



Biodiversitet i Ishøjs græsarealer

Tiltag nr. 8 i Handlingskataloget til Ishøj Kommunes Biodiversitetsstrategi

ISHØJ KOMMUNE



ISHØJ KOMMUNE

opLAND

OPLAND



Ishøj Kommune

SLÅNINGSPLAN

Ishøj Kommune

December 2023

Opland landskabsarkitekter

Tranevej 16, 2. sal
2400 København NV
+45 3393 1506

CEA - Center for Ejendomme og Arealer

Drift - Materialegården
Baldersbækvej 6
2635 Ishøj

CEA - Center for Ejendomme og Arealer

Ishøj Kommune
Projekter og Vedligehold
Ishøj Store Torv 20
2635 Ishøj
+45 43 57 75 75



Indholdsfortegnelse

En plan for biodiversiteten	4
Biodiversitet og græsslåning	6
Græsslåningsplan	10
4 græsslåningsmetoder + 1	11
Et dynamisk samarbejde	14
En dynamisk græsslåningsplan	14
Maskinpark og implementering	16
Naturen i Ishøj Kommune	18
Botanik i vejkanten	20



ARTER: KÆLLINGETAND, RØLLIKE
TIDSPUNKT: AUGUST
PLACERING: STRANDPARKEN



ARTER: FILTET BURRE
TIDSPUNKT: AUGUST
PLACERING: BALDERSBÆKSTIEN

En plan for biodiversiteten

Ishøj Kommune har med planen "Sammen om et vildere Ishøj" sat biodiversiteten på dagsordenen. Planen lægger en strategi for at højne biodiversiteten på kommunens arealer. Det gør den bl.a. ved at sætte mål for hvor meget biodiversiteten skal øges inden 2028. Til strategien hører et handlingskatalog. Det beskriver en række tiltag, der skal gøre strategien til virkelighed, både på landjorden og i Ishøjs vandmiljøer.

Nye græsslåningsrutiner, hvor der indføres ekstensiv drift, er bare ét af tiltagene i handlingsplanen. Målsætningen er at øge den ekstensive drift af vejrabatter og grønne arealer med 20 %. Arealet på vejrabatter og mindre grønne områder, som i dag bliver slået af kommunens driftsorganisation CEA, er omtrent 913.000 m². 20 % af det giver et areal på 182.000 m² – Kortet på side 12-13 viser bl.a. de nye arealer med ekstensiv drift.

CEA-drift og Opland Landskabsarkitekter har samarbejdet om at finde græsarealer,

der egner sig til ekstensiv drift – og derefter hvilken type ekstensiv drift, der skulle implementeres for at give mere plads til biodiversiteten i Ishøj.

Opland har leveret forslag til en ændret drift af græsarealerne, CEA drift har givet input i form af konkret viden om de enkelte græsruiter i kommunen og en masse praktisk erfaring. Denne rapport handler om opgaven, samarbejdet, og hvad der er kommet ud af det.

BIODIVERSITET

Biodiversitet kaldes også biologisk mangfoldighed. Konkret betyder det antallet af arter, som naturligt findes på et areal. Arter er både planter, svampe, insekter, bløddyr, spindlere, fugle, padder, krybdyr og pattedyr. Tilsammen udgør de et økosystem af organismer, som hjælper og konkurrerer med hinanden.

Jo flere forskellige arter der er, desto mere modstandsdygtigt er økosystemet over for ydre påvirkninger. Derfor er et stærkt økosystem også et biodiverst økosystem.

ARTER: KATTEHALE, TAGRØR MM.
TIDSPUNKT: AUGUST
PLACERING: LAR -BASSIN NÆR TRANEGILDE



Biodiversitet og græsslåning

Hvordan hænger det sammen?

Sammenhæng

At skabe sammenhæng i tid og i landskabet er nøgleord for biodiversiteten. Ro og et areal, hvor naturtyperne ligger i forlængelse af hinanden, er den mest direkte vej til biodiversitet. Derfor er der også en sammenhæng mellem, hvordan og hvor ofte græsset bliver slået, og hvor gode kår plante- og dyrelivet har. Det siger næsten sig selv, at det er uheldigt for dyrelivet, hvis græsset bliver kørt over med maskine, midt i insekternes og fuglenes yngleperiode. Men det er nødvendigt at slå græsset en gang imellem 1-4 gange årligt, for at bevare de lysåbne biotoper med mange forskellige blomster og urter. På næringsrige jorder, vil græs, tidsler og brændenælder hurtigt tage over, hvis området ikke bliver afgræsset eller slås. Efter slåningen bør afklippet fjernes for at fjerne næring fra området.

Græsning

De bedste "maskiner" til at holde vegetationen nede på en måde, der tilgodeser biodiversiteten, er kvæg, får og andre græssende dyr. De græsser stille og roligt, men ikke helt regelmæssigt og med forskellig intensitet, så der opstår steder med højt græs og tuedannelse, og steder hvor græsset er helt kort. Græsset bliver spist, og dermed fjernes næringsstoffer fra det øverste jordlag, andre steder danner kokasser miljø for en lang række insekter – f.eks. biller og fluer. Alt i alt betyder græsningen, at der opstår forskellige mikrobiotoper inden for det afgræssede areal. Det giver gode muligheder for småkryb og fugle.

BIODIVERSITETSSTRATEGI

Biodiversiteten – altså mangfoldigheden af arter - er truet i Danmark af flere grunde, men først og fremmest fordi de arealer, hvor naturen har frit spil, er blevet mindre og mindre. Byer, infrastruktur og opdyrkede arealer fylder ganske enkelt for meget. En Biodiversitetsstrategi er en plan for, hvordan man beskytter og forbedrer biodiversiteten bl.a ved at øge arealet, hvor naturen kan råde. Biodiversitetsstrategien indeholder målsætninger og forslag til, hvad der skal gøres for at højne biodiversiteten.



ARTER: BLÅHAT, LIDEN KLOKKE, HUMLEBI
TIDSPUNKT: AUGUST
PLACERING: MIDTERRABAT, ISHØJ STATIONSVEJ




GRÆSSLÅNING MED OPSAMLING
'KØDBENET', ISHØJ STATIONSVEJ

Områder

Ishøj Kommune har allerede udlagt store arealer til græsning. Over 900.000 m² af kommunens arealer afgræsses i dag af skotsk højlandskvæg, marskfår og geder af dansk landrace. Men udover de store arealer, hvor det er meningsfyldt at have græssende dyr, findes der mange mindre græsarealer, hvor der er et ønske om at afprøve andre metoder til at slå græsset ekstensivt. Det er f.eks. i vejrabatterne. Her kan vi sørge for en ekstensiv drift, hvor vejrabatterne først slås, efter at urternes frø har nået at modne.

Afklip

Når det afklippede græs fjernes i forbindelse med klipningen, fjernes også næringsstofferne fra biotopen løbende. Når jordbunden er mindre næringsrig, giver det gode betingelser for en mangfoldighed af blomstrende urter. Der er allerede gode eksempler på, hvad en ekstensiv drift har gjort ved nogle græsrabatter. De er blevet langt mere blomstrende. Midterrabatten, "Kødbenet", på Ishøj Stationsvej, nær Ishøj Centret et godt eksempel på dét.



ARTER: RØLLIKE, DUNET VEJBRED
TIDSPUNKT: AUGUST
PLACERING: "KØDBENET", ISHØJ STATIONSVEJ

HANDLINGSKATALOG

Et handlingskatalog viser de tiltag eller handlinger, der skal til for at opfylde målene i strategien. Tiltagene er altså vejen til at gøre målene i biodiversitetsstrategien til virkelighed. Handlingskataloget for Ishøj Kommunes biodiversitetsstrategi indeholder 12 tiltag og en plan for, hvornår tiltagene skal implementeres. Den peger også på, hvordan et samarbejde inden for kommunen og med eksterne samarbejdspartnere kan foregå. Der findes forskellige slags tiltag: både indsatser for enkelte arter, som f.eks. brakvandsaborrer, at sikre eller udvikle naturområder, og at finde arealer som kan overgå til ny natur, f.eks. gennem skovplantning eller udlægning af områder til eng eller mose.



Marskfår udmærker sig ved, at de også spiser bjørneklo og vild pastinak - invasive planter, som det ellers er meget ressourcerævende at holde væk. Placering: Indhegning, Skovvej

Græsslåningsplan

Vores samarbejde førte i første omgang til udpegning af 182.000 m² græsrabatter og mindre grønne områder, hvor græsarealerne fremover driftes ekstensivt.

Principperne i slåningsplanen fremmer et mere mangfoldigt plantedække, med flere blomstrende urter. Langt henad vejen kræver det meget færre slåninger i sæsonen. Men det kræver også, at jorden udpines. Det vil sige, at det afklippede græslag fjernes. Afklippet opsamles og placeres steder, hvor det kan omsættes til ny næring og skabe et godt miljø for en ny biotop - f.eks. i en nyplantet skov.

Sidst, men ikke mindst, er slåningsplanen en plan, der ikke har bestemte datoer, men som lægger op til, at der år for år og sæson for sæson vurderes, præcis hvornår det er bedst at klippe græsset. Der vælges mellem 4 metoder, som er beskrevet på næste side. Driftsmedarbejderne bliver

endnu skarpere på denne del i løbet af foråret 2024, i forbindelse med kurset Botanik i Vejkanten. (se s. 20)

De nye ruter er indtegnet via GIS på et digitalt kort over Ishøj Kommune. Farverne indikerer hvilken type drift, der skal udføres. Dertil er der også lavet en tidsplan, som viser hvor længe et område skal udpines, før man evt. kan overgå til ikke længere at opsamle græsset, eller nøjes med opsamling hver anden gang.

Der anvendes slagleklipper eller rotorklipper. Hvor det er muligt, klippes græsset med en skiveklipper, en maskine, der er endnu mere skånsom mod eventuelle æg, larver og pupper fra insekter.

4 græslåningsmetoder + 1

Metode 1:

Intensiv udpining

Til de områder, der er domineret af græs og andre næringselskende urter, benyttes Metode 1. Her udpines jorden, ved at græsset klippes og samles op – gerne ved mosaikslåning op til 4 gange om året.

Metode 2:

Middel udpining - slåning

Metode 2 benyttes, hvor det ikke er muligt at klippe med skiveklipper og hvor jorden ikke er meget næringsrig. Det kan være på bakkede eller ujævne arealer.

Her slås græsset 1-2 gange i hhv. april/maj og i oktober/november – før blomstring og efter frøsætning.

Metode 3:

Middel udpining - klipning

Metode 3 benyttes, hvor man kan komme til med en skiveklipper.

Hvis der ikke er meget græs, eller hvis det er alt for vådt, kan efterårsklipningen udelades.

Metode 4:

Klipning uden udpining

Metode 4 anvendes, hvor der allerede er næringsfattigt, eller hvor det af andre grunde ikke giver mening at udpine jorden. Her klippes græsset 1-2 gange årligt, men afklippet kan blive liggende.

+ Mosaikslåning:

Klipning i felter (se også s. 17)

Mosaikslåning betyder at græsset klippes i felter. Nogle felter klippes ikke, andre felter klippes. Metoden kan tilføjes til metode 1-4 hvis terrænet og maskinerne tillader det.



KONVENTIONEL SLÅNING AF VEJRABAT
PLACERING: ISHØJ STRANDPARK

Kort over Ishøj Kommune der viser, hvor der implementeres tiltag for at højne biodiversiteten i de kommunale græsområder. Se Bilag 1 for et mere detaljeret kort.

Signaturforklaring

— Kommunegrænse

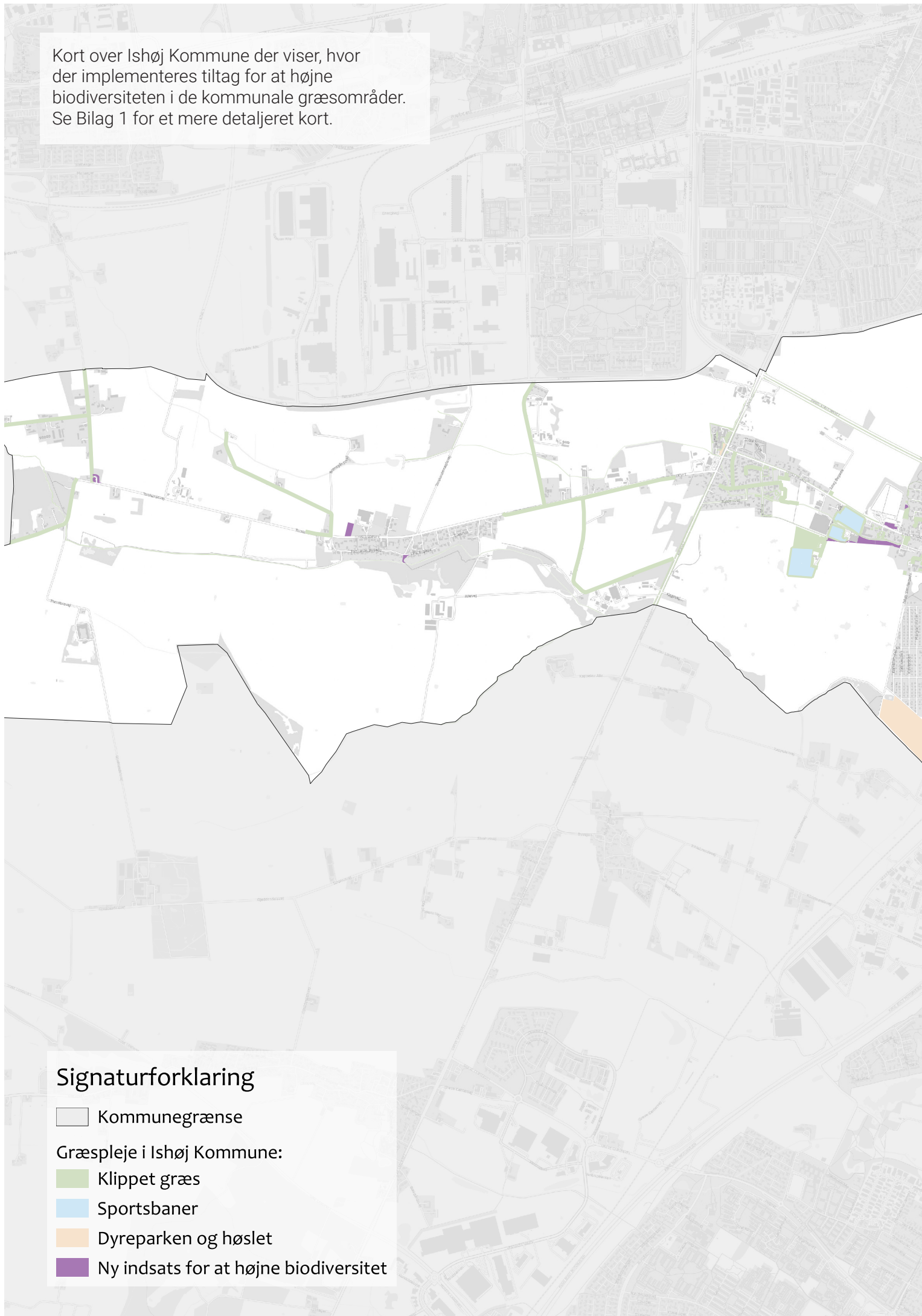
Græspleje i Ishøj Kommune:

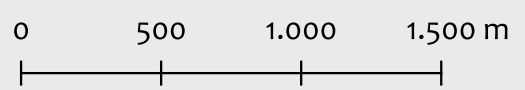
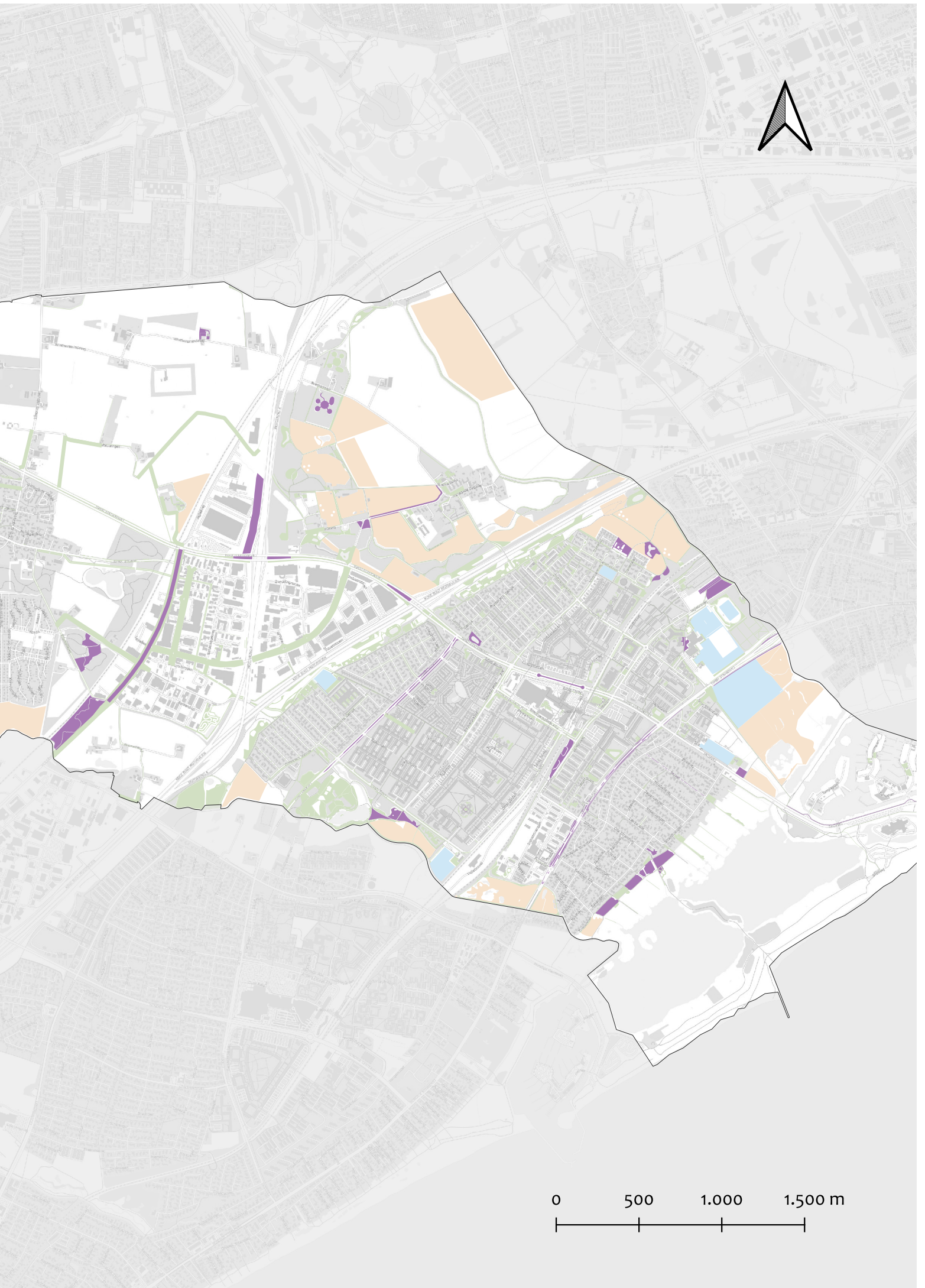
— Klippet græs

— Sportsbaner

— Dyreparken og høslet

— Ny indsats for at højne biodiversitet







Et dynamisk samarbejde

En dynamisk græsslåningsplan

Samarbejde

CEA- drift og Oplands samarbejde begyndte i juli 2023. Siden da har der været et intenst og givtigt samarbejde for at give de bedste muligheder for biodiversiteten i græsrabatterne.



OPLAND PÅ PLANTEREGISTRERING I ISHØJS VEJRABATTER

Vidensindsamling

I første omgang fik Opland en del data, som skulle stykkes sammen til en kortlægning af de nuværende græsslåningsruter, -maskiner og frekvenser.

Samtidig lavede Opland en registrering af plantearter og naturtyper, der findes på de områder som CEA- drift vedligeholder. Med informationerne fra den gamle slåningsplan og viden om Ishøj Kommunes naturtyper, samt om CEA-drifts maskinpark, var det muligt at lave et opdateret græsslåningskort og foreslå nye metoder til græsslåning, som passede med maskinparken og naturtyperne.

Workshop

De mange typer af viden og erfaringer blev udvekslet under en workshop for CEA-drifts græspiloter, der står for græsslåningen i hele Ishøj Kommune. Under den sidste del af workshoppen fandt CEA og Opland i fællesskab ud af, hvor og hvordan den nye ekstensive drift kunne implementeres. Alle græspiloter i CEA har været med i arbejdet omkring de nye græsruiter og metoder og har delt deres vigtige viden om græsarealerne. Her har de enkelte medarbejdere hver især udvist stort engagement og interesse for at skabe flere arealer med øget biodiversitet. Efter workshoppen udarbejdede Opland et kort og en plan for implementeringen af de nye slåningsmetoder.

Evaluering

Implementeringen følges op af en evaluering efter ca. 1 måned, hvor Opland er ude sammen med græspiloterne og følger med i, hvordan den nye græsslåningsplan fungerer. Hvis der er noget, der skal ændres eller andre vigtige observationer, som græspiloterne har gjort, bliver det taget med i en justeret græsslåningsplan.

Et dynamisk redskab

Græsslåningsplanen er et dynamisk redskab, som skal opdateres løbende. Efterhånden som urtesamfundet i græsrabatterne ændrer sig som følge af den nye pleje, vil græsslåningsmetoden også kunne justeres. Det er desuden højst sandsynligt, at CEA-drift finder muligheder ift. opsamling af græsset, som kan give nye positive effekter for biodiversiteten. Det betyder at græsslåningsplanerne løbende skal opdateres, efterhånden som biodiversiteten flytter ind, og der med den kommer afledte effekter – og endnu bedre muligheder for den ekstensive drift.



OPLAND OG CEA-DRIFTS GRÆSPILOTER
INDTEGNER RUTERNE MED NYE
GRÆSSLÅNINGSMETODER PÅ KORTET

Maskinpark og implementering

Ressourcer og udgifter

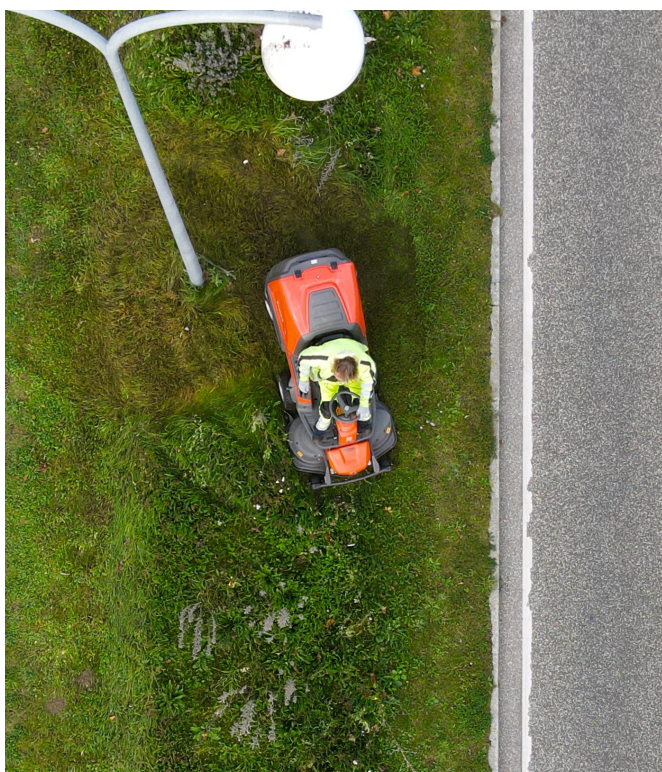
Et af de vigtigste succeskriterier for slåningsplanen er, at implementeringen skal kunne foretages med den eksisterende maskinpark i CEA-Drift. Så undgår borgerne / kommunen ventetiden og investeringsudgifterne til nye maskiner. Heldigvis har CEA-Drift allerede rotorklippere og slagleklippere med opsamling i maskinparken, så slåningsplanens tiltag kan implementeres med det samme.

Når man ændrer græsslåningen fra 10 gange årligt til 4 gange årligt med udpining, er det naturligt at antage, at det er billigere for driften. De samlede udgifter plejer dog at være lig eller højere ved udpining end konventionel slåning, da afklippet skal køres væk, maskinen bruger mere brændstof og arealer tager længere tid at slå. Ved workshoppen blev det nævnt, at man sagten kunne regne med, at et areal, der tog to til tre timer at slå konventionelt, hurtigt kunne tage halvanden dag med udpining.

Planlægning og mønstre

CEA-Drift vil over slutningen af 2023 og i gennem 2024 lære af den nye plan. Medarbejdere og planlæggere skal danne sig overblik over både maskinparken og tilstanden af planterne i de grønne områder. Der vil være mindre mulighed for kalenderplanlægning og flere dag til dag vurderinger omkring græsslåning. Dette er organisationen heldigvis gearet til på andre opgaver, som for eksempel ved glatførebekæmpelse.

CEA-Drift kommer også til at skulle fokusere på at implementere mosaikslåning i den daglige klipping, hvor størrelsen på maskinen i høj grad påvirker evnen til at skåne felter af urter. Det afhænger af hvor det giver mening at bruge en lille maskine, hvor flere hensyn kan tages frem for en stor maskine, som kan udføre opgaven hurtigere. Opland og CEA-Drift kommer løbende til at evaluere og forbedre indsatsen for at højne biodiversiteten bedst muligt i Ishøj.



MOSAIKSLÅNING

Er en metode til at efterligne dyrenes lidt ujævne græsningsmønster. Her efterlades nogle felter uslået, mens græsset andre steder klippes helt kort. Næste gang græsset slåes, er det måske nogle andre felter, som efterlades med højt græs.

Mosaikslåningen betyder, at der altid er steder med højt græs til glæde for insekter og fugle til at yngle, finde føde og skjule sig i.

Mosaikslåningen kræver en sikker hånd, selvom det somme tider kaldes "fuldmandsslåning". På billedet ses en tue af Kællingetand, som helt oplagt kunne skånes ved mosaikslåning.

ARTER: KÆLLINGETAND
TIDSPUNKT: AUGUST
PLACERING: GRÆSNINGSAREAL VED STORE VEJLE Å

Naturen i Ishøj Kommune

Ishøj Kommune ligger mellem de to åer, Store Vejleå og Baldersbæk, mod henholdsvis Nord og Syd. Mod Øst og Vest er Ishøj afgrænset af Tåstrup Kommune og Køge Bugt. Omgivet af vand er Ishøj en kommune med potentiale for masser af vådområder i form af mose og vandhuller, på den frodige jord, hvor der har været bosættelser siden bronzealderen. Over 100 års dræning har gjort det muligt at dyrke jorden landbrugsmæssigt.

Fra begyndelsen af 1960'erne blev det moderne Ishøj bygget, og indbyggertallet steg på få år fra nogle få tusinde borgere til over 20.000.

Det moderne Ishøj blev anlagt og bygget, da modernismens rationelle æstetik var fremherskende. Her ligger industri og parcelhuskvarterer adskilt, og bebyggelsestætheden er størst lige omkring stationen. Landskabsæstetikken er klippede græsrabatter langs brede veje, anlagte parker med græsplæner og opstammede træer. Dengang skulle den vilde natur ikke være for tæt på.

I dag har langt de fleste fået øjnene op for, hvor vigtig naturen er, også selvom den kan se mere rodet ud end tressernes strømlinede ideal. Hver enkelt af os har brug for at være i naturen, at blive



forbundet med jord, planter og dyr, og naturen bidrager med sine mange værdier til renere luft, en bedre vandbalance og sunde økosystemer for dyr og mennesker. Derfor er Ishøj Kommunes biodiversitetsstrategi og handlingskatalog et vigtigt skridt imod at skabe mere vild natur og flere gode levesteder for flora og fauna. Der skal altså tages livtag med det stramme modernistiske ideal, som har hersket i kommunen siden tresserne. Hos CEA-drift og Opland Landskabsarkitekter synes vi, at Ishøj Kommune har gjort en stor og vigtig indsats for biodiversiteten ved at tænke helhedsorienteret og flerdimensionelt igennem hele kommunen og alle dens forskellige arealer.

At skabe bedre betingelser for biodiversiteten handler i Ishøj om at bevare den natur, der allerede er rig og mangfoldig og at give areal tilbage til den vilde natur - efter "Brandmandens Lov". Det vil f.eks. sige at lade mosen brede sig igen, at genplante skov og at skabe lysåbne græssede enge, som Ishøj Kommune allerede har gjort i en del år. Og så er der græsrabatterne og de mindre grønne områder, hvor græsset mange steder bliver slået oftere end det er nødvendigt ud fra f.eks. trafiksikkerhedshensyn. Det er de områder, som især har været fokus for den nye græsslåningsplan.



Udsigt over Strandparken og Arken, begge vartegn for Ishøj. Især strandparken indeholder mange store områder med værdifuld natur.



ARTER: KÆRSVINEMÆLK
TIDSPUNKT.: AUGUST
PLACERING: GRØFTEKANT VED JÆGERSØ

Botanik i vejkanten

I maj-juni 2024 vil slåningsplanen blive fulgt op af kurset "Botanik i Vejkanten", som er målrettet til CEA-Drifts udførende medarbejdere. Kurset vil fokusere på at botanisere i praksis med en masse lokale planteeksempler fra Ishøj. Kurset skal klæde medarbejderne på til at observere floraen i de kommunalt driftede arealer for derigennem at vurdere, hvornår det bedste tidspunkt for en slåning ligger, og hvordan

området udvikler sig. Dette afhænger af vind og vejr i den enkelte sæson, som direkte påvirker hvornår og hvor længe urterne blomstrer. Alt efter jordbunden, floraen på stedet og hvilke maskiner det er muligt at benytte på stedet, indføres der forskellige typer af drift -På den måde bliver CEA-Drifts dygtige medarbejdere vigtige medspillere i arbejdet med at give biodiversiteten i Ishøj vinger.

HJEMMEHØRENDE ARTER

Et nøglebegreb i biodiversiteten er "hjemmehørende" arter. Planter og insekter har igennem mange tusinde år tilpasset sig klimaet og hinandens levevis. "Hjemmehørende" plantearter er som regel værtsplanter for flere insekter. F.eks. gæster natsværmeren Brun Bjørnespinder gerne Rølliken, Blåhatjordbi samler pollen fra blomsten Blåhat til sine småbitte reder, og sommerfuglen Almindelig Blåfugl holder til ved f.eks.. Kællingetand. Nogle værtsplanter som f.eks. Egetræet har flere hundreder forskellige organismer, som er afhængige af netop den.

ARTER: CIKORIE, BRANDBÆGER, RØLLIKE, SLSANGEHOVED
TIDSPUNKT: AUGUST
PLACERING: MIDTERRABAT, ISHØJ STATIONSVEJ



ARTER: VILD GULEROD, CIKORIE, SLANGEHOVED
TIDSPUNKT: AUGUST
PLACERING: 'KØDBENET', ISHØJ STATIONSVEJ

OPLAND LANDSKABSARKITEKTER

Tegnestuen Opland Landskabsarkitekter har eksisteret siden 1997 og har til huse i København NV. Oplands intention er at inspirere gennem natur. Naturens mangfoldighed og æstetik er pejlemærke for Oplands projekter. Derfor har Opland gennem mere end 20 år arbejdet med biodiversitet. Sammen med Ishøj Kommunes Driftsorganisation CEA har Opland lavet den nye slåningsplan, der omlægger 20 % af de små græsarealer (vejrabatter og mindre grønne områder) i Ishøj Kommune til ekstensiv drift.

Fotos i denne rapport er taget af OPLAND eller CEA-drift.

Dronebilledet på s. 17-18 er taget af Henrik Hedelund



ISHØJ KOMMUNE

opLAND