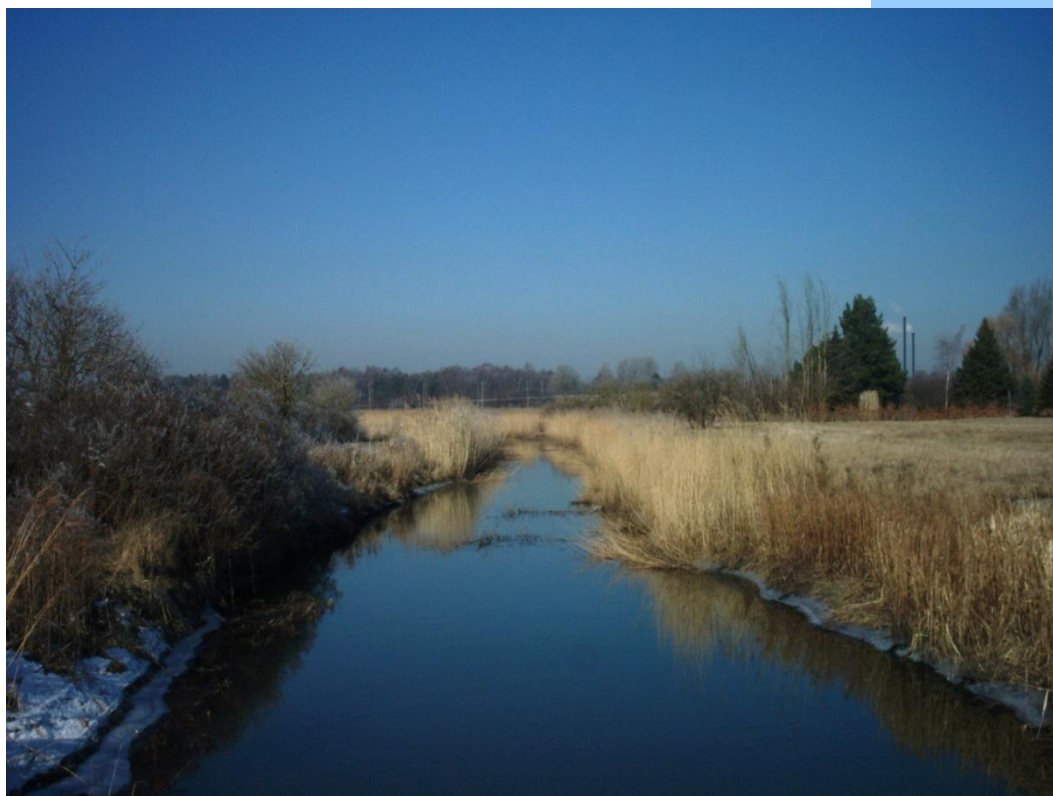


Ishøj Kommune



Tillæg 3 til Spildevandsplan 2014-2022

Klimatilpasning af Det Lille Erhvervsområde samt det grønne område mod syd

1. INDLEDNING	2
2. BAGGRUND	3
3. LOV- OG PLANGRUNDLAG	3
4. EJERSKAB OG ANSVAR	4
5. PROJEKTBEKRIVELSE OG AFVANDINGSFORHOLD	4
6. Forslag til opdateringer/ændringer til spildevandsplanen	6
Ændring til Bilag 13 – Kloakoplandsskema, Plan, oplande H-Z	6
Opdateringer til Bilag 11 udløbsskema til spildevandsplanen	6
7. TIDSPLAN	7
8. ØKONOMI	7
9. IKRAFTTRÆDEN	7

1. INDLEDNING

Når Ishøj Kommune har ændringer til den eksisterende spildevandsplan forudsætter det, at byrådet vedtager et tillæg til spildevandsplanen, eller at hele planen revideres.

Dette dokument udgør et forslag til tillæg til Ishøj Kommunes Spildevandsplan 2014 -2022 omhandlende ændring af status for Tranegilde Mark Drængrøft og Tranegilde Byrende (i det følgende kaldet Tranegilde vandløbet) fra privat vandløb til spildevandsteknisk anlæg. Dermed vil tilsynspligten overgå fra de private bredejere til Ishøj Forsyning.

Tranegilde vandløbet besidder lav naturværdi og er kraftigt reguleret og rørlagt på en meget stor del af den samlede vandløbsstrækning. Vandløbet indgår ikke i vandområdeplanen og er ikke beskyttet i henhold til naturbeskyttelseslovens § 3.

Som følge af gentagne oversvømmelser i landsbyen i forbindelse med skybrud udarbejdede Ishøj Kommune og Ishøj Forsyning i 2012 en helhedsplan for vandløbet, som blev løst ved fase 1 i helhedsplanen - etablering af klimatilpasningsprojektet ved Tranegilde Landsby. I de kommende år færdiggøres København-Ringsted Jernbanen og Winthersminde Erhvervsområde udvikles i vandløbsoplandet. I den forbindelse ønsker Ishøj Kommune og Ishøj Forsyning råderum til at videreudvikle og iværksætte helhedsplanen for optimering af vandføringen i hele vandløbsoplandet ved statusændring af vandløbet til spildevandsteknisk anlæg.

2. BAGGRUND

Byudvikling og klimatilpasning øger graden af befæstede overflader i oplandet og kræver store investeringer i regnvandshåndtering. Ishøj Kommune og Ishøj Forsyning samarbejder om at beskytte kommunens borgere, virksomheder og samfundsværdier mod de skader og omkostninger, som kan følge af overbelastninger af afløbssystemerne i henhold til klimatilpasningsplanen.

Ved at optimere vandføringen i vandløbet gennem helhedsorienteret planlægning kan Ishøj Forsyning sammen med Ishøj Kommune effektivt og omkostningseffektivt reducere oversvømmelsesrisikoen og samtidig overholde udledningskravet på 0,5 l/s/ha fra Tranegilde vandløbet til St. Vejle å. Helhedsplanen omfatter at tilbageholdelse og forsinkelses regnvand flere steder i oplandet, herunder i de tre allerede anlagte bassiner (B1, B2, B3, figur 1).

Det er hensigten med statusændringen, at Ishøj Forsyning løbende vil kunne tilpasse afvandingsstyret til de fremtidige klimatiske udfordringer og dermed bidrage til at forebygge skadesvoldende oversvømmelser i oplandet.

Tranegilde Mark Drængrøft er i dag klassificeret som privat vandløb og Tranegilde Byrende er offentligt vandløb. Tranegilde Byrende forventes nedklassificeret til privat vandløb inden vedtagelse af dette tillæg til spildevandsplanen.

Med tillægget ændres status for Tranegilde Mark Drængrøft og Tranegilde Byrende til spildevandsteknisk anlæg og tilsynspligt og driftsomkostninger overdrages fra bredejerne til Ishøj forsyning.

3. LOV- OG PLANGRUNDLAG

Når et vandløb går fra at være defineret som vandløb, til at være et spildevandsteknisk anlæg, så går det også fra at være omfattet af vandløbsloven til at være omfattet af miljøbeskyttelsesloven /2/

Følgende er lovgrundlag for nærværende tillæg:

- Bekendtgørelse af lov om miljøbeskyttelse. LBK nr. 1317 af 19/11 2015 § 32 om spildevandsplaner
- Bekendtgørelse om spildevandstilladelser mv. efter miljøbeskyttelseslovens kapitel 3 og 4. BEK nr. 726 af 1/06 2016
- Bekendtgørelse af lov om Miljøvurdering af Planer og Programmer. LBK nr. 1533 af 10/12 2015

Plangrundlaget udgøres af følgende:

- Ishøj Kommuneplan 2014
- Ishøj Kommunes Spildevandsplan 2014-2022 samt tillæg nr. 1 og tillæg nr. 2
- Vandområdeplan 2015-2021 for Vandområdedistrikt Sjælland, Juni 2016.

/2/ Vejledning til bekendtgørelse om spildevandstilladelser m.v. efter miljøbeskyttelseslovens kapitel 3 og 4/

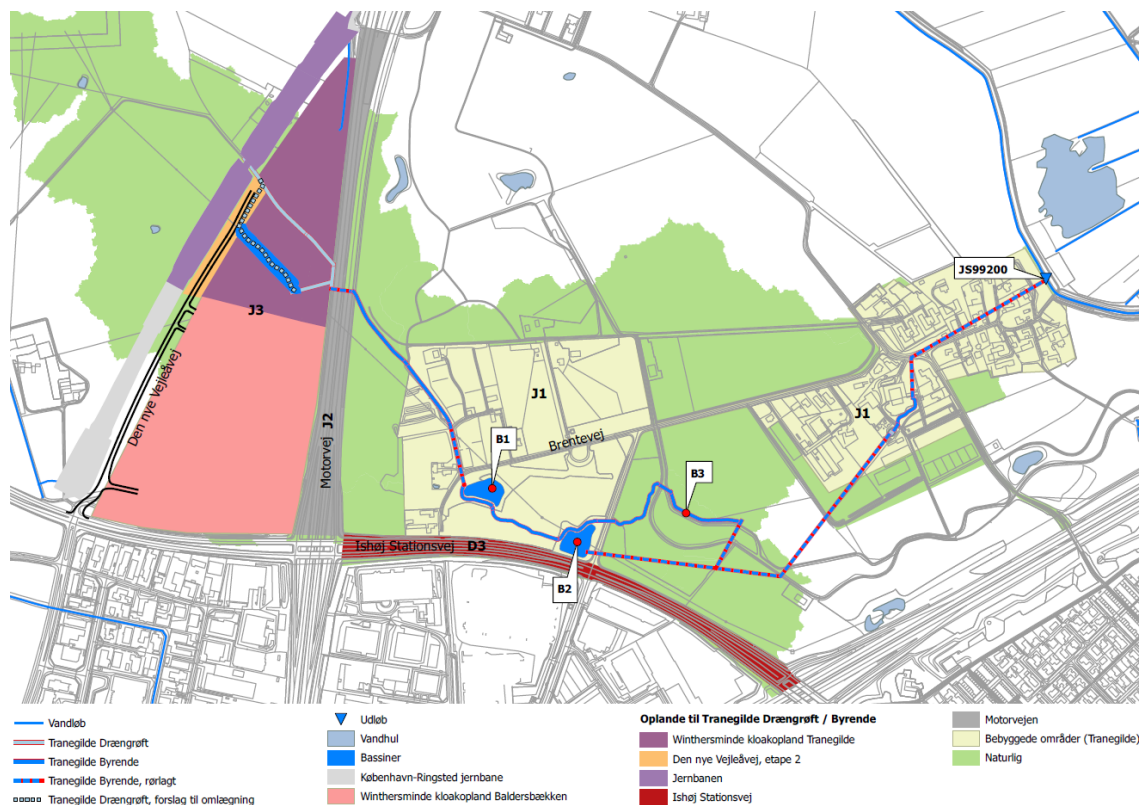
4. EJERSKAB OG ANSVAR

Tilsynsmyndigheden skifter fra at ligge hos Bredejerne til at ligge hos Ishøj Forsyning, der er omfattet af vandsektorlovens § 2, stk. 1.

5. PROJEKTBEKRIVELSE OG AFVANDINGSFORHOLD

Tranegilde Mark Drængrøft (TD) løber vest for motorvej 04 og øst for motorvejen hedder vandløbet Tranegilde Byrende (TB), indtil udløbet i St. Vejle Å. Begge vandløb er private vandløb, når dette tillæg vedtages og denne status ønskes ændret til spildevandsteknisk anlæg gennem vedtagelse af dette tillæg til spildevandsplanen.

Oversigtskort



Figur 1. Forløbet af Tranegilde Mark Drængrøft og Tranegilde Byrende med udløb til St. Vejleå JS99200. Kort i fuld størrelse fremgår af bilag 1

Som det fremgår af figur 1, afvander oplandet J3 til Tranegilde vandløbet. Med den planlagte byggeomodning i Wintersminde erhvervsområde udføres tæt bebyggelse i området, og der udføres kompenserende tiltag for forsinkelse af regnvandet. Det samme gælder den nye Vejleåvej og delstrækningen af den ny jernbane, hvor regnvandet forsinkes, inden der afledes til vandløbet.

Oplande, der afvander til Tranegilde Mark Drængrøft og Tranegilde Byrende med udløbspunkt i nr. JS99200, er indtegnet på kort i bilag 1.

Eksisterende oplande der afvander til Tranegilde Byrende er:

- J2 - Motorvejen 04, opland J2 i spildevandsplanen
- J1 - Byområder Tranegilde, J1 i spildevandsplanen
- D3 - Stationsvej, D3 i spildevandsplanen

Dertil kommer fremtidige oplande, der afvander til udløbspunkt JS99200:

- Jernbane, 3,57 ha af den ny bane Kbh-Ringsted (1,22 red ha)
- Den nye Vejleåvej, 0,4 ha (0,36 red ha)
- Wintersminde Etape 2, 7,5 ha af J3 (5,5 red ha)

Dertil kommer den naturlige afstrømning og dræning af åbent land.

6. Forslag til opdateringer og ændringer til spildevandsplanen

Med de planlagte aktiviteter i vandløbsoplandet søges en udledningstilladelse for det samlede vandløbsopland for udløb til St. Vejleå ved udløb JS99200 svarende til 0,5 l/s/ha med 15 års overskridelse i henhold til Ishøj Kommunes Spildevandsplan.

Der er planlagt etablering af et bassin til tilbageholdelse og forsinkelse af regnvandet fra oplandet J3-2. Den planlagte placering af bassinet er vist på figur 1. For at kunne lede regnvandet til bassinet er det nødvendigt at omlægge vandløbet, som angivet med lyseblå prikker i figur 1/bilag 1.

Udover etablering af dette bassin er der behov for at optimere udnyttelsen af de øvrige tre eksisterende bassiner og vandbremsere, ligesom der kan blive behov for at afhjælpe flere hydrauliske flaskehalse på de rørlagte strækninger af vandløbet ved at øge rørkapaciteten eller åbne vandløbet op. Samlet set vil dette forbedre vandføringsevnen, reducere hyppigheden af oversvømmelser og overholde vilkårene i udledningstilladelsen for vandløbet til St. Vejle Å, som er målet med den samlede helhedsplan for klimatilpasningen af hele vandløbsoplandet.

Herunder følger de nødvendige ændringer i kloakoplandsskemaer i gældende spildevandsplan.

Ændring til Bilag 13 – Kloakoplandsskema, Plan, oplande H-Z

- J3 – foreslås opdelt i to oplande:
 - J3-1, (Winthersminde etape 1) 17 ha - der afvander til Baldersbækken, udløb Li. Vejleå, EL99650
 - J3-2, (Winthersminde etape 2), 7,5 ha - der afvander til Tranegilde Mark Drængrøft, udløb St. Vejleå, JS99200
- Jernbane: 3,57 ha af den ny bane Kbh-Ringsted
- Den ny Vejleåvej: 0,4 ha

Opdateringer til Bilag 11 udløbsskema til spildevandsplanen

Ifølge bilag 11 – udløbsskema status, udløb til St. Vejleå, er oplandene til udløbs nr.: JS99200: J1, J2 og D3. Dertil kommer de nye oplande: J3 (delvist (7,5 ha)), delstrækning af den ny jernbane (3,57 ha) og delstrækning af den Ny Vejleåvej (0,4 ha). Samlet bliver oplandet for udløbet til St. Vejle Å: Nuværende 36,2 ha + 7,5 + 3,57 + 0,4 = **47,67 ha**.

Udløbs nr.	Opland nr.	Oplandsareal ha	Reduceret areal ha	Vandmængde m ³ /år beregnet
JS99200	J1, J2, D3, J3-2, Ny jernbane, Ny Vejleåvej	47,67	18,88	53.374

Fortidsminder

Kroppedal Museum har udført arkæologiske undersøgelser i området inden det bliver taget i brug. Skulle der udover disse undersøgelser i forbindelse med jordarbejde på arealer, findes fortidsminder, vil de være omfattet af gældende museumslov og arbejdet skal standses i det omfang det vedrører fortidsmindet og Kroppedal Museum skal kontaktes.

6. TIDSPLAN

Ishøj Kommune og Ishøj Forsyning har i august 2016 igangsat en proces for statusændring af Tranegilde Byrende med forventet afslutning i januar 2017.

7. ØKONOMI

Der er ingen økonomiske mellemværender mellem parterne ved selve statusændringen af vandløbet til spildevandsteknisk anlæg. Ishøj kommune betaler udgifter til tinglysning i forbindelse med overdragelsen.

Driftsansvaret og driftsomkostningerne for Tranegilde vandløbet overdrages fra de private bredejere til Ishøj Forsyning i det øjeblik vandløbene har status af spildevandsteknisk anlæg.

Den planlagte efterfølgende omlægning af Tranegilde Mark Drængrøft som en del af erhvervsbyggeomodningen Winthersminde finansieres af Ishøj Kommune.

Forsyningen vil fortsat modtage alt dræn- og overfladevand samt allerede tilladte tilledninger af spildevand fra oplandet efter de samme retningslinjer og aftaler, som gælder i dag.

8. IKRAFTTRÆDEN

Spildevandstillægget træder i kraft ved Byrådets endelige vedtagelse den 3. januar 2017.