

**Ishøj Kommune**



# **Tillæg 5 til Spildevandsplan 2014-2022**

Separatkloakering og klimatilpasning af kloakland H6 Pilemølle Erhvervsområde Syd

# Indholdsfortegnelse

1. Indledning
2. Planlægningsgrundlag
3. Anlæg af regnvandssystem
4. Målsætning
5. Tidsplan
6. Økonomi
7. Arealafgivelse og ledningsservitutter
8. Ikrafttræden

## Bilag 1:

- Oversigtskort (Figur 1) over kloakopland H6 og matrikel for klimatilpasningsprojekt
- Principskitse (Figur 2) over den rekreative anvendelse af klimatilpasningsprojektet med terrænændringer, søer, våde enge og stier

## Bilag 2:

- Skema med miljøscreening af klimatilpasningsprojektet for VVM-vurdering

## 1. Indledning

Dette Tillæg 5 til Spildevandsplan 2014 -2022 for Ishøj Kommune omfatter et klimatilpasningsprojekt, der tilbageholder, forsinker og styrer regnvandet fra kloakområdet H6 Pilemølle erhvervsområde Syd i det grønne område inden udløb til Lille Vejle Å opstrøms Ishøj Sø. Regnvandsanlægget etableres som et vådområde med 2 bassiner med fast vandspejl (søer), våde enge og med mulighed for rekreativ anvendelse.

Dette tillæg omhandler et nyt ca. 76.000 m<sup>2</sup> stort spildevand- og regnvandsopland nr. H6. Tillæg 5 indeholder rammerne for regnvandshåndtering både i selve Pilemølle erhvervsområdet Syd og i vådområdet på matr. nr. 6b, Ishøj By, Ishøj.

Pilemølle Erhvervspark er et nybyggeri på bar mark i Ishøj. Der er vedtaget en ny lokalplan nr.1.85 for erhvervsområdet ved Vejleåvej, der er gået fra landzone til byzone.

- Oplandet bliver separatkloakeret i overensstemmelse med spildevandsplan 2014-2022.
- Projektet er vurderet for de tekniske og økonomiske konsekvenser for effekter ved oversvømmelse og serviceniveauet er skærpet til T=15 år og klimafaktor 1,3.
- Eventuelle vaskehaller og al husspildevand ledes til kloak til Biofos renseanlæg i Avedøre.
- Delstrømme af regnvand fra trafikbelastede områder og regnvand i øvrigt bliver ledt kontrolleret med udledning til Lille Vejle Å i nyt udløb med PULS nr. HL99600.
- Regnvandet udledes med maksimalt 2 l/s/brutto ha til Lille Vejle Å.
- Al regnvand og overfladevand håndteres i tætte anlæg uden risiko for nedsivning til grundvandet.
- Al overfladevand fra trafikbelastede veje og p-pladser håndteres på egen grund med sandfang, olieudskillere og tilknyttet alarmer.
- Sandfang og olieudskillere kan erstattes eller kombineres med mere robuste anlæg som vadier med filtermuld eller bassiner med dykket afløb med tætte membraner.

Ishøj Forsyning, Spildevand vurderer, at der ikke bliver behov for yderligere arealer til håndtering af regnvand.

### Baggrund

#### Spildevandsledning

I forbindelse med etablering af et nyt erhvervsområde er der behov for tilslutning af husspildevand til Ishøj Forsynings spildevandskloak, der leder til Biofos renseanlæg i Avedøre.

#### Regnvand generelt

Jf. spildevandsplanen skal forsinkelse af regnvand og overfladevand foregå i hovedsaglige åbne bassiner og vadier dimensioneres for en T=5 år, klimafaktor 1,3 og maksimal udledning på 2 l/s/brutto ha. Den afskærende ledningskapacitet afhænger af størrelsen af oplandet, her ca. 7,6 ha. Dette projekt er vurderet for de tekniske og økonomiske konsekvenser for effekter ved oversvømmelse og serviceniveauet er skærpet til T=15 år og klimafaktor 1,3.

Regnvand og overfladevand må ikke nedsives fra erhvervsområdet, da det er vurderet at der er en risiko for forurening af grundvandet fra aktiviteterne i området. Regnvandet fra henholdsvis tage og befæstede arealer (veje, stier, p-pladser m.v.) kan opdeles i 2 separate vandstrømme inden tilslutning til klimatilpasningsprojektet.

### **Tagvand**

Regnvandet fra tage vurderes, at have en kvalitet som kan genanvendes og som desuden bidrager til en god vandkvalitet i klimatilpasningsprojektet i vådområdet i ved Pilemølle.

### **Overfladevand**

Regnvandet fra de befæstede arealer vurderes, at have en ringere vandkvalitet end tagvand og skal derfor renses yderligere via sandfang og olieudskillere inden tilslutning til de våde bassiner i klimatilpasningsprojektet i vådområdet ved Pilemølle.

Sandfang og olieudskillere kan erstattes af mere robuste anlæg som vadier med filtermuld eller bassiner med dykket afløb.

### **Afløbskoefficienter og befæstelsesgrader**

Dimensionering af regnvandshåndteringen fra matrikler og vejanlæg er følgende:

- Afløbskoefficient for matriklerne er 0,64 med befæstelsesgrad på 80 %
- Afløbskoefficient for vejanlæg/stamveje er 0,76 med befæstelsesgrad på 95 %

## **2. Planlægningsgrundlag**

Hvis kommunen ønsker at ændre en eksisterende spildevandsplan forudsætter det, at Byrådet vedtager et tillæg til spildevandsplanen eller at denne revideres.

Spildevandsplantillægget er det retslige grundlag for spildevandsprojekter. Forud for anlæg af separatkloakering med klimatilpasning for lokalplanområde 1.85 Pilemølle Erhvervsområde, forelægges en godkendt spildevandsplan.

Det lovmæssige grundlag for udarbejdelsen af tillægget til spildevandsplanen er

- Lov om Miljøbeskyttelse, Lovbek. nr. 241 af 13. marts 2019.
- Bek.nr. 1469 af 12. december 2017 om spildevandstilladelser m.v. efter miljøbeskyttelseslovens kapitel 3 og 4.

### **Helhedsplan:**

Erhvervsområde ved Vejleåvej (Pilemølle Erhvervsområde)

### **Kommuneplan 2014:**

Med retningslinjer for drikkevandsinteresser, indre grønne kiler/kystkile, spredningskorridorer/økologiske forbindelser og klima.

Klimatilpasningsprojektet er beliggende i et skovrejsningsområde i kommuneplanen, men det vurderes at regnvandsbassinerne godt kan indeholdes i den eksisterende udpegning.

### **Gældende lokalplaner:**

Lokalplan 1.85 Erhvervsområde ved Vejleåvej svarende til Pilemølle Erhvervsområde, hvor områdets anvendelse er gået fra landzone til byzone.

### **Tillæg 5:**

Tillæg 5 til spildevandsplan 2014-2022 er screenet i henhold til lov om miljøvurdering af planer og programmer, lovbek. nr. 1225 af 25. oktober 2018.

Screeningen viser, at tillægget ikke vil medføre en væsentlig indvirkning på miljøet.

### **3. Anlæg af regnvandssystem**

I forbindelse med byggemodning af Erhvervsområdet ved Vejleåvej (Pilemølle Erhvervsområde Syd) er kommunens grunde på matrikel matr. nr. 6b, Ishøj By, Ishøj nu udpeget til regnvandshåndtering med mulighed for rekreativ anvendelse i overensstemmelse med kommuneplan og Spildevandsplan 2014-2022's intentioner.

Klimatilpasningsprojekt ved Pilemølle:

Kloakopland H6 er planlagt separat kloakeret i Spildevandsplanen 2014-2022. Dette tillæg omhandler klimatilpasningsprojektet til Pilemølle erhvervsområde Syd på matr. nr. 6b, Ishøj By, Ishøj med udløb til Li. Vejle Å. Anlægget skal fungere med rensning af tag- og overfladevand samt have en rekreativ værdi. Det etableres som et vådområde med 2 søer med permanent vandspejl (våde bassiner) samt områder med opstuvning ved kraftig regn (engpartier). Der er tæt bund under de våde bassiner.

Klimatilpasningsprojektet er udformet med øje for at øge områdets rekreative potentiale samt understøtter ådalens naturtype med mere våde partier og stedvis våde enge. En god vandkvalitet sikres ved at der etableres 2 våde bassiner som kan oprenses efter behov.

Kort med principskitse af klimatilpasningsanlægget ved Pilemølle erhvervsområde Syd fremgår af bilag 1, figur 2.

### **4. Målsætning**

Spildevandsplantillægget opfylder målsætningen for Spildevandsplan for Ishøj Kommune 2014 – 2022 for bl.a. funktionskrav for rensning og forsinkelse af regnvand inden udledning til Li. Vejle Å for et skærpet serviceniveau for klimatilpasning på T=15 år.

Spildevandstillægget er i overensstemmelse med Kommuneplan 2014's rammer og retningslinjer. Af retningslinjerne fremgår det bl.a. at afvanding skal indgå i fremtidige kommunale planer. Der skal eksempelvis indarbejdes områder, der kan benyttes til kontrollerede oversvømmelser, rekreative områder med flere funktioner og etablering af våde enge for at fremme naturoplevelserne i kommunen.

Den grønne struktur og adgangs- og opholdsmulighederne skal søges forbedret både i de regionale friluftsområder og i landområdet i øvrigt, herunder i områder med bynær beliggenhed og i de dele af de udpegede beskyttelsesområder, som rummer særlige landskabs-, natur- og kulturværdier af væsentlig rekreativ betydning, og som kan tåle rekreativ benyttelse.

Overnævnte målsætninger er indarbejdet i skitseprojektet i bilag 1 figur 2.

### **5. Tidsplan**

Anlægsarbejderne forventes udført i 2019 – 2020.

### **6. Økonomi**

Anlægges udføres og finansieres af Ishøj Forsyning, Spildevand.

Ishøj Kommune har ingen økonomiske udgifter i sagen.

## 7. Arealafgivelse og ledningsservitutter

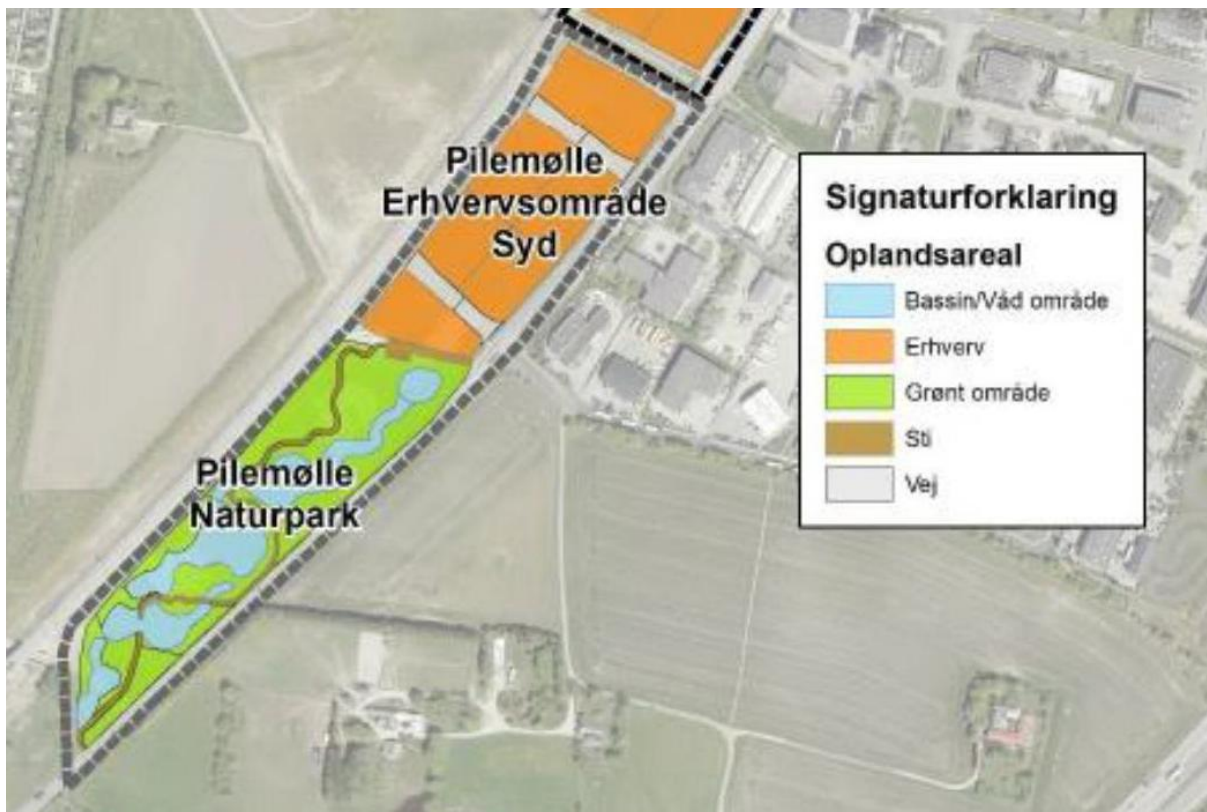
Der tinglyses ikke ledningsservitut på ledninger, der placeres på kommunale vejarealer.

## 8. Ikrafttræden

Tillæg 5 til Spildevandsplan 2014-22 træder i kraft ved Byrådets endelige vedtagelse d. 21. august 2019.

### Bilag 1:

- Oversigtskort (Figur 1) over kloakopland H6 og matrikel for klimatilpasningsprojekt
- Principskitse (Figur 2) over den rekreative anvendelse af klimatilpasningsprojektet med terrænændringer, søer, våde enge og stier



Figur 1: Oversigtskort over matriklen for klimatilpasningsprojektet (grøn/blåt område), der ligger i forlængelse af Pilemølle erhvervsareal Syd (Orange område).



**Figur 2: Principskitse for klimatilpasningsprojekt med rekreativ anvendelse for Pilemølle erhvervsområde Syd med udledning til Li. Vejle Å.**

Bilag 2:

- Skema med miljøscreening af klimatilpasningsprojektet for VVM-vurdering