



Naturstyrelsen
Haraldsgade 53
2100 København Ø
Vedr. vandområdeplaner

Mail: nst@nst.dk

Sagsbehandler:

Nicolai R. Christensen
Telefon: 43 57 77 55
Email: nrc@ishoj.dk

Journal eller CPR-nummer:

06.02.00p17-1-14

Input til processen med udarbejdelse af indsatsforslag for vandområdeplan (Vandplan 2) for Køge Bugt Hovedvandopland - forslag om 2 supplerende vandløbsindsatser i Lille Vejleå beliggende i Ishøj og Greve Kommuner

I forbindelse med udarbejdelsen af indsatsprogrammet for vandløb, som følger af Lov om vandplanlægning, har Ishøj Kommune været i dialog med Naturstyrelsen om at afgive forslag til vandløbs forbedrende indsatser i Lille Vejleå. Lille Vejleå ligger som grænsevandløb mellem Ishøj og Greve Kommuner. Det har imidlertid på Miljøministeriets WebGIS-kort "Forslag til indsatsprogram for vandområdeplaner 2015-2021" ikke været muligt at afgive forslag til supplerende indsatser i Lille Vejleå udover en række spærringer, som Naturstyrelsen har oprettet i WEBGIS-kortet. Vandrådet for Køge Bugt har ikke forholdt sig til kommunes forslag til supplerende vandløbsindsatser, som følge af at de ikke er blevet indberettet i GIS systemet på konventionel vis. Ishøj Kommune sender derfor et selvstændigt brev til Naturstyrelsen, hvori der foreslås supplerende vandløbsindsatser.

Af Miljøministeriets WebGIS er Lille Vejleå, der er beliggende i Ishøj og Greve Kommuner, kategoriseret som et vandløb, der ud fra en samlet vurdering ikke er i risiko for manglende målopfyldelse inden 2021. Kigger man nærmere på risikoklasserne fremgår, at risikoen ikke kan vurderes for plantesamfund og fisk, mens der vurderes ikke at være risiko for manglende målopfyldelse vedr. smådyr (DVFI).

Ishøj og Greve Kommuner er ikke enige i denne risikovurdering. Lille Vejleå er i sin nuværende tilstand langt fra at kunne opnå tilstanden "God økologisk tilstand" inden 2021. Greve Kommune fik i 2014 undersøgt 5 stationer i Lille Vejleå-systemet, og flere steder vurderes vandløbet at have DVFI på 3 og er således i en ringe tilstand. Resultaterne fremgår af rapporten "Undersøgelse af miljøtilstanden i vandløb i Greve Kommune i 2014" (rapporten er vedlagt), hvor Lille Vejleå-systemet er omtalt på side 4 – 5.

Som følge af uenighed i risikovurderingen ønsker Ishøj og Greve Kommuner at foreslå vandløbsforbedrende indsatser, der kan indgå i den kommende vandplanperiode 2015 - 2021.

Af kortmaterialet på WebGIS fremgår, at der er mulighed for at fjerne 6 spærringer langs Lille Vejleå på strækningen mellem Ishøj Strandvej og Ishøj Sø. Kommunerne vurderer, at alle 6 spærringer har betydning for at sikre vandløbets kontinuitet, men at de er ukomplicerede at fjerne. Spærringerne er karakteriseret ved betonkanter på tværs af

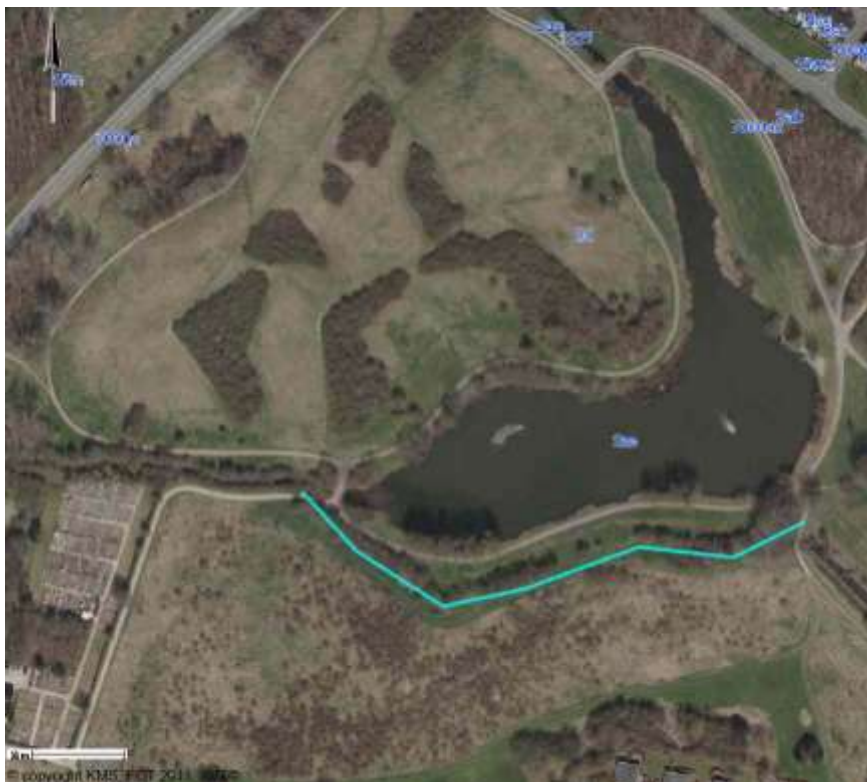
vandløbet, der medvirker til at tilbageholde vand i åen under lav sommervandføring og under store grundvandsindvindinger fra nærliggende kildepladser.

Kommunerne vurderer, at de største gevinster med henblik på at forbedre vandløbets kvalitet og kontinuitet vil kunne skabes ved:

- Fjernelse af fysisk spærring ved Ishøj Sø
- Udskiftning af bundmateriale på strækning af Lille Vejleå

Fjernelse af fysisk spærring ved Ishøj Sø

Ishøj Sø ligger nordvest for S-togsbanen til Køge. I dag løber Lille Vejleå gennem søen. Dette er problematisk for blandt andet vandrende fisk, heriblandt ørreder, da de på deres vandring fra strandparksøerne ikke kan passere bygværket ved Ishøj Sø. Søen udgør hermed en betydelig spærring for vandrende vandløbsfauna. I øvrigt er søen karakteriseret som et regnvandsbassin, der modtager spildevand fra Baldersbækken. En løsning på forholdene vil være at lave et vandløbsforløb udenom søen, der vil gøre det muligt for vandrende fisk at trække op i Lille Vejle å og yngle. I henhold til virkemiddelkataloget vil denne indsats kunne betegnes som virkemiddel 2.12 Fjernelse af fysisk spærring. Indsatsen skønnes til at kunne gennemføres for ca. 350.000 kr., hvor vandløbet omlægges på en ca. 500 meter strækning. Nedenstående kort viser (lyseblå streg) omtrentlig placering af omløb.



Udskiftning af bundmateriale på strækning af Lille Vejleå

Københavns Vandforsyning lagde i 1907-1914 fliser på en ca. 2.876 m lang strækning af Lille vejleå fra 70 m før matr. nr. 1b, Torslunde til 51 m efter matr. nr. 15c, Torslunde. Fliserne ligger i bunden og langs siderne og hindrer vandløbsplanter og fauna i at etablere

sig, og er derfor til hinder for udvikling af god økologisk tilstand i vandløbet. Det vurderes at fjernelse af fliserne vil kunne bidrage til at genskabe den naturlige vandløbsbund og brinker. I henhold til virkemiddelkataloget vil denne indsats kunne betegnes som virkemiddel 2.7 udskiftning af bundmateriale. Nedenstående kort og billede viser den flisebelagt strækning.



På baggrund af ovenstående opfordrer Ishøj Kommune Naturstyrelsen til at åbne mulighed for at indberette supplerende indsatser langs Lille Vejleå. Kommunen deltager gerne i en uddybende drøftelse med Naturstyrelsen om de forslåede naturforbedrende indsatser langs vandløbet.

Med venlig hilsen

Ole Bjørstorp
Borgmester

Anders Hvid Jensen
Kommunaldirektør