



17-08-2018

Supplerende materiale til nøgletal på beskæftigelsesområdet

Dette notat supplerer de nøgletal, som Jobcenter Vallensbæk leverer til Økonomi- og Planudvalget i Ishøj Kommune.

Graferne i det supplerende notat kan til enhver tid udarbejdes (med forbehold for tilgængelig data), så de illustrerer de målgrupper, Økonomi- og Planudvalget særligt ønsker at få belyst.

Ledighed i Ishøj og Vallensbæk

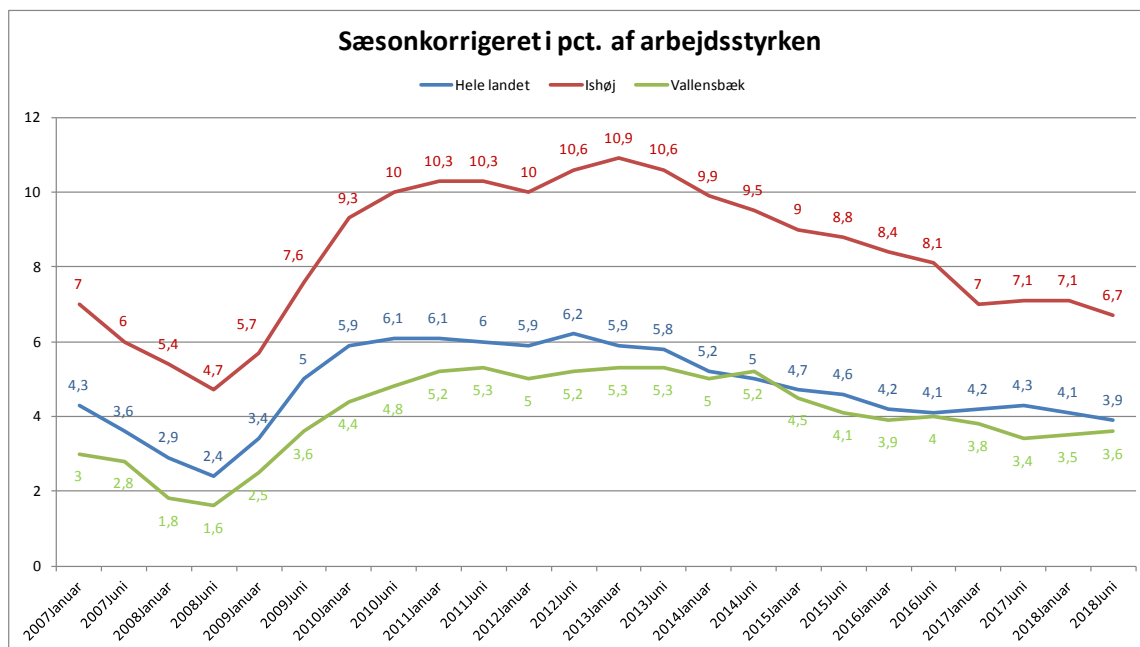
Figur 1 viser udviklingen i ledighedsprocenten i perioden januar 2007- juni 2018 i Ishøj, Vallensbæk og på landsplan. Tallene er sæsonkorrigerede.

Grafen viser overordnet, at ledigheden steg markant som følge af den økonomiske krise i 2008 for igen at falde fra starten af 2013 til i dag.

Vallensbæk Kommune har en lavere andel af ledige i forhold til antal indbyggere, men har generelt årene igennem fulgt den samme udvikling og konjunkturpåvirkning som Ishøj.

Nedenstående figur viser således, at ledighedsprocenten i Ishøj og Vallensbæk følger de samme konjunkturudsving, dog ser det ud til, at en generel stigning i ledigheden rammer Ishøj mere markant sammenlignet med Vallensbæk Kommune.

I første halvår af 2018 (januar – juni) er ledigheden faldet fra 7,1 til 6,7 for Ishøj Kommune. Vallensbæk har i samme periode oplevet en lille stigning. På landsplan er ledigheden faldende.



Figur 1: Fuldtidsledige i pct. af arbejdsstyrken, sæsonkorrigeret og faktiske tal. Kilde: statistikbanken.dk

Arbejdsmarkedsstatus efter afsluttet forløb

Ledighedsprocenten udgøres af a-dagpengeledige og jobparate kontanthjælpsmodtagere, da disse målgrupper står til rådighed for arbejdsmarkedet.

Nedenstående tabeller viser, hvad borgerne overgår til ved afsluttet forløb på henholdsvis a-dagpenge og kontanthjælp i 2017.

A-dagpenge

		Status 1 mdr. efter afsluttede forløb, pct.	Status 3 mdr. efter afsluttede forløb, pct.	Status 1 mdr. efter afsluttede forløb, antal	Status 3 mdr. efter afsluttede forløb, antal
Ishøj	I alt	100,0	100,0	1.145	1.145
	Lønmodtagerbeskæftigelse	64,5	61,4	738	703
	Uddannelse	6,2	6,1	71	70
	A-dagpenge	.	13,2	.	151
	Kontantydelse	0,1	0,1	.	.
	Arbejdsmarkedsydelse
	Særlig uddannelsesydelse
	Kontanthjælp	1,0	1,2	12	14
	Integrationsydelse
	Uddannelseshjælp	.	0,1	.	.
	Revalidering/forrevalidering
	Ressourceforløb
	Sygedagpenge	11,0	7,2	126	82
	Jobafklaringsforløb	0,1	0,2	.	.
	Fleksjob
	Ledighedsydelse
	Førtidspension
Efterløn og overgangsydelse	0,4	0,5	5	6	
Selvforsørgelse	9,1	5,0	104	57	
Andet	7,6	5,1	87	58	

Figur 2: A-dagpenge. Arbejdsmarkedsstatus 1 og 3 mdr. efter afsluttet forløb

I 2017 er 1145 a-geforløb afsluttet. Over halvdelen 64,5 % afslutter deres forløb for at starte i et lønmodtagerjob. 11 % overgår til sygedagpenge og 9 % overgår til selvforsørgelse, hvilket betyder, at borgeren ikke længere modtager a-dagpenge, men forsørges på egen vis fx af ægtefælle. 7,6 % overgår til "andet", som omfatter fraflytning, barsel, orlov, folkepension, dødsfald og lignende. 1 % overgår til kontanthjælp, hvilket kan forklares med, at deres 2 år med a-dagpenge udløber uden, at de har fundet arbejde.

Sammenholdes status 1 måned efter afsluttet forløb med status 3 måneder efter, er der størst variation i forhold til a-dagpenge, sygedagpenge og selvforsørgelse. Det findes interessant, at 13 % igen modtager a-dagpenge 3 måneder efter afsluttet forløb. Dette kan skyldes sæsonarbejde og tidsbegrænsede stillinger. Fald i sygedagpenge kan være forårsaget af raskmeldinger og fald i selvforsørgende kan være tegn på, at borgerne finder job eller igen er nødt til at modtage offentlig forsørgelse.

Jobparate kontanthjælpsmodtagere

			Status 1 mdr. efter afsluttede forløb, pct.	Status 1 mdr. efter afsluttede forløb, antal
Ishøj	I alt	2017	100,0	314
	Lønmodtagerbeskæftigelse	2017	52,5	165
	Uddannelse	2017	3,5	11
	A-dagpenge	2017	4,1	13
	Kontantydelse	2017	.	
	Arbejdsmarkedsydelse	2017	.	
	Særlig uddannelsesydelse	2017	.	
	Kontanthjælp	2017	.	
	Integrationsydelse	2017	0,6	
	Uddannelseshjælp	2017	.	
	Revalidering/forrevalidering	2017	0,6	
	Ressourceforløb	2017	1,0	3
	Sygedagpenge	2017	1,0	3
	Jobafklaringsforløb	2017	0,3	
	Fleksjob	2017	.	
	Ledighedsydelse	2017	1,6	5
	Førtidspension	2017	2,5	8
	Efterløn og overgangsydelse	2017	0,3	
	Selvforsørgelse	2017	24,2	76
Andet	2017	7,6	24	

Figur 3: Kontanthjælp. Arbejdsmarkedsstatus 1 efter afsluttet forløb

I 2017 er 314 borgere afsluttet på kontanthjælp. 52,5 % starter i et lønmodtagerjob og 24,2 % bliver selvforsørgende. En fjerdedel af de jobparate kontanthjælpsmodtagere afslutter således deres forløb uden løn eller offentlig ydelse. Dette kan dog også være tegn på, at borgerne mister retten til kontanthjælp. 2,5 % svarende til 8 borgere får tildelt førtidspension.

Status efter tre måneder findes ikke for de jobparate kontanthjælpsmodtagere.

Sammenholdt viser opgørelserne, at der i 2017 blev afsluttet ca. tre gange så mange forløb på a-dagpenge end kontanthjælpsforløb. Det tyder på at borgere på a-dagpenge er tættere på arbejdsmarkedet og lettere at hjælpe i job end jobparate kontanthjælpsmodtagere.

Det findes interessant, at 25 % af kontanthjælpsmodtagerne bliver selvforsørgende mod 9 % af borgere på a-dagpenge. Dette kan skyldes at borgere som følge af ny lovgivning, mister retten til kontanthjælp.