

Ishøj Varmeværk

Temamøde om selskabsgørelse



Ishøj Varmeværk

overvejelser om selskabsgørelse

Baggrund

- Forventning om kommende lov, der stiller krav om klar adskillelse af myndighed og drift => forventeligt et krav om selskabsgørelse af kommunale varmekværker.
- Gennemførelse og styring af det store fjernvarmeudbygnings-projekt samt
- Udvidelse af fjernvarmen i Ishøj til at omfatte mange flere private husstande, hvilket betyder en mere kundekontakt og en kompleks driftsopgave fremadrettet

**Selskabs
fokus**



Politisk proces

- Byrådsmøde 6/12-22: temamøde
- ØPU 19/12-22: principbeslutning om videre forløb
- BR 3/1-23: principbeslutning om videre forløb



Formål med selskabsgørelse

Ishøj Varmeværks opgave er – også i efter en selskabsgørelse - at sikre borgerne billig og grøn fjernvarme.

Hvorfor selskabsgørelse af Ishøj Varmeværk:

- Et selskab er mere agilt og kan understøtte fjernvarmeudrulning med en mere fleksibel organisation
- robusthed ifht. driften (ved sammenlægning)
- en bestyrelse, der kan fokusere på kerneopgaven og særlig fokus på forretningen og arbejder loyalt efter selskabets interesser om at skaffe grøn og billig fjernvarme til forbrugerne



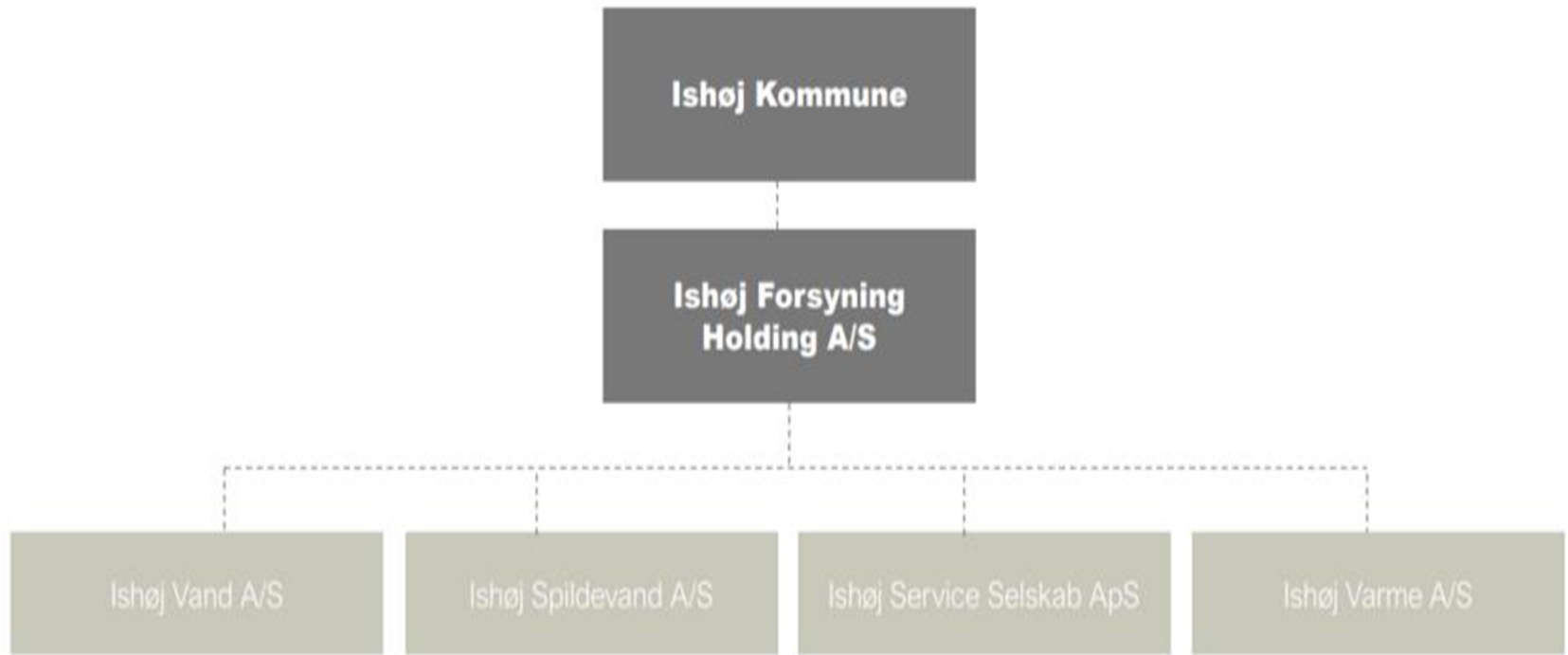
Modeller for selskabsgørelse

Forskellige modeller for selskabsgørelse af Ishøj Varmeværk

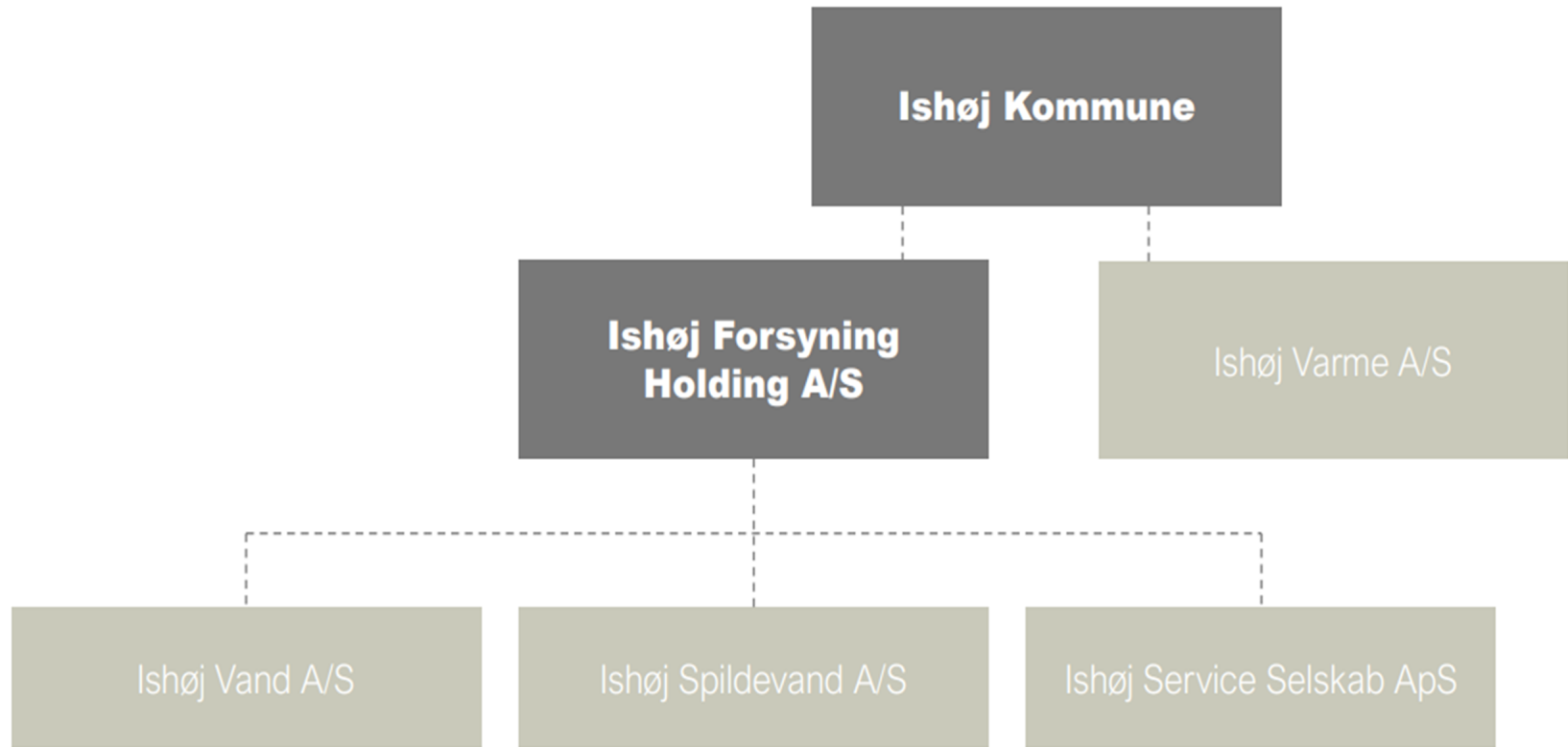
- Varmeforsyningselskab indgår som datterselskab i holdingselskabet Ishøj Forsyning
- Varmeforsyning etableres i selvstændigt selskab
- Varmeforsyning som selskabsejet forbrugerselskab i form af et a.m.b.a.
- Der etableres et selvstændigt varmforsyningselskab, der indgår i samarbejde med nabokommunes fjernvarmeselskab om et fælles serviceselskab



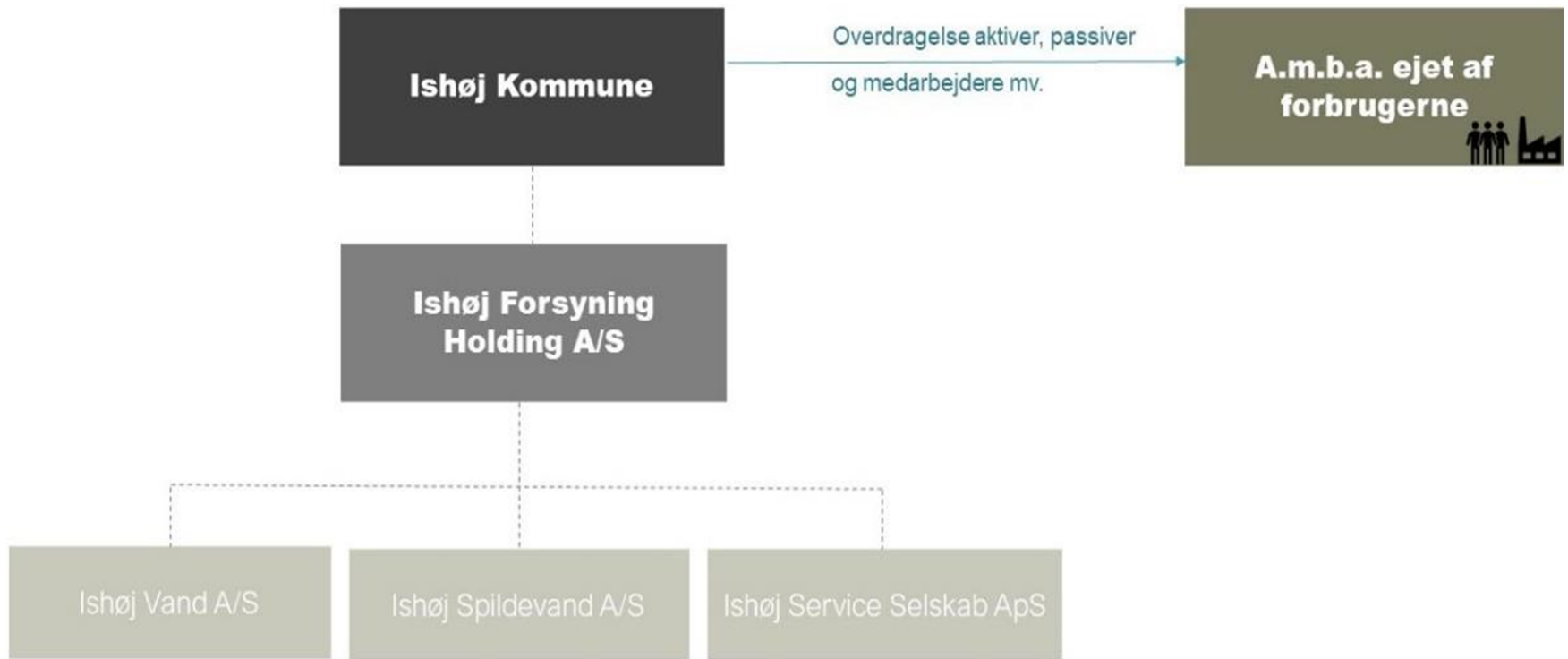
Ishøj Varmeværk datterselskab i Ishøj forsyning



IVV selvstændigt kommunalt ejet selskab



Selskabsejet forbrugerselskab i form af et a.m.b.a.

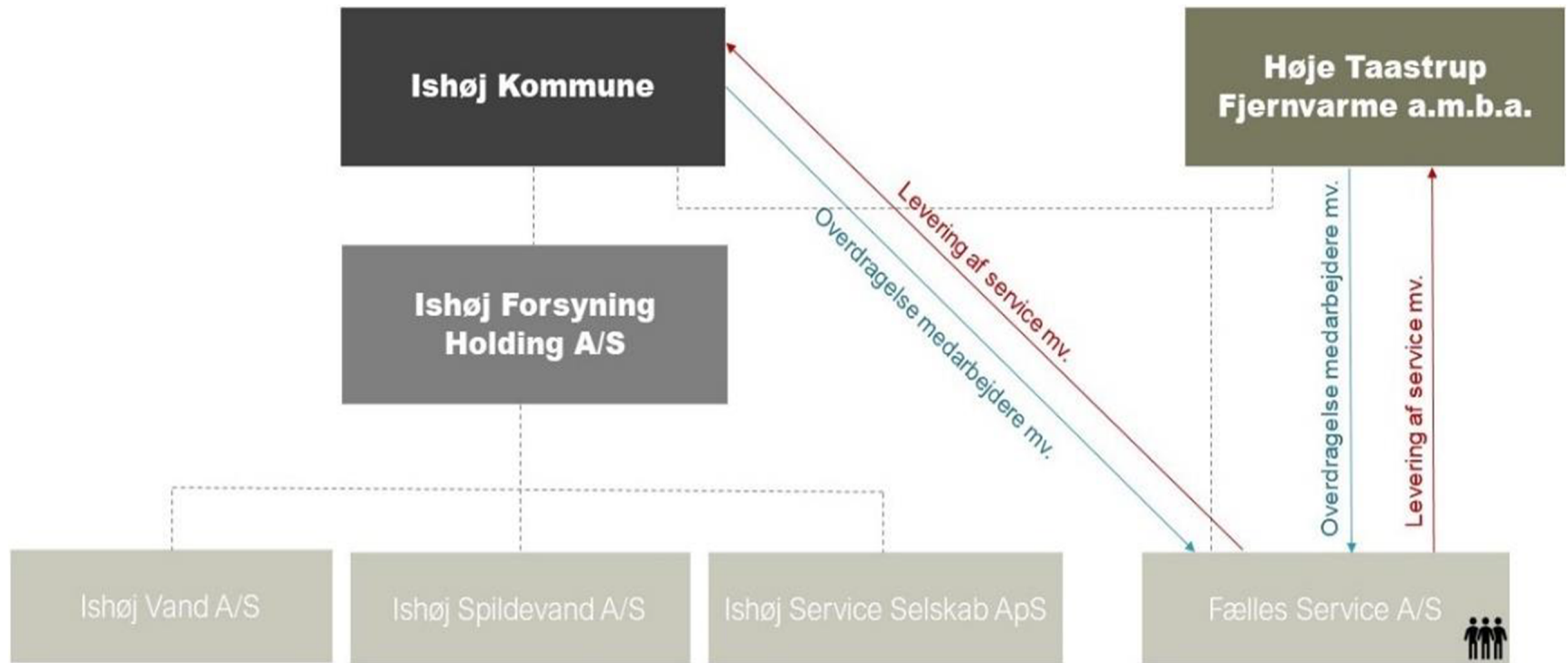


Etablering af brugerejet selskab som a.m.b.a.

- Forudsætter at brugerne har interesse i at købe IVV og etablere et selskab – forventes at kræve forberedelse
- Afklaring af principper og rammer for den kommende udvidelse, herunder nye brugeres ramme for at indgå i det private brugerejede selskab
- I et forbrugerejet selskab vil Ishøj Kommune have begrænset indflydelse, som kan ske ved udpegning af bestyrelsesmedlemmer
- Tidshorisont forventes at være længere end ved etablering af kommunalt ejet selskab



Samarbejde om serviceselskab med nabo-selskab



Økonomiske rammer

- Forsyningssselskab skal hvile i sig selv
- Der gælder modregningsregler ifbm udlodning (forsyningssselskabet må ikke tjene penge)
- Undtagelse for skattepligt forudsætter egenproduktion
- Regnskab efter årsregnskabsloven
- Forkøbsret for brugerne ved overdragelse til andre end kommunen
- Fortsat muligt at kommunen stiller garanti for låneoptagelse til anlægsinvesteringer



Juridiske rammer

- Et kommunalt ejet selskab kan alene udøve lovlige kommunale opgaver
- Myndighedsopgaver (f.eks. varmeplaner og godkendelse af projektforslag) kan ikke delegeres til selskabet
- Kommunens indflydelse på selskabet foregår via generalforsamling



Samspil mellem Kommune og selskab

Myndighed - Ishøj Kommune:

Kommune:

- Varmeplan
- Godkendelse af projektforslag
- Myndighed for tilladelser – byg, miljø, vej, etc.

Økonomi:

- Ishøj Kommune kan stille lånegaranti
- Takster skal ikke godkendes på varmeområdet

FORSYNINGSELKAB

Ejer – Ishøj Kommune

Via generalforsamling:

- Vedtægter
- Ejerstrategi
- Valg af bestyrelse

Brugerejet

Ishøj Kommune kan udpege bestyrelsesmedlem

Bestyrelsen ansætter direktion

Drift:

Bestyrelse og direktion har ansvar for anlæg og drift: "hvile i sig selv"

Fjernvarme brugerne



Kommunens rolle ifbm og efter selskabsgørelse

Kommunens rolle er fortsat

- myndighed => udarbejdelse varmeplaner og forsyningsplaner
- på varmeområdet skal priserne IKKE godkendes af kommunen, men priserne kan fremlægges til orientering

Kommunen som ejer af forsyningsvirksomheden

- ejerrolle via generalforsamling
- Udarbejdelse af ejerstrategi for selskabet (f.eks. grøn varme, billig varme, bred dækning)
- Beslutning om og justering af vedtægter
- Kommunen har som ejer af selskabet ikke instruktionsbeføjelser. Indflydelse sker via generalforsamling



Fordele ved modeller

Fordele ved *datterselskab i IF - model 1:*

- Overskuelig selskabskonstruktion med et klart ejerforhold. Almindelig organiseringsmodel for kommunale forsyningsaktiviteter.
- Synergieffekter og stordriftsfordele ved at samle service og administrative aktiviteter i ét selskab, der betjener alle selskaber i koncernen.
- Styrker den eksisterende forsyningskoncern, som vil være mere robust (større organisation).

Fordele ved *og selvstændigt selskab - model 2:*

- Overskuelig selskabskonstruktion med et klart ejerforhold. Almindelig organiseringsmodel for kommunale forsyningsaktiviteter.

Fordele ved *selskabsgørelse via et forbrugerejet A.m.b.a. – model 3:*

- Mulighed for nye forsyningsarter som f.eks. køling.
- Forøgelse af muligheder for udvidelse af fjernvarmeløsninger på tværs af kommunegrænser.

Fordele ved *selskab suppleret med et fælles serviceselskab – model 4:*

- Synergieffekter og stordriftsfordele ved videndeling og fælles administration.



Hvorfor selskabsgørelse?

Fordele

- Klar adskillelse af myndighedsopgaver og driftsopgaver.
- Større fokus på den forretningsmæssige drift.
- Mulighed for udnyttelse af synergieffekter og stordriftsfordele med andre forsyninger.

Ulemper

- Kommunalbestyrelsens mulighed for indflydelse på IVV bliver mere indirekte.
- Mere koordinering af samarbejdet i forhold til myndighed



Forberedelse af selskabsgørelse

Proces for konkret selskabsgørelse efter principbeslutning:

- Ejer (Ishøj Kommune) forestår selskabsgørelse
- Brug af eksterne advokater til udarbejdelse af stiftelsesdokument, vedtægter, bestyrelsens forretningsorden
- Ekstern revisor til værdiansættelse af aktiver og passiver

Desuden

- Ved samarbejde om nabo-selskab om serviceselskab – afklaring og indgåelse af aftale med nabo-selskab
- Ved forbrugerejet model - afklaring af brugerinteresse og A.m.b.a. skal etableres af brugerne samt værdiansættelse af pris for brugerne



Tidsplan og økonomi forbundet med en selskabsgørelse

Tidsplan for en selskabsgørelse ved model 1 og model 2:

- Forventeligt ca. 1/2 år fra politisk principbeslutning til stiftelse (afhængig af model)
- Udgifterne kan betales af varmemeforbrugerne over varmeprisen – og udenfor service- og anlægsramme.



Opsamling

- Der er præsenteret fire modeller for selskabsgørelse og fordele/ulemper ved dem.
- Der er udarbejdet et notat fra Horten advokatselskab, som sammen med præsentationen fremlægges til politisk principbeslutning om videre forløb
- Det forventes, at klargøring til en selskabsgørelse efter model 1 eller 2 kan udføres på ca. ½ år

