

2024

# Beskæftigelsesstrategi



## Indhold

Forord .....	3
Status primo 2024.....	4
Særligt indsatsområde: Unge.....	6
Særligt indsatsområde: A-dagpenge .....	9
Særligt indsatsområde: Sygedagpenge.....	12
Særligt indsatsområde: Arbejdsplicht og nytteindsats.....	14
Øvrige indsatser til udsatte ledige over 30 år .....	15



## Forord

Erhvervs- og Beskæftigelsesudvalget i Ishøj Kommune har vedtaget, at denne beskæftigelsesstrategi gælder, indtil udvalget finder det relevant at vedtage en ny.

Beskæftigelsesstrategien tager afsæt i Erhvervs- og Beskæftigelsespolitikken. Det er et mål i Ishøj Kommune, at alle skal være en del af arbejdsfællesskabet, herunder borgere på kanten af arbejdsmarkedet eller borgere med psykiske udfordringer. Derfor stiller vi krav og forventer, at alle der kan, også bidrager til fællesskabet. Vi ønsker, at flest mulige medborgere er i job eller ordinær uddannelse, heriblandt også dem der kun kan arbejde få timer om ugen eller har svært ved at gennemføre en uddannelse. Jobcenterets kerneopgave er at bistå borgerne i at opnå varig tilknytning til arbejdsmarkedet ved at have fokus på at understøtte borgerens mulighed for job/uddannelse, ved at have fokus på borgerens fulde potentialer og ressourcer og ved at behandle alle borgere med værdighed. Det er en prioritet, at alle unge får en uddannelse eller et arbejde. For at lykkes vil Jobcenteret fastholde og styrke samarbejdet med det lokale erhvervsliv, med kommunen og med de lokale ungdomsuddannelser. Jobcenteret ønsker at have fokus på borgerens fulde potentialer og ressourcer og samtidig behandle alle borgere med værdighed.

Det er en udfordring i Ishøj Kommune, at borgerne har et af landets laveste uddannelsesniveauer. En tredjedel har grundskolen som højeste uddannelsesniveau. Det kan være vanskeligt for de mange ufaglærte at matche de kompetencer, som virksomhederne efterspørger. Uddannelse og opkvalificering spiller derfor en central rolle i beskæftigelsesindsatsen.

Beskæftigelsesindsatsen kan i høj grad medvirke til at understøtte byrådets vision 2035 "Fælles om mulighederne Ishøj", ligesom beskæftigelsesindsatsen kan bidrage til, at kommunen igen kommer af listen over parallelsamfund.

Et højere uddannelsesniveau blandt borgerne i kommunen vil virke forebyggende i forhold til parallelsamfund, ved at borgere i uddannelse eller arbejde tæller positivt i forhold til opgørelsen af parallelsamfund. Derudover er borgere i uddannelse eller arbejde mere tilbøjelige til at deltage i civilsamfund og i den demokratiske proces, har højere sundhedsniveau og bliver rollemodeller for deres børn.

Ledigheden har været faldende i Ishøj de senere år. Men der er fortsat alt for mange, som står uden for arbejdsmarkedet. Det er hverken godt for kommunen eller borgerne. I Ishøj Kommune tror vi på, at det gør en positiv forskel, at borgerne er uafhængige af offentlige ydelser og støtte. At have et arbejde bidrager til selvrealisering, en bedre økonomi, at være et forbillede for andre, bedre netværk og sociale forbindelser, og så bidrager man til samfundet med færdigheder og arbejdskraft.

Erhvervs- og Beskæftigelsesudvalget har i denne beskæftigelsesstrategi valgt at have særligt fokus på:

1. Ungeområdet
2. A-dagpengeområdet
3. Sygedagpengeområdet
4. Arbejdsplicht og nytteindsats

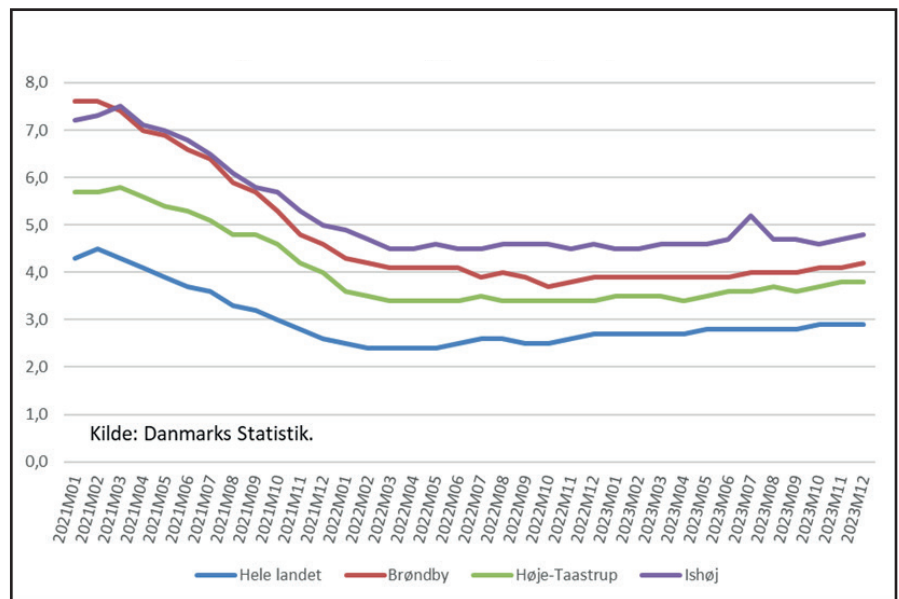
På vegne af Erhvervs- og Beskæftigelsesudvalget i Ishøj Kommune

*Rasmus Boné, formand*



## Status primo 2024

Figur 1:  
Sæsonkorrigeret ledighedsprocent



Ledighedsprocenten var i december 2023 på 4,8%. På landsplan var den 2,9%. Ishøj Kommune har nedbragt ledigheden meget gennem de senere år. Men Ishøj har stadig en høj ledighed sammenlignet med landsgennemsnittet og andre kommuner på Vestegnen.

I nedenstående tabel ses, at Ishøj i STAR's benchmarking samlet set har 50 flere fuldtidspersoner på offentlig forsørgelse end vores rammevilkår tilsiger. Dette placerer os på en plads 80 ud af 98 kommuner. Selvom antallet af borgere på a-dagpenge og sygedagpenge er nedbragt efter Corona krisen, er der stadig for mange på ydelserne.

Figur 2:

### Forventet og faktisk antal fuldtidspersoner på offentlig forsørgelse i Ishøj

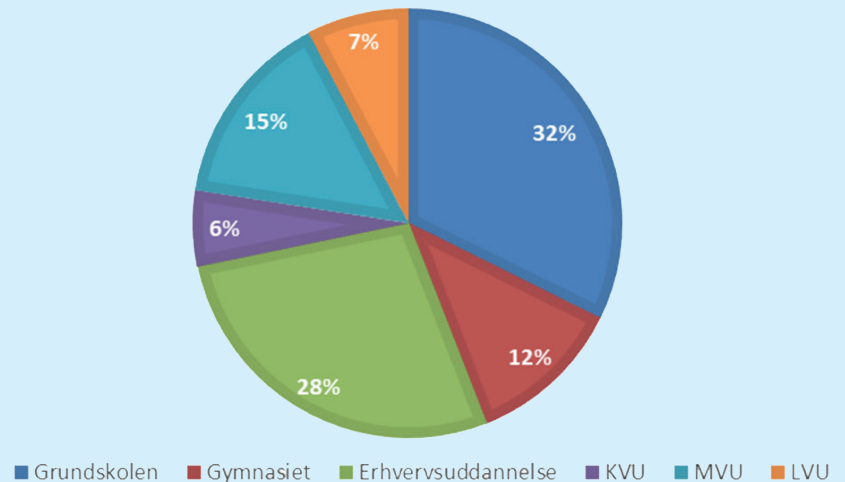
	Forventet antal	Faktisk antal	Forskel mellem forventet og faktisk antal	Placering på benchmark-ranglisten
3kv22-2kv23	1.440	1.490	50	80

Kilde: Jobindsats.dk



Figur 3:

### Højest fuldførte uddannelse i Ishøj 2022



Kilde: Danmarks Statistik

Ishøj Kommune er kendetegnet ved at have mange ufaglærte i arbejdsstyrken og mange ansat indenfor fx transportsektoren og handelssektoren. Der er en klar sammenhæng mellem arbejdsstyrkens uddannelsesniveaue og deres tilknytning til arbejdsmarkedet. En del af forklaringen er, at Ishøjborgerne er ansat i konjunkturfølsomme jobs, og at uddannelsesniveaue er lavt, og at de dermed er vanskelige at omplacere til andre typer jobs.



## Særligt indsatsområde: Unge

Arbejdsmarkedet stiller stadig større forventninger til, at arbejdsstyrken har formelle uddannelser. Derfor er det afgørende, at flest muligt unge får en uddannelse, så deres chancer for at leve et selvstændigt voksenliv og få en varig tilknytning til arbejdsmarkedet bliver bedst mulige.

### Målgrupperne i "Ungeindsatsen - Ishøj Uddannelse og Job" kan inddrages i:

- Unge under 18 år som har gennemført grundskolen.
- Unge over 18 år der ikke modtager ydelse, og som ikke er i gang med en ungdomsuddannelse eller i beskæftigelse.
- Unge over 18 år som er på ydelse.

Fra 2021 til 2022 er der i Ishøj set en stigning i antallet af 15-24-årige, som ikke er i gang med arbejde eller uddannelse.

Figur 4:

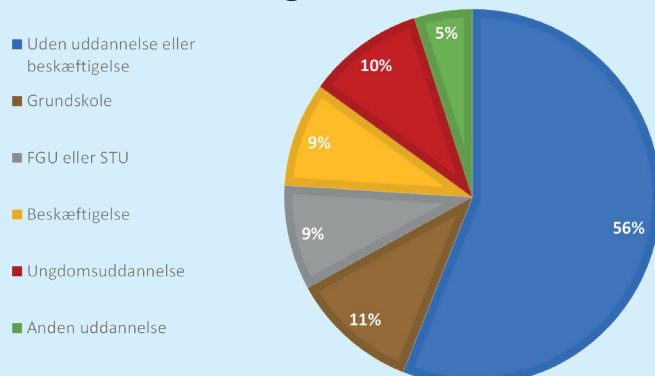
### Andel og antal 15-24-årige uden tilknytning til uddannelse eller arbejdsmarkedet

År	Andel hele landet	Andel Ishøj	Antal Ishøj
2016	7,0 %	11,0 %	308
2017	6,9 %	9,6 %	272
2018	6,9 %	10,7 %	293
2019	6,7 %	10,8 %	288
2020	6,2 %	9,6 %	257
2021	5,9 %	6,5 %	177
2022	6,4 %	8,6 %	237

Kilde: Styrelsen for It og Læring, beregning baseret på Danmarks Statistiks registre.

Figur 5:

### Unge uden uddannelse eller beskæftigelse i 2021, fordelt på hvad de lavede et år tidligere.

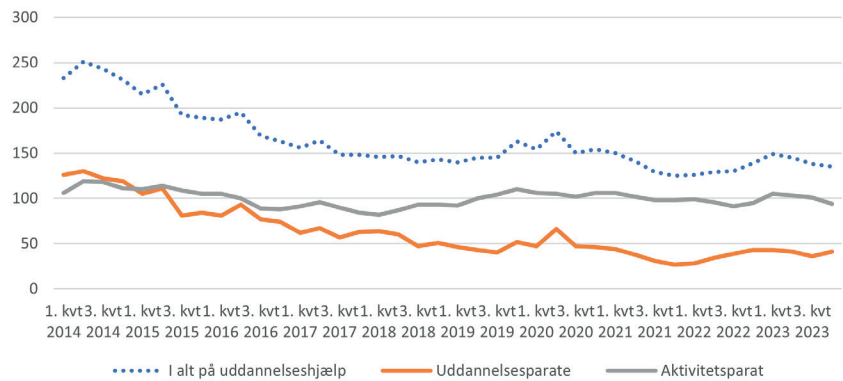


Kilde: Unge uden uddannelse eller beskæftigelse, fra Indenrigs- og Sundhedsministeriet 2023.

Cirka halvdelen (56%) af de unge uden uddannelse eller beskæftigelse var også uden uddannelse eller beskæftigelse året før. Resten af gruppen var året før enten i grundskolen (11%), FGU/STU (9%), i beskæftigelse (9%), ved at tage en ungdomsuddannelse (10%) eller ved at tage en anden uddannelse (5%).



Figur 6:  
Uddannelsesparate og aktivitetsparate helårspersoner i Ishøj



Kilde: Jobindsats.dk.

De unge under 18 år, som har afsluttet grundskolen, er omfattet af pligt-bekendtgørelsen<sup>1</sup>, hvilket betyder, at de unge som minimum skal være i aktivitet 20 timer pr. uge. De skal kontaktes indenfor 5 hverdage ved frafald og have tilbud indenfor 30 hverdage. I særlige tilfælde kan de fritages fra denne pligt til aktivitet, og ofte samarbejdes der med Center for Børn og Forebyggelse (CBF) i denne kontekst.

De unge over 18 år som ikke modtager ydelse tilbydes jævnligt uddannelses- og jobvejledning. Der er en lovmæssig forpligtigelse til at kontakte de unge med dette tilbud, men de unge har ikke pligt til at tage imod tilbuddet om vejledningen.

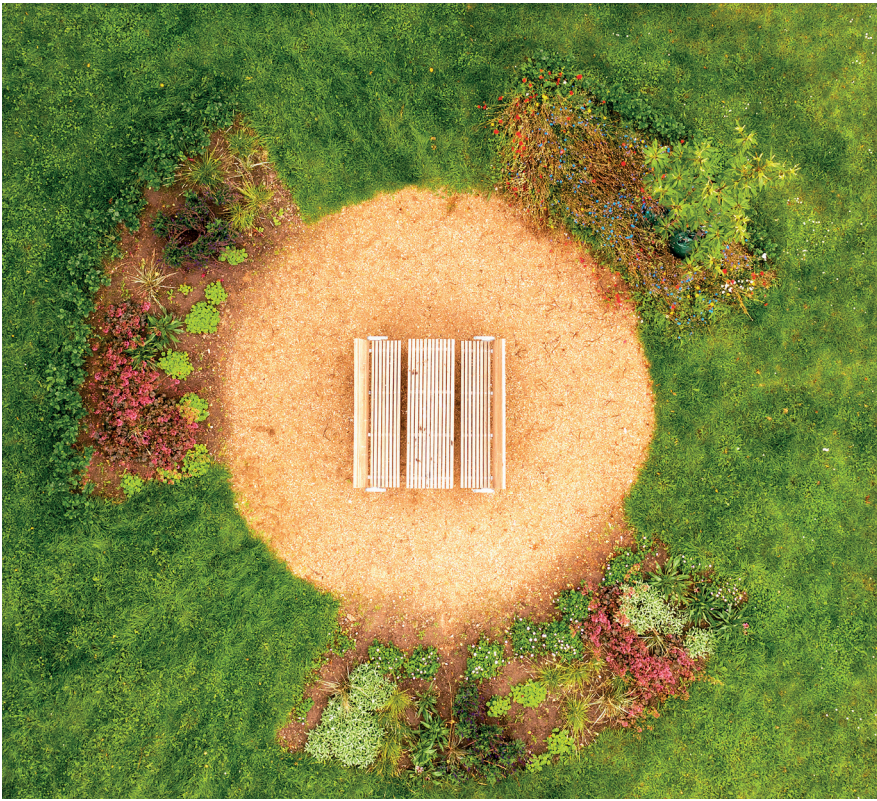
Er man over 18 år og på ydelse, har man pligt til at være i uddannelse eller deltage i uddannelses- eller jobrettet aktivitet, der sigter mod at gennemføre en uddannelse. Unge på uddannelseshjælp visiteres enten som uddannelsesparate<sup>2</sup> eller aktivitetsparate<sup>3</sup>.

Der er langt færre på uddannelseshjælp i 2023, end da ydelsen blev indført i 2014. Til gengæld er andelen af aktivitetsparate større end tidligere. Indsatsen med de aktivitetsparate unge er som oftest en stor, kompleks og ofte langvarig proces, da mange kæmper med flere problemer såsom misbrug, psykisk sygdom, kriminalitet og sociale udfordringer, og afgang til uddannelse eller job er meget lav.

<sup>1</sup> <https://www.retsinformation.dk/eli/lt/2019/1014>

<sup>2</sup> En ung vurderes som uddannelsesparat, hvis vedkommende er i stand til at tage en uddannelse inden for 12 måneder.

<sup>3</sup> En ung vurderes som aktivitetsparat, hvis vedkommende ikke umiddelbart har de nødvendige forudsætninger for at starte på en uddannelse på ordinære vilkår inden for 12 måneder.



Flere gennemfører uddannelse, men til gengæld er der også flere, der har brug for en ekstra indsats i "Ungeindsatsen - Ishøj Uddannelse og Job". Derfor skal de kunne tilbydes intern mentorstøtte, der støtter de unge i at påbegynde og derefter fastholde tilknytning til den påbegyndte uddannelse. Desuden er det vigtigt at fastholde og fortsat udvikle det gode samarbejde på tværs af uddannelses-, beskæftigelses- og socialindsatsen i Ishøj Kommune (KUI-samarbejdet), som medvirker til, at unge under 25 år får støtte til at komme i gang med en uddannelse eller i job.

Til de unge, som ikke umiddelbart vil kunne påbegynde og gennemføre en uddannelse, skal "Ungeindsatsen - Ishøj Uddannelse og Job" fortsat tilbyde en virksomhedsindsats. Formålet med indsatsen skal primært være at hjælpe de unge med at få tilknytning til arbejdsmarkedet enten via afklarende praktikker og løntilskud eller gennem småjobs i Ishøj Kommune eller i lokale virksomheder. Alt sammen med et stort fokus på ordinære løntimer. Indsatsen skal også have fokus på at finde elevpladser samt fritidsjob.

Der er et stort fokus på de unges fremmøde og for unge uden udfordringer, benyttes straksaktivering/nytteindsats til at motivere de unge til at finde beskæftigelse og blive selvforsørgende.

#### Særligt fokus på:

- At videreudvikle og styrke det interne opkvalificeringsforløb "Ungekompaset" for uddannelsesparate og aktivitetsparate unge (og andre det er relevant for), så de forberedes bedst muligt til start på uddannelse eller til at påbegynde et job.
- At tilbyde mentorstøtte til unge ved overgang til start på uddannelse, for at sikre god overgang og reducere risiko for frafald.
- At etablere et særligt tilbud til unge med autisme i regi af Klar til Start programmet, som sikrer de unge efterfølgende fast tilknytning til arbejdsmarkedet.
- At anvende straksaktivering/nytteindsats som motivationsfaktor, så de unge finder et job og bliver selvforsørgende, indtil de påbegynder deres uddannelse.
- At skabe kontakt til de unge over 18 år, som hverken er i uddannelse eller job, og som heller ikke modtager ydelse, med henblik på at motivere dem til uddannelse eller job.
- At etablere fritidsjobmuligheder til unge, der vil have gavn af et fritidsjob.
- At understøtte de indsatser der igangsættes for at få Ishøj Kommune af listen over parallelsamfund. Det kan være fremskudt uddannelsesvejledning, hjælp til at få anerkendt uddannelser fra andre lande m.v.



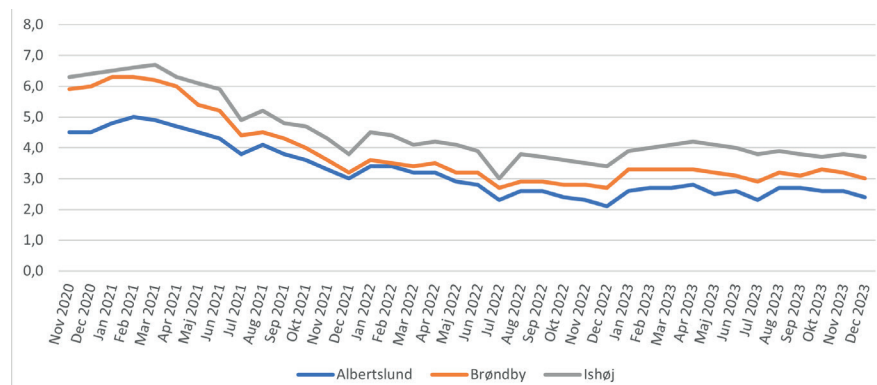


## Særligt indsatsområde: A-dagpenge

I Ishøj er der for mange forsikrede ledige<sup>4</sup>. De har som udgangspunkt ikke andre problemer end ledighed, og kan umiddelbart komme i job med en dags varsel.

Figur 7:

### A-dagpenge: Helårspersoner i pct. af arbejdsstyrken



Kilde: Jobindsats.dk.

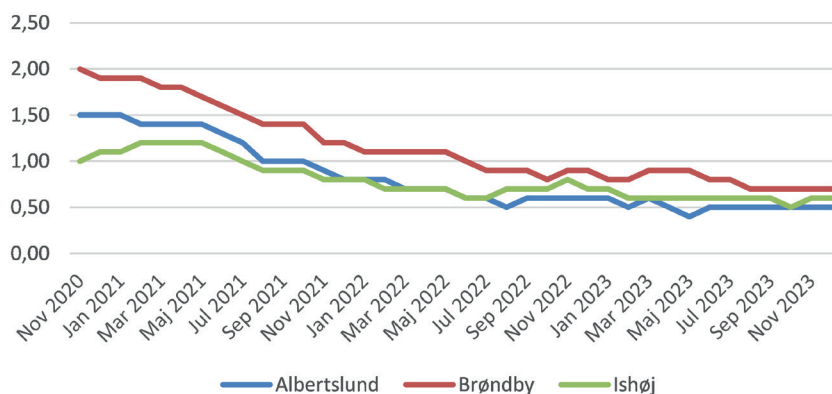
Ledigheden var høj efter Corona perioden, og antallet af helårspersoner på a-dagpenge i Ishøj faldt med 266 personer fra november 2020 til november 2023, svarende til ca. 37%. Det sidste års tid har antallet været mere stabilt. I november 2023 var der 447 helårspersoner, hvilket betød et fald på ca. 8,5% i forhold til november 2022. Albertslund og Brøndby ligner Ishøj meget og har haft nogenlunde samme udvikling som Ishøj angående de forsikrede.

Sammen med dagpengemodtagere udgør jobparate kontanthjælpsmodtagere også gruppen af jobparate, idet de i princippet også er klar til at tage et job med dags varsel. Antallet af jobparate kontanthjælpsmodtagere har gennem 2023 været på det laveste niveau nogensinde på 0,6% af arbejdsstyrken for Ishøjs vedkommende (dec. 2023). I Brøndby er det tilsvarende tal 0,7% og i Albertslund udgør de jobparate kontanthjælpsmodtagere 0,5% af arbejdsstyrken. Jobcenteret skal fortsat hjælpe denne gruppe af ledige med at komme i job så hurtigt som muligt.

<sup>4</sup> Iflg. STAR's benchmark analyse fra 3kv22-2kv23 er der 100 flere forsikrede ledige i Ishøj, end rammevilkårene tilsiger.

Figur 8:

### Jobparate på kontanthjælp: Helårspersoner i pct. af arbejdsstyrken



Kilde: Jobindsats.dk.



Det er afgørende, at de jobparate ledige tilbydes hurtig og konkret hjælp til at møde en virksomhed, deltager i jobklub eller får hjælp til at skrive CV og ansøgninger. Jobcenteret samarbejder med virksomhederne omkring ordinære jobs, praktikker og løntilskud. Vi følger op hos arbejdsgiverne på alle virksomhedsrettede aktiviteter med henblik på at opnå ansættelse. Jobcenteret tilbyder også en håndholdt virksomhedsservice, hvor der arbejdes med den lediges motivation. For de ledige hvor sproget er en udfordring, kan erhvervsrettet dansk være en mulighed.

Hvis Jobcenteret skal øge beskæftigelsen i Ishøj Kommune, og dermed sænke ledigheden, så er uddannelse og kompetenceløft helt centralt, og vil skabe mere varige effekter. Uddannede borgere sikrer, at virksomhederne har adgang til kvalificeret arbejdskraft, og at den enkelte person har efterspurgte kompetencer.

Ledige med ingen eller ringe uddannelseskompetencer skal tilbydes et kompetenceløft, hvor den lediges realistiske jobønske matches med virksomhedernes behov for arbejdskraft.

Jobcenteret anvender flg. opkvalificeringstiltag:

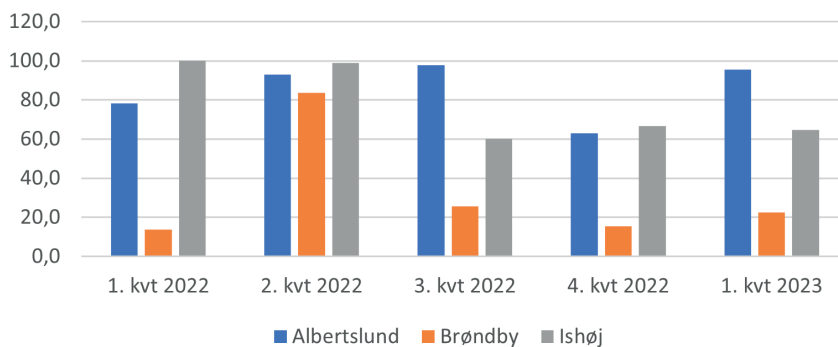
- Erhvervsuddannelse.
- Regional uddannelsespulje til kontanthjælps- og dagpengemodtagere.
- Pulje til uddannelsesløft.
- Sprogundervisning.
- AMU.

Fra 1. januar 2024 har a-kasserne overtaget ansvaret for at tilrettelægge og gennemføre kontaktforløbet for dagpengemodtagere i første tre måneder af ledighedsperioden. Herefter er det jobcenteret der tilrettelægger og gennemfører kontaktforløbet. Jobcenteret vil fortsætte det gode samarbejde med a-kasserne om at få de forsikrede ledige ud af ledighed. Det gør en forskel for borgerne, at jobcenter og a-kasse samarbejder om den gode overlevering.



Figur 9:

### Selvforsørgelsesgrad 6 mdr. efter løntilskud (pct.)



Kilde: Jobindsats.dk.

Dimittender er som udgangspunkt jobparate, men det er ikke givet, at de kommer i job med det samme. Jobcenteret tilbyder forløb med hjælp til CV og ansøgninger. Løntilskud kan også være en mulighed. Dimittender fra Ishøj har en lavere gennemsnitlig varighed på løntilskud (10,2 uger i 2. kv. 2023) i forhold til Brøndby (11,5 uger) og Albertslund (12,3 uger) samt en større selvforsørgelsesgrad end Brøndby målt 6 måneder efter et løntilskud.

Fra maj 2023 blev reglerne for dimittender ændret. Dermed blev retten til dagpenge som nyuddannet afkortet til 1 år efter afsluttet uddannelse, der blev krav til sprog eller tilknytning til Danmark, og ikke-forsørgere fik lavere dagpengesats efter tre måneders ledighed. Det vil givetvis afspejle sig i antallet af ledige dimittender.

Det gode samarbejde og netværket til virksomheder udgør grundlaget for succes i beskæftigelsesindsatsen. Jobcenteret arbejder for et konstruktivt virksomhedssamarbejde, hvor der både tages hensyn til virksomhedens rekrutteringsbehov og til den lediges ønsker. Uddannelse, opkvalificering og sprogundervisning er afgørende for at forbedre de lediges jobmuligheder i varige ansættelser. Jobcenteret samarbejder gerne med virksomhederne om ordinære jobs, ordinære løntimer, praktikker og løntilskud. For alle målgrupper er det essentielt med en tidlig indsats. Udfordringerne vokser sig større, jo længere tid der går.

#### Særligt fokus på:

- At få hurtig og konkret hjælp til at møde en virksomhed, deltage i jobklub eller at få hjælp til at skrive CV og ansøgninger.
- At komme i ordinære jobs, virksomhedsrettede praktikker eller løntilskud.
- At have systematisk opfølgning hos arbejdsgiver på alle virksomhedsrettede aktiviteter inden udløb, med henblik på at opnå ansættelse.
- At tilbyde opkvalificering til ledige med ingen eller ringe uddannelseskompetencer.
- At styrke samspillet mellem A-kasserne og jobcenteret om de forsikrede ledige.

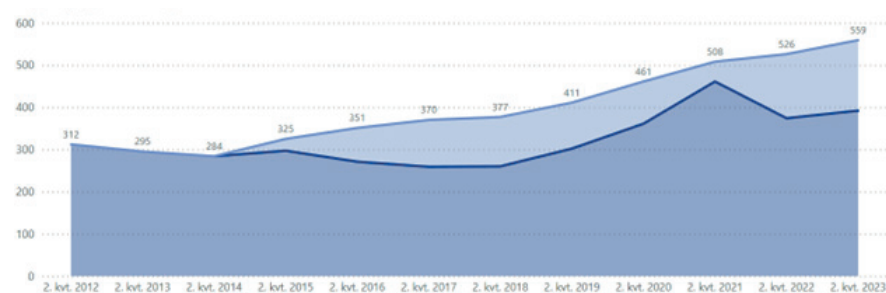
## Særligt indsatsområde: Sygedagpenge

Som udgangspunkt kan en sygemeldt få sygedagpenge i op til 22 uger. Herefter vurderes det, om der er grundlag for at forlænge ydelsen, eller om borgeren skal overgå til et jobafklaringsforløb.

Antallet af sygedagpengemodtagere er reduceret de sidste to år, men niveauet er stadig højt. Antallet af jobafklaringsforløb har været støt stigende siden 2014. Der er ingen tvivl om, at Corona perioden har været medvirkende til de mange borgere på sygedagpenge og jobafklaring.

Figur 10:

### Antal fuldtidspersoner på sygedagpenge og i jobafklaringsforløb



Sygedagpenge

Jobafklaringsforløb

Kilde: Jobindsats.dk.

Målet med jobafklaringsforløbene er, at en tværfaglig og sammenhængende indsats på sigt skal bringe den sygemeldte i arbejde under hensyntagen til personens forudsætninger og behov herunder helbredstilstand. Måske er det ikke muligt at arbejde 37 timer om ugen. Så kan fleksjob være en mulighed. Jobcenteret har et godt samarbejde på tværs af kommunens centre for at kunne tilbyde den bedst mulige indsats til borgere med komplekse problemstillinger.

De fleste sygemeldte borgere (75%) er allerede i job. For dem er det vigtigt, at Jobcenteret støtter op ved at have kontakt til arbejdsgiverne med henblik på fastholdelse. Med en hurtig og målrettet fastholdelsesindsats kan det undgås, at sygemeldte i job også bliver ledige.

Derfor har Jobcenteret et tæt samarbejde med arbejdsgiverne med henblik på at skabe aftaler om borgerens tilbagevenden til arbejdspladsen og evt. med skånehensyn. Jobcenteret tilbyder vejledning af arbejdsgiver og arbejdstager om lovgivning vedr. sygedagpenge, rehabiliteringsteam, fastholdelsesfleksjob mv. Hvis omplacering er på tale, kan Jobcenteret også bistå med oprettelse af virksomhedspraktik. Med et godt samarbejde med virksomhederne om en fastholdelsesindsats kan antallet af sygedagpengemodtagere nedbringes





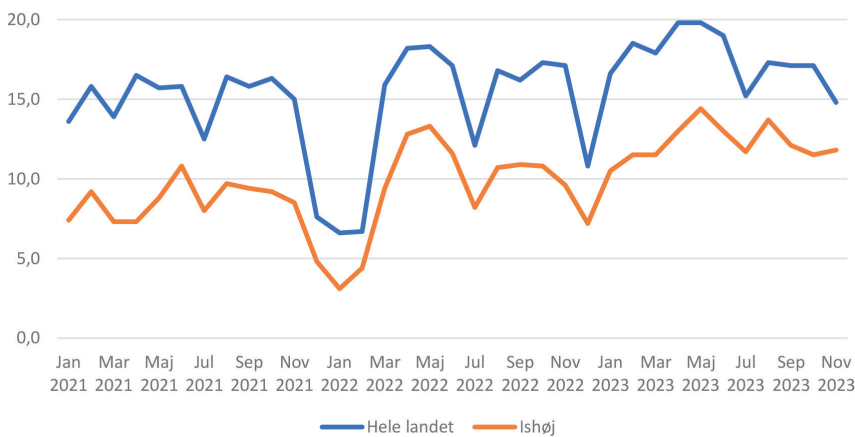
markant, da borgerne fortsat forbliver knyttet til arbejdet og forebygger længerevarende fravær.

Dette vil være et oplagt indsatsområde at prioritere endnu højere, og gerne med en særlig samarbejdsaftale med Ishøj Kommune som arbejdsgiver.

Delvise raskmeldinger kan også være en måde at få borgere ud af sygedagpengeforløb. Med delvise raskmeldinger kan borgere gradvist genoptage arbejdet, mens de stadig modtager en del af deres sygedagpenge. Dette kan være en mere skånsom overgang tilbage til arbejdet, især hvis borgeren ikke er fuldstændigt raskmeldt. Det kan også forebygge, at borgere ender med at være langvarigt fraværende fra arbejdet. Jobcenteret er igennem årene blevet bedre til at benytte delvise rask- og sygemeldinger.

Figur 11:

**Andel delvise rask- og sygemeldinger, pct.**



Kilde: Jobindsats.dk.

Mange med funktionsnedsættelser har kvalifikationer til at bestride et job og vil gerne arbejde, men funktionsnedsættelser kan udgøre en barriere i forhold til at komme i beskæftigelse. Jobcenteret samarbejder med handicaporganisationer om, hvordan Jobcenteret kan understøtte, at borgere med handicap kommer i uddannelse eller beskæftigelse. Jobcenteret arbejder bl.a. med vejledning, behandling og bevilling af kompensierende hjælpemidler, personlig assistent, tegnsprogstolk mv. Desuden arbejdes med løntilskud til nyuddannede med handicap (isbryderordningen).

Særligt fokus på:

- At etablere en "Fast Track" ordning, hvor der er særligt fokus på at fastholde syge meldte borgeres tilknytning til arbejdspladsen, enten i færre timer og/eller i andre arbejdsfunktioner.
- I højere grad at målrette indsatsen efter, om der er tale om borgere der syge meldes fra arbejde, eller som sygemeldes fra ledighed.
- Antallet af delvist raskmeldte skal øges.
- Flere personer med funktionsnedsættelser skal i beskæftigelse gennem øget fokus på kompetencer og øget dialog med virksomhederne.

## Særligt indsatsområde: Arbejdspligt og nytteindsats

I den nyeste kontanthjælpsreform, der træder i kraft i 2025, er der et skærpet krav om arbejdspligt. Borgere omfattet af arbejdspligten skal bidrage med op til 37 timer om ugen i f.eks. nyttejob eller virksomhedspraktik. Nytteindsats er i princippet for alle borgere uden andre problemer end ledighed. Her bliver de en del af et arbejdsfællesskab, hvor de træner deres kompetencer i forhold til at være deltagende på et arbejdsmarked. De lærer også at skrive CV og ansøgninger, og de får støtte til at få et CV på Jobnet.

Jobcenteret arbejder med motiverende samtaler med henblik på at optimere lysten hos borgeren til at udvikle og forandre sig i lyset af at gå fra ledig til lønmodtager. Jobcenteret har fokus på løsninger, ressourcer og succeser fremfor problematikker, og der arbejdes på at synliggøre borgernes kompetencer, styrker og troen på egne evner.

I forløbet får borgerne vejledende samtaler, der kan afklare dem i forhold til de ønskede arbejdsområder og brancher. Der arbejdes virksomhedsopsøgende i forhold til at matche borgere med ledige job. Det er også en mulighed at blive opkvalificeret eller at deltage i danskundervisning. Der bliver foretaget en individuel vurdering, så arbejdspligtens indhold og omfang bliver afstemt med den enkeltes forudsætninger.

I 2022 havde 32% af borgerne i Ishøj folkeskolen som højeste uddannelsesniveau (figur 3). Der er et potentiale for at blive opkvalificeret.

Jobcenteret tror på, at borgere der føler sig værdigt behandlet er mere positivt indstillet overfor de initiativer der igangsættes, selv tager mere medansvar og på andre måder bliver en medspiller og ikke en modspiller i forløbet. Dermed bliver ledighedsperioden måske kortere, og løsningerne bedre. Målet er, at alle bliver en del af arbejdsfællesskabet.

Det er vigtigt, at hele Ishøj Kommune hjælper og understøtter nytteindsatsen, fx ved at finde relevante steder i kommunen, hvor nytteindsatsen kan foregå, og på at finde på gode opgaver som kan udføres.

Nytteindsatsen anvendes også i forhold til borgere, hvor der kan være tvivl, om de står til rådighed, som loven foreskriver. Hensigten med nytteindsatsen er, at borgeren skal arbejde for sin ydelse for derigennem at motivere vedkommende til at komme i arbejde eller påbegynde en uddannelse. Tidligere erfaringer viser, at ca. hver 4. person i nytteindsats ender i job eller uddannelse inden for 13 uger.

### Særligt fokus på:

- At anvende nytteindsats som motivationsfaktor med henblik på, at borgerne kommer i job/uddannelse og bliver selvforsørgende.
- At tilbyde hjælp til CV og ansøgninger, danskundervisning eller til at blive opkvalificeret.
- At samarbejde med andre centre i kommunen om etablering af nyttejobs.

## Øvrige indsatser til udsatte ledige over 30 år

I Ishøj Kommune er der fokus på, at borgerne er i arbejde, også selvom der er borgere med nedsat arbejdsevne, som ikke nødvendigvis kan varetage et job på 37 timer.

### Fleksjob og ledighedsydelse

Jobcenteret tilkender fleksjob til personer, der på grund af en varig og væsentligt nedsat arbejdsevne ikke kan opnå eller fastholde beskæftigelse på normale vilkår. Fleksjobvisiterede uden arbejde modtager ledighedsydelse. Jobcenteret arbejder på at motivere så mange borgere på ledighedsydelse som muligt til at vende tilbage til arbejdsmarkedet i en fleksjobansættelse, hvor deres skånebehov overholdes.

### Ressourceforløb

Personer i ressourceforløb består af borgere med komplekse problemer, fx helbredsproblemer, misbrug eller sociale udfordringer. Udsigten til at komme ud på arbejdsmarkedet eller i uddannelse er lang. Et ressourceforløb er et tilbud til borgere med så nedsat funktionsevne, at de er i fare for at miste tilknytningen til arbejdsmarkedet og skal sikre, at borgeren udvikler sin arbejdsevne og kommer væk fra beskæftigelsessystemet.

### Aktivetsparate kontanthjælpsmodtagere

Som oftest kræver det en lang indsats, før aktivitetsparate kontanthjælpsmodtagere er parate til at tage et job. De har typisk en række personlige, sociale og helbredsmaessige problemstillinger som betyder, at de har behov for en helhedsorienteret og individuelt tilpasset indsats. Jobcenteret arbejder på, at aktivitetsparate kan komme i småjobs som supplement til deres ydelse. Jobcenteret har gode erfaringer med at samarbejde med lokale virksomheder, der kan tilbyde praktik og småjobs med ordinære løntimer. Der er især brug for tålmodige arbejdsgivere, som har forståelse for og ressourcer til at afse tid og til at tage sig af borgere, som ikke kan præstere på samme måde som resten af samfundet.

Der er evidens for, at tilknytning til arbejdsmarkedet selv få timer om ugen har stor positiv effekt på den ledige. Det giver bedre selvværd, mindre ensomhed/angst/depression og kan samtidig måles gennem færre lægebesøg, mindre medicinforbrug og færre indlæggelser. Det at føle sig nyttig og værdsat er værdifuldt.

Det giver derfor mening at gøre en særlig indsats for at hjælpe de aktivitetsparate ledige i småjob, bare få timer om ugen, og så bygge videre derfra.

#### Særligt fokus på:

- At flere på ledighedsydelse blandt de fleksjobvisiterede motiveres til at komme i job.
- At gøre en særlig indsats for at såvel Ishøj Kommune som arbejdsgiver som private virksomheder ansætter flere i fleksjob.
- At gøre brug af ressourceforløb i større udstrækning til borgere med komplekse udfordringer.
- At samarbejde tværfagligt med andre centerområder i en helhedsorienteret indsats.
- At tilbyde en tidlig indsats i forhold til de aktivitetsparate, for at undgå lang tid på kontanthjælp.

## Ishøj Jobcenter

Vejlebrovej 59a  
2635 Ishøj

Tlf.: 4357 7080

### **Åbningstider:**

Mandag – onsdag:	8.00 – 15.30
Torsdag:	8.00 – 17.00
Fredag:	8.00 – 12.00