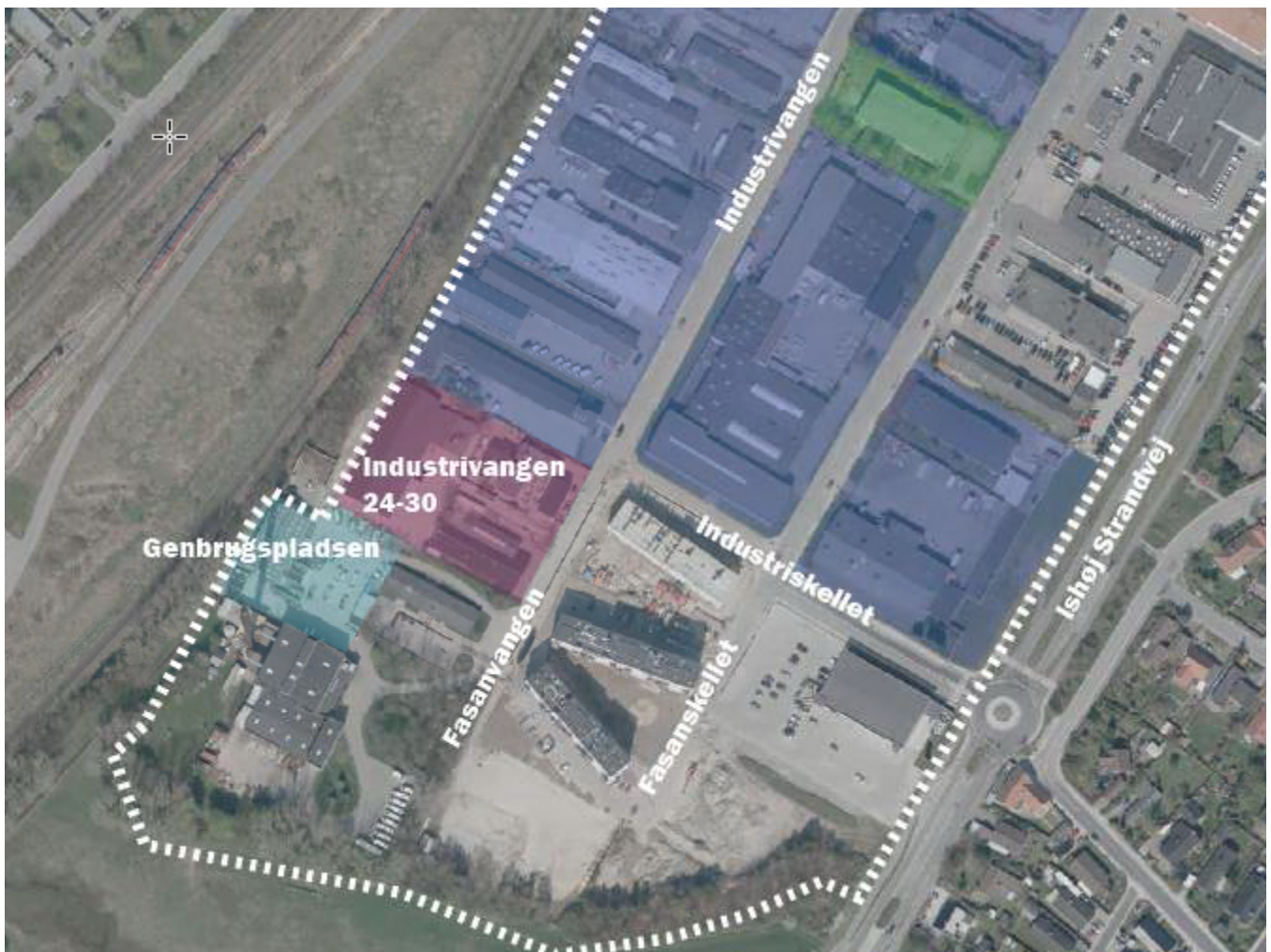




Notat – Genbrugspladsen

Ishøjs Genbrugsplads har gennem mange år ligget i det lille erhvervsområde, på en del af varmeværkets grund - Industrivangen 34. Indtil 2014 lå området fortrinsvist omgivet af erhvervsvirksomheder og enkelte boliger tilknyttet virksomhederne.

I 2011 vedtog Ishøj Byråd den første lokalplan for boliger i området (boligerne stod indflytningsklar i 2014) og i 2015 vedtog byrådet en helhedsplan for området - Klimaparken, der fastlægger principperne for anvendelse til både kontor- og administration samt andre typer af erhverv med begrænsede miljøpåvirkninger og desuden at der kan etableres flere boliger samt offentlige og kulturelle institutioner. Helhedsplanen indeholder desuden også en række principper for indarbejdelse af synlig klimatilpasning i området.



Helhedsplan- Byomdannelse af Det Lille Erhvervsområde

Af helhedsplanen fremgår det at genbrugspladsen skal flytte ud af området og at området skal overgå til klimatilpasningsformål, såsom et regnvandsteknisk anlæg, der kan tages i brug til forsinkelse af vand i forbindelse med større regnvandshændelser. Området er udpeget til en multiplads, der således indeholder mulighed for bassinvolumen, når behovet er der, men som kan tages i brug til andre aktiviteter og rekreativ anvendelse for hele området, når det ikke er i brug.

Udfordringer ved genbrugspladsens nuværende placering

I helhedsplanen fremgår det i afsnittet om udfordringer i området, at kommunen har planer om, at genbrugspladsen skal flyttes til et mere egnet sted i kommunen. Den nuværende placering giver ikke muligheder for at udvide pladsen og tilpasse den til fremtidige krav. Samtidig vil placeringen af genbrugspladsen give både trafikale, støj- og støvmæssige udfordringer i forhold til fremtidige bolig- og institutionsformål.

Støj og støv

Støj: Ved håndtering af affald samt intern og ekstern trafik, herunder med tunge køretøjer.
Støv: Støv fra håndtering af containere og affald.

På baggrund af støj og støv er genbrugspladsen en virksomhed, der hører ind under miljøklasse 4 med et anbefalet afstandskrav på 100 meter til boligtypen "åben og lav boligbebyggelse".¹

Trafikforhold

Genbrugspladsen ligger ved siden af varmeværket og har årligt ca. 26.000 besøg. Genbrugsstationen har åbent tre dage om ugen, hvor der i gennemsnit kommer ca. 160 biler til genbrugsstationen de dage, hvor den har åben. Containerne tømmes af lastbiler ca. 520 gange årligt, hvilket svarer til ca. 10 kørsler pr. uge. (2014). Størrelsen og indretningen af den nuværende genbrugsplads betyder at der kan opstå kø på Industrivangen i spidsbelastningstidspunkter.

Hvis genbrugspladsen bliver liggende, vil kombinationen af trafik til/fra genbrugspladsen, øget trafik fra nye beboere i området, afhentning af containere samt kørsel til/fra varmeværket og aflevering/ afhentning af børn i en evt. fremtidig institution, samlet set betyde en forringet trafikafvikling i denne del af området på visse tidspunkter.

Multiplads

I helhedsplanen er genbrugspladsen forudsat fjernet fra området, idet der under afsnittet om anvendelse fremgår følgende:

Den eksisterende genbrugsplads skal omdannes til en multiplads med flere anvendelser. Anlægget bliver et klimatiltag i form af et spildevandsteknisk anlæg, som anvendes i tilfælde af større regnvandshændelser. Men det skal udformes, så det muliggør flere funktioner, fx til ekstra parkering og uorganiserede aktiviteter for nærområdet som fx. skaterbane, basketbane, parkformål o.lign.

Klimatilpasning er højt prioriteret i området og vil kræve to bassiner i området til tilbageholdelse af vand ved ekstreme regnhændelser og desuden plads til oversvømmelse af engen. Det største af

¹ Den generelle beskrivelse af miljøforholdene og tildelingen af klasse kan på ingen måde erstatte konkrete oplysninger om den forventede forurening, som en ansøger kan komme med i en aktuel sag. Hvis der er tale om vurdering af miljøforholdene for en *eksisterende* virksomhed, bør der naturligvis benyttes de konkrete oplysninger om virksomhedens forurening, herunder støjbelastning, og ikke de generelle oplysninger i afsnittet her. For mange af virksomhedstyperne er det støjen, der er dimensionsgivende for klassifikationen. Her kan der benyttes kortere planlægningsafstand, hvis omgivelserne er mindre støjfølsomme end åben og lav boligbebyggelse, som har ligget til grund for klassificeringen. Er der eksempelvis tale om etageboligområder eller områder for blandet bolig- og erhvervsanvendelse, kan afstandene skønmæssigt halveres. Tilsvarende kan man regne med kortere planlægningsafstande til f.eks. kontor- og butiksområder. Håndbog om miljø og planlægning s. 147.

bassinerne i området er forudsat at ligge ved den eksisterende genbrugsplads af hensyn til regnvandshåndteringen i området, som samler det rene regnvand fra alle tagfladerne i området og fører til ned gennem området. Ved ekstreme regnhændelser vil der ikke være plads til det rene vand i LI. Vejleå, hvilket er årsagen til at det skal kunne tilbageholdes i området og på engen indtil der igen bliver plads.

Ejerforhold

Renovationsforsyningen lejer arealet til brug for genbrugspladsen af Ishøj Varmeværk.

Alternative placeringer af Genbrugsplads

Alternativ 1

Brentevej	Fordele	Ulemper
Park- og Vej har i dag et mindre oplag af materialer i området.		<p>Området ligger både i grøn kile og transportkorridor. En anvendelse til genbrugsplads kræver en ændring af Fingerplanen, hvilket vurderes som usandsynligt på denne placering.</p> <p>Området huser dyreparken og er et aktivt rekreativt område tæt på byen.</p>



Økonomi

	Etablering af ny genbrugsplads i kommunen En ny og moderne genbrugsstation på 10.000 m ² .	Lukning af eksisterende og anvisning til andre kommuners genbrugsstation
Økonomi	Anlægsinvestering ca. 32 mio. Årlig driftsomkostning*) 4,7 mio.	Nedrivning og reetablering af areal ca. 250.000 kr. Årlig driftsomkostning**) 1 mio.

*) inkl. forrentning og afskrivning af investeringer, løn personale (2013)

**) driftsfællesskab med andre kommuner (2013)

I investeringsoversigten for 2018 er der afsat 7,5 mio. i 2020 og 2021 til genbrugsstation.

Hvis Ishøj Kommune vælger at lukke genbrugsstationen, er kommunen forpligtet til at indgå en aftale med en eller flere kommuner om at henvise borgerne i Ishøj til deres genbrugsstationer. Lignende aftaler i andre kommuner baserer sig på, at kommunen betaler en procentsats af omkostninger ud fra antallet af borgerne i kommunen. Vallensbæk Kommune har fx indgået aftale med Brøndby Kommune.

Der er allerede en del private og erhvervsdrivende, der benytter andre genbrugsstationer, idet det "ligger på vejen" eller har mere attraktive åbningstider. Det er dog ukendt hvor mange borgere fra Ishøj, der allerede anvender nabokommunernes genbrugsstationer.

Genanvendelsesprocent

Regeringen har sat som mål at kommunerne skal genanvende 50 % af husholdningsaffaldet. Ishøjs genanvendelsesprocent er opgjort til 14,5 % (2013). Den eksisterende genbrugsstation bidrager med 8,3 % til genanvendelsesprocenten.

	Etablering af ny genbrugsplads i kommunen En ny og moderne genbrugsstation på 10.000 m ² .	Lukning af eksisterende og anvisning til anden kommunes genbrugsstation
Genanvendelsesprocent	Forventning at 90 % af Ishøjs borgere, der i dag benytter andre genbrugsstationer, vil benytte den nye genbrugsstation. En ny genbrugsstation forventes at øge genanvendelsesprocenten fra 19 % (2017) til 30 %	Ishøj Kommune har en storskraldsordning, hvor affald hentes på den enkelte adresse en gang om måneden og desuden en affaldsordning med kildesortering i 4 forskellige fraktioner, der afhentes på adressen. Der ses en tendens til, at borgerne øger brugen af husstandsindsamlingen af storskrald og øvrige kildeindsamlinger, når kommunen

		ikke har en genbrugsstation. Beregningerne viser, at genanvendelsesprocenten for Ishøj vil stige fra ca. 19% (2017) til 24%***)
--	--	---

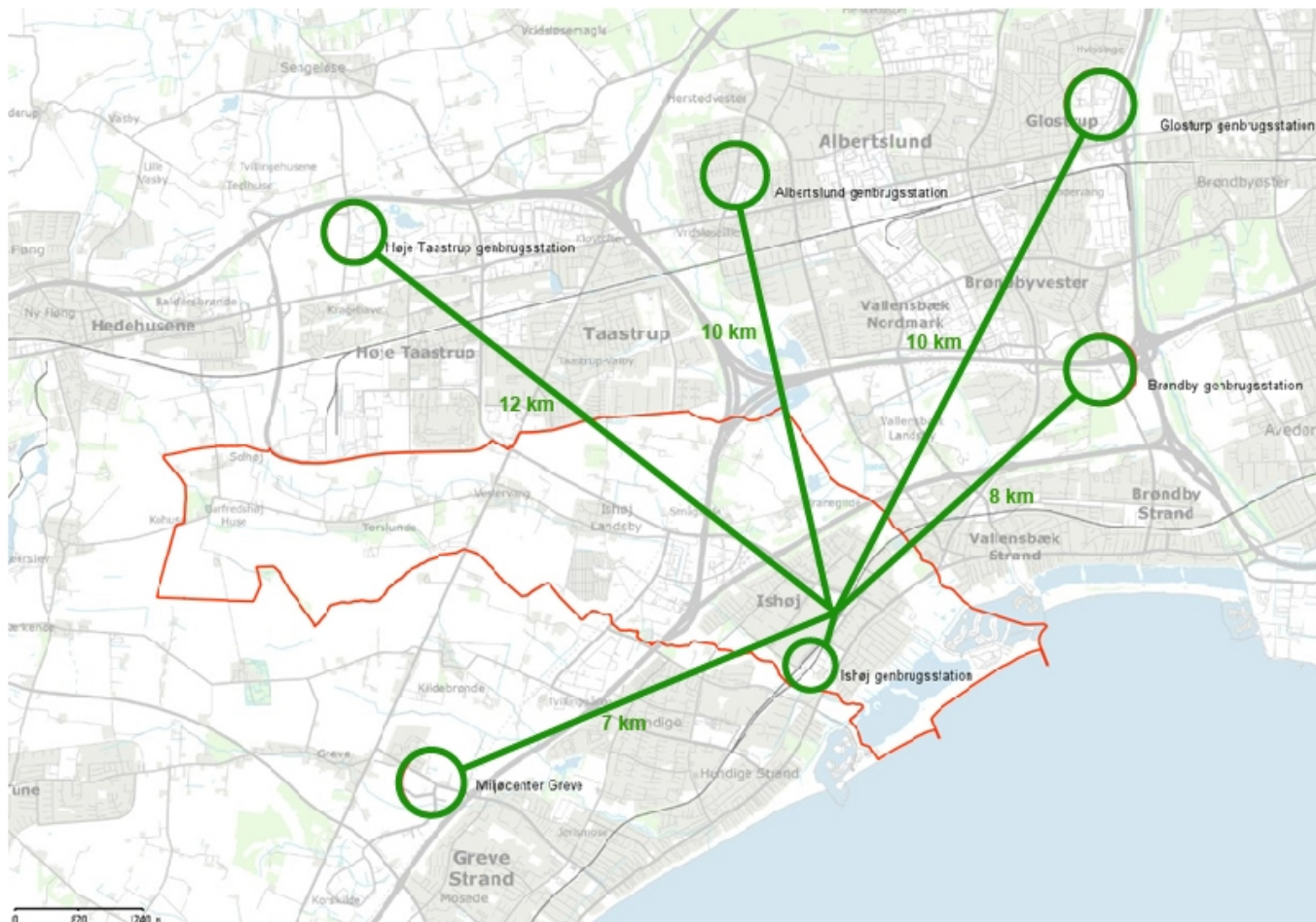
***) Vestforbrændingen har regnet på konsekvenserne for genanvendelsesprocenten, hvis Ishøj indgår aftale om anvendelse af en anden kommunens genbrugsstation.

Forudsætningen er, at der indgås en aftale med Brøndby og Vallensbæk om, at den indsamlede mængde på Brøndby genbrugsstation fordeles efter antal indbyggere i de 3 kommuner. I dag fordeles affaldet på Brøndby genbrugsstation med 1/3 til Vallensbæk og 2/3 til Brøndby.

Beregningerne viser, at genanvendelsesprocenten for Ishøj vil stige fra ca. **19% til 24%**. Til gengæld vil genanvendelsesprocenten falde for både Brøndby og Vallensbæk. Fordelen for Vallensbæk og Brøndby ved en sådan aftale vil så være en økonomisk gevinst ved, at Ishøj vil bidrage økonomisk til driften af Brøndby genbrugsstation.

Samtidig viser besøgstallene, at der allerede i dag kommer mange borgere fra Ishøj og aflevere deres affald i Brøndby, så man kan argumentere for, at Ishøj bare får sin affaldsandel tilbage til sin egen genanvendelsesprocent.

Borgere fra Ishøj aflever allerede i dag affald til Brøndby genbrugsstation, som derfor ikke indgår i genanvendelsesprocenten for Ishøj, men indgår i Brøndbys genanvendelsesprocent. Så det tab Brøndby og Vallensbæk får på deres genanvendelsesprocent opstår sådan set bare ved, at Ishøj bliver krediteret for noget af det affald fra Ishøj borgerne i dag afleverer i Brøndby.



Miljøcenter Greve – afstand til Ishøj Rådhus 7 km

Ventrupparken 11
2670 Greve

Vestforbrændingens opland

Brøndby Kommune – afstand til Ishøj Rådhus 8 km

Projekt vedr. ombygning og udvidelse er politisk besluttet

Brøndby genbrugsstation

Sydgårdsvej 21
2605 Brøndby

Glostrup – afstand til Ishøj Rådhus 10 km

Projekt vedr. ombygning og udvidelse er politisk besluttet **Glostrup genbrugsstation**

Paul Bergsøes Vej 39
2600 Glostrup

Albertslund – afstand til Ishøj Rådhus 10 km

Nybygget

Albertslund genbrugsstation

Holsbjergvej 44
2620 Albertslund

Høje Taastrup – afstand til Ishøj Rådhus 12 km

Ombygget

Høje-Taastrup genbrugsstation

Lervangen 1-3
2630 Taastrup