



ROSKILDE
KOMMUNE



ALLE
TIDERS
ROSKILDE

PLANSTRATEGI 2018

FÆLLES TAKTER



INDHOLD

Hvad er en planstrategi?

I planstrategien fremlægger byrådet sine overordnede mål for kommunens fremtidige udvikling. Byrådet har pligt til at vedtage en planstrategi i første halvdel af en ny byrådsperiode.

Strategien sætter den politiske retning for den kommende revision af kommuneplanen. Med planstrategien lægger byrådet op til en tematisk revision. Herudover vil der ske et servicetjek af rammer og retningslinjer, så de matcher kendte udviklingsprojekter.

Denne planstrategi er samtidig svar på, hvordan Roskilde Kommune vil bidrage til en bæredygtig udvikling i det 21. århundrede.

Planstrategien er sendt i offentlig høring i perioden 1. februar til 29. marts 2019 og endeligt godkendt af byrådet den 24. april 2019.

Forord	5
Sådan ser det ud i dag	6
Kurs mod verdensmålene	8
Tema 1 'Byer i social balance'	10
Tema 2 'Tættere og stærkere byer'	16
Tema 3 'Robuste grønne miljøer'	24
Fra ord til handling	28
Siden sidst	30





FORORD

Under overskriften 'Fælles Takter' slår byrådet tonen an til Planstrategi 2018. Det sker i en tid med positiv udvikling på mange områder og stor interesse for at investere i vores kommune. De gunstige forhold gør det muligt for byrådet at have høje ambitioner på vegne af vores fælles fremtid.

Derfor er vi stolte over at kunne præsentere en ambitiøs boligpolitik, der skal sikre en bedre social balance. Det gælder både for dem som allerede bor her, men også for nye fremtidige borgere. Sammen skal vi styrke de svageste og skabe mangfoldige boligområder med stærke fællesskaber.

For at skabe den bedste ramme for bosætningen sætter planstrategien også retning for den videre udvikling af vores byer og grønne områder.

Vi skal gå på to ben. Ét hvor vi dyrker de tætte og stærke byer, og ét hvor vi værner om landskab og natur. Vi arbejder videre med en udvikling i balance, hvor vi hylder både benyttelse og beskyttelse.

Vi ønsker fortsat at sætte retning for en kommune, der går i front med nye måder at arbejde og udvikle på.

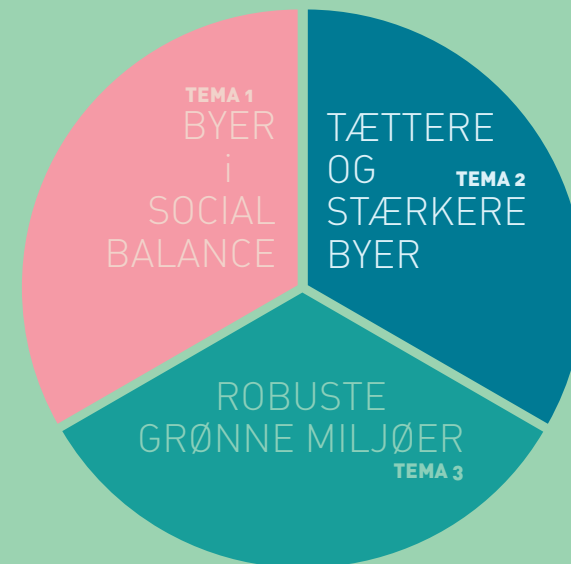
Vi vil bruge FN's verdensmål til at hæve vores ambitionsniveau for en bæredygtig udvikling. Gennem lokale handlinger skal vi bidrage til en bedre verden.

Et af verdensmålene er partnerskaber for handling. Lokalt omsætter vi det til nye samarbejder med borgere, erhvervsdrivende, foreninger, uddannelsesinstitutioner og lokale ildsjæle. Sammen står vi stærkere og sammen skal vi udvikle vores kommune. Det bliver nemmere, hvis vi går i fælles takt.

Jeg håber, at I vil hjælpe byrådet med at nå sine mål.



Borgmester, Joy Mogensen



Planstrategien er opbygget af tre hovedtemaer:

Tema 1 'Byer i social balance' udgør den nye boligpolitik med et målrettet fokus på at styrke sammenhængskraften i vores by- og boligområder.

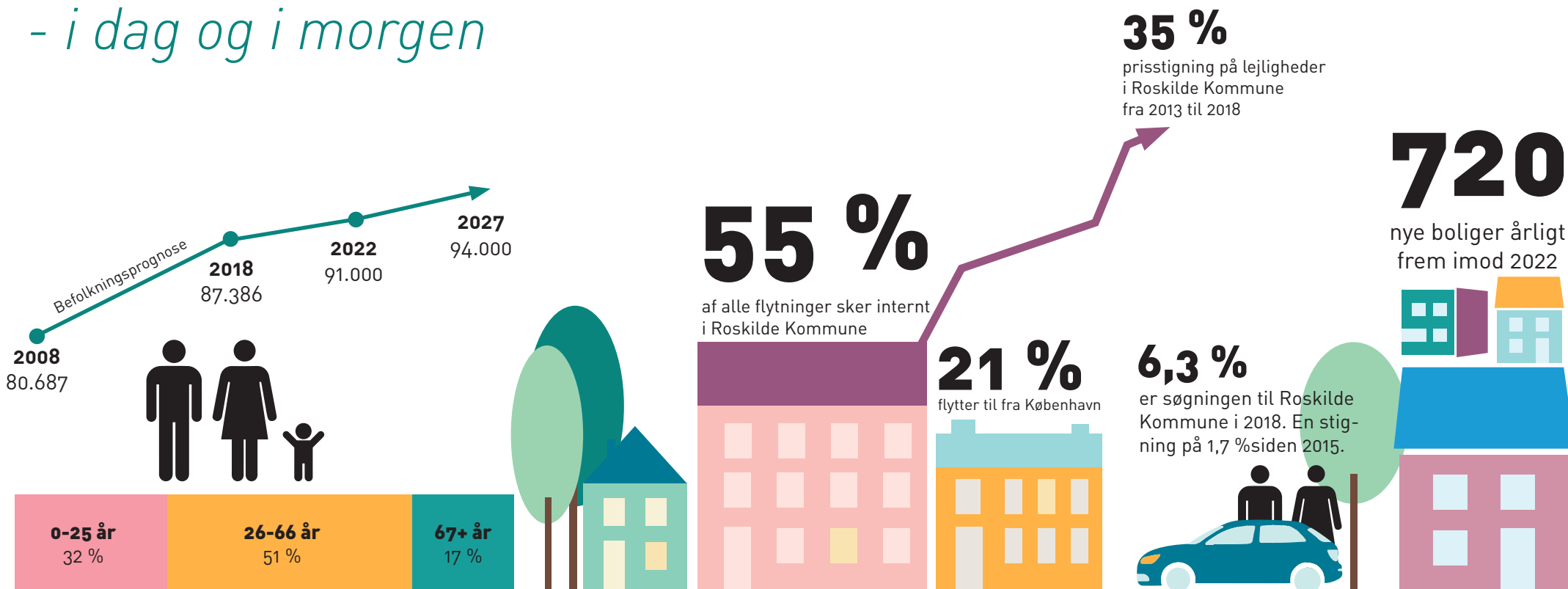
Tema 2 'Tættere og stærkere byer' sætter rammerne for, at vi kan arbejde helhedsorienteret med vores byers udvikling med plads til mangfoldige boligformer, erhvervsliv, handel, byliv, kultur, oplevelser og meget mere.

Tema 3 'Robuste grønne miljøer' præsenterer kommende års arbejde med udvikling af vores natur- og landområder med plads til biodiversiteten, det aktive fritidsliv og omstilling til vedvarende energiformer.

For de tre temaer er der en gennemgående gul bjælke. Heri indgår målsætninger, som skal styrke og udvikle nye og eksisterende fællesskaber.

SÅDAN SER DET UD

- i dag og i morgen



Alderssammensætning

Flere og flere drømmer om et liv i Roskilde Kommune

Roskilde Kommune er et attraktivt sted at bosætte sig. De seneste år er kommunen vokset med omkring 1000 nye borgere årligt. En tendens der ser ud til at fortsætte et stykke ud i fremtiden. Stigningen i befolkningen øger efterspørgslen på nye boliger. For at indfri dette behov, arbejdes der både for at fortætte eksisterende by og udvikle nye boligområder. Frem imod 2022 vil der blive bygget i gennemsnit ca. 720 nye boliger om året. De nye boliger rejser sig i mange dele af Roskilde Kommune. Fra Jyllinge i nord til Viby i syd arbejdes der med by- og boligprojekter, som skal indfri boligdrømmene.

Nye boliger skal skabe plads til alle

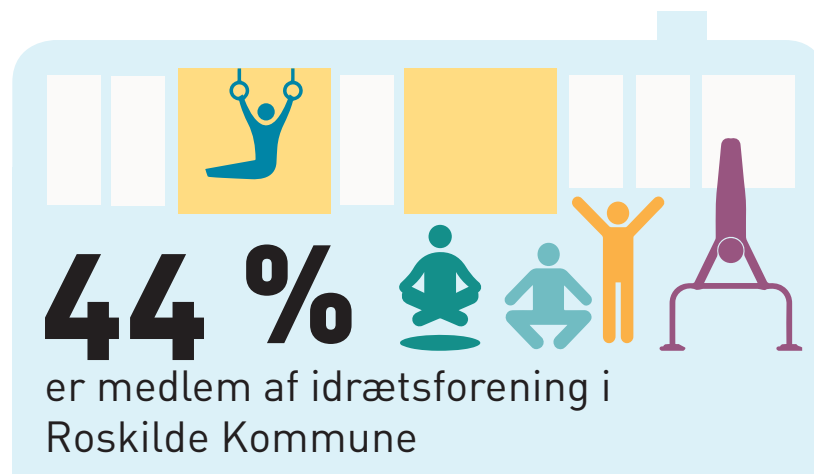
Samtidig med befolkningstilvæksten sker der en demografisk ændring med flere ældre og flere enlige. Derfor er der behov for nye boligtilbud, som muliggør at ældre og enlige kan flytte i mindre boliger. Det kan samtidig frigive større huse, som familier kan flytte ind i. Parallelt med denne udvikling er lejligheder en boligform, som flere og flere søger i retning af. Ligesom at seniorerne ønsker sig mindre og vedligeholdelsesfrie boliger til deres tredje alder. Flere og flere borgere drømmer også om at bo tæt på andre i bofællesskaber, hvor der er selskab og hjælp at hente i hverdagen.

Datakilder

Roskilde Kommune (2018) Befolkningsprognose
Roskilde Kommune (2018) Boligudbygningsplan
Exometric (2018) Potentiale vurdering af Roskilde Kommune
SDU / Institut for idræt og biomekanik (2018) Idræt, fritid og kultur i Roskilde Kommune - aktiviteter og faciliteter

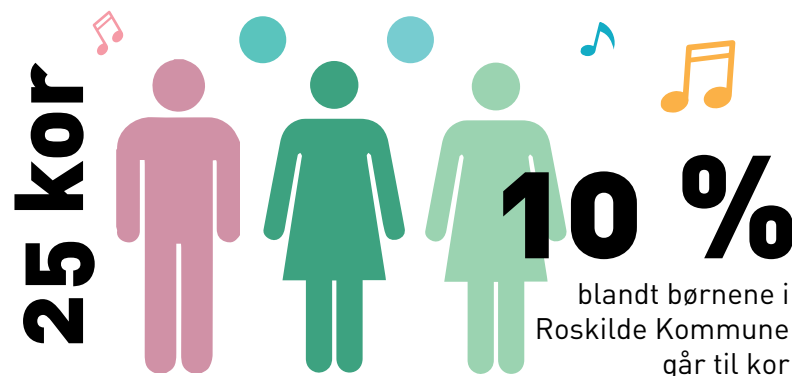
1
74 %

er enige eller helt enige i at der er gode muligheder for at deltage i kulturaktiviteter i Roskilde Kommune



46 % frivillige borgere
i Roskilde Kommune

39 % frivillige borgere
i hele landet



Fællesskaber og frivillighed

I Roskilde Kommune er der en stolt tradition for at engagere sig lokalt og bidrage til fællesskabet. Borgerne ligger over landsgennemsnittet i frivillighed, og det er en unik kvalitet, der skal værnes om og styrkes. Civilsamfundet spiller en vigtig rolle i at skabe nærvær, liv og aktivitet i det daglige, men også i forhold til at igangsætte forandringer over tid. I de kommende års arbejde vil vi have fortsat fokus på frivilligheden, ikke mindst i arbejdet med at styrke vores fællesskaber i vores byer og på tværs af forskellige boligområder.

Et rigt kulturliv

Roskilde Kommune er en kulturkommune, hvor kreativitet og musik spiller en stor rolle. I skolerne er der særligt fokus på musikundervisning og mange frivillige musiktilbud for børn, unge og voksne. Ved særlige lejligheder får kulturen og musikken lov at danne ramme for fællesskabet og nye oplevelser - til byfester, koncerter og festivaler. Tonen er slået an til et rigt kulturliv og sikrer, at vores kommune er levende og fuld af oplevelser. Den musiske tilgang skal smitte af på vores planlægning og de kommende års udvikling af vores byer.



KURS MOD VERDENSMÅLENE

Roskilde Kommune vil bruge FNs verdensmål til at hæve ambitionsniveauet for den bæredygtige udvikling. I planstrategien vil vi bruge verdensmålene som pejlemærker for strategiens temaer for at udfordre os selv på, at få flere aspekter af bæredygtighed ind i vores løsninger.

Verdensmålene kan hjælpe os med at gå nye veje indenfor bæredygtighed. Måske kan et nyt byggeri også tilgodes den lokale biodiversitet eller måske kan en ny idrætsfacilitet, koblet med en målrettet sundhedsindsats, modvirke livsstilssygdomme. På den måde kan verdensmålene hjælpe os med at få øje på synergier, så vores indsatser skaber mere værdi.

Roskilde Kommune kan ikke indfri verdensmålene selv, og derfor er det nødvendigt at styrke partnerskaber med både offentlige og private samarbejdspartnere for at finde de bæredygtige løsninger.

På modstående side fremhæves de verdensmål, der er pejlemærker for planstrategiens tre temaer og formulerede indsatser. Der skelnes mellem den sociale, den økonomiske og den miljømæssige dagsorden.

Den sociale dagsorden

Verdensmål 1 'Afskaf fattigdom', 3 'Sundhed og trivsel', 4 'Kvalitetsuddannelse', 10 'Mindre ulighed' og 11 'Bæredygtige byer og loksamfund' sætter kursen for det sociale ansvar, vi som kommune tager med vores planstrategi. Boligpolitikken, som udgør Tema 1, sætter et højt ambitionsniveau for, hvordan vi vil arbejde med at løfte vores

by- og boligområder til gavn for borgerne og den sociale sammenhængskraft.

De øvrige to temaer i planstrategien sætter også fokus på de sociale dimensioner i udviklingen af land og by i Roskilde Kommune. Tema 2 'Tættere og stærkere byer' handler om gode boliger til alle, mens Tema 3 'Robuste grønne miljøer' beskriver ambitionerne om at bruge naturen som omdrejningspunkt for skabelse af nye fællesskaber og borgernes fysiske og mentale sundhed. Verdensmålene indenfor den sociale dagsorden er med til at fastholde et fokus på synergierne mellem byens fysiske udvikling og borgernes sociale liv.

Den økonomiske dagsorden

Den økonomiske dagsorden, som planstrategien sætter, taler ind i verdensmål 8 'Anstændige jobs og økonomisk vækst', 9 'Industri, innovation og infrastruktur' samt mål 17 'Partnerskaber for handling'. Planstrategiens tre temaer berører også denne dagsorden på forskellig vis. I Tema 1 er partnerskaber på tværs af sektorer, private som offentlige, helt afgørende for at vi kan iværksætte de indsatser, der skal til for at løfte de sociale problemstillinger, som findes i vores by- og boligområder.

Med Tema 2 sætter vi ord på konkrete indsatser for at skabe blandede byer, hvor der er plads til vækst og arbejdspladser, og i Tema 3 står partnerskaber med lokale græsningsforeninger i centrum for at løfte naturplejen og skabe bedre naturområder. Verdensmålene indenfor den økonomiske dagsorden har fokus på vores afhængighed

Brugen af verdensmålene i planstrategien skal ses som en fremadrettet handlingsorienteret fokusering og ikke en beskrivelse af status quo.

af andre, hvilket placerer samarbejder og partnerskaber centralt i arbejdet for en bæredygtig udvikling.

Den miljømæssige dagsorden

De resterende mål taler ind i den miljømæssige dagsorden. Det gælder mål 7 'Bæredygtig energi', 13 'Klimaindsats', 14 'Livet i havet' og mål 15 'Livet på landet'. Disse verdensmål behandles ambitiøst i Tema 3, hvor både biodiversitet, naturpleje, klimatilpasning, vandkvalitet og vedvarende energi er prioriterede emner på dagsordenen.

Vi vil bruge verdensmålene indenfor den miljømæssige dagsorden til at fastholde en høj ambition for at skabe bedre forhold for vores natur og arter, som også skal skabe gode levevilkår for vores borgere.



FN'S VERDENSMÅL

Verdensmålene for bæredygtig udvikling er 17 mål, der tilsammen sætter kurs mod en mere bæredygtig fremtid. FNs medlemslande er forpligtet til at arbejde for at indfri målene.

BOLIGPOLITIK: BYER I SOCIAL BALANCE

Roskilde Kommune er en attraktiv bosætningskommune med en varieret sammensætning af mangfoldige byområder og stærke lokalsamfund - og en god beliggenhed på grænsen mellem hovedstaden og resten af Sjælland.

De kommende år vil vi opleve en fortsat vækst i antallet af borgere, med knap 1.000 om året, og en tilvækst i antallet af boliger med 600-900 om året. Det giver os en unik mulighed for at udvikle vores eksisterende og nye by- og boligområder, så de kan danne ramme om et godt liv for *endnu* flere roskildensere.

I dag kan vi bryste os af mange attraktive boliger og bydele, som giver et godt afsæt at bygge videre på. Samtidig er kommunen kendetegnet af et stærkt fællesskab og mange frivillige kræfter, der bidrager til en positiv udvikling. Vi kommer dog ikke uden om, at kommunen også har områder, der med tiden er blevet mere nedslidte og utrygge. Her er der brug for en særlig indsats, så disse områder også blive attraktive at bo i.

Vi tager et ansvar for at den store befolkningstilvækst kommer alle vores by- og boligområder til gode, uanset hvordan de fungerer i dag. Der skal være plads til alle, og sammen må vi løfte i flok.

I Roskilde Kommune skal der være plads til livet og hverdagen for alle på tværs af alder, kulturelle og sociale skel. Vores vision er at styrke og udvikle eksisterende og nye by- og boligområder, så vi fremadrettet ikke behøver skelne mellem mere eller mindre ressourcestærke, eller mere eller mindre udsatte byområder.

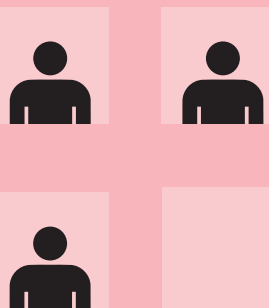
Denne vision sætter rammen for Roskilde Kommunes nye boligpolitik, som vil danne grundlag for de kommende års by- og boligudvikling.

ca. **740 almene boliger bygges i 2018-2022**

det svarer til en andel på 20 %

22 % almene boliger i Roskilde Kommune

3600 flere **enlige** på 10 år

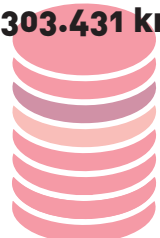


Gennemsnitlig personindkomst

187.900-220.200 kr.

Udsat boligområde

303.431 kr.



Roskilde Kommune

271.263 kr.



Hele landet

78 % har læst en erhvervsfaglig eller videregående uddannelse

Andel med folkeskole som højest fuldførte uddannelse

Roskilde Kommune	13 %
Udsat boligområde	29-36 %

Se kilder side 31

20 % flere 80+ årige i 2022



Andel offentlige forsørgede

Roskilde Kommune **13 %**

Udsat boligområde **39-53 %**

319 boligløse, husvilde eller hjemløse på akutventeliste

67 % ønsker 1-værelses lejlighed

blandt borgerne på akutventelisten

307 dage er den gns. ventetid på en bolig

Udsatte boligområder

I Roskilde Kommune har vi udsatte områder, der trænger til et løft. Områderne er kendetegnet ved, at der generelt er en højere grad af kriminalitet og utryghed samt et lavere beskæftigelses- og uddannelsesniveau end i kommunens øvrige boligområder. Ofte er der tale om områder med en høj andel af almene boliger med mange beboere, som har en svag økonomi. De udsatte områder kæmper med dårligt omdømme, stigende beboerudskiftning og koncentration af sociale problemer. Det skal vi til livs. Som kommune har vi et ansvar for, at vores bydele fremstår attraktive, trygge og i social balance. De udsatte områder har et uforløst potentiale, som skal sættes i spil.

Gode boliger til hele livet

Vi oplever en stigende vækst i antal borgere og antal boliger. Det sætter gang i en spændende by- og boligudvikling med masser af muligheder for at bygge gode boliger til nuværende og kommende beboere. En høj boligstandard er en vigtig kvalitet, vi skal bygge efter, ligesom vi skal bygge boliger til forskellige borgere i mange livssituationer. Vi skal kunne tilbyde vores borgere boliger i deres nærmiljø, også selvom deres boligbehov ændrer sig over tid. Der skal være boliger til familierne, til de enlige, til de ældre, til de skilte, til dem der vil eje, dem der drømmer om en andel eller noget helt andet. Variation er en kvalitet, vi ønsker at fremme.

Levende bydele

Boligområder med en mangfoldig beboersammensætning og et varieret boligudbud skal bidrage til den levende by. Forskellige beboere i forskellige livssituationer skaber liv i kvarteret henover dagen. For at sikre den sociale balance skal nem adgang til skoler, institutioner, indkøb, kollektiv trafik og et aktivt fritidsliv medtænkes i vores fremtidige by- og boligudvikling. Naboer og genboer skal være synlige for hinanden i hverdagen og skabe grundlag for de spontane møder og det gode og gensidige naboskab. Den blandede by, hvor veje krydses er en vigtig bestanddel, der styrker sammenhængskraften i den levende by.

INDSATSSOMRÅDER

I Roskilde Kommunes videre arbejde med at udvikle by- og boligområder er det vigtigt med et målrettet fokus på, at nye boliger skal bidrage til at skabe stærke og blandede byområder. Det gælder også for de områder, der i dag er nedslidte, og i udviklingen af de mere ressourcestærke områder.

En vigtig fællesnævner for udviklingen af vores boligområder er, at det skal ske med forståelse for de lokale styrker og potentialer - både dem, der findes i områdets fysiske kvaliteter, beliggenhed, omgivelser og natur, men også i det, der findes blandt beboerne, ildsjælene, i forenings- og kulturlivet m.m. Inddragelse, identitetsskabelse og fællesskab er vigtige nøgleord i det arbejde.


Med dette temas indsatsområder bygger vi videre på vores gode erfaringer og skærper det helhedsorienterede fokus på kommunens udvikling ved at stille øgede krav til os selv og til de samarbejdspartnere, som skal være med til at sikre en robust udvikling af vores boligområder.





Indsatsområde #1


Udsatte områder skal styrkes


Vi vil arbejde for at løfte udsatte områder, både fysisk og socialt. Det vil vi med afsæt i følgende målsætninger:


 **Mere variation i boligsammensætningen.** I by- og boligområder med en høj andel af almene boliger skal der skabes større variation i ejerformer, boligtyper og boligstørrelser.

 **Stærke forbindelser til nærområder.** By- og boligområderne skal åbnes op og integrere sig med nabolagene, så de fremstår inviterende og indbydende for nye beboere og investorer.

 **Kultur som en driver.** Der skal etableres eftertragtede kultur-, idræts- og/eller andre tilbud, som tiltrækker borgere fra hele kommunen.

 **Skolen og daginstitutionen som mødested.** Skoler og daginstitutioner, der ligger i tilknytning til de mest udsatte områder, skal styrkes, så de er et attraktivt tilbud til alle børn og unge.

 **Mere tryghed.** Der skal arbejdes med tryghedsfremmende indsatser, så beboere og besøgende har en oplevelse af, at områderne er trygge at færdes i.

 **Spot på job og uddannelse.** Overledigheden i de udsatte områder skal reduceres med en proaktiv og hjælpende indsats.



Styrket fællesskab og nye fortællinger

Sociale problemer kan ikke alene løses med mursten. En indsats i øjenhøjde med fokus på aktivering af lokale ressourcer, inddragelse af borgere og ildsjæle, etablering af fællesskabende aktiviteter og genfortælling af områdets identitet er afgørende i arbejdet med at løfte udsatte områder.



© Jonas Whitehorn, Boligselskabet Sjælland

Fra udsat område til attraktivt boligmiljø

Den almene boligbebyggelse Æblehaven/Rønnebærparken er på regeringens liste over udsatte boligområder. I et tæt samarbejde med Boligselskabet Sjælland skal området løftes. Arbejdet vil bl.a. indbefatte tidlig beskæftigelsesindsats, omdannelse af boliger, fornyelse af mødesteder og stiforbindelser til nærmiljøet.



© Jonas Whitehorn, Boligselskabet Sjælland

Idræt på tværs

I Æblehaven/Rønnebærparken ligger Idrætsbiblioteket. Her er både inden- og udendørs faciliteter, og der kan lånes redskaber til et aktivt fritidsliv. Stedet tiltrækker masser af forskellige brugere fra nær og fjern. Projektet blev indviet i 2015 med støtte fra Realdanias pulje 'Det gode boligliv'.

Indsatsområde #2

Stærke områder skal løfte mere

Vi vil arbejde for at aktivere ressourcestærke områder og borgere, så de kan bidrage til at løfte mere. Det vil vi med afsæt i følgende målsætninger:



Flere almene boliger. I forbindelse med udvikling og fortætning af eksisterende (stærke) by- og boligområder, skal der opføres nye boligtyper og ejerformer, herunder i udgangspunktet 25 % almene boliger.



Flere billige boliger. For hver billig bolig, der nedlægges i et udsat by- og boligområde, skal der opføres mindst én billig bolig i et stærkt (og/eller nyt) by- og boligområde. Det skal blandt andet bidrage til, at der er boliger til de borgere, der står på kommunens akutventeliste.



Placering af boliger til socialt udsatte og borgere med særlige behov. I forbindelse med udvikling og fortætning af eksisterende (stærke) by- og boligområder, skal der etableres institutioner, særlige boliger eller andre tilbud rettet mod udsatte borgere og borgere med særlige behov.



Værtskab. Vi vil understøtte værtskaber, så udsatte borgere bliver taget godt imod af stærke borgere, når de flytter til deres nabolag.



Flere blandede dagtilbud og skoler. Der gøres en indsats for at tiltrække børn fra udsatte områder til dagtilbud og skoler i stærke områder.



Fællesskaber mellem gamle og nye beboere

Kultur-, idræts- og foreningslivet er en vigtig ressource at inddrage og engagere i mødet mellem nye og gamle borgere i eksisterende by- og boligområder. Det skal sikre dannelsen af stærke naboskaber og at borgere, der har brug for støtte, kan få det gennem deres nærmiljø.



Ressourcer på stribe

Zebraby er en indsats, der understøtter lokale initiativer for at udvikle og styrke lokalsamfund og boligområder. Med nye aktiviteter, mødesteder og fornyelse arbejdes der for brobygning mellem borgere på tværs af nabolag, alder, kulturelle og sociale skel. Zebraprojektet har i 2017-2018 været i bl.a. Ågerup-St.Valby-Gundsøllille.



Boliger der bygger bro

I et samskabelsesprojekt opfører KAB og Rockwool i Trekroner små, billige almene boliger, studieboliger og familieboliger, hvoraf 30% af bliver til flygtninge, der har permanent opholdstilladelse. For at styrke beboer- og nabofællesskabet etableres der bl.a. drivhuse og køkkenhaver, der skal drives af brugerne selv.

Indsatsområde #3

Nye områder skal udvikles stærke og mangfoldige

Vi vil arbejde for at nye byområder får blandede boliger og appellerer til alle borgere. Det vil vi med afsæt i følgende målsætninger:



Blandede boligformer. Nye by- og boligområder skal have et godt mix af ejerformer og boligtyper, der henvender sig til forskellige målgrupper, herunder også bofællesskaber.



25 % almene boliger. I nye by- og boligområder skal 25 % af boligerne som udgangspunkt være almene boliger.



Synergieffekt. Nye by- og boligområder skal forholde sig til den omkringliggende by og bidrage til et gensidigt funktionsfællesskab, eksempelvis ved styrkelsen af detailmiljøer, stiforbindelser, rekreative arealer m.m.



Plads til livet. I udviklingen af nye by- og boligområder skal der skabes adgang til både kultur- og idrætstilbud samt til grønne områder.



Et sted at bo, arbejde, handle. I udviklingen af nye by- og boligområder skal der arbejdes for blandede bydele med plads til både boliger, handel, institutioner, arbejdspladser mv.



Identitetsskabende byudvikling. Nye by- og boligområder skal udvikles med afsæt i stedbundne potentialer, sammenhold og inklusion, og arbejde med identitetsskabelsen fra et tidligt stadie, så området får en helstøbt karakter.



Spirende fællesskaber for de mange

I nye by- og boligområder hviler fællesskabet og identitetsskabelsen på andre præmisser. De skal gro ud af den bare jord. Derfor skal de støttes mere i starten, mens der er færre beboere. Når det selv kan stå, skal det undgås, at det lukker sig om sig selv. Fællesskaber for de mange er vigtige i nye boligområder.



En bydel i balance

200 almene- og ejerlejligheder skal gøre Skoleslagteriet i Roskilde midtby til et boligområde med en bred beboersammensætning. Fastholdelsen af INSP og Frivillighedscenteret nærer det lokale liv, og med en ny værtskabsmetode skal de sikre, at alle nye beboere inkluderes i fællesskabets aktiviteter.



Plads til bofællesskaber

I Skousbo ved Viby vokser et nyt varieret og spændende boligområde frem. Her bliver der gjort plads til bofællesskaber, som muliggør en alternativ boform med stigende interesse for. Særligt ældre efterspørger bofællesskaber, som alternativ til det traditionelle parcelhus.

TÆTTERE OG STÆRKERE BYER



Vi har gennem en årrække haft en byudviklingsstrategi, hvor vi fortætter fremfor at bysprede. Det giver flere fordele. Dels intensiverer vi bylivet og brugen af byens funktioner. Dels reducerer vi indtag af landbrugsjord og natur til byformål. Byerne har gennem denne fortætningsstrategi vokset sig stærkere, da der samtidig er skabt nærhed til kommunens grønne kvaliteter både indenfor og uden for byerne.

Stærke byer handler også om et stærkt kultur- og foreningsliv, som gennem mange år har bidraget til at gøre vores bysamfund levende og attraktive at arbejde og bo-sætte sig i. Det vil vi fortsat understøtte og videreudvikle.

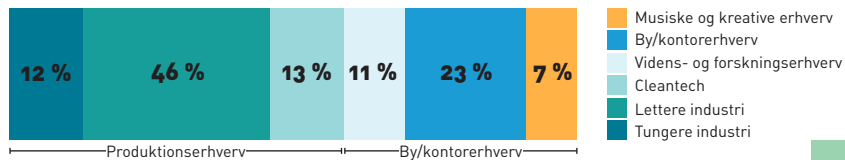
Efter kriseårene oplever Roskilde Kommune nu igen et stort markedspres på mange af vores byer. Der er stor interesse for at udvikle boliger, butikker og nyt erhverv. Det giver os en unik mulighed for at vælge de rigtige løsninger til, og vælge de forkerte fra. Svarene er imidlertid ikke altid lige enkle, da der er kamp om pladsen, så fortætning bliver ofte en kompleks og vanskelig størrelse.

Ikke desto mindre tror vi på at tættere byer skaber stærkere og mere bæredygtige byer. Vi tager derfor ansvar for at finde de rigtige svar på de svære spørgsmål, så der bliver plads til alle i den tætte by.

I Roskilde Kommune skal vores byer fungere som smeltedigel for mangfoldige boformer, byfunktioner, arbejdspladser, kultur og oplevelser. Vores vision er at den tætte by skal gøre bylivet og fællesskabet stærkere, så vi sammen kan skabe socialt og miljømæssigt bæredygtige bysamfund.

Denne vision sætter rammen for Roskilde Kommunes arbejde med at udvikle tættere og stærkere byer i de kommende år.

Fordeling af erhvervsudlæg (i alt 1.190.990 m²)



400 butikker i Roskilde Kommune

4,5 mia. kroner omsatte detailhandlen for i Roskilde Kommune i 2014

41 %

anser gode indkøbsmuligheder som en kvalitet ved valg af bolig i Roskilde by

Se kilder side 31

1000+ kulturelle events afholdt i 2018

62 % af de voksne har været til koncert eller festival i Roskilde i 2018

46.000 arbejdspladser i Roskilde Kommune

23.461 pendler dagligt ind i kommunen for at arbejde

25.292 pendler dagligt ud af kommunen for at arbejde

720 nye boliger årligt frem imod 2022

82 % af danskerne ønsker en bolig med kulturarvsverdi

78 % tilfredse cyklister i Roskilde Kommune

63 % af familierne i Roskilde Kommune har egen bil

Blandede funktioner holder byerne i live

Vi investerer mange kræfter i at sikre, at boliger, arbejdspladser og bylivsskabende funktioner placeres side om side for at skabe levende og tætte byer. Med respekt for de til tider modstridende behov og krav, skal detailhandlen, service- og kontorerhverv have plads i byens områder sammen med offentlige servicefunktioner, kulturelle tilbud og boliger. Det skal skabe liv dagen og ugen igennem og skabe flere arbejdspladser centralt. Samtidig skal der være plads til det tungere produktionserhverv som kan tilbyde arbejdspladser til bredere professioner.

Et stigende behov for fortætning

Fortætning i byer kan understøtte en positiv udvikling uden at øge byernes fodaftryk. Ved at gå konstruktivt ind i arbejdet med at fortætte de områder, hvor vi mærker en stor markedsinteresse, ønsker vi at kvalificere fortætningsprojekterne, så de opnår den rette balance mellem funktioner, forsyning, forbindelser og friareal. I de lokale boligmiljøer, hvor private husejere skaber nye rammer for familielivet med om- og tilbygninger, ønsker vi, at fortætningen sker med respekt for naboer og områdernes særegenhed og kulturarv, uden at fratage dem deres eget initiativ. Her er dialog og inddragelse to vigtige nøgleord.

Balance mellem trafik og byliv

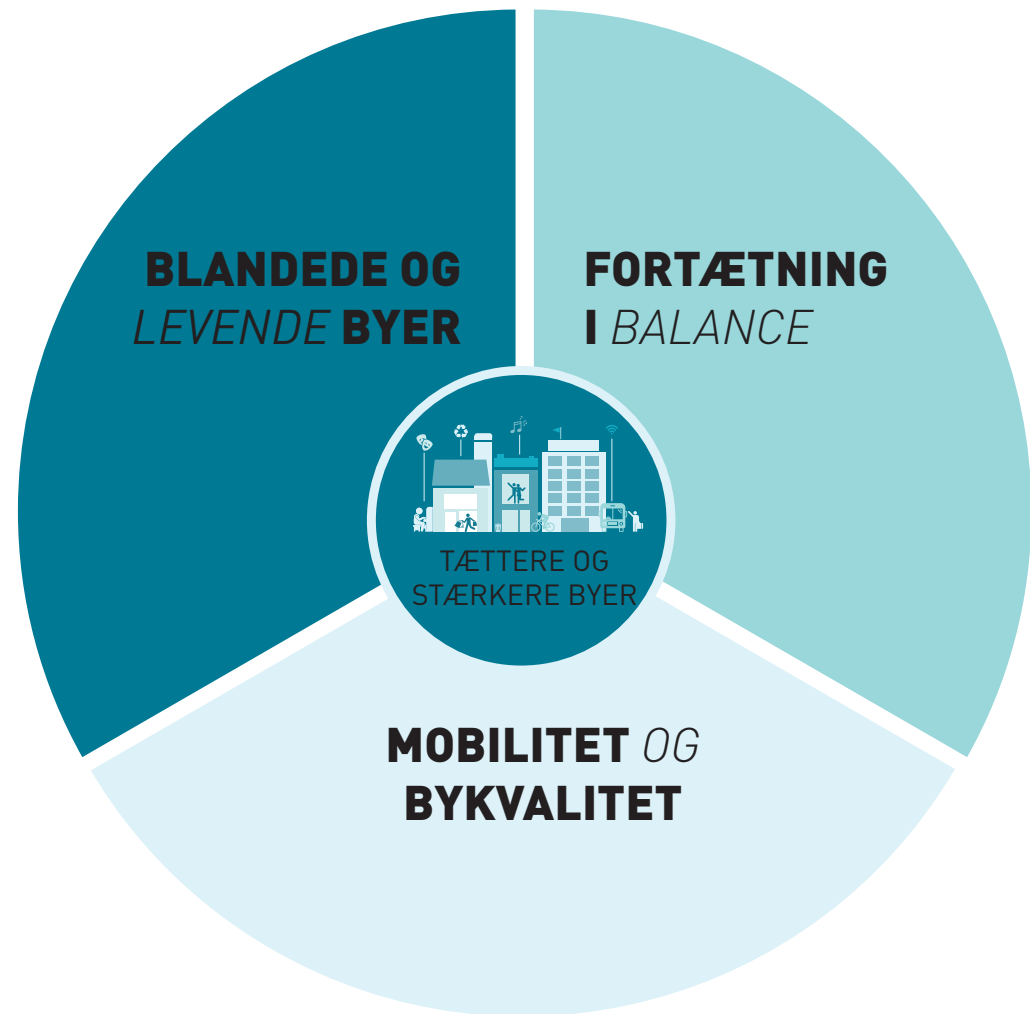
I Roskildes større byer stiger koncentration af mennesker, besøgssteder og trafik fortsat. Her skal hensynet mellem mobiliteten og bylivskvaliteten balanceres, så byerne fortsat er fremkommelige, men uden at forringe byen som et godt sted at opholde sig. Den kollektive trafik er et væsentligt redskab til at imødekomme disse hensyn og skabe et attraktivt og sundt bymiljø. Den kan bidrage til at minimere biltrafikken i de tætteste dele af byen, hvor god adgang til bybusserne kan kombineres med bedre parkeringsforhold i byernes periferi.

INDSATSOMRÅDER

I Roskilde Kommunes videre arbejde med at udvikle og fortætte byområder er det vigtigt med et målrettet fokus på at skabe levende og blandede byer, hvor der er liv dagen og ugen igennem. Der skal være den rette balance mellem livet i huse, livet på gaden og livet på vejene, så både beboere, besøgende, erhvervsdrivende og trafikanter får plads til glæde for hinanden.

En vigtig fællesnævner for fortætningen og udviklingen af vores byer er, at det skal ske med afsæt i det lokale initiativ. Der skal være plads til markedsaktører, der ønsker at udvikle boliger, og der skal være plads til borgere, der ønsker at omdanne eget hus. Vi ønsker også at understøtte kreative og kunstneriske initiativer og ideer til kulturelle projekter, der kan blive en del af byens mosaik, midlertidigt som permanent. Kultur, inddragelse, identitet og fællesskab er vigtige nøgleord i arbejdet med fortætning.

Med dette temas indsatsområder bygger vi videre på vores gode erfaringer og skærper det helhedsorienterede fokus på kommunens udvikling. Det gør vi ved at stille øgede krav til os selv og til de samarbejdspartnere, som skal være med til at sikre en robust udvikling af vores byer.



Indsatsområde #1

Blandede og levende byer

Vi vil arbejde for at skabe blandede og levende byer med plads til handel, kultur, oplevelser, arbejdspladser og mødet borgerne i mellem. Det vil vi med afsæt i følgende målsætninger:



Plads til alle livets faser. Vores byer skal rumme boliger til alle livets faser, så borgere har mulighed for at blive boende i deres nærmiljø fra vugge til grav. Et særligt fokus er flere boliger til seniorer og ensomme, fx gennem bofællesskaber og ældreegnede hjem.



Dynamiske bymidter. Boliger, butikker og arbejdspladser skal ligge side om side med kulturelle og offentlige servicetilbud, så der er liv dagen og ugen igennem. Handelslivet skal fastholdes som en vigtig dynamo og for skabelsen af flere lokale arbejdspladser.



Kulturel byudvikling. Kultur, historie, kreativitet og oplevelser skal aktiveres og fremelskes i udviklingen af vores byer. Der skal være plads til de selvgroede initiativer, ligesom kulturelle mødesteder og institutioner placeres, så de fremmer et stærkt byliv.



Stort udvalg af arbejdspladser. Byintegrerbare erhverv, skal ligge side om side med byens mange andre funktioner. Samtidig skal der være plads til miljøtunge erhverv i byernes periferi, fx inden for støjkonsekvensområdet for Roskilde Lufthavn.



Digital forsyning i alle byer. Livet særligt i de mindre bysamfund skal understøttes gennem et godt digitalt forsyningsnet. Dette skal samtidig sikre og fremme arbejdspladser uden for de større byer.



Midlertidige projekter med permanente fodaftryk

De lokale kræfter og initiativer er en vigtig driver i at bringe liv til vores byområder. De gode ideer skal have plads til at gro, så også midlertidige projekter kan efterlade permanente fodaftryk i byerne – både socialt, fysisk og kulturelt.



Et nyt samlingssted i Viby bymidte

I Viby omdannes bymidten til et nyt og centralt knudepunkt. Her skal bibliotek, kulturhus, boliger og butikker bo side om side og blive et attraktivt mødested for byens borgere og besøgende. Med et nyt iværksætterhus Villa Virkelyst og KulturCosmos bidrager der yderligere til de sociale og kulturelle aktiviteter.



Bolig og erhverv er naboer på Musicon

Kreative erhverv, iværksætteri og start-up miljøer er et aktivt i udviklingen af Musicon. Borgere og erhvervsdrivende er hinandens naboer, hvilket skaber et væld af liv og aktiviteter dagen og ugen rundt. Det bidrager til et dynamisk miljø og profilerer området udadtil og tiltrækker både nye beboere, kunder og iværksættere.

Indsatsområde #2

Fortætning / balance

Vi vil arbejde for, at vores byer fortættes på bæredygtig vis, med respekt for omgivelserne og en ambition om at skabe et godt og mangfoldigt byliv. Det vil vi med afsæt i følgende målsætninger:



Boligpolitisk fortætning. Fortætningen af vores byer skal understøtte de boligpolitiske mål om social balance. Der skal gives plads til de mange og ikke kun for de få.



Fortætning på forkant. Der skal som udgangspunkt altid udarbejdes helhedsplaner for større områder, hvor fortætning ønskes. Det skal sikre, at nye områder udvikles med afsæt i helhedsorienterede og sammenhængende fortætningsstrategier.



Samarbejde med markedskræfter. Gennem dialog med investorer, developere og lokale virksomheder skal den kommercielle projektudvikling gå hånd i hånd med planlægningen for det gode by- og boligliv.



Mikrofortætning i respekt for nærmiljøet. Fortætning i eksisterende villaområder skal ske i respekt for naboer og områdets særegenhed og kulturarv. Gennem en nærmere kortlægning skal der ske en udpegnings af områder, hvor fortætning frit kan finde sted og hvor der er behov for større forsigtighed.



Tætte byer tilpasset klimaforandringer. Fortætning skaber behov for fortsat fokus på at udvikle nye kreative løsninger til at håndtere fremtidens øgede regnmængder. Det skal ske i tæt samarbejde med vores forsyningsvirksomhed og lokale aktører.



Fortætning i øjenhøjde

Grundejere, husejere og borgere inviteres med i arbejdet med fortætning – både når det handler om større områder, men også når det er villavejene og nabohensyn, der er i spil. Det lokale initiativ og beslutningskraft skal aktiveres, når der sættes retning for udvikling, omdannelse og bevarelse af eksisterende by- og boligområder.



©Vandkunsten

Strategisk byfortætning i Ringstedgade

I Ringstedgade i Roskilde arbejdes der for en sammenhængende og helhedsorienteret fortætning med en ny helhedsplan for et større og samlet område. Det skal sikre, at udviklingen af nye boliger opføres i harmoni med omgivelserne og at grønne områder, trafik, parkering og forbindelser til byen medtænkes fra start.



Sammen om bevarende lokalplan

Villaområdet omkring Kong Valdemarsvej forandrer sig i disse år med mange omdannelser, renoveringer og opdeling af grunde. For at imødekomme boligernes ønsker og samtidig bevare områdets samlede karakter, inviteres borgere med i dialog, for at definere den planmæssige rammesætning af fremtidig udvikling.

Indsatsområde #3

Mobilitet og bykvalitet

Vi vil arbejde for at højne bymidternes bykvalitet gennem fremme af bæredygtige og kollektive mobilitetstilbud. Det vil vi med afsæt i følgende målsætninger:



Trygge og fredelige bymidter. Bymidterne skal være gode og behagelige at opholde sig i for besøgende, der færdes til fods og på cykel. De skal have let adgang til bymidternes tilbud og god plads til fredelige ophold i det offentlige rum.



Parkering i balance. Gennem brug af alternative virkemidler skal der arbejdes for, at biltrafikken minimeres i de centrale dele af vores byer.



Mere miljøvenlig transport. Et attraktivt og sundt bymiljø skal understøttes gennem omstilling til mere miljøvenlige transportmidler, som støjer og forurener mindre. Der skal sikres plads til faciliteter, der kan fremme brugen af alternative løsninger, som fx eldrevne busser, biler og cykler.



Gode forhold for bæredygtige trafikanter. Prioriterede forbindelser med fokus på tryghed og trafiksikkerhed skal fremme gang og cyklisme. Samtidig skal der være fokus på effektive skift mellem kollektiv trafik, cykel og gang.



Mobilitetsstrategi ved byfortætning. Når nye boliger og erhverv opføres, skal bygherre som udgangspunkt udarbejde en mobilitetsstrategi, der redegør for parkeringsløsninger, trafikafvikling samt hvilke tiltag, der understøtter bæredygtig mobilitet og bykvalitet.



Flere deleøkonomiske mobilitetstilbud

For at opnå mindre trængsel på indfaldsvejene, færre biler i bymidten og en mere bæredygtig mobilitet, skal der arbejdes for flere deleøkonomiske tiltag for borgerne. Det kan være alt fra delecycler, delebiler til samkørselspladser og elektroniske platforme til udveksling af mobilitetsydelse.



El-busser fremmer bymiljøet

Fra april 2019 betjenes alle bybusser i Roskilde af elbusser. Det vil mindske Co2-udslippet væsentligt til gavn for både miljø og klima. Samtidig vil det bidrage til et bedre bymiljø med færre partikler i luften fra udstødningsgasser og en væsentlig reduktion af støjgener fra bustrafikken.



Delecycler øger borgernes mobilitet

I Viby har et nyt borgerdrevet initiativ sikret byen en masse delecycler, som borgere kan låne til daglige ærinder og længere ture. De fleste af cyklerne er uden lås, men i en genkendelig farve, der skal gøre det nemt for borgerne at låne cyklen, når behovet opstår.

ROBUSTE GRØNNE MILJØER



Gennem flere år har byrådet haft fokus på at udvikle og tage vare på kommunens grønne og blå kvaliteter. Det afspejler sig i udviklingen af Roskildes Grønne Ring, Hedeland, Nationalpark Skjoldungernes Land og mange andre projekter både i byerne og i det åbne land. Med fortætning på dagsordenen og et stort markedspress, er det blevet endnu vigtigere at sikre robuste grønne miljøer. Vores grønne og blå kvaliteter må ikke gå tabt i kampen om pladsen.

Vi har et fantastisk potentiale med fjorden, ådale i nord og syd, skove, gamle naturområder og spirende ny natur i tidligere grusgrave. Alligevel har biodiversiteten trange kår, og der er brug for at give naturen en hjælpende hånd. Vi er klar til at gøre en særlig indsats, men det kræver at borgere og lokale aktører hjælper til.

Der er meget vi skal passe på, men også meget at holde af. Undersøgelser viser at naturen er et yderst populært sted at dyrke motion, og tendensen er stigende. Vi skal derfor gøre det muligt at udleve et sundt aktivt liv under åben himmel. Men det må ikke ske på bekostning af naturen, og de som også ønsker at opleve fred, ro og en uforstyrret nattehimmel. En balanceret anvendelse af vores grønne miljøer skal sikre plads til både og.

For at sikre robuste grønne miljøer skal vi blive endnu bedre til at få øje på løsninger med synergi. Her vil et særligt fokus være, hvordan vores grønne miljøer kan bidrage til at finde løsninger på klimadagsordenen.

I Roskilde Kommune skal vores grønne miljøer have plads til masser af liv under åben himmel. Det skal være for både mennesker, dyr og planter samt det stille og vilde liv. Vores vision er, at kommunens grønne og blå kvaliteter udvikler sig i en retning, der danner en robust og attraktiv kontrast til vores tætte byer.

Denne vision sætter rammen for Roskilde Kommunes videre arbejde med at udvikle kommunens grønne og blå kvaliteter i de kommende år.

50 % bruger naturen til idræt og motion

blandt de idrætsaktive voksne i Roskilde Kommune

De tre mest populære naturområder til motion

33 %

Boserup Skov

17 %
Byparken

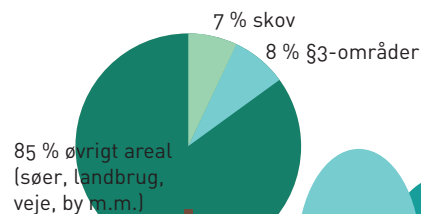
17 %
Hedeland

Sjældne arter i Roskilde Kommune

Hvid stork
Vandrefalk
Rørdrum
Knarand
Atlingand
Skægmejse

6 græsningslaug
og 2 på vej

Arealfordeling i Roskilde Kommune (21.200 ha samlet set)



40 %

anser nærhed til natur og vand som en kvalitet ved valg af bolig i Roskilde by

30-90 cm

vil normalvandstanden stige i de danske have frem imod 2100



15 vindmøller
producerer årligt el til 2100 husstande

1000 solcelleanlæg
producerer årligt el til 2000 husstande

Se kilder side 31

Tilbagegang i biodiversiteten skal vendes

Selv om vi omgiver os med åbne landskaber og natur, så er den biologiske mangfoldighed på retur. Tilbagegangen gælder både dyr og planter. Dette er ikke kun et Roskilde fænomen, men en national og global udfordring. Her i landet skyldes tilbagegangen pres på den eksisterende natur fra mange fronter - byudvikling, tekniske anlæg, ekstensiv markdrift og for mange næringsstoffer. Levesteder for dyr og planter forringes eller forsvinder. Derfor har Danmark som helhed en målsætning om at stoppe naturens tilbagegang inden 2020. Det skal Roskilde Kommune naturligtvis bidrage til.

Udendørs scene for et sundt liv

De fleste forbinder natur og grønne omgivelser med noget sundt og godt. Her er det muligt at få en pause fra byernes intense liv. Der er højt til himlen og direkte kontakt med årstidernes skiften. Mange bruger derfor naturen som et mentalt frirum, men i stigende grad også som et motionsrum, der ikke kræver nøgler. Det er særligt skove og parker, der er benyttet til idræt og motion, men også fjorden og strandene er et stort aktiv til fri leg. For at fremme det sunde liv skal vi understøtte livet i det fri, hvad enten det er det stille og rolige eller det vilde og krævede.

Energiske landskaber

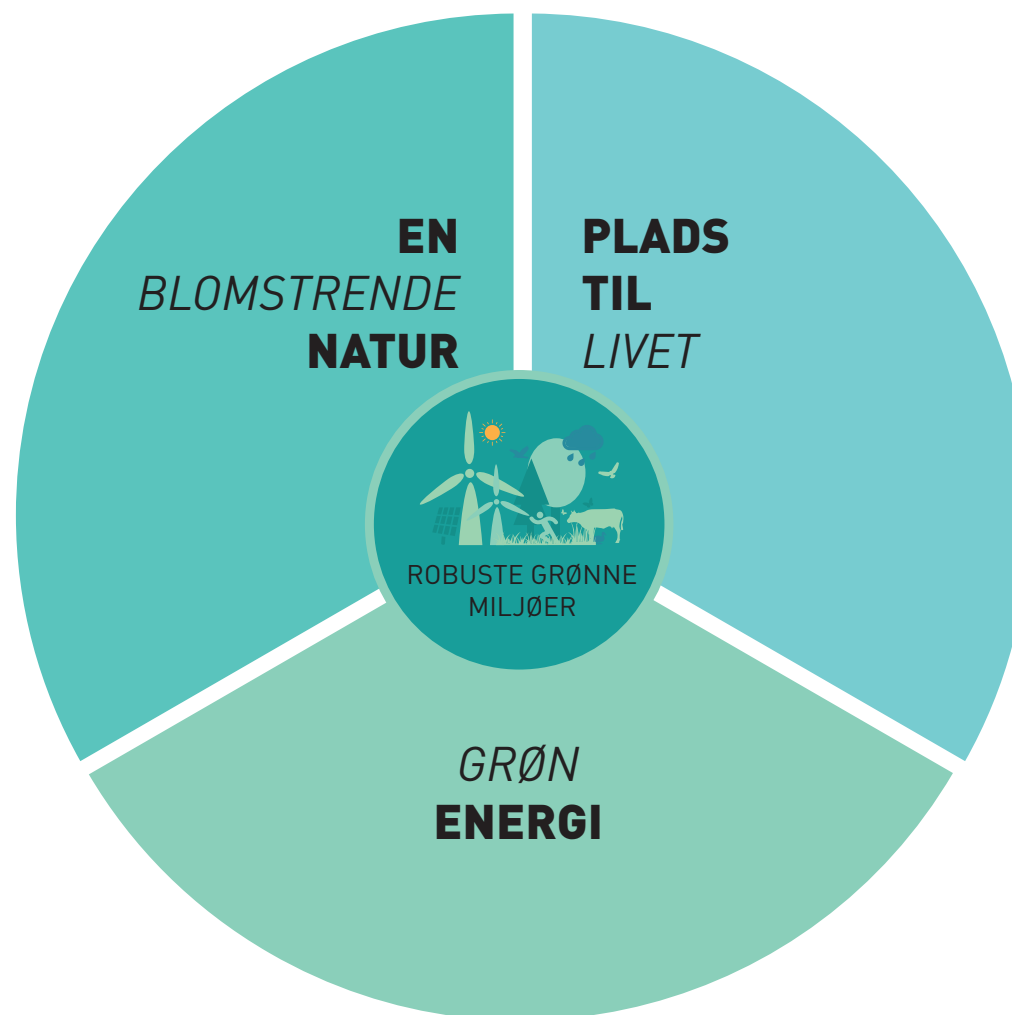
Større energianlæg kræver plads og det synes oplagt at placere dem i det åbne land. Her er pladsen ikke så trang og der er langt til naboer. Men kvaliteternes på landet går nemt tabt, når tekniske anlæg indfinder sig. Derfor skal det ske med omtanke, når vi nu arbejder for at fastholde vores nuværende produktion af vindenergi efterhånden, som eksisterende vindmøller står til udskiftning. Et nødvendigt bidrag til at mindske CO2 udledningen. Til gengæld friholder vi som udgangspunkt det åbne land for andre energianlæg, som i stedet placeres i egnede erhvervsområder og i tilknytning til eksisterende byggeri.

INDSAT SOMRÅDER

Der er forskellige tiltag, der er nødvendige for at skabe robuste grønne og blå miljøer. Det veksler fra naturfremme, til at få flere borgere ud i naturen og til at bruge vores grønne områder til at hjælpe i kampen mod klimaudfordringer. Tiltagene er samlet under tre indsatsområder, som præsenteres på de følgende sider med en række målsætninger. De skal være drivende i det videre arbejde. Dertil præsenterer vi nogle eksempler på, hvor vi i dag allerede er godt igang med at styrke vores grønne områder.

En vigtig fællesnævner for udviklingen af robuste grønne miljøer er brug af frivillige kræfter. Frivilligheden og borgernes engagement er tit en forudsætning for, at projekter kan realiseres. Samtidig findes der et stort, og til tider uforløst, værdiskabende potentiale i at sammentænke hverdagslivet med løsninger af natur- og klimamæssige udfordringer.

Med dette temas indsatsområder bygger vi videre på vores gode erfaringer og skærper det helhedsorienterede fokus på kommunens udvikling ved at stille øgede krav til os selv og til de samarbejdspartnere, som skal være med til at sikre en robust udvikling af de grønne og blå kvaliteter.



Indsatsområde #1

En blomstrende natur

Vi vil arbejde for at understøtte en stærkere og rigere natur med gode forhold og livsbetingelser for vores dyr og planter. Det vil vi med afsæt i følgende målsætninger:



Større og mere robuste naturområder. Vores eksisterende naturområder skal vokse sig større. Gennem frivillige aftaler og kommunale indsatser skal der arbejdes for, at naturen får bedre plads til at fremme biodiversiteten.



Naturlige trædesten. Levende hegn, små vandhuller, gravhøje og byens grønne oaser er vigtige trædesten for spredning af dyr og planter. Et øget fokus skal sikre at de naturlige trædesten styrkes og antallet øges både i det åbne land og i byerne.



Mere ny og urørt skov. Yderligere skovrejsning skal bidrage til mere natur på sigt og skabe ny forbindelsesled for spredning af dyr og planter. For at styrke biodiversiteten vil vi arbejde for at udvalgte skovområder henligger urørte.



Vandets liv. Den maritime biodiversitet skal understøttes både i fjorden og i vores søer, vådområder og vandløb. Gennem proaktive indsatser skal der skabes robuste blå miljøer, som styrker det naturlige liv i vandet.



Synergi med klimatilpasning. Nye vådområder rummer både et naturpotentiale og en mulighed for at aflaste vores byer for fremtidens øgede regnmængder. Byernes behov for håndtering af regnvand skal derfor ses som en mulighed for at skabe mere våd natur.



Sammen om naturen

Lokale kræfter er en vigtig ressource i plejen, bevarelsen og genetableringen af naturområder. Det lokale engagement skal medtænkes i flere naturprojekter, flere steder. Det handler både om opgaveløsning i fællesskab, men også om at styrke sammenhold lokalt og gøre naturområderne mere synlige for vores borgere.



Mere natur ved Gundsømagle Sø

Fugletårne og en 300 meter lang gangbro gennem rørskov gør det allerede muligt at opleve fuglereservatet ved Gundsømagle Sø på nær hold. Et privat sponsorat sikrer, at der nu er grobund for endnu mere og bedre natur parallelt med at formidling af områdets kvaliteter styrkes.



Bynatur i lille skala

I Byparken i Roskilde bliver der arbejdet med fremme af insektlivet gennem små greb. Gamle træer får under kontrollerede forhold lov til at rådne og giver føde og levesteder for masser af liv. Parkens biodiversitet fremmes også gennem nye blomsterplantninger, som tiltrækker sommerfugle og bier.

Indsatsområde #2

Plads til livet

Vi vil arbejde for at understøtte livet under åben himmel ved at give vores borgere bedre adgang til naturregige oplevelser og udfoldelsesmuligheder. Det vil vi med afsæt i følgende målsætning.



Fremme af et aktivt udeliv. Det skal være lettere at dyrke motion og aktiviteter under åben himmel, og det gælder især for de borgere, som ikke er del af det etablerede foreningsliv. Flere faciliteter skal understøtte et aktivt udeliv.



Plads til mentale frirum. Stilhed, nattemørke og uforstyrret natur kan være en nødvendig pause i mange borgeres liv. Der skal sikres plads til, at det stille liv kan udfolde sig.



Nem adgang til bynære landskaber og naturoplevelser. Det skal være let at komme til og fra vores grønne og blå områder til fods, på cykel og med offentlig transport. Samtidig skal vi kunne tilbyde naturoplevelser for vores kørestolsbrugere og gangbesværede.



Plads til vandaktiviteter. Adgangsforholdene til fjorden, søer og vandløb skal styrkes, så det er nemt at få blå oplevelser, hvad enten det drejer sig om fiskeri, sejlads eller en svømmetur.



Synliggøre grønne og blå kvaliteter. Gennem øget og målrettet kommunikation skal borgere og turister få et bedre kendskab til kommunens mange tilbud under åben himmel.



Naturlige fællesskaber

Naturen skal være et aktiv i vores arbejde med både ensomme og udsatte borgere. Den skal være med til at sætte ramme om relationsdannelse, aktivering og samarbejde om opgaver, eksempelvis naturpleje, som bringer borgere tættere på hinanden.



Liv i tidligere grusgrave

Himmelsøen og Lynghøjsøerne er tidligere råstofgrave, som nu er omdannet til attraktive og naturregige friluftsområder i Roskildes Grønne Ring. Begge steder er der skabt plads et aktivt friluftsliv, badestrande og stille gåture. Det sker side om side med udvikling af naturen og et rigere fugleliv.



Hørhusenes græsningsforening

Hørhusenes Græsningslaug et ud af flere borgerdrevne initiativer i kommunen, hvor naturpleje og lokal kødproduktion går hånd i hånd. Ved Hørhusene ejer kommunen jorden og har bekostet indhegning, mens borgerne står for løbende drift og opsyn med dyrene. Græsningslaugene har den positive sideeffekt at de også opbygger nye lokale fællesskaber.

Indsatsområde #3

Grøn energi

Vi vil arbejde for at blive CO2 neutrale i 2040 med prioriteringer af og omstilling til vedvarende energiproduktion. Det vil vi med afsæt i følgende målsætninger:



En grøn omstilling med respekt for det grønne. Det åbne land friholdes som udgangspunkt for andre større energianlæg end vindmøller. I stedet placeres større energianlæg i byernes egnede erhvervsområder med nær tilknytning til forsyningsnettet.



Fastholde nuværende vindenergiproduktion. Den nuværende vindenergiproduktion skal som minimum fastholdes. Det skal ske på allerede eksisterende eller nye lokaliteter i takt med at de opstillede vindmøller trænger til udskiftning.



Grøn energi i tilknytning til byggeri. Omstilling til grønne og vedvarende energiformer skal suppleres med energioptimering af vores bygningsmasse og ved at tagflader i endnu højere grad udnyttes til produktion af solenergi.



Træer som klimahjælpere. Mere skov og flere træplantninger skal bidrage til at binde CO2 og dermed reducere udledningen af drivhusgasser.



Fokus på innovation. Der skal være plads til at eksperimentere med og afprøve nye, innovative vedvarende energiløsninger i Roskilde Kommune. I samarbejde med forsknings- og erhvervsaktører vil vi teste løsninger for morgendagens energiproduktion.



Vindmøller på lokalt initiativ

Nye vindmølleprojekter, der igangsættes på lokalt initiativ og med lokal opbakning, hilses velkomne. I tæt samarbejde med lokale aktører identificeres muligheder for placering, finansiering og realisering af de konkrete projektidéer.



Et testområde for vedvarende energi

Nye vindmøllertyper og solenergianlæg bliver testet på RISØ og er kommunens udstillingsvindue for fremtidens grønne energi. En flerarmet vindmølle og solpaneler, der kan optage energi på begge sider er nogle af de seneste testforsøg på RISØ.



Plads til energianlæg i St. Hede

St. Hede erhvervsområde, som ligger i en tidligere grusgrav, er udpeget til at indeholde store energianlæg. Her er der mulighed for fx at lave et større varmelager, som kan oplagre energi i vand. Udpegningen sikrer, at det åbne land friholdes for større energianlæg, herunder også biogasanlæg.

FRA ORD TIL HANDLING

- styringsværktøjer for ønsket udvikling

Planstrategi og Kommuneplan sætter den overordnede ramme for kommunens udvikling. Udover at udarbejde lokalplaner, har Roskilde Kommune tradition for at omsætte disse rammer til konkrete indsatser i 4-årige handleplaner. Disse revideres årligt i forbindelse med byrådets budgetforhandlinger. Her på siden er vist de aktuelle handleplaner.



Herudover udarbejder kommunen løbende nye planer og strategier for udvalgte emner eller geografier, hvor der er behov for at igangsætte eller styre udviklingen. Her på siden er et udpluk af nye planer og projekter, som er på vej. Når der foreligger resultater af denne planlægning, indarbejdes de i kommuneplanen.



Helhedsplan for Svogerslev



Helhedsplan for Sankt Hans



Helhedsplan for Ringstedgade



Helhedsplan for Københavnsvvej



Udvikling af Vikingeskibsmuseet



Boligpolitisk Handleplan



Zebraby i Gadstrup



Udviklingsstrategi for Roskilde Sydbj

SIDEN SIDST

- planlægning siden sidste kommuneplanrevision 21. december 2016

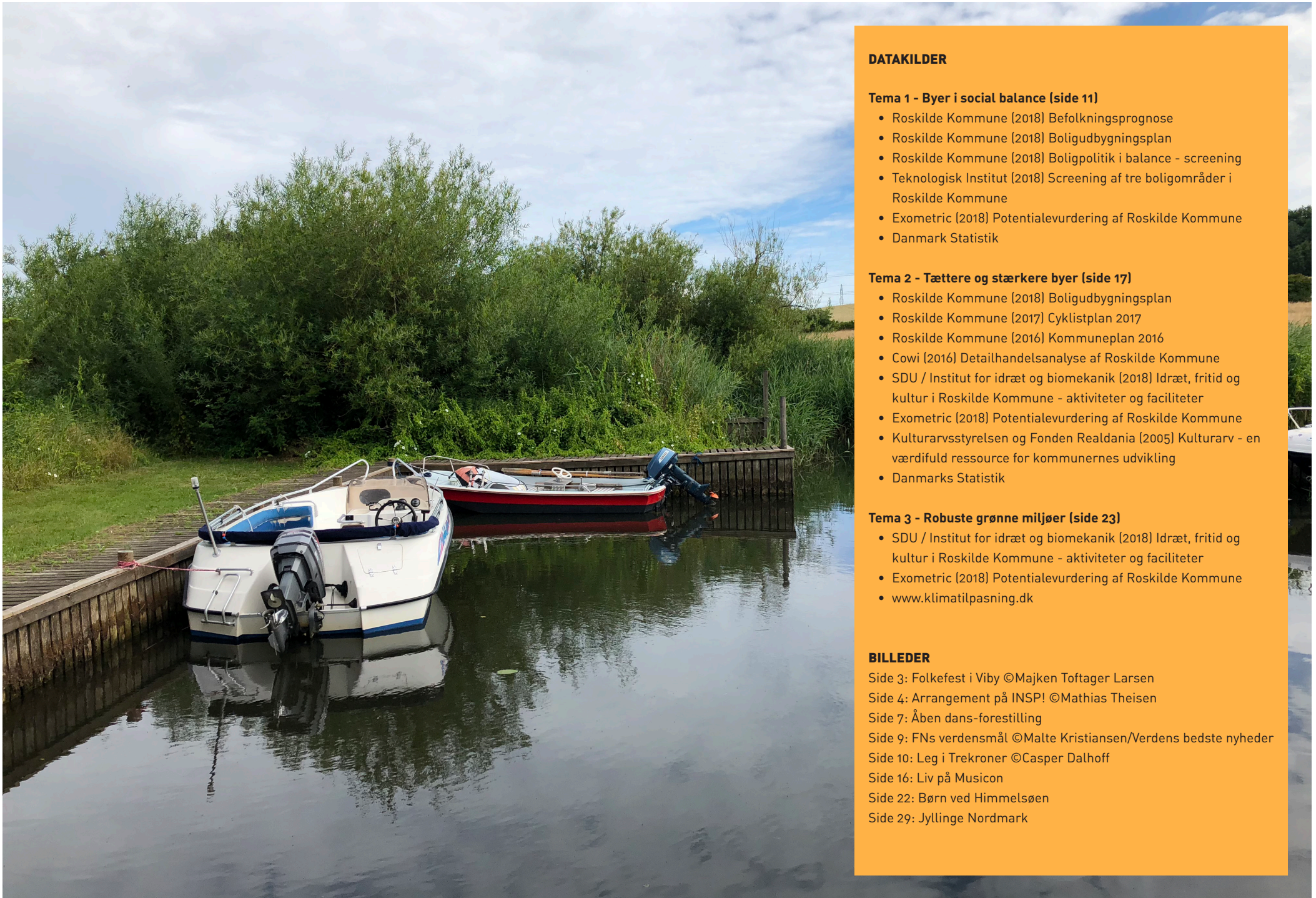
LOKALPLANER

Planr.	Plannavn	Dato
635	Boliger ved Vindingevej 4-6	21.12.2016
637	Boliger på Skousbo	21.12.2016
651	Tjæreby omfartsvej	12.01.2017
642	Små boliger ved Stenvænget	12.01.2017
132, tillæg 1	Vor-Fruer Kirke Karréen	07.02.2017
67, tillæg 1	Viby bymidte	07.02.2017
645	Centerområde ved Trekrøner Syd	29.03.2017
650	Byomdannelse på det tidligere Skoleslagteri	29.03.2017
626	Boliger ved Folden og Hegnet i Trekrøner	26.04.2017
632	'Det Høje C' på Musicon	31.05.2017
622	Roskilde bymidte, Facader og skilte	31.05.2017
638	Informationscenter i L.A. Rings atelier (Skt. Jørgensbjerg)	08.06.2017
644	Boliger i Vindinge Vest	30.08.2017
652	Boliger ved Store Valbyvej, Himmelev	07.09.2017
611	Boliger ved Vestergade, Viby Sj.	04.10.2017
666	Holmehøj, etape 3 nord-øst, Gundsømagle	07.12.2017
663	Bifaldet	07.12.2017
649	Boliger ved Bromarken i Jyllinge	20.12.2017
662	Boliger i halområdet i Jyllinge	20.12.2017
665	Boliger i Vindinge Nord, etape 1	20.12.2017
657	Dagligvarebutik ved Snoldelev	28.02.2018
588, tillæg 1	Erhvervsområdet ved Ydre Københavnsvej	15.03.2018
224, tillæg 1	Gullandsstrædekarréen	15.03.2018
654	Boliger ved Retten i Roskilde	21.03.2018
639	Boliger på Eriksvej	17.04.2018
668	Jyllinge Nordmark	25.04.2018
245, tillæg 1	Et område ved Frederiksborgvej	15.05.2018
667	Roskilde Idrætspark	20.06.2018

Planr.	Plannavn	Dato
5.ROS, tillæg 1	Schmeltz Plads	16.08.2018
660	Indfaldet, Musicon	29.08.2018
571, tillæg 1	ROCKmagneten og Musicon C	06.09.2018
661	Boliger på Skousbo, etape 2	08.11.2018
656	Viby bymidte	28.11.2018
570, tillæg 1	Vindinge Øst	06.12.2018
253, tillæg 1	Manøvrebane	14.01.2019

KOMMUNEPLANTILLÆG

Planr.	Plannavn	Dato
Tillæg 1	Ringstedgade - Køgevej	29.03.2017
Tillæg 7	Nye rammer for Jyllinge Nordmark	29.11.2017
Tillæg 9	Justering af udvalgte rammer	06.12.2017
Tillæg 4	Udvidelse af rammeområde 3.B.19 Stålmosen	20.12.2017
Tillæg 3	Ændring af rammeområde 3.BS.7 ved Ringen	21.03.2018
Tillæg 10	Parkvænget og Fælledvej	09.05.2018
Tillæg 5	Roskilde Stadion - ny idrætspark	20.06.2018
Tillæg 8	Ændring af det stationsnære område ved Trekrøner og rammeområde 3.EP.3	20.09.2018



DATAKILDER

Tema 1 - Byer i social balance (side 11)

- Roskilde Kommune (2018) Befolkningsprognose
- Roskilde Kommune (2018) Boligudbygningsplan
- Roskilde Kommune (2018) Boligpolitik i balance - screening
- Teknologisk Institut (2018) Screening af tre boligområder i Roskilde Kommune
- Exometric (2018) Potentiale vurdering af Roskilde Kommune
- Danmark Statistik

Tema 2 - Tættere og stærkere byer (side 17)

- Roskilde Kommune (2018) Boligudbygningsplan
- Roskilde Kommune (2017) Cyklistplan 2017
- Roskilde Kommune (2016) Kommuneplan 2016
- Cowi (2016) Detailhandelsanalyse af Roskilde Kommune
- SDU / Institut for idræt og biomekanik (2018) Idræt, fritid og kultur i Roskilde Kommune - aktiviteter og faciliteter
- Exometric (2018) Potentiale vurdering af Roskilde Kommune
- Kulturarvsstyrelsen og Fonden Realdania (2005) Kulturarv - en værdifuld ressource for kommunernes udvikling
- Danmarks Statistik

Tema 3 - Robuste grønne miljøer (side 23)

- SDU / Institut for idræt og biomekanik (2018) Idræt, fritid og kultur i Roskilde Kommune - aktiviteter og faciliteter
- Exometric (2018) Potentiale vurdering af Roskilde Kommune
- www.klimatilpasning.dk

BILLEDER

Side 3: Folkefest i Viby ©Majken Toftager Larsen

Side 4: Arrangement på INSP! ©Mathias Theisen

Side 7: Åben dans-forestilling

Side 9: FN's verdensmål ©Malte Kristiansen/Verdens bedste nyheder

Side 10: Leg i Trekroner ©Casper Dalhoff

Side 16: Liv på Musicon

Side 22: Børn ved Himmelsøen

Side 29: Jyllinge Nordmark

Roskilde Kommune
Plan & Udvikling
Rådhusbuen 1
4000 Roskilde
planogudvikling@roskilde.dk



ROSKILDE
KOMMUNE



**ALLE
TIDERS**
ROSKILDE