

Center for Børn og Undervisning

Kvalitetsrapport

Ishøj Kommunes dagtilbud

2015



Foto: Regnbuen



Ishøj Kommune

Indholdsfortegnelse

1. Indledning	2
2. Rammebetingelser	3
2.1 Ressourcetildeling, børnetal og åbningstimer.....	3
2.2 Frokost til alle vuggestue- og børnehavebørn	4
2.4 Støtte- og ressourcepædagoger og specialgruppe i dagtilbud.....	6
2.5 Skoleudsættelser	8
3. Personaleforhold.....	9
3.1 Sammensætning af personale	9
3.2 Personalets efteruddannelse.....	10
3.3 Sygefravær blandt det pædagogiske personale.....	11
4. Sprog, læsning og skrivning	14
4.1. Resultater af arbejdet med sprog, læsning og skrivning.....	14
4.2 Sprogstimulering og sprogvurdering	16
5. Evaluering af arbejdet med pædagogiske læreplaner	19
5.1 Dagtilbuddenes arbejde med de pædagogiske læreplaner	19
5.2 Målopfyldelse i arbejdet med temaerne i de pædagogiske læreplaner samt børnemiljøet	20
5.3 Dokumentation og evaluering af arbejdet med de pædagogiske læreplaner	23
6. Indsatsområder i kommunens dagtilbud de næste to år	24
6.1 Skoleforberedende aktiviteter i børnehave og sfo	24
6.2 Livsglade børn som bruger deres krop	24
6.3 Sprog, læsning og skrivning	24
6.4 Inklusion	25
BILAG 1: Status på politisk besluttede indsatsområder	26
BILAG 2: Status på kvalitetsrapportens handleplan for 2013	33

1. Indledning

Kvalitetsrapporten skal fungere som et dialog- og udviklingsredskab mellem dagtilbud, Center for Børn og Undervisning (CBU) og det politiske niveau. Kvalitetsrapporten skal sikre Børne- og Undervisningsudvalget og Byrådet information om kommunens dagtilbud og sætte fokus på en række væsentlige forhold i dagtilbuddenes virke og udvikling. Kvalitetsrapporten for dagtilbud er ikke et lovkrav, men det er forventningen, at kvalitetsrapporten vil blive brugt som et redskab til en fælles kommunal udvikling i dagtilbuddene.

Kvalitetsrapporten udkommer hvert andet år i ulige år. Kvalitetsrapporten udgør en af grundbestanddelene i det kommunale tilsyn. Kvalitetsrapporten skal desuden samle den dokumentation, der ifølge Dagtilbudsloven og tilknyttede love og bestemmelser skal tilgå Byrådet. Udgangspunktet for kvalitetsrapporten er Dagtilbudsloven, Ishøj kommunes Børne- og Ungepolitik og kommunalt besluttede indsatsområder. Kommunale indsatsområder bliver blandt andet besluttet i forbindelse med vedtagelse af budgettet samt i forbindelse med den handleplan, der bliver udarbejdet på baggrund af kvalitetsrapporten.

Formålene for dagtilbud jf. Dagtilbudslovens § 7 er,

- at børn i dagtilbud skal have et fysisk, psykisk og æstetisk børnemiljø, som fremmer deres trivsel, sundhed, udvikling og læring.
- at dagtilbud i samarbejde med forældrene skal give børn omsorg og understøtte det enkelte barns alsidige udvikling og selvværd samt bidrage til, at børn får en god og tryk opvækst.
- at dagtilbud skal fremme børns læring og udvikling af kompetencer gennem oplevelser, leg og pædagogisk tilrettelagte aktiviteter, der giver børn mulighed for fordybelse, udforskning og erfaring.
- at dagtilbud skal give børn medbestemmelse, medansvar og forståelse for demokrati. Dagtilbud skal som led heri bidrage til at udvikle børns selvstændighed, evner til at indgå i forpligtende fællesskaber og samhørighed med og integration i det danske samfund.
- at dagtilbud i samarbejde med forældrene skal sikre en god overgang til skole ved at udvikle og understøtte grundlæggende kompetencer og lysten til at lære. Dagtilbud skal i samarbejde med skolerne skabe en sammenhængende overgang til skole og fritidstilbud.

Følgende dagtilbud indgår i rapporten:

Børnehuset Elverhøj, Børnehuset Bøgely, Børnehuset Ørnebo, Tvillingehuset, Børnehuset Troldebo, Femkanten, Piletræet, Firkløveren, Trækronerne, Regnbuen, Daglejen og Vuggestuen Gadekæret (lukket 1.4.2015).

2. Rammebetingelser

Kapitel 2 viser en række elementer, som danner rammen om dagtilbuddene i Ishøj Kommune.

2.1 Ressourcetildeling, børnetal og åbningstimer

Ressourcefordelingen til kommunes dagtilbud følger en model, som giver en ligelig og objektiv fordeling af ressourcerne, som tildeles efter princippet ”Pengene følger barnet”. Specialgruppen i Piletræet og Dagplejen følger deres egen tildelingsstruktur. Ressourcetildelingen bliver hvert år fastlagt i forbindelse med budgettet og kan læses i budgettets detaljerede budgetforudsætninger.

Ressourcefordelingen tager udgangspunkt i det vedtagne budget og den aktuelle børnenormering, som pr. 1. april 2015 er

- 804 børnehavepladser, inklusiv 12 specialbørnehavepladser
- 384 vuggestuepladser
- 60 dagplejepladser

Børnegrundnormeringen er beregnet som en gennemsnitlig normering for hele budgetåret og bliver fastlagt årligt i forbindelse med vedtagelsen af budgettet. Institutionernes budgetter reguleres ved årets afslutning i forhold til indskrivning af flere eller færre børn i forhold til institutionernes børnegrundnormering. I forbindelse med vedtagelsen af budget 2015 blev det besluttet at lukke Vuggestuen Gadekæret pr. 1. april 2015 og nednormere den samlede vuggestuenormering med 10 pladser. Tabel 1 viser børnenormeringen pr. dagtilbud pr. 1. april 2015.

Tabel 1: Børnegrundnormering pr. dagtilbud pr. 1.4.2015

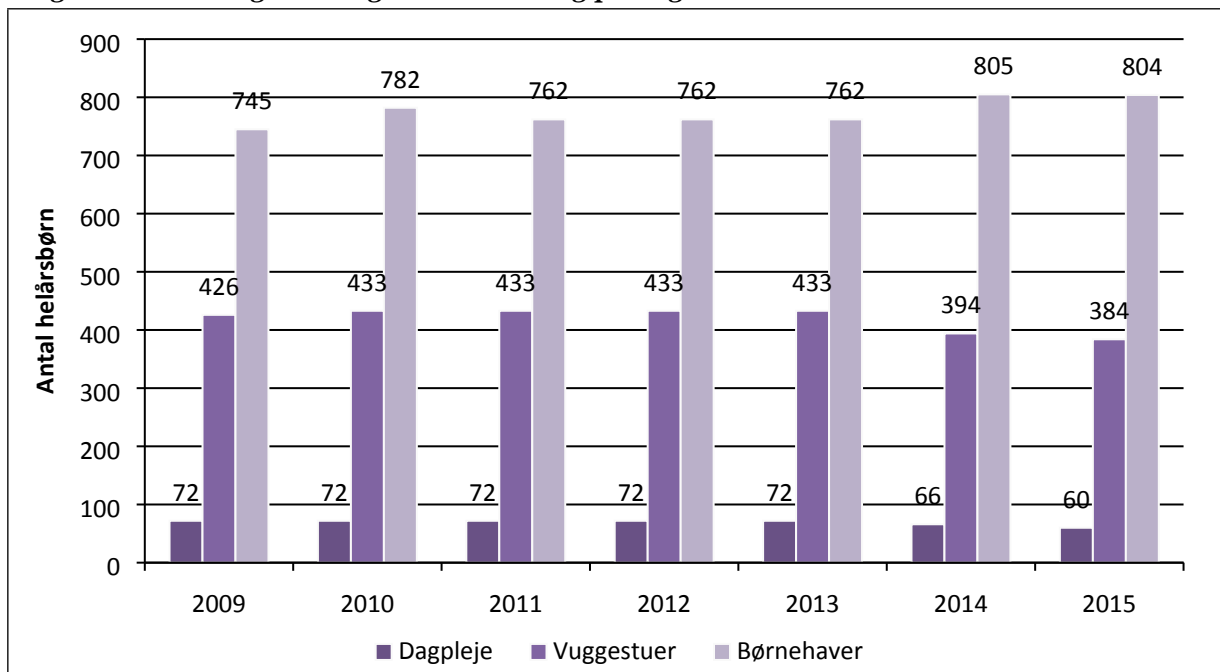
Institution	Vuggestue	Børnehave	Dagpleje
Børnehuset Elverhøj	39	65	
Børnehuset Bøgely	41	110	
Børnehuset Ørnebo	30	64	
Tvillingehuset	30	62	
Børnehuset Troldebo	33	48	
Femkanten	26	50	
Piletræet	39	106 (inkl. 12 specialpladser)	
Firkløveren	45	92	
Trækronerne	66	123	
Regnbuen	35	84	
Dagplejen			60
I alt	384	804	60

Der bliver hvert år udarbejdet en dagtilbudsprognose, der har til formål at skabe overblik over udviklingen i behovet for dagtilbudspladser i kommunens dagtilbud. Det bærende fundament for dagtilbudsprognosen er Ishøj Kommunens befolkningsprognose, der udarbejdes en gang årligt. Herudover bygger dagtilbudsprognosen på historiske tal for, hvor stor en andel af kommunens børn,

der har været indskrevet i dagtilbuddene, antallet af grænsekrydsere og aldersfordelingen af børnene i dagtilbuddene.

Figur 1 viser udviklingen i børnegrundnormeringen i kommunens dagtilbud i perioden 2009 - 2015.

Figur 1. Udvikling i børnegrundnormering på dagtilbudsområdet 2009 - 2015



Note: Begrebet helårsbørn er en betegnelse for det gennemsnitlige antal børn fordelt over året.

Det ses af figuren, at der i 2014 og 2015 i forhold til de foregående perioder, har været en nednormering på vuggestue- og dagplejepladser og en opnormering på børnehavepladser.

Institutionerne i Ishøj Kommune har i 2015 åbent 52 timer om ugen. Dagplejen har åbent 48 timer om ugen. Tabel 2 viser udviklingen i antal åbningstimer om ugen.

I 2015 er der 7 lukkedage i Ishøj Kommunes dagtilbud. Der holdes lukket juleaftensdag, nytårsaftensdag, grundlovsdag og fredag efter Kristi Himmelfartsdag. Herudover er der 3 lukkedage, der så vidt det er muligt, placeres mellem jul og nytår. En institution i kommunen holder åbent for de børn, som har behov for pasning på lukkedagene. Dog ikke på grundlovsdag og juleaftensdag.

2.2 Frokost til alle vuggestue- og børnehavebørn

Fra 2014 har Ishøj Byråd besluttet, at alle børn i kommunens dagtilbud skal have et sundt frokostmåltid. I forbindelse med indførelse af frokostordningen har byrådet besluttet, at medborgerpolitikens principper om "at mangfoldighed er Ishøjs styrke" skal respekteres også i kostvalget i dagtilbuddene. Det betyder, at der skal serveres en varieret kost i kommunens dagtilbud, der tilgodeser alle forældrenes ønsker således, at der ikke af religiøse grunde på forhånd vælges nogle kosttyper fra. Dagtilbuddene skal tilgodeses, at børnene får en sund, delvis økologisk

og varieret kost. Det er vigtigt at lære børnene om mangfoldigheden, herunder at børn spiser forskellige typer af mad. Kommunen ønsker at tilbyde alle former for mad, herunder svinekød. Det er fortsat forældrene i de enkelte dagtilbud, der beslutter det konkrete kostvalg. Det er endvidere besluttet, at den nedre grænse for den økologiske andel af kosten skal være 50 %.

2.3 Fripladser

Økonomiske fripladser

Af Dagtilbudslovens § 43 fremgår det, at Byrådet skal give økonomisk fripladstilskud under hensyn til forældrenes økonomiske forhold. Fripladstilskuddet beregnes på grundlag af indkomstgrænser fastsat af staten.

Tabel 2 viser andelen af pladser, hvor der er bevilget hel eller delvis friplads pr. 1. kvartal i årene 2008 - 2015 fordelt på de enkelte dagtilbud.

Tabel 2: Økonomiske fripladser

Dagtilbud	Andel af pladser, hvor der gives hel eller delvis økonomisk friplads opgjort i %					
	1. kvartal	1. kvartal	1. kvartal	1. kvartal	1. kvartal	1. kvartal
	2010	2011	2012	2013	2014	2015
Børnehuset Elverhøj	18 %	26 %	8 %	11 %	8 %	12 %
Børnehuset Bøgely	37 %	21 %	21 %	22 %	21 %	23 %
Gadekæret***	68 %	53 %	58 %	64 %	44 %	62 %
Børnehuset Ørnebo	60 %	49 %	40 %	46 %	48 %	46 %
Tvillingehuset	53 %	56 %	50 %	49 %	46 %	49 %
Børnehuset Troldebo	72 %	52 %	45 %	49 %	45 %	45 %
Peberkværnen**	51 %	60 %	60 %	52 %	50 %	
Femkanten	61 %	65 %	59 %	65 %	67 %	64 %
Piletræet	67 %	66 %	61 %	59 %	54 %	47 %
Firkløveren	56 %	53 %	50 %	48 %	45 %	45 %
Børnehuset Universet*	70 %	56 %	41 %	53 %		
Trækronerne	31 %	36 %	27 %	24 %	34 %	32 %
Regnbuen	45 %	41 %	33 %	31 %	32 %	32 %
Dagplejen	58 %	50 %	46 %	47 %	34 %	36 %
Kommunen	53 %	48 %	43 %	44 %	38 %	38 %

Note: *Børnehuset Universet er lagt sammen med Trækronerne 1.4.2013. **Peberkværnen er lagt sammen med Piletræet den 1. juni 2014.*** Gadekæret er lukket den 1. april 2015.

Det ses af tabel 2, at der er en relativ stor forskel på andelen af hele eller delvise fripladser på tværs af de enkelte dagtilbud. Således ligger Gadekæret og Femkanten i top i 2015 med henholdsvis 64 % og 62 %, mens Børnehuset Elverhøj og Bøgelund ligger i bund med henholdsvis 12 % og 23 %. Det ses også, at der for kommunen som helhed har været et fald i det gennemsnitlige antal hel eller delvis fripladser fra 53 % i 2010 til 38 % i 2014 og 2015.

Socialpædagogiske fripladser

Af Dagtilbudslovens § 43 fremgår det, at Byrådet skal give socialpædagogisk fripladstilskud, når ophold i dagtilbud må anses som særligt påkrævet af sociale eller pædagogiske grunde, og betalingsspørgsmålet vanskeliggør barnets optagelse eller forbliven i et dagtilbud.

Tallene i tabel 3 viser, at der i perioden fra 2011 til 2015 er tale om en relativt stor stabilitet i antallet af tildelte socialpædagogiske fripladser.

Tabel 3: Socialpædagogiske fripladser pr. 1. kvartal

	1. kvartal 2011	1. kvartal 2012	1. kvartal 2013	1. kvartal 2014	1. kvartal 2015
Hele kommunen	5	5	3	8	3

2.4 Støtte- og ressourcepædagoger og specialgruppe i dagtilbud

Af Dagtilbudslovens § 4, stk. 2 fremgår det, at Byrådet skal sikre, at børn og unge under 18 år, der har behov for støtte i et dagtilbud for at kunne trives og udvikle sig, tilbydes en sådan støtte i tilbuddet. Med denne bestemmelse i loven tænkes der på en støtte, som går ud over den daglige understøttelse af børn i dagtilbud. Støtten kan ifølge loven f.eks. ydes i form af støttepædagog, rådgivning til institutionen om ét eller flere børn eller lignende.

Støtte- og ressourcepædagogområdet

I Ishøj Kommune løses opgaven af et støtte- og ressourcepædagogkorps bestående af et antal støtte- og ressourcepædagoger, som yder specialpædagogisk støtte til børn med særlige behov og forebyggende indsatser for børn og grupper af børn, som har et midlertidigt øget behov for støtte og omsorg.

Støtte- og ressourcepædagogkorpset varetager dels en støttepædagogfunktion og dels en ressourcepædagogfunktion:

- 1/3 del af arbejdstiden i støtte- og ressourcepædagogkorpset anvendes som støttepædagogfunktion, hvor støttepædagogerne er tilknyttet et barn i et dagtilbud i et antal timer pr. uge. Støttepædagogarbejdet foregår i situationer og forløb, hvor barnet er sammen med andre børn. I tabel 4 vises antallet af indstillinger til støttepædagog i perioden 2009 - 2015.
- I 2/3 af arbejdstiden varetages en ressourcepædagogfunktion, hvor der arbejdes med forebyggende indsatser for børn og grupper af børn i udsatte positioner. Ressourcepædagogerne er fast tilknyttet et antal dagtilbud i et antal timer pr. uge. De forebyggende indsatser tilrettelægges i samarbejde med dagtilbudsledelsen og den faglig leder for støtte- og ressourcepædagogkorpset. Ressourcepædagogforløbene understøtter en anerkendende og inkluderende pædagogisk praksis og der arbejdes ud fra en ressourceorienteret tilgang, med fokus på relationer, sammenhænge og lokal kontekst.

I tabel 4 vises antallet af indstillinger til støttepædagog i perioden 2009 - 2015 og i tabel 5 vises den bevilgede støttepædagogiske bistand.

Tabel 4: Antal indstillinger til støttepædagog

År	Antal indstillinger
2009	26
2010	25
2011	24
2012	29
2013	33
2014	11
2015	10

Note: Baggrunden for at tallene i 2014-2015 er faldet i forhold til de øvrige år er, at der fra januar 2014 er sket en omstrukturering af støttepædagogkorpset med henblik på oprettelse af en ressourcepædagogfunktion.

Ressourcepædagogfunktionen er en tidlig forebyggende indsats, der medvirker til at reducere behovet for indstillinger til støttepædagoger.

Tabel 5: Bevilget støttepædagogisk bistand

Bevilget støttepædagogisk bistand	2014	2015
Antal støttetimer	72	84
Antal indstillinger/ansøgninger	11	10
Antal bevillinger	6	7
Antal afslag*	5	3

Note: *Børnenes problemstillinger er vurderet til at kunne rummes inden for et almenpædagogisk tilbud.

Specialgrupperne

I Ishøj og Vallensbæk findes to dagtilbud med specialgrupper. I disse grupper er der børn med sociale/emotionelle vanskeligheder, kombination af forskellige udviklingsforsinkelser, og/eller med diagnoser som ADHD og autisme.

I tabel 6 vises en oversigt over pladser i specialgrupperne i børnehaver i Ishøj Kommune og Vallensbæk Kommune. Status pr.1.april 2015 er, at pladserne i specialgrupperne er fyldt op.

Tabel 6: Oversigt over pladser i specialgrupper i børnehaver i Ishøj og Vallensbæk

Specialgruppe	Normering
Specialgrupperne i Piletræet, Ishøj	12 pladser (2 grupper med 6 børn)
Specialgruppen i Birkely, Vallensbæk	6 pladser

2.5 Skoleudsættelser

Folkeskolelovens § 34 siger, at undervisningspligten indtræder den 1. august i det kalenderår, hvor barnet fylder 6 år. Efter samme paragraf kan det efter forældrenes anmodning eller med deres samtykke godkendes, at et barns undervisning udsættes til et år efter undervisningspligtens indtræden, når det er begrundet i hensynet til barnets udvikling.

Hvis et barns skolestart skal udsættes, sker det på baggrund af en individuel vurdering af barnet, og udsættelsen skal i givet fald være begrundet i barnets udvikling. Det kan for eksempel være, at barnet er inde i et behandlingsforløb eller af andre veldefinerede grunde ikke er klar til at modtage undervisning. Det er Center for Børn og Undervisning, der ud fra en samlet vurdering træffer afgørelse om udsættelse af undervisningspligten. Hvis et barn får udsættelse, skal det begynde i børnehaveklasse det følgende år.

Tabel 7 viser antallet af børn, der har fået godkendt udsættelse af undervisningspligten i skoleårene 2009/2010 til 2014/2015. Som det fremgår af tabellen er der i alle årene en overrepræsentation af drenge blandt skoleudsættede.

Tabel 7: Bevilget udsættelse af undervisningspligten

Skoleår	Drenge	Piger	I alt
2009/2010	5	2	7
2010/2011	13	1	14
2011/2012	8	3	11
2012/2013	7	0	7
2013/2014	6	2	8
2014/2015	6	1	7
2015/2016	6	3	9

3. Personaleforhold

Kapitel 3 viser en række elementer omkring dagtilbuddenes personaleforhold.

3.1 Sammensætning af personale

Sammensætning af det pædagogiske personale i dagtilbuddene har betydning for den pædagogiske kvalitet. Det Nationale Forskningscenter for Velfærd (SFI) peger i deres forskning på, at personalets uddannelseskvalifikationer har en positiv betydning for deres interaktion med børnene, positiv indvirkning på børnenes samarbejdsevner, samt på børns udholdenhed ved opgaveløsning m.v. Ifølge SFI kan erfaring ikke erstatte en grunduddannelse som pædagog, idet pædagogisk uddannet personale er bedre end ikke-uddannet personale til at udføre pædagogisk praksis af høj kvalitet og stimulere læringsmiljøer, hvori børn kan udvikle sig, både socialt og kognitivt¹. I Ishøj Kommune er det en målsætning, at det pædagogisk uddannede personale udgør 60 % af det samlede pædagogiske personale. Tabel 8 viser andelen af det faste personale, der er uddannet som pædagoger.

Tabel 8: Procentvis andel uddannede pædagoger pr. 1. halvår

Andel pædagoguddannede	2011	2013	2015
Børnehuset Elverhøj	57 %	60 %	57 %
Børnehuset Bøgely	55 %	47 %	61 %
Børnehuset Ørnebo	54 %	52 %	48 %
Tvillingehuset	55 %	51 %	60 %
Børnehuset Troldebo	44 %	45 %	57 %
Femkanten	44 %	46 %	44 %
Piletræet	52 %	48 %	56 %
Piletræets specialgruppe	-	-	100 %
Firkløveren	58 %	56 %	58 %
Trækronerne	58 %	55 %	54 %
Regnbuen	54 %	57 %	53 %
Peberkværnen	77 %	87 %	-
Gadekæret	39 %	40 %	70 %
I alt	55 %	53 %	56 %

Note: Andelen er beregnet i forhold til antal fuldtidsstillinger pr. 1. halvår. Ledere og mellemledere er talt med som pædagoger. Pædagogstuderende og PAU-elever er talt som ikke-uddannede. Opgørelsen er inklusiv ansatte på barsel, men eksklusiv vikarer, fleksjobbere, løntilskuds- og seniorjobansatte. Specialgruppen ligger i 2011 og 2013 under Peberkværnen. Fra 1. juni 2014 er Peberkværnen inkl. specialgrupper lagt sammen med Piletræet og er her vist særskilt for at give et bedre sammenligningsgrundlag. Gadekæret er lukket den 1.4.2015. I 2011 indeholdt Trækronerne også en skolefritidsdel (den nuværende Vejlebroskolens sfo), hvorfor tallet for 2011 også indeholder pædagoger ansat i fritidsdelen. Data for 2011 og 2013 er ikke direkte sammenlignelige med tidligere kvalitetsrapporter pga. ændrede opgørelsesmetoder.

¹ Kilde: SFI, Daginstitutionens betydning for børns udvikling, 2014

3.2 Personalets efteruddannelse

Videreuddannelse af personalet har betydning for den pædagogiske kvalitet. Med baggrund i forskningen peger SFI på, at videreuddannelse af personalet kan have en positiv effekt på personalets adfærd, således at de bliver mere stimulerende og støttende, bedre til at igangsætte alderssvarende aktiviteter, samt bedre til at omsætte viden til praksis.²

De pædagogiske diplomuddannelser og diplomuddannelsen i ledelse er kompetencegivende uddannelser. At en uddannelse er kompetencegivende betyder, at den er godkendt af et ministerium og er reguleret af love og bekendtgørelser. Der er adgangskrav i forbindelse med optagelse og man har ret til at afslutte enkeltfag eller uddannelsen med en bedømmelse. Udover de kompetencegivende uddannelser gennemføres i kommunens dagtilbud en række kurser, f.eks. arbejdsmarkedsuddannelser (AMU), førstehjælpskurser, didaktikkurser, pædagogiske dage, kurser i sprog og læsning, motorik og bevægelse, IT-kurser, skoleforberedende kurser mv. En række af disse kurser er samlet i CBU's kursuskatalog.

Tabel 9 viser antallet af medarbejdere, der har afsluttet eller er i gang med en pædagogisk diplomuddannelse (PD), en diplomuddannelse i ledelse (PDL) eller dele heraf.

Tabel 9. Antal personer der har afsluttet eller er i gang med en pædagogisk diplomuddannelse (PD) eller en diplomuddannelse i ledelse (PDL) pr. 1.4.2015

	Har afsluttet/er i gang med et eller flere moduler på PD	Har afsluttet/er i gang med en hel PD	Har afsluttet/er i gang med et eller flere moduler på PDL	Har afsluttet/er i gang med en hel PDL
Børnehuset Elverhøj	3	1		1
Børnehuset Bøgely	1		1	2
Børnehuset Ørnebo	5			1
Tvillingehuset	1			1
Børnehuset Troldebo	2			1
Femkanten				1
Piletræet	2	1	1	1
Firkløveren	2			1
Trækronerne	4		1	2
Regnbuen	1			1
Dagplejen				2
I alt	21	2	3	14

² Kilde: SFI, Daginstitutionens betydning for børns udvikling, 2014.

Det ses, at i alt 21 pædagoger har afsluttet eller er i gang med et eller flere moduler på den pædagogiske diplomuddannelse (PD), mens to pædagoger har afsluttet eller er i gang med en hel pædagogisk diplomuddannelse. Hvad angår diplomuddannelsen i ledelse (PDL) ses det, at i alt 3 ledere/afdelingsledere har afsluttet eller er i gang med et eller flere moduler på denne, mens i alt 14 ledere/afdelingsledere enten har afsluttet eller er i gang med en hel diplomuddannelse i ledelse.

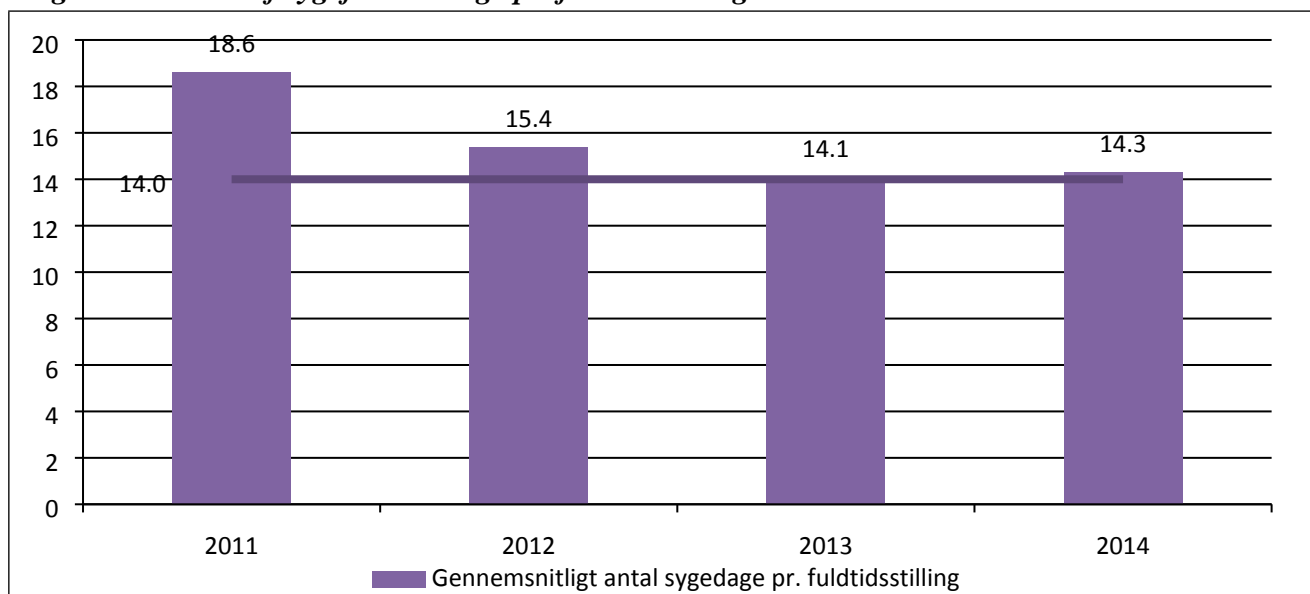
3.3 Sygefravær blandt det pædagogiske personale

I 2012 igangsatte Ishøj Kommune sygefraværprojektet: ” *Hvad er det vi kan, når vi alle sammen er her?*”. Baggrunden for sygefraværprojektet var, at Ishøj Kommune i 2011 havde landets højeste sygefravær blandt pædagogisk personale. Projektets overordnede mål var:

- At nedbringe sygefraværet blandt det pædagogiske personale i kommunens dagtilbud og sfo'er til landsgennemsnittet eller herunder inden udgangen af 2014
- At udvikle relevante redskaber, som kan bidrage til at nedbringe sygefraværet

Som det fremgår af figur 2 er sygefraværet samlet set faldet gennemsnitligt 4,3 sygefraværsdage pr. fuldtidsstilling fra 2011 til 2014. Det svarer til, at der var 8,6 flere fuldtidsstillinger på arbejde i 2014 end der var i 2011. Sygefraværet er i projektperioden nedbragt til 0,3 sygefraværsdage pr. fuldtidsstilling over landsgennemsnittet fra 2011. Langtidssygefraværet³ er reduceret med omkring 30 % og der er sket en stigning i antallet af langtidssfriske⁴ medarbejdere fra 118 i 2011 til 185 i 2014. Dette svarer til, at andelen af langtidssfriske medarbejdere udgjorde 21 % af alle medarbejdere i 2011 og 29 % af alle medarbejdere i 2014. Samtidig er andelen af medarbejdere med sygefravær faldet fra 79 % i 2011 til 71 % i 2014.

Figur 2. Antallet af sygefraværsdage pr. fuldtidsstilling

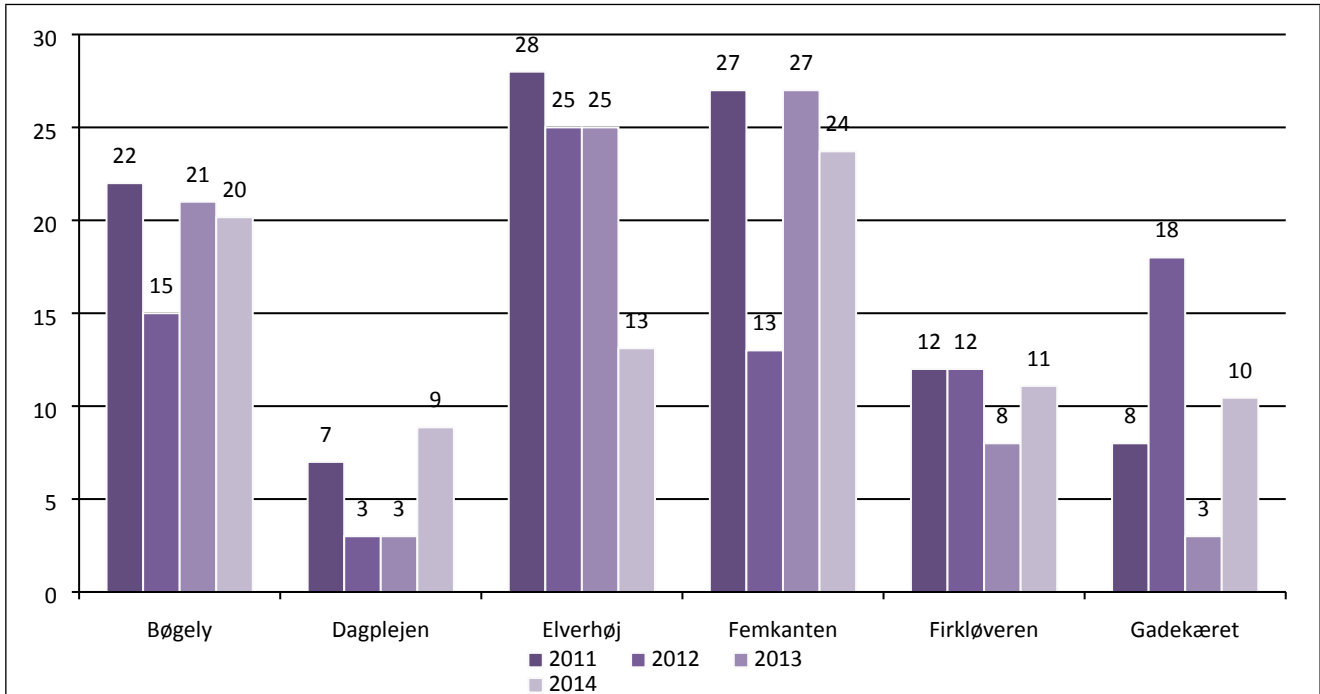


³ Sygefraværsløb på mere end 20 dage.

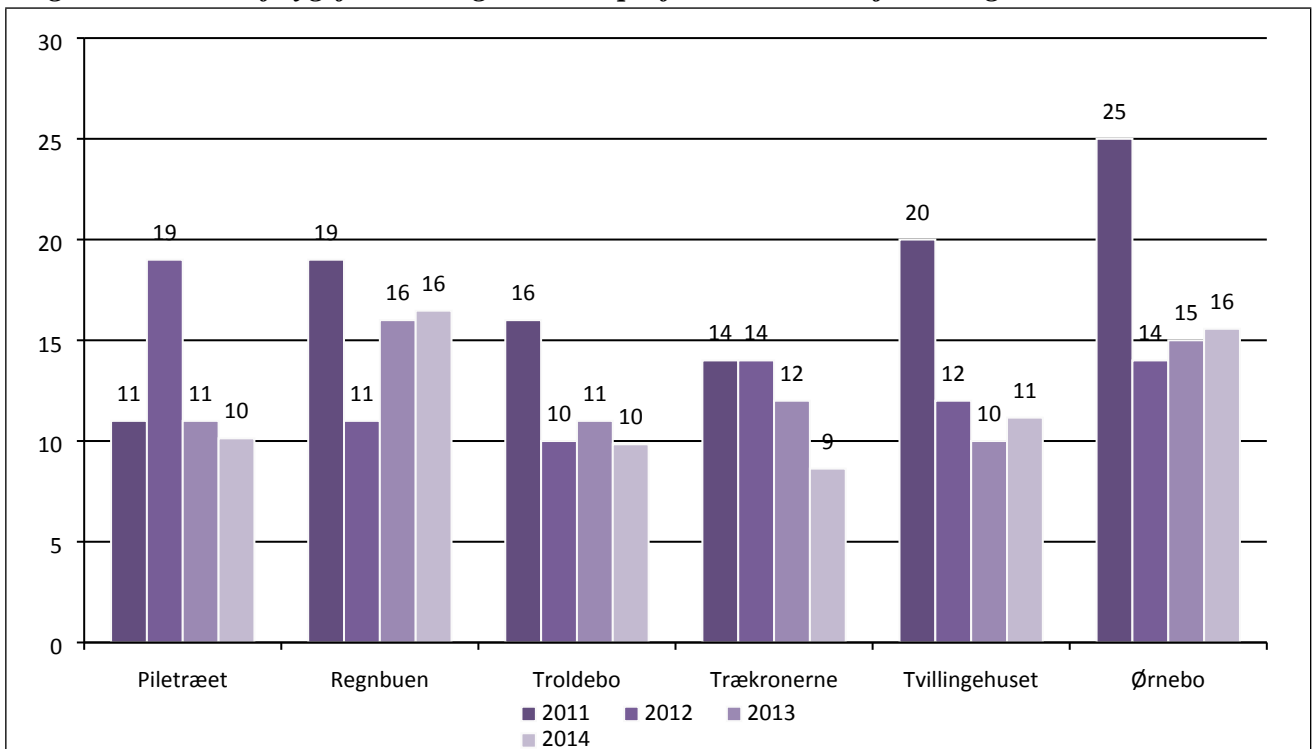
⁴ Langtidssfriske er i rapporten defineret som ansatte, der er uden sygefravær i et helt år opgjort fra den 1. januar til den 31. december.

Figur 3 og 4 viser udviklingen i det gennemsnitlige antal sygefraværdsdage per fuldtidsmedarbejder per år i perioden 2011-2014 i de enkelte dagtilbud. Som det fremgår har 10 ud af 12 dagtilbud haft et fald i antallet af sygefraværdsdage pr. fuldtidsstilling.

Figur 3. Antallet af sygefraværdsdage om året pr. fuldtidsmedarbejder i dagtilbud



Figur 4. Antallet af sygefraværdsdage om året pr. fuldtidsmedarbejder i dagtilbud



Som led i projektet er der udviklet og igangsat en række redskaber og aktiviteter, som har bidraget til arbejdet med at nedbringe sygefraværet:

- Årlig statistik over sygefraværet
- Fælles retningslinjer for håndtering af sygefravær
- Lokale mål for nedbringelse af sygefraværet - aftaledokument
- Særlig hjælp til de institutioner/sfo'er der har de største udfordringer med sygefraværet
- Hjælp til lokale forløb
- Kurser, seminarer og workshops for ledere og tillidsrepræsentanter
- Ledersparring

Projektet er afsluttet i 2014 og evalueret i 2015⁵.

⁵ Hvad er det vi kan, når vi alle sammen er her? Evaluering af sygefraværsprojektet i Ishøj Kommunes dagtilbud og sfo'er 2012 – 2014. August 2015.

4. Sprog, læsning og skrivning

Ishøj Kommune har de seneste år gjort en særlig målrettet indsats for at kvalificere børnenes sprog. Børne- og Undervisningsudvalget vedtog i 2008 en læseplan for sprog og læsning. Det overordnede mål i læseplanen er, at alle børn og unge udvikler sprog- og læse/skrivekompetencer, der gør dem i stand til aktivt at anvende sprog, læsning og skrivning til personlig udvikling, ungdomsuddannelse og aktiv deltagelse i samfundslivet. Læseplanen er ved at blive revideret og vil bl.a. indeholde delmål om, at 0 - 6årige børn:

- Udvikler et alderssvarende og velfungerende talesprog
- Viser glæde ved at kommunikere: Fortælle, stille spørgsmål, få læst bøger op
- Viser interesse for og lyst til at eksperimentere med skriftsproget

Den måde et barns sprog mødes af voksne på, har stor betydning for den senere læse- og skriveudvikling. Jo større 'viden om verden', viden om sprog, viden om tekster, ordforråd, begrebsverden og bogstavkendskab barnet har, jo lettere får det ved at lære at læse og skrive. Børn lærer sprog ved at være aktive og eksperimenterende sprogbrugere og ved at være i dialog med andre. Den voksne spiller en afgørende rolle som sproglig rollemodel og som dialogpartner. Forskningen viser, at den største effekt fås, når dagtilbuddene arbejder systematisk og eksplicit, når dagtilbuddene opstiller progressive læringsmål, hvor ny viden bygger på gammel viden og når de ansatte tydeliggør målene for børnene. Dagtilbuddene i Ishøj Kommune arbejder systematisk med børnenes sprog gennem daglige sproggivende aktiviteter, dialogisk oplæsning, hvor børnene er aktive medfortællere af en historie og "Alle børn læser – i Ishøj", som er en "kanon", der består af god litteratur, som vuggestue- og børnehavebørn skal møde i dagtilbud, før de starter skole.

Desuden har kommunerne, jf. § 11 i Dagtilbudsloven, ansvar for, at der gennemføres en sprogvurdering af børn i alderen omkring 3 år, der er optaget i dagtilbud, hvis der er sproglige, adfærdsmæssige eller andre forhold, der giver formodning om, at barnet kan have behov for sprogstimulering. Der skal endvidere gennemføres en sprogvurdering af alle børn i 3-års alderen, der ikke er optaget i dagtilbud. I Ishøj har Børne- og Undervisningsudvalget besluttet, at alle børn skal tilbydes en sprogvurdering omkring treårsalderen. Hvis det på baggrund af sprogvurderingen vurderes, at barnet har behov for sprogstimulering har kommunen ansvar for at give dette.

4.1. Resultater af arbejdet med sprog, læsning og skrivning

Dagtilbuddenes indsats har stor betydning for den sproglige kompetence, som børnene møder med i skolen. Børn møder skolen med meget forskelligt ordforråd svingende fra 4.000 til 10.000 ord.

Forskning fra 2001⁶ viser, at

- ordforrådets størrelse fra 16 – 30-måneders alderen forudsiger 13- 25 % læsekompetencer 10 år efter
- størstedelen af børn med lavt ordforråd ligger under middel i læsning 10 år efter

⁶ "Fart på sproget" – et forskningsprojekt i 2014 om sproglig udvikling hos børn i dagtilbud. Center for Børnesprog.

Resultaterne af arbejdet med sprog, læsning og skrivning følges løbende blandt andet via den sprogvurdering, der foretages i børnehaveklasserne.

Børnehaveklasserne oktober 2014 sammenlignet med landsindikator

Hogrefes bogstavprøver 'Find bogstav' og 'Skriv bogstav' er en del af den obligatoriske sprogvurdering ved starten af børnehaveklassen. De to prøver viser, at børnene møder med forskellige forudsætninger på bogstavkendskabsområdet, der er én af flere forudsætninger for at lære at læse og skrive.

I tabel 10 vises resultaterne af Bogstavprøve 1 – Find bogstav, sammenlignet med landsindikatoren for 2009⁷

Tabel 10: Bogstavprøve 1 – Find bogstav

Find bogstavet	Landsindikator	Ishøj Kommune
	2009	2014
Før-fasen	6 %	11 %
Erkendelse	44 %	41 %
Stabilisering	42 %	39 %
Beherskelse/automatisering	8 %	9 %
I alt	100 %	100 %

Som det fremgår af tabel 10 ligger Ishøj Kommune meget tæt på landsnormen, dog med for stor andel i Før-fasen (meget begrænset bogstavkendskab). Det betyder, at børnenes kendskab til bogstaver er meget spredt. En stor andel af børn er helt med, men for stor en andel kender ikke bogstaverne.

Tabel 11 viser resultaterne af Bogstavprøve 1 – Skriv første bogstav, sammenlignet med landsindikatoren for 2019.

Tabel 11: Bogstavprøve 1 – Skriv første bogstav

Skriv første bogstav	Landsindikator	Ishøj Kommune
	2009	2014
Før-fasen	21 %	28 %
Erkendelse	55 %	57 %
Stabilisering	24 %	14 %
Beherskelse/automatisering	0 %	1 %
I alt	100 %	100 %

Som det fremgår af tabel 11 er afstanden til landsindikatoren større, når børnene skal skrive bogstaverne. Generelt kunne børnene finde flere bogstaver, end de kunne skrive.

⁷ Landsindikatoren for Hogrefes prøver er ved at blive opdateret til 2015-indikator

4.2 Sprogstimulering og sprogvurdering

I Ishøj Kommune vurderer vi, at den sproglige indsats er så central for børnenes udvikling, at Børne- og Undervisningsudvalget har besluttet, at alle børn skal tilbydes en sprogvurdering omkring treårsalderen. Dagtilbuddet gennemfører sprogvurdering af de etsprogede børn, Sprogkorpset gennemfører sprogvurdering af de tosprogede børn. Sprogkorpset står endvidere for den 15 timers lovpligtige sprogstimulering til de børn, som ikke er i dagtilbud. Denne indsats er fysisk placeret i Piletræet. Endelig står Sprogkorpset for Sprogspirerne, som er et sprogstimulerings tilbud for 30 tosprogede kommende skolestartere.

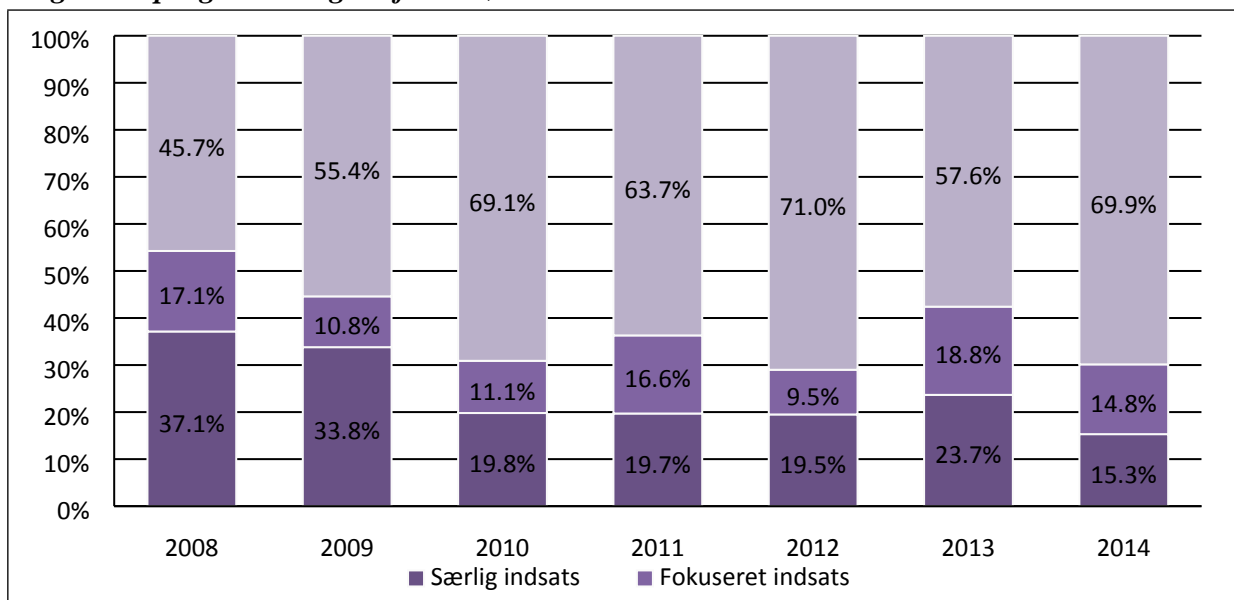
Status på 3-årsvurdering af alle børn

Ishøj kommune anvender Socialministeriets materiale til vurdering af alle 3-årige børns sprogudvikling. Materialet placerer de vurderede børn i 3 profiler:

- *Generel indsats:* Børn med aldersvarende sproglig kompetence, som alene har brug for en generel sproglig indsats.
- *Fokuseret indsats:* Børn med behov for øget pædagogisk indsats.
- *Særlig indsats:* Børn med behov for talepædagogisk indsats.

I perioden 2008 - 2014 er der sprogvurderet 622 etnisk danske børn og 678 tosprogede 3-årige børn. I figur 5 vises resultatet af disse sprogvurderinger.

Figur 5. Sprogvurderinger af alle børn



Af figuren fremgår det, at antallet af børn i særlig indsats er faldende i hele perioden og at antallet af børn i den generelle indsats er steget.

Figur 6 på næste side viser resultatet af sprogvurderinger af henholdsvis tosprogede børn og etnisk danske 3-årige børn.

Figur 6. Sprogurderinger opdelt på etnicitet



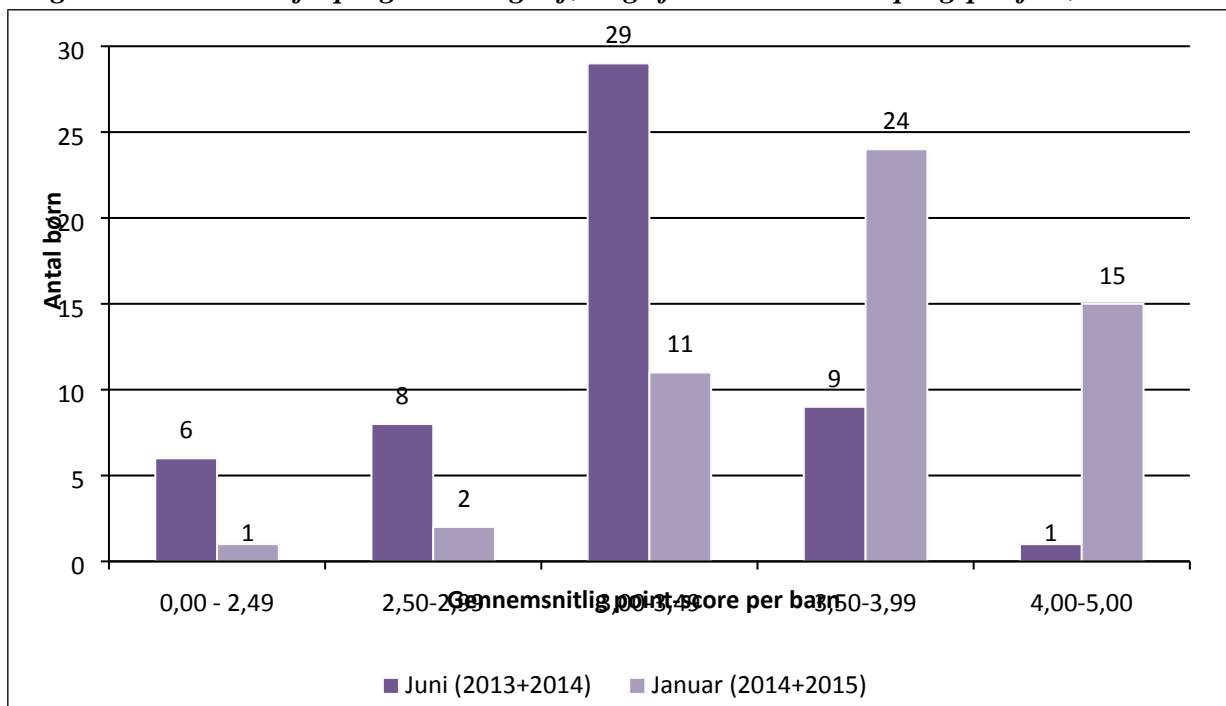
Som det fremgår af ovenstående figur, ses en positiv udvikling af såvel etnisk danske, som tosprogede 3-årige børns sprogniveau. For de tosprogede børns vedkommende er der en stigende andel af børn, der siden 2009 er flyttet fra det laveste niveau særlig indsats til generel og fokuseret indsats, flest til generel indsats. Cirka halvdelen af Ishøjs tosprogede 3-årige taler så godt dansk, at de kommer i generel indsats – svarende til et for alderen godt dansk sprog. For de etnisk danske børn ses ligeledes en positiv udvikling. Ca. 10 % af børnene er siden 2009 flyttet fra det laveste niveau til generel og fokuseret indsats, flest til generel indsats.

Det antages, at dagtilbuddenes målrettede og systematiske indsats for børnenes sproglige udvikling er en del af forklaringen. En anden forklaring kan være, at de tosprogede børn i stigende grad møder og bruger det danske sprog i deres hjem.

Særlig indsats for tosprogede kommende skolestartere – Sprogspirerne

Sprogspirerne er en særlig indsats, som tilbydes 30 tosprogede kommende skolestartere fra 6 af Ishøjs 10 børnehaver, fordelt på 3 hold i 2 x 3 timer om ugen. Fra ultimo september til ultimo marts deltager de 30 børn i skoleforberedende sprogstimulering på henholdsvis Strandgårdsskolen og Gildbroskolen. De 30 børn udgør ca. 1/3 af årgangens tosprogede børn. Udover den intensive sprogstimulering lærer børnene at lære i fællesskab, som er en vigtig kompetence at mestre i skolens læringsmiljø.

Figur 7. Resultater af sprogvurderinger før og efter 3½ måned i Sprogspireforløbet



Note: Figuren rummer data for 26 børn for perioden juni 2013 til januar 2014 og 27 børn for perioden juni 2014 til januar 2015. Skalaen børnene vurderes efter går fra 0 til 5. Kommende tosprogede skolestartere skal helst ligge mellem 4 og 5.

Af figur 7 fremgår det, at der efter 3½ måned i Sprogspirerne kan ses en fremgang. 43 ud af 53 børn er før sprogspireforløbet vurderet til 3,49 eller derunder. I januar er der 14 børn tilbage på dette niveau. 10 ud af 53 børn er før forløbet vurderet til 3,5 eller derover. Efter 3½ måned er 39 børn vurderet til at befinde sig på 3,5 og derover.

5. Evaluering af arbejdet med pædagogiske læreplaner

Siden 2004 har alle dagtilbud i Danmark skullet arbejde med pædagogiske læreplaner for børn i aldersgruppen 0 - 6 år. Ifølge Dagtilbudslovens § 10 stk. 2 skal Byrådet mindst hvert andet år drøfte evalueringer af de pædagogiske læreplaner og tage stilling til, om evalueringen giver anledning til yderligere handlinger.

I Ishøj Kommune er det besluttet, at evalueringen foretages som en del af kvalitetsrapporten for dagtilbudsområdet, som udarbejdes hvert andet år. De pædagogiske læreplaner er her evalueret med udgangspunkt i en spørgeskemaundersøgelse foretaget blandt dagtilbuddene. Som et tillæg hertil og med det formål at belyse arbejdet har hvert dagtilbud beskrevet et eksempel på deres arbejde med de pædagogiske læreplaner, herunder den pædagogiske begrundelse for arbejdet, samt deres didaktiske overvejelser, som siden 2012 har haft et særligt fokus. Dagtilbuddenes eksempler på arbejde med de pædagogiske læreplaner er beskrevet i et særskildt bilag til kvalitetsrapporten.

De pædagogiske læreplaner er inddelt i 6 obligatoriske temaer:

1. Alsidig personlig udvikling
2. Sociale kompetencer
3. Sproglig udvikling
4. Krop og bevægelse
5. Naturen og naturfænomener
6. Kulturelle udtryksformer og værdier

I spørgeskemaet er der spurgt til dagtilbuddenes arbejde med de pædagogiske læreplaner og deres betydning for det pædagogiske arbejde og børnenes leg, læring og trivsel. Der er endvidere spurgt til dagtilbuddenes vurdering af målopfyldelse i forhold til de 6 temaer. Nedenstående viser mønstre og hovedtendenser i læreplansarbejdet på tværs af dagtilbuddene.

5.1 Dagtilbuddenes arbejde med de pædagogiske læreplaner

På spørgsmålet om, hvordan der arbejdes med de pædagogiske læreplaner, svarer dagtilbuddene, at der arbejdes med årsplaner og ugeplaner og at man anvender forskellige didaktiske modeller, når det pædagogiske arbejde planlægges og udføres. Dagtilbuddene peger på, at de pædagogiske læreplaner har stor betydning for det pædagogiske arbejde med læring og for udviklingen af læringsmiljøet.

Flere dagtilbud oplyser, at de er inspireret af den pædagogiske teori om ”zonen for nærmeste udvikling”⁸. som er det område, hvor barnet sammen med en voksen kan klare opgaver, som det endnu ikke kan klare på egen hånd.

Dagtilbuddene vurderer, at det giver mening for pædagogerne at arbejde med læreplanerne, og at de er blevet mere bevidste om læringsperspektiverne i de aktiviteter, der tilrettelægges for og med

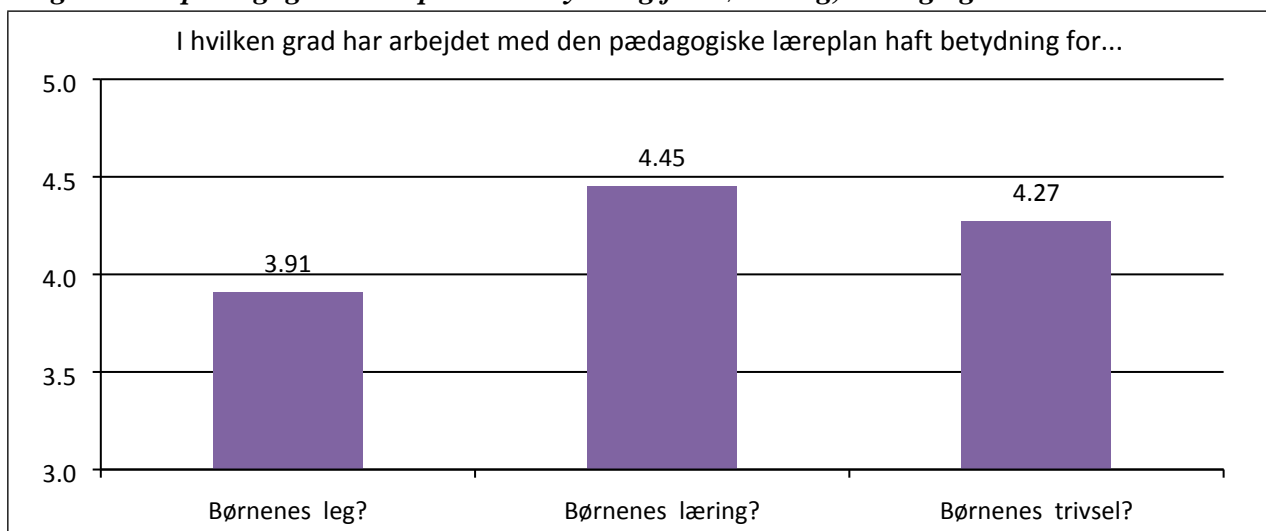
⁸ Lev Vygotsky, Tænkning og sprog, 1962

børnene. Således skaber de pædagogiske læreplaner fokus på målet for børns læring. Samtidig viser evalueringen, at der indimellem sker en sammenblanding mellem læringsmål og aktivitetsmål.

Evalueringen viser endvidere, at dagtilbuddene er opmærksomme på vigtigheden af at arbejde med børn i mindre grupper, da det vurderes, at det bidrager til at højne kvaliteten af det pædagogiske arbejde. I de mindre grupper kan den voksne bedre være nærværende, støjniveauet mindskes og der er bedre tid og rum til at høre, hvad hinanden og børn siger og børnene får bedre plads til at være aktivt deltagende.

I figur 8 vises i hvilken grad arbejdet med de pædagogiske læreplaner har betydning for børns leg, læring og trivsel vurderet på en skala fra 1 til 5, hvor 5 repræsenterer den højeste grad af betydning.

Figur 8. De pædagogiske læreplaners betydning for børns leg, læring og trivsel



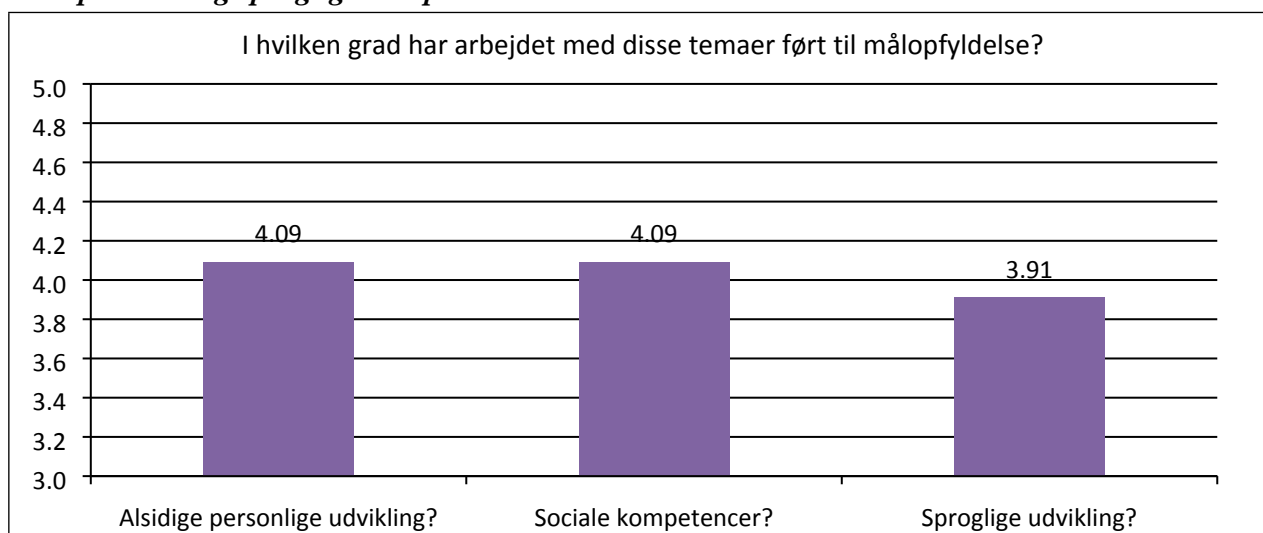
Figur 8 viser, at især læringsbegrebet er kommet i højsædet med de pædagogiske læreplaner og at dagtilbuddene tænker i læring og læringsmål. Også i forhold til trivsel og leg har læreplanen haft betydning. Dagtilbuddene giver udtryk for, at anerkendelse, inklusion og samspillet mellem pædagog og barn har stor betydning for barnets trivsel.

5.2 Målopfyldelse i arbejdet med temaerne i de pædagogiske læreplaner samt børnemiljøet

I forbindelse med spørgeskemaundersøgelsen er dagtilbuddene blevet spurgt om, hvilke mål de har sat for arbejdet med de 6 læreplanstemaer og de er spurgt om i hvilken grad de vurderer, at deres arbejde har ført til målopfyldelse.

Figur 9 viser i hvilken grad dagtilbuddene vurderer, at deres arbejde med temaerne alsidig personlig udvikling, sociale kompetencer og sproglig udvikling har ført til målopfyldelse. Graden af målopfyldelse vurderes på en skala fra 1 - 5, hvoraf 5 repræsenterer den højeste grad af målopfyldelse.

Figur 9. Graden af målopfyldelse i arbejdet med børns alsidige personlige udvikling, sociale kompetencer og sproglige kompetencer

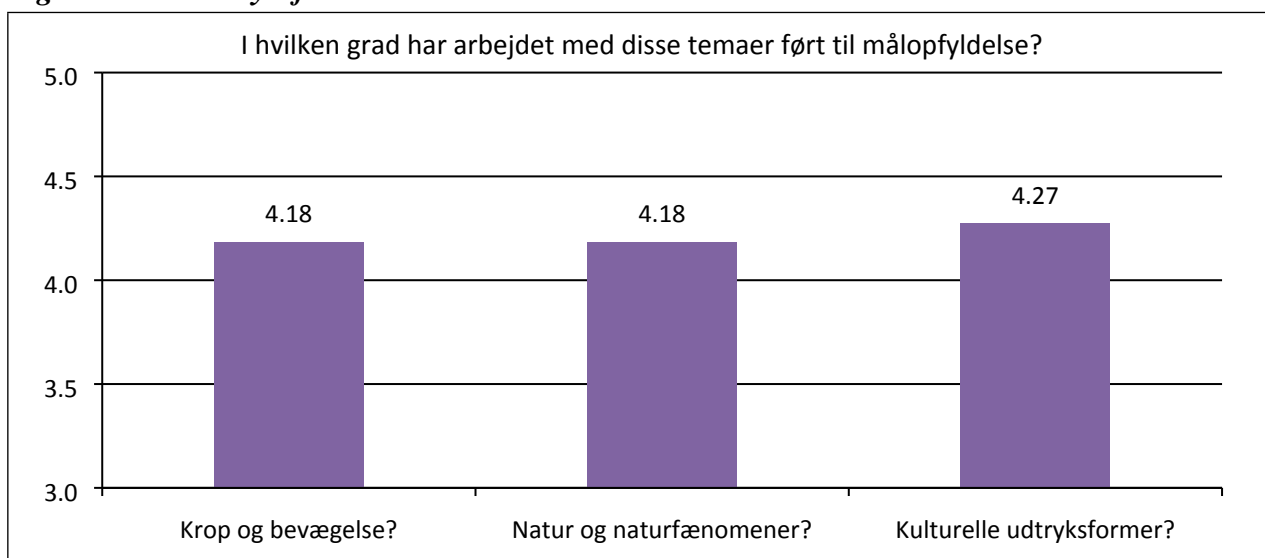


I forhold til de tre temaer viser figurerne, at dagtilbuddene vurderer, at der er tale om en relativ høj grad af målopfyldelse, hvoraf arbejdet med den sproglig udvikling vurderes at have en lidt mindre grad af målopfyldelse end de to øvrige temaer.

Som mål for børns alsidige personlige udvikling peges især på børns selvværd, selvtillid, at kunne sætte ord på følelser og selvhjulpethed. Dagtilbuddene udtrykker, at arbejdet med inklusion og fællesskaber er med til at fremme disse mål. I forhold til børns sociale kompetencer fremhæves især børns venskaber som havende stor betydning, samt at venskaber og børns relationer har stor betydning for deres trivsel og udvikling. Derfor er det en pædagogisk opgave at sikre, at alle børn har en ven og føler sig inkluderet. Der peges endvidere på, at børn lærer om sociale spilleregler og håndtering af konflikter. Til spørgsmålene om målene for børns sproglige udvikling nævnes ordforråd, skriftsprog og begrebsdannelse som vigtige mål. Det udtrykkes, at sproglig opmærksomhed indgår i alle pædagogiske aktiviteter og samværsformer i dagtilbuddene.

Figur 10 viser i hvilken grad dagtilbuddene vurderer, at deres arbejde med temaerne krop og bevægelse, natur- og naturfænomener og kulturelle udtryksformer fører til målopfyldelse. Figuren viser, at dagtilbuddene vurderer, at der er en relativt høj grad af målopfyldelse, hvoraf temaet ”kulturelle udtryksformer” vurderes til at have den højeste grad af målopfyldelse.

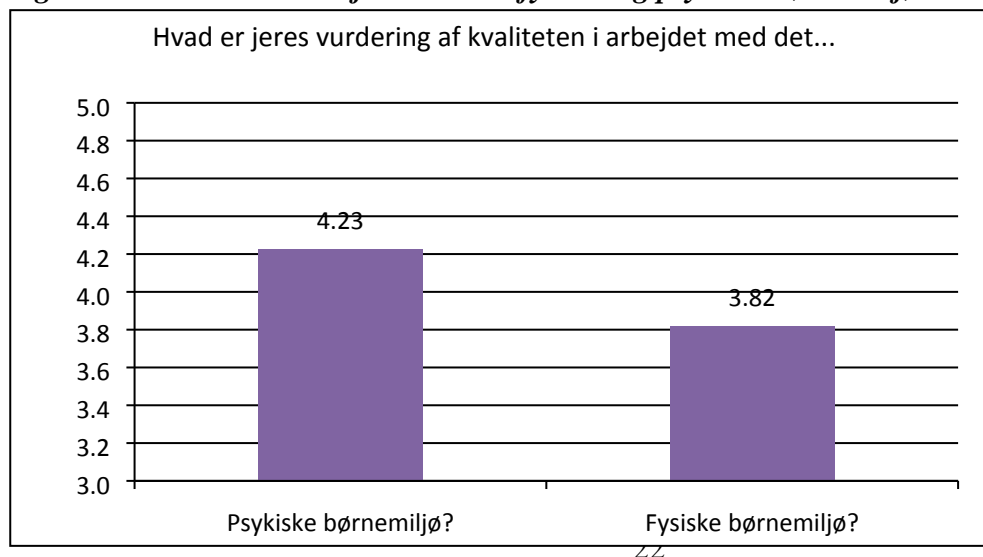
Figur 10. Graden af målopfyldelse i arbejdet med krop og bevægelse, natur- og naturfænomener og kulturelle udtryksformer



Dagtilbuddene nævner bl.a. oplevelse af glæde ved egen krop, rammer som styrker børns fysiske bevægelse, sundhed, kost og ernæring, samt kendskab til kroppens grundlæggende funktioner som mål i arbejdet med krop og bevægelse. Nogle dagtilbud taler om at opbygge en ”bevægelseskultur”. I arbejdet med natur- og naturfænomener nævnes mangeartede naturoplevelser, interesse og respekt for, samt viden om naturen som overordnede mål. Dagtilbuddene nævner endvidere, at de i deres arbejde søger at styrke børnenes undrende og eksperimenterende tilgang til natur og naturfænomener. I arbejdet med kulturelle udtryksformer nævnes bl.a. læring om kulturelle traditioner, skabende aktiviteter, højtider og kreative udtryksformer som mål. I arbejdet spiller blandt andet sang, musik, tegne/male, Ishøj Kommunes kulturpakke og brug af lokale kulturtilbud en væsentlig rolle.

Arbejdet med det fysiske og psykiske børnemiljø er ligeledes en del af de pædagogiske læreplaner. Figur 11 viser dagtilbuddenes vurdering af arbejdet med børnemiljøet. Graden af kvalitet vurderes på en skala fra 1 til 5, hvor 5 repræsenterer den højeste kvalitet.

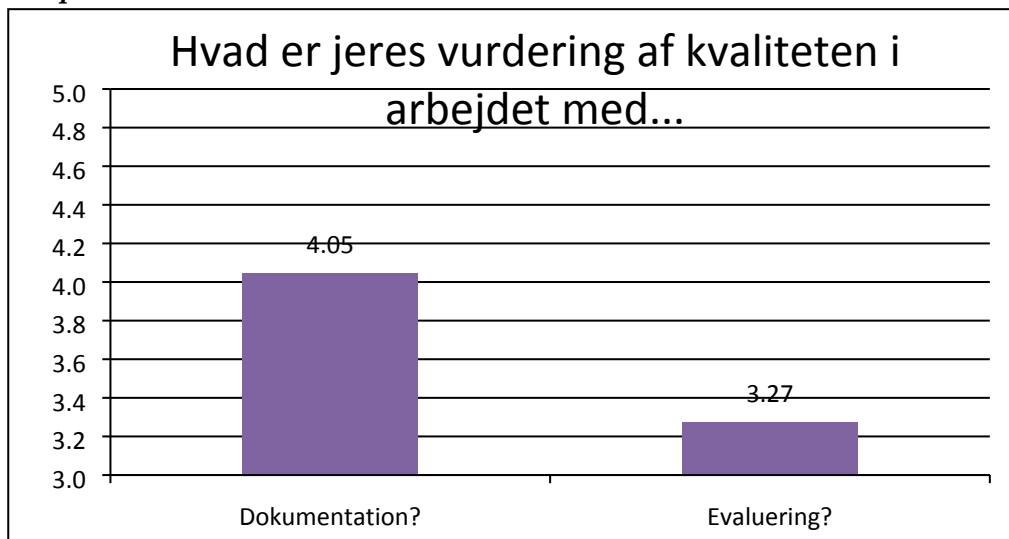
Figur 11. Kvaliteten i arbejdet med det fysiske og psykiske børnemiljø



5.3 Dokumentation og evaluering af arbejdet med de pædagogiske læreplaner

Figur 12 illustrerer dagtilbuddenes vurdering af kvaliteten i arbejdet med dokumentation og evaluering i relation til de pædagogiske læreplaner og det psykiske/fysiske børnemiljø. Graden af kvalitet vurderes på en skala fra 1 til 5, hvor 5 repræsenterer den højeste kvalitet.

Figur 12. Kvaliteten i arbejdet med dokumentation og evaluering i relation til de pædagogiske læreplaner



Som det ses af figuren vurderes kvaliteten i arbejdet med dokumentation forholdsvis højt, mens kvaliteten i arbejdet med evaluering vurderes knapt så højt. Det kommer bl.a. til udtryk i følgende kommentarer: "Vi kan blive bedre" og "Vi når aldrig i dybden". Som dokumentationsmetoder nævnes Børneintra, foto, Ipad, udstillinger, praksisfortællinger mv. Det bemærkes, at de fleste af de dokumentationsmetoder der nævnes primært er anvendelige som dokumentation af aktiviteten. Der kan derfor være behov for at udvikle metoder og data, der i højere grad er anvendelige til dokumentation af læring.

6. Indsatsområder i kommunens dagtilbud de næste to år

Hovedparten af de fælles indsatsområder, som er igangsat i kommunens dagtilbud, er flerårige. Det anbefales derfor, at de allerede igangsatte og besluttede indsatsområder videreføres som særlige indsatsområder de kommende to år 2016 og 2017. Formålet er at målrette dagtilbuddenes arbejde og sikre kvalitet i arbejdet.

Dagtilbuddene har siden 2012 arbejdet med *didaktik og den pædagogiske begrundelse* som et særligt indsatsområde. Dette arbejde videreføres nu som en integreret del af det pædagogiske arbejde og dermed også de nævnte indsatsområder. Den pædagogiske begrundelse handler om den måde vi begrundes, målsætter, definerer, tilrettelægger og udfører opgaven på og skal bl.a. bidrage til at begrunde, hvorfor vi gør som vi gør (erfaring, viden, evidens) og dokumentere om vi når de mål, som vi sætter os. Didaktik kan beskrives som en aktivitet, hvor der udfoldes bevidste og systematiske bestræbelser på at fremme og skabe en bestemt læring. Hensigten er at kunne håndtere læreprocessen ud fra overvejelser om, hvilke pædagogiske aktiviteter og processer, der bedst fremmer og skaber læring og hvad det er for læringsmål, der forventes at komme ud af aktiviteten.

Endvidere videreføres arbejdet med *pædagogisk IT* som en integreret del af det pædagogiske arbejde og de igangsatte aktiviteter ved, at pædagogerne løbende vurderer, hvordan IT kan anvendes til at understøtte aktiviteten.

På baggrund af ovenstående foreslås følgende indsatsområder videreført og udviklet de kommende to år i kommunens dagtilbud. Som et særligt fokusområde gældende for alle indsatsområderne vil der blive sat fokus på at anvende *metoder og data, der kan dokumentere målopfyldelse og effekt*.

6.1 Skoleforberedende aktiviteter i børnehave og sfo

Arbejdet med de skoleforberedende aktiviteter i børnehave og sfo fortsætter med baggrund i den målbeskrivelse og progressions- og tidsplan som blev tiltrådt af Børne- og Undervisningsudvalget den 16. marts 2015 og som løber frem til oktober 2017.

6.2 Livsglade børn som bruger deres krop

Projekt ”Livsglade børn som bruger deres krop” fortsætter som et særligt indsatsområde i kommunens dagtilbud de næste to år med udgangspunkt i de mål og den projektbeskrivelse, som er vedtaget af Social- og Sundhedsudvalget og Børne- og Undervisningsudvalget. Udvalgene orienteres løbende om projektets status.

6.3 Sprog, læsning og skrivning

Arbejdet med sprog, læsning og skrivning fortsætter som et særligt indsatsområde de kommende to år med fokus på, at

- dagtilbuddene systematisk sætter fokus på måden pædagogen indgår i daglige samtaler med børnene på som nysgerrig og engageret partner, sproglig rollemodel og dialogpartner
- dagtilbuddene systematisk sætter fokus på at give børnene både et grundlæggende og et udvidet ordforråd, og at de fortsætter systematisk med dialogisk oplæsning som metode

- dagtilbuddene systematisk sætter fokus på at øge børnenes viden om verden og fremmer en nysgerrig og eksperimenterende tilgang til læring
- dagtilbuddene sætter øget fokus på skriftsprogsstimulering, da et godt og veludviklet talesprog samt et begyndende kendskab til skriftsproget er en forudsætning for læse- og skriveudvikling. I dette arbejde vil dagtilbuddene have øje for og inddrage børnenes mangfoldige erfaringer med skriftsprog og skrifttegn - også på andre sprog

6.4 Inklusion

Det anbefales, at arbejdet med inklusion i de kommende to år får et fornyet fokus med henblik på at videreudvikle og forny arbejdet på baggrund af den indsigt, som den gennemførte undersøgelse har givet om faktorer, der fremmer og hæmmer inklusion.

BILAG 1: Status på politisk besluttede indsatsområder

Bilag 1 indeholder en status på politisk besluttede indsatsområder.

- A. Udvikling af profilinstitutioner
- B. Livsglade børn bruger deres krop
- C. Udvikling af skoleforberedende arbejde
- D. Pædagogisk IT i dagtilbud
- E. Kulturpakken

A. Profilinstitutioner

I Ishøj kommune er der i 2015 fire profilinstitutioner.

- I 2013 blev Trækronerne profilinstitution med profilen musik og bevægelse
- I forbindelse med vedtagelsen af budget 2014 blev der oprettet en pulje, som dagtilbuddene kan søge, hvis der er ønske om at være profiltørnehave. Fra oktober 2014 er tre institutioner Firkløveren, Ørnebo og Elverhøj godkendt som profilinstitutioner med natur og teknik som profil.

En profilinstitution er en almindelig institution, som arbejder med de samme mål og rammer som de øvrige institutioner. Begrebet profil betyder, at der i praksis lægges vægt på et særligt indhold.

Musik- og bevægelsesinstitutionen Trækronerne

Formålet med Musik- og bevægelsesinstitutionen Trækronerne er at skabe et eksperimentarium for børn, hvor de igennem musik og bevægelse får mulighed for at udvikle sig, opleve, fordybe sig og lære.

Institutionen skaber rammer om:

- Musik i alle afskygninger.
- Fysisk og mental bevægelse
- Skærpelser af sanserne – se, lytte, mærke-aktivitet og fordybelse.
- Livsglæde, livskvalitet, kreativitet, rekreativitet, dannelse og uddannelse.

Læreplanstemaerne ”Kulturelle udtryksformer og værdier” og ”Krop og bevægelse” er det pædagogiske grundlag for arbejdet, men institutionen tilstræber at få musikken og bevægelsen indover alle de øvrige læreplanstemaer.

Natur og teknik profilinstitutionerne

Børne- og Undervisningsudvalget besluttede den 18.8 2014, at der etableres forsøg med 3 ”natur og teknik” profilinstitutioner i en forsøgsperiode fra august 2014 til 31. december 2016. Institutionerne er Børnehuset Elverhøj, Børnehuset Ørnebo og Firkløveren.

Formålet med natur- og teknikprofilen er at udvikle det pædagogiske arbejde i dagtilbuddene, så børnenes lyst til at arbejde med naturvidenskabelige spørgsmål bliver understøttet og stimuleret allerede i de tidligere år.

Børnehuset Elverhøj

I Børnehuset Elverhøj arbejder man med fællestemaer omkring natur og teknik. Stjerne har med udgangspunkt i børnenes interesse og ud fra individuelle mål arbejdet med forskellige forsøg og hypoteseafprøvning.

Som en del af arbejdet med profilen er der fokus på kompetenceudvikling med henblik på at etablere en fælles pædagogisk tilgang. Pointen er at få en fælles forståelse omkring voksnes positionering og at følge ”børnenes spor”. Endvidere får personalet en fagspecifik viden inden for natur og teknik.

Det pædagogiske arbejde med børnenes trivsel, læring og udvikling, lige fra vuggestart til skolestart, har udgangspunkt i en didaktisk natur- teknisk tilgang, hvilket betyder at børn og voksne har fokus på at være nysgerrige, undrende, undersøgende og udforskende.

Børnehuset Ørnebo

Børnehuset Ørnebo er i gang med et længere kompetenceudviklingsforløb med bistand fra eksterne konsulenter, hvor fokus er børns og voksnes læring og børns leg. Det vil sige, at voksne sammen med børn er eksperimenterende, nysgerrige og at de undersøger natur-tekniske hypoteser sammen. Desuden er der fokus på, hvordan man får øje på natur og teknik i hverdagen, og hvordan personalet stimulerer til natur- og teknikaktiviteter.

I forlængelse heraf er Børnehuset Ørnebo i gang med en ny børnestruktur og indretningsforløb, som handler om hvordan institutionen kan indrette sig, så natur og teknik bliver en integreret del af husets fysiske og pædagogiske rum.

Firkløveren

Det pædagogiske arbejde tager udgangspunkt i børnenes egne oplevelser, nysgerrighed, iagttagelser, undersøgelser og eksperimenter og derudfra planlægges pædagogiske aktiviteter. Der er sat fokus på nysgerrighed, samt på at tage udgangspunkt i dagligdagsting med et ”natur- og teknikblik”. Eksempelvis har Firkløveren indledt et samarbejde med en 6. klasse på Strandgårdsskolen om natur og teknik, hvor alle kommende skolebørn har deltaget. En sidegevinst har været, at børnene bliver trygge ved at være på skolen i fysiklokalerne og ikke mindst trygge ved de store elever.

Der arbejdes med at få natur og teknik ind i dagligdagen. Det vil sige at pirre børnenes nysgerrighed i forhold til natur og teknik, stille undrende spørgsmål, f.eks. hvorfor er denne væg (i skyggen) kold og hvorfor er denne væg (i solen) varm?

Personalet har meget fokus på udfordre sig selv, og være undrende og positive overfor selv at lære mere om natur og teknik.

B. Livsglade børn som bruger deres krop

På foranledning af Social- og Sundhedsudvalget og Børne- og Undervisningsudvalget blev det 3-årige projekt *"Livsglade børn som bruger deres krop"* igangsat 1. januar 2015. Projektets primære målgruppe er 3 - 6-årige børn i Ishøj Kommunes dagtilbuds. Således foregår en væsentlig del af projektets aktiviteter i dagtilbuddene som en målrettet indsats i den daglige pædagogiske praksis.

Projektets overordnede formål er at nedbringe antallet af overvægtige børn. Projektet har følgende delmål:

- At børn får mod og lyst til at bruge deres krop, således at deres grundform forbedres
- At flere børn deltager i det frivillige foreningsliv
- At børn får styrket deres selvtillid og kropskompetence
- At skabe klare snitflader og enkle arbejdsgange på tværs af kommunens centre

I forbindelse med vedtagelsen af budget 2015 blev der afsat 160.000 kr. til kompetenceudvikling i forbindelse med projektet.

Status

Der er på tværs af centrene nedsat en tværfaglig projektgruppe, som er udvalgt ud fra faglige kompetencer, der støtter projektet. Der er udpeget minimum en tovholder i institutionerne, som blandt andet får til opgave i samarbejde med projektleder at beslutte, hvilke lege og bevægelsesaktiviteter, der skal igangsættes. Hvert enkelt dagtilbud har sat mål for deres indsats i 2015.

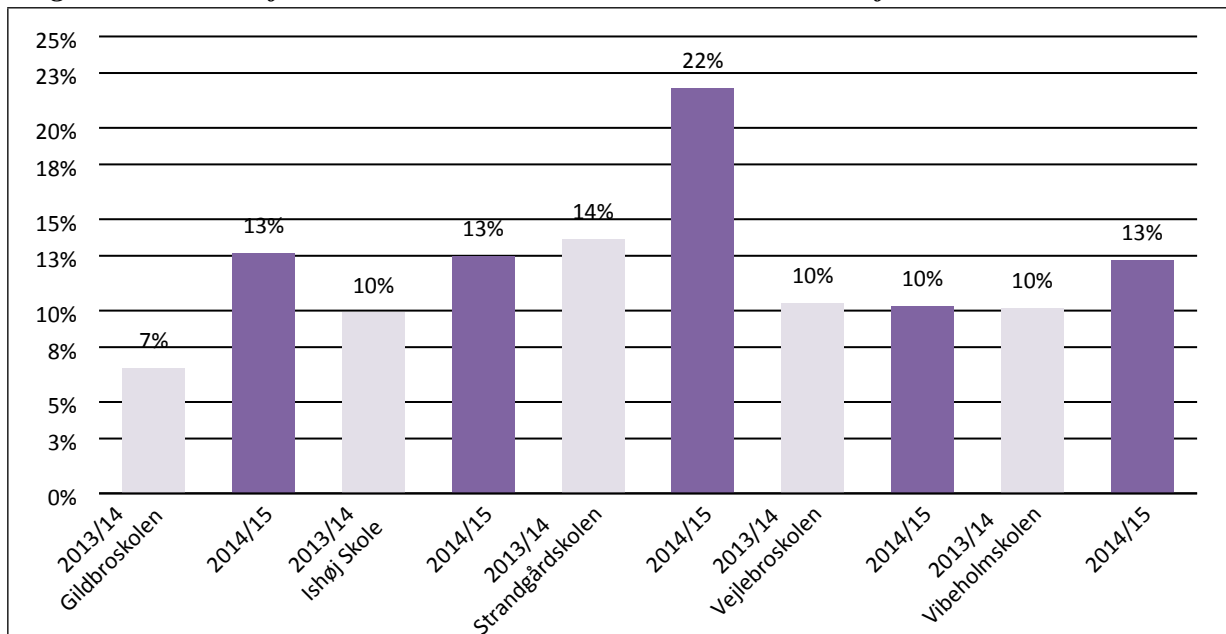
Som en væsentlig del af projektet er der igangsat kompetenceudviklingsforløb for medarbejdere i alle kommunens dagtilbud. Den primære kompetenceudvikling i 2015 foregår som sidemandsoplæring og aktionslæringslignende forløb. På den måde udvikler medarbejderne deres kompetencer og praksis, mens de udfører pædagogiske bevægelsesaktiviteter sammen med børnene. I forløbet udvikler medarbejderne samtidig viden om nye bevægelseslege og bevidsthed om, hvordan de kan være kompetente bevægelsesrollemodeller for børnene. Forløbene sætter blandt andet fokus på regler og normer for fysisk aktivitet ude og inde, og der vil være fokus på, hvordan der i hverdagen kan tænkes mere bevægelse ind i allerede eksisterende aktiviteter med særlig fokus på legepladsen som pædagogisk bevægelsesrum. Nye lege og aktiviteter i dagtilbuddene implementeres løbende som en del af projektet.

I forbindelse med projektet afholdes en forældrekonference i forbindelse med Ishøj Kulturnat i 2015.

Fagudvalgene orienteres løbende om projektets status. Der er foreløbig givet status på projektet på udvalgsmøderne i april og september. Der er aftalt status i marts 2016, som bl.a. vil indeholde en mere konkret opfølgning på projektets mål bl.a. med udgangspunkt i Sundhedsplejens årlige indskolingsundersøgelse, som bl.a. måler børnenes BMI og deres motorik. Figur 1 herunder viser

andelen af ikke-alderssvarende motoriske testresultater for børnehaveklasselever i skoleårene 2013/14 og 2014/15 fordelt på skoler.

Figur 1. Andelen af ikke-alderssvarende motoriske testresultater for børnehaveklasselever



Note: Andelen af ikke-alderssvarende testresultater er en sammenfatning af i alt 8 forskellige motoriske tests (hoppe frem, tilbage og til siden; stå på et ben; hinke; kaste og gribe bold; fingeropposition; gadedrengehopp; mennesketegning; skrive sit navn).

Som det fremgår af figur 1, viser resultatet fra skoleåret 2014/2015 en stigning i andelen af elever med ikke-alderssvarende motoriske færdigheder på alle skoler undtagen Vejlebroskolen.

C. Skoleforberedende aktiviteter i børnehave og sfo

I forbindelse med vedtagelsen af budget 2015 er det besluttet, at udvikling og kvalificering af skoleforberedende aktiviteter i børnehaven er et af budgetmålene for 2015⁹. Arbejdet startede i 2014 og videreudvikles i 2015.

I budgettet for 2015 blev der afsat 110.000 kr. til udvikling af dagtilbuddenes arbejde med forberedelse af skoleparathed.

Succeskriterierne for aktiviteten er:

- At de skoleforberedende aktiviteter i børnehaven udvikles, kvalificeres og tilpasses den skole, som børnene møder i børnehaveklassen - bl.a. set i lyset af folkeskolereformen.
- At dagtilbuddene nytænker og kvalificerer de skoleforberedende aktiviteter i samarbejde med skoleledere og børnehaveklasseledere.

⁹ Budget - Mål og Rammer 2015

Børne- og Undervisningsudvalget tiltrådte den 16. marts 2015 en progressions- og tidsplan for arbejdet løbende frem til oktober 2017.

Status

Den skoleforberedende indsats starter i børnehaven og forsætter i sfo'en i perioden fra 1. april og frem til skolestart. Den skoleforberedende indsats er en del af arbejdet med overgangen fra børnehaven til skole.

Med henblik på udvikling og kvalificering af skoleforberedende aktiviteter i børnehaven og sfo'en, sættes der læringsmål for børnene. Læringsmålene sætter fokus på det, der ønskes at børnene skal lære og udvikle frem mod skolestart. Læringsmålene og arbejdet med at nå målene tager afsæt i temaerne fra den pædagogiske læreplan og i pædagogernes, børnehaveklasseledernes og forældres erfaringer om, hvad der godt for børnene at kunne og have af færdigheder for at få en god skolestart. Gennem den læringsmålstyrede pædagogik sætter pædagogen tydelige mål for, hvad børnene skal lære og tilrettelægger målrettet og systematisk de pædagogiske aktiviteter herefter.

I forbindelse med udviklingen af de skoleforberedende aktiviteter er der udviklet et udviklingsforløb målrettet pædagoger i børnehaver og sfo'er, der arbejder med skoleforberedende aktiviteter samt børnehaveklasseledere. Hensigten med forløbet er:

- At ruste og forberede børnene, så godt som muligt til skolen.
- At få viden om og kendskab til hinandens arbejdsområder (skoleforberedende aktiviteter i børnehaven, "aprilbørn" i sfo og Børnehaveklasse.)
- At få viden om og kendskab til læringsledelse, synlige mål og årsplaner
- At øve og anvende didaktiske færdigheder i planlægningen og udførelsen af de skoleforberedende aktiviteter
- At udarbejde årsplan for de skoleforberedende aktiviteter i børnehaven og "aprilbørn" i sfo

D. Pædagogisk IT i dagtilbud

I forbindelse med vedtagelsen af budget 2015 er det besluttet, at Pædagogisk IT i dagtilbud er et prioriteret indsatsområde¹⁰.

Succeskriterierne for arbejdet er:

- At pædagogisk IT og Børneintra implementeres i alle dagtilbud i løbet af 2015
- At alle børnehavebørn inden skolestart har benyttet pædagogiske IT-redskaber, herunder programmer og metoder til læring, produktion af billeder, video og hjemmesider med videre
- At pædagogisk IT bruges, hvor det er relevant i det pædagogiske arbejde.

Der skelnes mellem pædagogisk IT og arbejdet med digital kommunikation.

¹⁰ Budget - Mål og Rammer 2015

Status for implementering og udvikling af pædagogisk IT

Der er indkøbt iPads og bærbare computere til alle dagtilbud. IT og IT-udstyr som f.eks. iPads, pædagogiske apper, digitalkameraer og mikroskoper anvendes som pædagogiske værktøjer, der understøtter det pædagogiske arbejde i kommunens dagtilbud. Fx anvendes iPads som et kreativt, skabende værktøj, hvor børnene få mulighed for at producere billeder, film og e-bøger. iPads bruges ligeledes til at undersøge emner og ved hjælp af internettet finde svar på børnenes spørgsmål.

Arbejdet med pædagogisk IT følges løbende af Ishøj Kommunes pædagogiske IT-konsulent, som løbende tilbyder dagtilbuddene sparring, ideer og kompetenceudvikling.

Status på digital kommunikation med forældre (Børneintra)

Ishøj kommune har valgt at benytte systemet "Børneintra" som samarbejdsplatformen til kommunikation mellem dagtilbud og forældre. 2015 er implementeringsår for Børneintra. Alle dagtilbud er oprettet i Børneintra og der er afholdt kurser for superbrugere og almindelige brugere.

Via Børneintra kan dagtilbuddene målrette nyheder, opslag, fotoalbum, aktivitetskalender og meget mere til forældrene. Børneintra giver personalet mulighed for at præsentere det pædagogiske arbejde med børnene for forældrene og forældrene har mulighed for at orientere sig, kommentere og give beskeder digitalt.

Brug af Børneintra er drøftet på bestyrelsesmøder og forældremøder. Efter 1. september 2015 har alle forældre mulighed for at benytte Børneintra.

E. Kulturpakken

I forbindelse med vedtagelsen af budget 2015 blev det besluttet at afsætte 250.000 kr. til projekt *Kreative Børn - kulturarrangementer til børn i Ishøj og styrkelse af kreative tiltag i forbindelse med børnenes hverdag*. Ishøj kulturpakkeordning for dagtilbud er resultatet af "Kreative børn". Kulturpakkeordningen er nu gjort permanent under overskriften "*Kulturgaranti for børn i Ishøj*", og er forankret i Kultur og Fritidscenter.

Formålet med børns møde med kultur og kreativitet er, at det inspirerer og stimulerer deres forestillingsevne, fantasi og lyst til at lære, skabe og udfolde sig. Kulturpakken understøtter dagtilbuddenes arbejde med kulturelle udtryksformer, som er en del af de pædagogiske læreplaner.

Status

Med kulturpakken forsøger Ishøj kommune at sikre, at alle børn i Ishøj får mulighed for værdifulde oplevelser med kunst, kultur og kreative arbejdsprocesser.

Hvert år udarbejdes et kulturpakkeprogram for dagtilbud og skoler, som indeholder aktiviteter inden for en række forskellige kreative områder. I 2015/2016 tilbydes et kulturpakkeprogram for

vuggestuer og børnehaver, som både indeholder obligatoriske gratisaktiviteter, samt tilvalgte aktiviteter, som kan købes.

Den obligatoriske del indeholder:

- Forløb med Ishøj Kulturskole: ”Rytmik, musik og bevægelse”
- Forløb med Arken, hvor temaet er: ”En hel og en halv og en ko og en kalv” – på Dyresafari i kunsten
- Forløb med Ishøj Kulturskole, hvor temaet er ”Actionmaleri i børnehøjde” – med fejekoste danser og maler vi ”lava” med farven rød.

Tilvalgsdelen tilbyder en række forløb med Ishøj Kulturskole, Arken, Ishøj Naturcenter og Ishøj Bio.

BILAG 2: Status på kvalitetsrapportens handleplan for 2013

Bilag 1 indeholder en status på indsatsområderne fra kvalitetsrapportens handleplan for dagtilbud, 2013. Handleplanen indeholdt 4 punkter, som der her gøres status for:

- A. Den pædagogiske begrundelse og almen didaktik
- B. Overgange fra børnehave til skole
- C. Sundhed, krop og bevægelse
- D. Inklusion

A. Den pædagogiske begrundelse og almen didaktik

Arbejdet med den pædagogiske begrundelse skal bidrage til, at

- sikre fokus på baggrund, rammer og retning for dagtilbuddenes kerneopgave
- begrunde hvorfor vi gør, som vi gør (erfaring, viden, evidens)
- dokumentere om vi når de mål, som vi sætter os

Den pædagogiske begrundelse handler om den måde vi begrundes, målsætter, definerer, tilrettelægger og udfører opgaven på.

Didaktik kan beskrives som en aktivitet, hvor der udfoldes bevidste og systematiske bestræbelser på at fremme og skabe en bestemt læring. Hensigten er at kunne håndtere læreprocessen ud fra overvejelser om, hvilke pædagogiske aktiviteter og processer, der bedst fremmer og skaber læring og hvad det er for læringsmål, der forventes at komme ud af aktiviteten.

Målsætning

- At alle dagtilbud systematisk drøfter og arbejder med den pædagogiske begrundelse og almen didaktik
- At alle dagtilbuddenes ledelsesteam klædes på til at kunne facilitere processen og inspirere personalets læreprocesser
- At CBU efter behov understøtter lederne i at facilitere de didaktiske læreprocesser

Status

Arbejdet med den pædagogiske begrundelse og didaktik er understøttet af forskellige kompetenceudviklingsaktiviteter, sparring og inspiration til dagtilbuddenes arbejde. Formålet med nedenstående aktiviteter har været at understøtte en pædagogisk begrundet og didaktisk orienteret pædagogisk praksis:

- I samarbejde med Brøndby Kommune er der i 2012- 2013 gennemført et længere kursusforløb for lederne med titlen: ”Ledelse af pædagogiske processer”
- Flere kursusforløb for pædagoger i disciplinen didaktik
- Didaktik og den ”pædagogiske begrundelse” var tema på lederseminar for dagtilbudsledere i foråret 2013
- Temadag for ledere og afdelingsledere i 2013 med titlen ”Den pædagogiske begrundelse”.
- Lederkonference for dagtilbuddene i 2014 med temaet ”Facilitering af pædagogiske og didaktiske processer”.

Med udgangspunkt i ovenstående kompetenceudviklingsaktiviteter arbejder dagtilbuddene på forskellige måder systematisk med at implementere den pædagogiske begrundelse og didaktik i deres pædagogiske praksis. Dagtilbuddenes arbejde vil fortsat løbende understøttes af forskellige aktiviteter, herunder:

- Kompetenceudvikling for pædagoger i 2015-2016 med henblik på at kunne anvende didaktiske færdigheder i planlægning og udførelse af det skoleforberedende arbejde
- Løbende drøftelser i ledergruppen

B. Overgange fra børnehave til skole

Lovgivning og målsætning

Kommunens dagtilbud skal ifølge Dagtilbudslovens § 7 i samarbejde med skolerne skabe en sammenhængende overgang til skole og fritidstilbud.

Ifølge målsætningen i handleplanen i Kvalitetsrapport 2013-2015, ”*Skal de kommunale minimumsretningslinjer for overgange fra dagtilbud til skole/sfo justeres og kvalificeres*”. Formålet med retningslinjerne er at medvirke til, at alle børn, der begynder i kommunens skolefritidsordning (sfo) og børnehaveklasse i Ishøj Kommune, kan forbinde overgangen med tryghed, forudsigelighed, nysgerrighed og anerkendelse.

Status

I januar 2015 vedtog Børne- og Undervisningsudvalget nye reviderede fælles minimumsretningslinjer for børns overgang fra dagtilbud til skolefritidsordning og børnehaveklasse.

Retningslinjer for børns overgang fra dagtilbud til skole beskriver de aktiviteter, som alle dagtilbud og skoler i Ishøj Kommune skal arbejde med i forbindelse med overgangen. Retningslinjerne har fokus på pædagogiske, praktiske og organisatoriske forhold i forbindelse med overgangen. Retningslinjerne indeholder en kronologisk gennemgang af en række forskellige overgangsaktiviteter, så som mødeaktiviteter, besøgsaktiviteter for personale og børn, forældreaktiviteter mv.

Til retningslinjerne hører to udviklingsskemaer, der fungerer som:

- pædagogernes redskab til at formulere og fastholde opmærksomhedspunkter i forhold til det enkelte barns almene udvikling.
- en del af grundlaget for de to forældresamtaler, der finder sted i løbet af barnets sidste år i børnehaven

Et afsnit indeholder en kort beskrivelse af de skoleforberedende aktiviteter i dagtilbud og sfo. Endvidere er retningslinjerne suppleret med et afsnit om overgangsobjekter, samt et inspirationskatalog med gode ideer til arbejdet med overgange.

C. Sundhed og kost

Målsætning

Under overskriften Sundhed og kost var børns motorik, madmod og madglæde et indsatsområde i kvalitetsrapportens handleplan 2013. Målet er, at børn i Ishøj Kommune har alderssvarende motoriske færdigheder, når de starter i sfo 1. april. Det er endvidere et mål, at der arbejdes med udvikling af det pædagogiske måltid og børnenes madmod og madglæde i forbindelse med, at der i 2014 indføres frokostordninger til børnehavebørn.

Status

I kommunens dagtilbud er der iværksat forskellige initiativer og aktiviteter, som på forskellig måde understøtter målet. Herunder beskrives blot nogle af initiativerne.

- Seks dagtilbud deltager i projekt ”*Leg, bevægelse og fællesskab uden alder*”, hvor ældre medborgere på frivillig basis deltager i bevægelsesaktiviteter sammen med børn og pædagoger. I efteråret 2015 afholdes to DGI-kurser for medarbejdere og senioridrætshjælpere, hvor der bl.a. er fokus på børns motorik, sanseintegration, bevægelseslege, rollemodel og det sunde barn.
- Flere af kommunens dagtilbud deltager sammen med Ishøj Naturcenter i Friluftsrådets kampagne ”*Spring ud i naturen*”, hvor medarbejdere og senioridrætshjælpere via kursus og materiale får fokus på natur og bevægelse.
- Flere dagtilbud har meldt sig til DGI kampagnen ”*Hej skal vi lege*” i uge 41, og Ishøj Naturcenter planlægger understøttende sundhedsaktiviteter i uge 41.
- I foråret 2014 er der holdt oplæg om ”*Madmod og madglæde*” og om børns motorik for henholdsvis medarbejdere og dagtilbudsledere. Oplæggene er holdt af henholdsvis Fødevarestyrelsen og Kirkebækskolens fysioterapeuter og ergoterapeuter.

Center for Børn og Undervisning og Familiecenteret har deltaget i Sundhedsstyrelsens Satspuljeprosjekt ”*Børns trivsel i udsatte familier med overvægt eller andre sundhedsrisici*” i perioden 2011-2014. Projektet har haft som formål at gøre en særlig indsats over for udsatte børn med særlige sundhedsrisici i dagtilbud rettet mod familier. Fire dagtilbud samt sundhedsplejen har deltaget i projektet. Projektet er nu afsluttet og evalueret. Som en del af projektet er de deltagende pædagoger og sundhedsplejersker uddannet i ICDP, som er et program, der understøtter og fremmer psykosociale omsorgskompetencer hos de personer, der har ansvaret for børns omsorg. Kompetencerne fra uddannelsen er bl.a. anvendt i projektets forløb med forældre. I projektperioden er der gennemført forløb med 64 forældre. Forløbene har haft til formål at styrke forældrenes handlekompetencer i forhold til barnets sundhed og trivsel.

På initiativ fra Social- og Sundhedsudvalget og Børne- og Undervisningsudvalget er projekt ”*Livsglade børn som bruger deres krop*” igangsat i januar 2015 i alle dagtilbud. Projektet er kort beskrevet i bilag 1.

D. Inklusion

I Dagtilbudsloven § 1, stk. 3 anføres det som et mål, at: ”*Forebygge negativ social arv og eksklusion og udføre forebyggende og støttende indsats over for børn og unge med behov for en særlig indsats*”.

Dagtilbudsområdet i Ishøj Kommune har siden 2008 arbejdet målrettet og systematisk med inklusion. I handleplanen for kvalitetsrapporten 2013 – 2015 er det besluttet, at der skal fornyet opmærksomhed på indsatsen blandt andet set i lyset af, at der etableres en ny struktur på støttepædagogområdet, som overgår til PPR den 1.1.2014. Målet med arbejdet er at konsolidere og udvikle en pædagogisk praksis, der fremmer en inkluderende pædagogik og dannelsen af inkluderende læringsfællesskaber. Det er endvidere målet at vurdere indsatsen og den inkluderende praksis.

Status

CBU og PPR har i samarbejde i 2014/15 gennemført en undersøgelse af status på arbejdet med inklusion i dagtilbuddene. Undersøgelsen peger på hvilke faktorer, der i praksis fremmer inklusion og faktorer, der hæmmer inklusion. Undersøgelsen kan anvendes som inspirationsmateriale i dagtilbuddenes arbejde med at fremme og styrke den inkluderende indsats.

CBU og PPR har efterfølgende sammen med lederne drøftet behovet for at igangsætte kompetenceforløb.

Med udgangspunkt i undersøgelsen etableres et AMU-ugekursus for pædagogmedhjælpere i inklusion i efteråret 2015. Endvidere foretages en kortlægning af muligheder for et brush-up kursus i inklusion for hvert enkelt dagtilbud i foråret 2016.