

Ishøj Kommune

Statistik over dagtilbudspladser

September 2016

Center for Dagtilbud og Skoler
September 2016

Indhold

| | |
|--|----------|
| 1. Indledning | 2 |
| 2. Udviklingen i antallet af børn i kommunens dagtilbud | 3 |
| 3. Ventelisteopgørelse for dagtilbudspladser - september 2016 | 7 |

1. Indledning

Børne- og Undervisningsudvalget besluttede på mødet den 19. oktober 2015, at pladssituationen i kommunens dagtilbud fremover behandles i udvalget på møderne i februar, maj og oktober. Administrationen har valgt at fremrykke fremlæggelsen af statistikken da institutionerne generelt er på overbelægning fra september måned og frem, dvs. at der er flere børneenheder indskrevet end den tildelte normering. Det skyldes primært et stigende behov for 0 - 2 årspladser.

Formålet med statistikken over dagtilbudspladser er, at skabe overblik over udviklingen i samt behovet for pladser i kommunens dagtilbud. Statistikken er et supplement til dagtilbudsprognosen 2016, som blev forelagt Byrådet den 8. september 2016. Der henvises til dagtilbudsprognosen for yderligere oplysninger om børnetal, herunder de historiske anvendelsesmønstre af pladser i kommunens dagtilbud samt det forventede fremtidige behov for dagtilbudspladser.

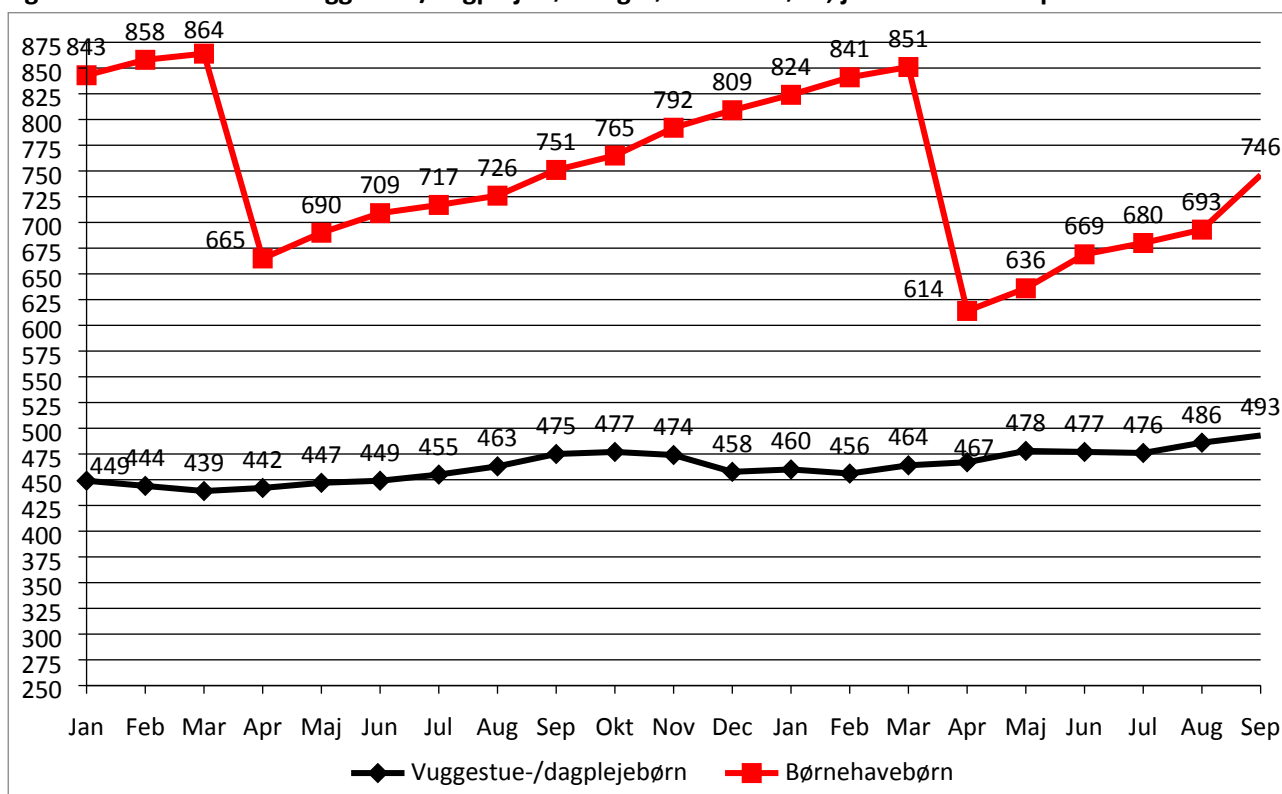
Normeringen for kommunens dagtilbud bliver fastlagt årligt i forbindelse med budgetlægningen. Normeringen fastlægges som et gennemsnitligt antal vuggestue- og børnehavepladser for hele året. For at skabe fleksibilitet i pladsudnyttelsen mellem vuggestue- og børnehavepladser omregnes vuggestue- og børnehavenormeringen til en enhedsnormering. En børnehaveplads svarer til 1 enhed mens en vuggestueplads tæller 1,826 enheder. Som eksempel vil der i en tænkt institution med 100 enheder være plads til 100 børnehavebørn eller 55 vuggestuebørn.

2. Udviklingen i antallet af børn i kommunens dagtilbud

I dette kapitel beskrives udviklingen i antallet af børn i kommunen i perioden fra 1. januar 2015 til september 2016/december 2016.

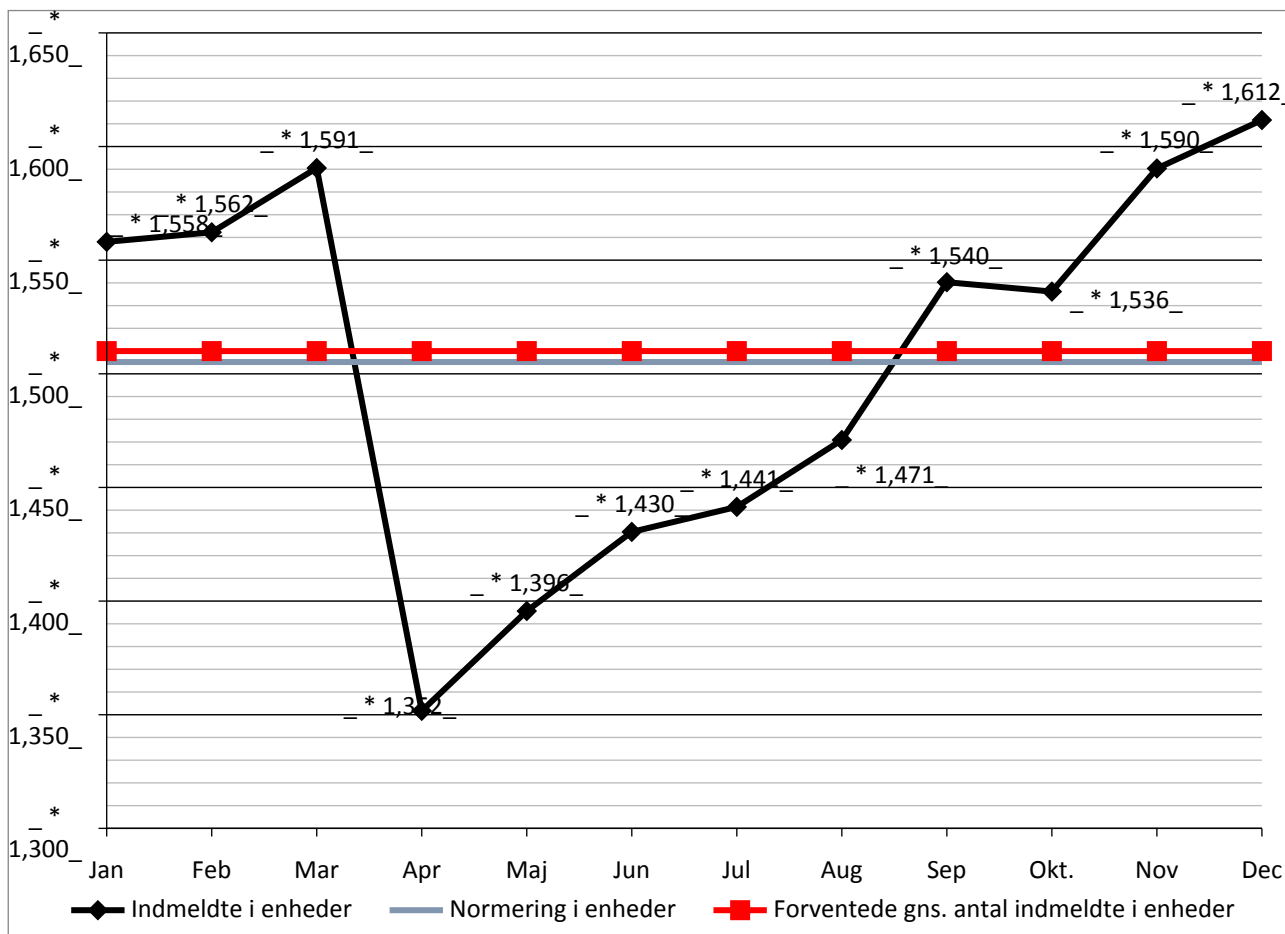
I figur 1 fremgår udviklingen i antallet af henholdsvis vuggestue-/dagplejebørn og børnehavebørn for hver måned i perioden januar 2015 til september 2016.

Figur 5. Antallet af hhv. vuggestue/dagplejebørn og børnehavebørn, januar 2015 – september 2016



Det fremgår af figuren, at der er indskrevet 18 vuggestuebørn mere i september 2016 sammenlignet med samme måned sidste år. Omvendt er der indskrevet 5 børnehavebørn færre i september 2016 i forhold til september 2015.

Figur 2: Normering, indmeldte og forventede antal indmeldte i hele 2016, opgjort i enheder. Kun daginstitutioner¹



Som det fremgår af figur 2 ligger institutionerne generelt over deres enhedsnormering fra september måned og frem. Normeringen i daginstitutionerne er på 1.505 enheder. Det forventede gennemsnitlige antal indmeldte i daginstitutionerne over hele året er på 1.507 enheder. Antallet af indmeldte enheder i november og december er baseret på det aktuelle antal børn på venteliste (i alt 52) til en garantiplads i de to måneder. Tallet kan dog endnu nå at ændre sig, da der kan komme udmeldelser.

Det er dermed forventningen, at der frem til 1. april, hvor de ældste børnehavebørn starter i sfo er behov for overbelægning i institutionerne. Det skal bemærkes, at belægningen i december er 21 enheder højere end i marts måned. Marts måned er den måned i året, hvor belægningen normalt er højest.

Overbelægningen i 2016 kan rummes inden for den nuværende fysiske kapacitet.

¹ Dagplejens belægning hen over året svarer omtrentligt til normeringen, som er på 60 pladser.

3. Ventelisteopgørelse for dagtilbudspladser - september 2016

I kapitel 3 følges antallet af indskrevne børn sammenholdt med normeringen samt ventelisten til kommunens dagtilbud. Opgørelsen er lavet pr. den 1. i den aktuelle måned.

BELÆGNING PR. 01. SEPTEMBER 2016

| Institutionsnavn | Normering | | Indmeldte | | Difference normering / indmeldte | |
|--------------------------|---------------------|------------|---------------------|------------|----------------------------------|-----------|
| | Vuggestue /dagpleje | Børnehave | Vuggestue /dagpleje | Børnehave | Vuggestue /dagpleje | Børnehave |
| Dagplejen | 60 | | 60 | | 0 | |
| Bøgely | 41 | 110 | 54 | 94 | -13 | 16 |
| Elverhøj | 39 | 65 | 43 | 59 | -4 | 6 |
| Femkanten | 26 | 50 | 29 | 46 | -3 | 4 |
| Firkløveret | 45 | 92 | 44 | 92 | 1 | 0 |
| Piletræet | 39 | 94 | 51 | 81 | -12 | 13 |
| Piletræets specialgruppe | | 12 | | 12 | | 0 |
| Regnbuen | 35 | 84 | 34 | 81 | 1 | 3 |
| Troldebo | 33 | 48 | 34 | 46 | -1 | 2 |
| Trækronerne | 66 | 123 | 70 | 120 | -4 | 3 |
| Tvillingehuset | 30 | 62 | 35 | 59 | -5 | 3 |
| Ørnebo | 30 | 64 | 39 | 56 | -9 | 8 |
| I alt | 444 | 804 | 493 | 746 | -49 | 58 |

Anm.: Er der negativt fortegn i tallene i kolonnen *Difference normering / indmeldte*, er der er overbelægning.

VENTELISTE i 2016 PR. 01. SEPTEMBER 2016

Børn, som ikke har en plads i dagtilbud

| | Vuggestue/dagpleje | Børnehave | I alt |
|--|--------------------|-----------|-------|
| Samlet antal børn på ventelisten i 2016 | 70 | 9 | 79 |
| Antal børn på ventelisten, med pasnings-garanti i 2016 | 46 | 6 | 52 |

Børn, som har en plads i dagtilbud

| | Dagpleje/vuggestue | Børnehave | I alt |
|---|--------------------|-----------|-------|
| Antal børn, som ønsker at flytte til en anden institution | 49 | 27 | 76 |