

SFO og Hal

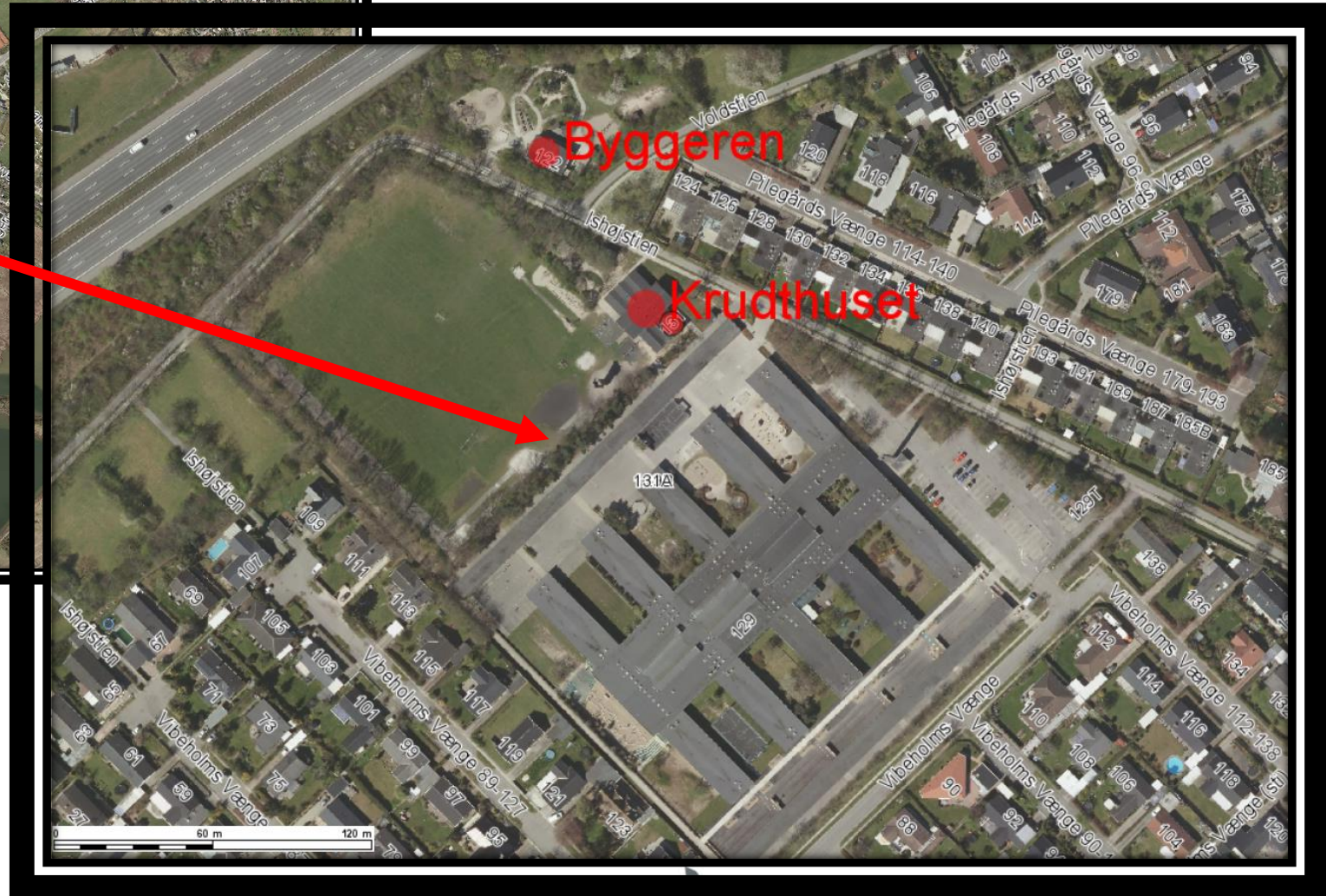
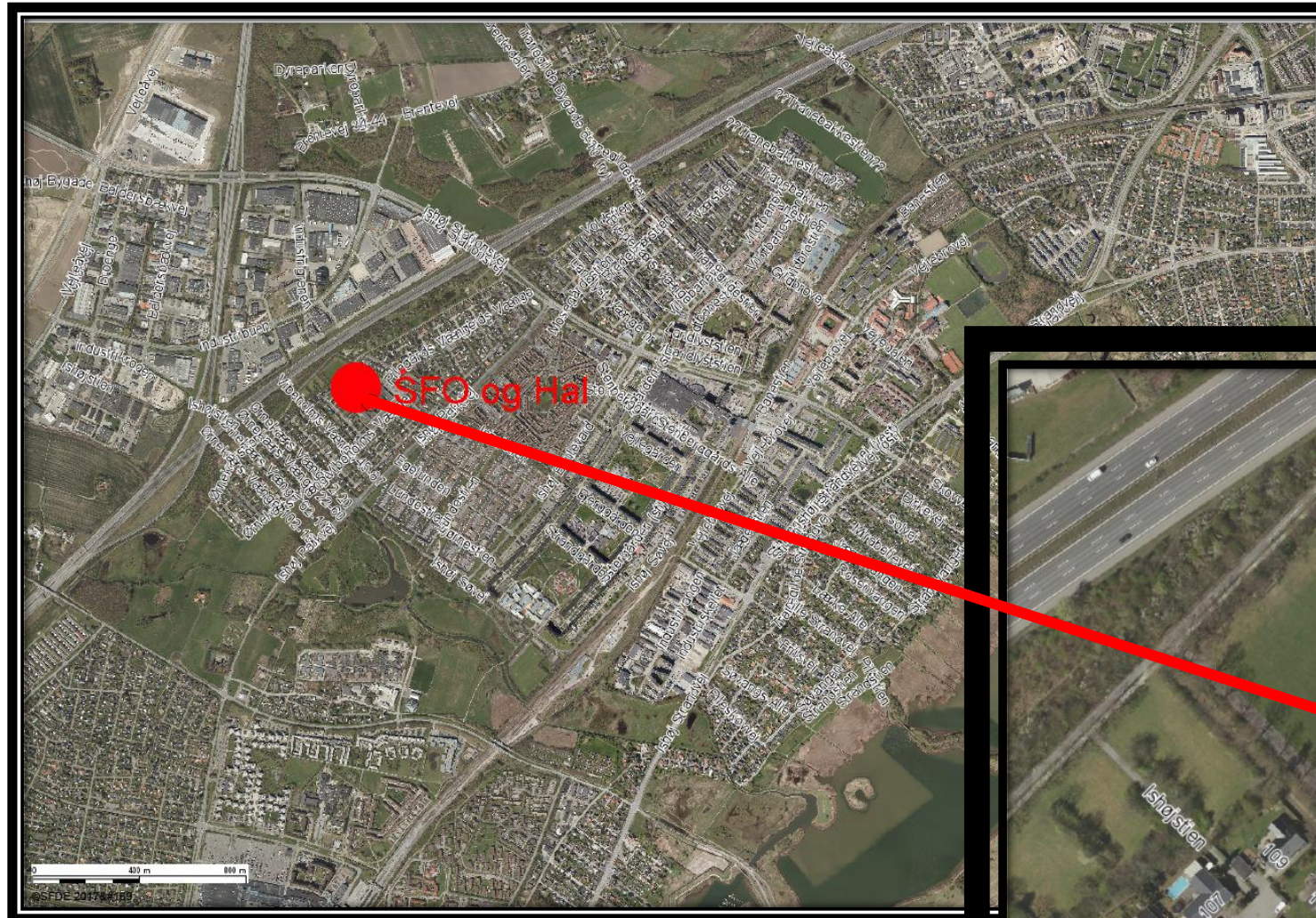
2 scenarier

- Kort
- Forudsætninger
- Tegninger med fordele/ulemper
- Økonomiark
- Tidsplan

- Bilag: A3 tegninger



Oversigtskort



Forudsætninger for "Byggeren"

- "Byggeren" flyttes i sommeren 2021 for at gøre plads til støjvolden.
- "Krudthuset" udearealer skal slås sammen med "Byggerens" legeplads.
- Legepladsen der hører til "Byggeren" i dag, skal flyttes med til ny placering og afskærmes.
- Beslutning om scenarie for "Byggeren" skal være vedtaget i 2020 for at kunne overholde tidsplanen.
- Projektet udbydes i hovedentreprise eller som totalleverance alt efter valg af scenarie.
- Der skal bevilliges ca. 4 mio. til flytningen af "Byggeren".



Forudsætninger for ny idrætshal

- En ny hal skal have plads til ca. 50 FK-børn i eget lokale
- En ny hal skal kunne rumme fritidsbrugere efter kl. 17.00.
- En ny hal skal kunne bruges til eksamen for Vibeholmskolen.
- En ny hal skal kunne rumme en 45x24,1 basketbane.
- En ny hal skal være forsynet med balanceret ventilation inkl. selve hallen.
- Der skal etableres ny adgangsvej ift. redningskøretøjer og P-plads ift. øget antal brugere.
- Der skal etableres HC-pladser max. 30 m fra hovedindgang.
- Der skal fremføres nødvendige forsyninger til hallens placering.
- Projektet udbydes i totalentreprise.
- Projektet udbydes senest 4. kv. 2021 ift. anlægsbevillingen med 6 mio. i 2021 og 9 mio. i 2022.

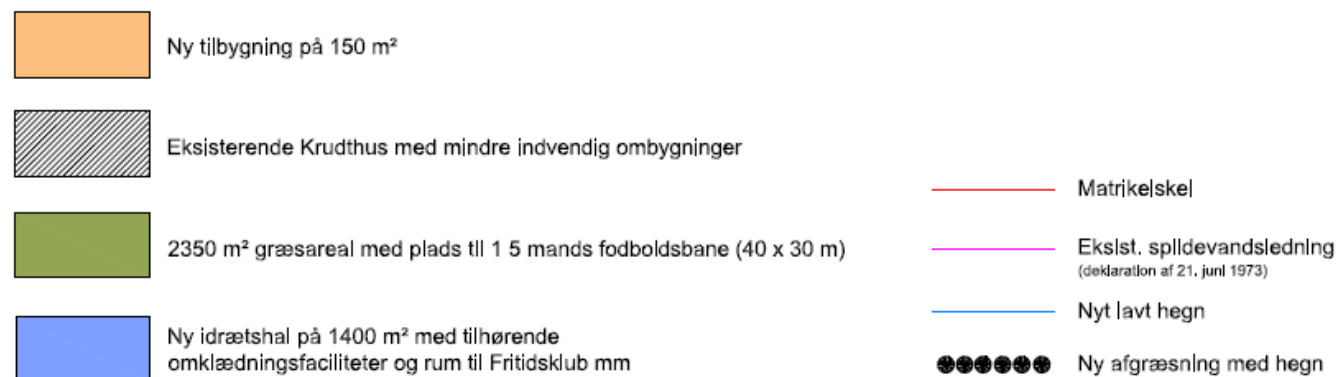


Scenarie 1

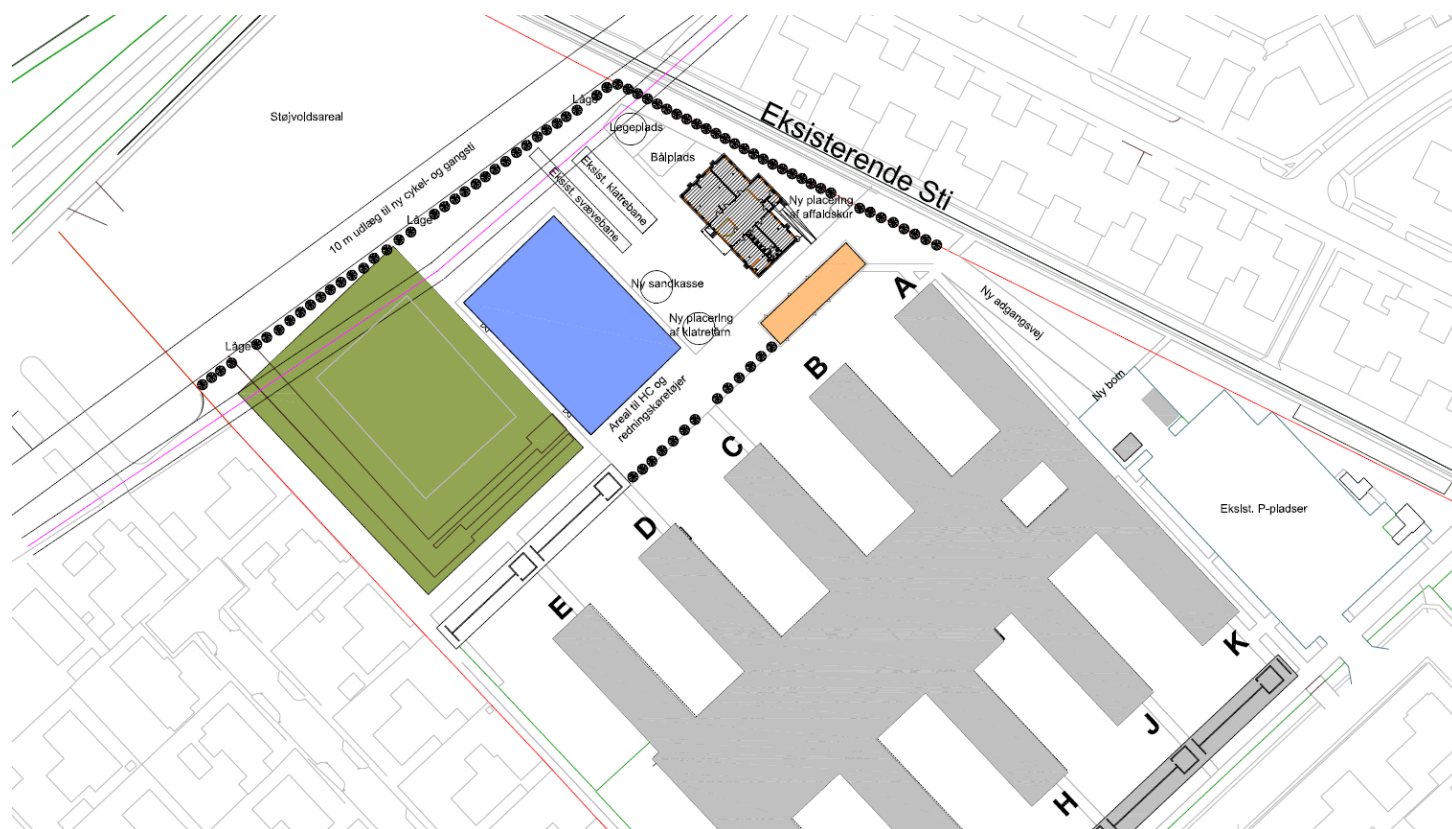


- "Byggeren" slås sammen med "Krudthuset"
- "Krudthuset" tilbygges med 150 m² og ombygges
- Idrætshal placeres som vist

Fordele	Ulemper
Eksisterende m ² i SFO udnyttes og optimeres	Ved placering af ny hal og 5-mands bane skal adgangsvej omlægges
Der spares penge da der ikke skal etableres nye toiletter eller køkken	Manuel betjening af bom frem til hal
Børn samles og overgangene mindskes	
Pædagogiske ressourcer optimeres og der kommer bedre samarbejde blandt personalet	



Scenarie 2



Ny bygning på 202 m²



Eksisterende Krudthus med mindre Indvendig ombygninger



2350 m² græsareal med plads til 1 5 mands fodboldbane (40 x 30 m)



Ny Idrætshal på 1400 m² med tilhørende omklædningsfaciliteter og rum til Fritidsklub mm

— Matr.kelskel

— Eksist. spildevandsledning (deklaration af 21. Juni 1973)

●●●●●● Ny afgræsning med hegn

- Der etableres en ny pavillon til "Byggeren"
- Pavillon udbydes som totalentreprise/totalleverance
- Idrætshal placeres som vist

Fordele	Ulemper
Ikke særligt tidskrævende at stille ny pavillon til brug for "Byggeren"	Ved placering af ny hal og 5-mands bane skal adgangsgvej omlægges
Nye og energirigtige m ²	En dyrere løsning at bygge nyt
Bedre udnyttelse af udearealerne ved placering af hallen som vist	Begrænsede indretningsmuligheder
	Børn skal krydse adgangsgvej for at komme frem til udearealer
	Manuel betjening af bom frem til hal
	Overdækning mod skolegård fjernes



Økonomi

Scenarie 1-2 samt Idrætshal

	Scenarie 1	Scenarie 2	Ny Idrætshal
Anlægsudgifter	2.847.400,00	3.277.120,00	12.432.000,00
Bygherreleverancer	382.750,00	576.250,00	2.540.000,00
Rådgivningsbistand	103.310,00	66.050,00	28.750,00
Total	3.333.460,00	3.919.420,00	15.000.750,00
Vejl. m ² pris	22.000,00	19.500,00	11.000,00



Tidsplan

Scenarie 1-2 samt Idrætshal

