

Kvalitetsrapport 2013

Pædagogisk Psykologisk Rådgivningscenter



Modelfoto: Fotograf Thomas Mikkel Jensen

Indhold

Kapitel 1: Indledning	4
Resumé	5
Læsevejledning	5
Kapitel 2: Forebyggende indsatser	7
Overblik og gennemgang af PPR's forebyggende indsatser	7
Tværfaglige teammøder i institutioner og skoler	8
De konsultative møder	8
Intensiv specialpædagogisk inklusionsvejledning	9
12-ugers intensivt læsekursus - "LæseLøft"	10
Åben Rådgivning for unge	11
Samtalegrupper for unge med angst	11
Klasseintervention	12
Inklusionsvejledning med iPad	12
Kompetenceudvikling	13
Samtalegrupper for børn og unge som er ramt af skilsmisse	14
Inkluderende tilgang i det støttepædagogiske arbejde i daginstitutioner i Ishøj	14
Opsummering	15
Kapitel 3: Særlige indsatser – i relation til indstillinger	16
Indstillinger til PPR	16
Indstillinger sammenholdt med børnetal	17
Særlige indsatser i PPR	19
Sproggrupper	19
Målrettede indsatser i forhold til børn med tale-, sprog- og hørevanskeligheder	19
Fys-/ergokonsultation	19
Konsulentbistand til synshandicappede	20
Kvalificering af specialpædagogiske tilbud til anbragte børn	21
Opsummering	23
Kapitel 4: Specialpædagogiske foranstaltninger til førskolebørn	24
Udvidet sproggruppe	24
Specialgrupperne i Peberkværnen og Bamsegruppen	25
Specialbørnehave	25

Opsummering.....	26
Kapitel 5: Specialpædagogiske foranstaltninger til skolebørn.....	27
Specialundervisning.....	27
Henvisning til lokale specialundervisningstilbud i Ishøj og Vallensbæk.....	27
Henvisning til specialundervisningstilbud i andre kommuner	29
Fokus på inklusion	31
Økonomi.....	32
Første pejlemærke: Hvordan går det med inklusionen?.....	32
Andet pejlemærke: Eksklusionsandele	33
Tredje pejlemærke: Forældretilfredsheden.....	34
Opsummering.....	35
Kapitel 6: STU – Særlig tilrettelagt uddannelse for unge med særlige behov	36
Forbrug for STU 2009-2013	36
Målgruppen	37
Leverandører	37
Kørselsordning.....	37
Analyse af STU-området 2012.....	37
Udviklingstendenser	38
Kapitel 7: Voksenspecialundervisning.....	39
Undergrupper af tilbud.....	39
Lovgivning og aftaler	39
Rammeaftalen	39
Om undervisning og behov	39
Visitationer for Ishøj og Vallensbæk	40
Økonomi	40
Kapitel 8: Forældretilfredshedsundersøgelse.....	42
Metode	42
Resultater	42
Kommunikation	42
Møder.....	43
Råd og vejledning fra PPR	44
Opsummering.....	45

Kapitel 1: Indledning

Dette er den tredje kvalitetsrapport, som er udarbejdet i tilknytning til PPR Centers ansvarsområde siden 2009. Rapporten fra 2009 havde i høj grad fokus på beskrivelsen af det samlede specialpædagogiske område, mens retningen på det tidspunkt var et øget fokus på arbejdet med forebyggelse og inklusion. Det øgede fokus på inklusionen var endnu tydeligere i rapporten fra 2011, da tendensen i årene 2008 – 2011 havde været, at flere og flere børn blev ekskluderet fra den almindelige undervisning til specialundervisning med et øget udgiftspres til følge.

Denne rapport kommer i kølvandet på, at der gennem en årrække har været et højt fokus på inklusion i samtlige kommuner og dermed også i Ishøj og Vallensbæk. Dette inklusionsfokus er bl.a. tydeligt i politikkerne for børne- og ungeområdet i både Ishøj og Vallensbæk. Inklusionsprojektet "Nye Veje i Specialundervisningen", som blev vedtaget i Ishøj og Vallensbæk omkring årsskiftet 2011/2012, er en udmøntning af politikernes inklusionsfokus.

Det er kendetegnende for denne rapport, at inklusion tænkes bredt indenfor alle områder af den specialpædagogiske indsats, hvor målet er at skabe de bedst mulige rammer for barnets eller den unges udvikling frem mod et selvstændig liv i det samfund, som de skal være en del af.

"Nye Veje i Specialundervisningen" har fokus på, hvordan børn i specialundervisning inkluderes i den almene folkeskole, men der vil stadig være børn i gruppeordninger, på specialskoler og i dagbehandlingstilbud. Tanken om inklusion af denne gruppe af børn og unge tager afsæt i, hvordan de i større eller mindre omfang også kan blive en værdi af og bidrage til samfundet, når de bliver voksne.

Dette fokus forudsætter en bred forståelse af inklusion. Inklusion er således ikke blot et spørgsmål om at være barn eller ung i det almene område eller i det specialpædagogiske område. Inklusion betyder også at være en del af fællesskabet og kunne bruge sine kompetencer optimalt.

Inklusion og forebyggelse er således et menneskesyn, som i dag kendetegner mange af Ishøj og Vallensbæks tilbud til børn og unge, og det er således også et naturligt fokus for PPR. Det har dog en særlig betydning for PPR, da et vigtigt ansvarsområde er visitation til specialpædagogiske foranstaltninger. Dermed har PPR hovedansvaret for henvisning af børn og unge til tilbud uden for de almene rammer. Der påhviler derfor PPR et særligt ansvar for at forebygge behovet for specialpædagogiske foranstaltninger og dermed sikre, at indsatsen så vidt muligt sker i de almene sammenhænge, hvor børnene og de unge er. Såfremt dette ikke er muligt, er det vigtigt, at PPR sikrer, at visitationen til specialpædagogiske foranstaltninger sker med afsæt i en inkluderende tankegang, således at den specialpædagogiske indsats er så begrænset i omfang og tid som overhovedet muligt.

Forudsætningen for denne inklusionsforståelse er, at vi som organisation kan balancere mellem høj grad af faglighed (bl.a. gennem kompetenceudvikling) og samtidig have fokus på ansvarlig økonomistyring. Det er dette fokus, som gør, at vi får mest inklusion for pengene for alle de børn og unge, som har brug for, at der gøres en ekstra indsats. Dette fokus fordrer fleksibilitet, udvikling og innovation. Der findes i forvejen en række specialpædagogiske pakked løsninger, som giver rigtig god mening for mange børn og unge med særlige behov. Men der er også brug for de skræddersyede, individuelle løsninger, som er målrettet de enkelte børn og unge eller grupper af

børn og unge. Det kræver, at målsætningerne for indsatserne er tydelige for barnet/den unge og forældrene. Derfor er det vigtigt, at vi sammen med vores samarbejdspartnere i kommunen har udarbejdet fælles handleplaner, hvor indsatsen er koordineret og målrettet.

PPR's kvalitetsrapport for 2013 har således et stærk fokus på de inkluderende effekter af PPR's forebyggende indsatser, samt de inkluderende elementer i de specialpædagogiske foranstaltninger. Dette fokus skaber dermed rammen for beskrivelserne af de enkelte områder samt for målsætningerne for PPR's indsatsområder i de kommende år.

Resumé

Som det fremgår af rapporten, er der blevet udviklet en hel række forskellige **forebyggende indsatser**, som har til hensigt at gøre PPR's aktiviteter mere målrettede mod inklusion af børn og unge i de almene tilbud. Denne udvikling vil fortsætte i de kommende år og ikke mindst på førskoleområdet, hvor støtten af børn med vanskeligheder i institutioner vil få en mere forebyggende karakter. Det er hensigten med det øgede fokus på de forebyggende og inkluderende tiltag, at børn, forældre, pædagoger og lærere oplever, at PPR hurtigere kan træde til, når der er behov for specialpædagogisk rådgivning og vejledning. Dette vil bl.a. kræve en høj grad af synlighed og gennemsigtighed for at sikre, at disse nye metoder bliver brugt hensigtsmæssigt.

Kravet om øget synlighed vil gælde de fleste af de områder, hvor PPR arbejder forebyggende og konsultativt med øget inklusion af flest mulige børn i de almene områder for øje. Der vil således være behov for en **kommunikationsstrategi** som sikrer, at forældre, institutioner, skoler og andre samarbejdspartnere ved, hvornår de kan bruge PPR's forebyggende tiltag, når man står overfor et barn eller ung i vanskeligheder.

Gennemsigtigheden består i, at tiltagene løbende evalueres, så det bliver tydeligt, hvor godt tiltagene virker, og hvorvidt tilbuddet overhovedet er relevant. Derfor bliver det nødvendigt med et **evalueringskoncept**, som på den ene side er overskueligt og nemt at bruge i hverdagen, men samtidig giver den nødvendige målestok for at vurdere effekten af indsatserne.

Forældretilfredshedsundersøgelsen viser, at forældrene oplever, at PPRs rådgivning og vejledning er brugbar, men at den i nogle situationer kommer for sent. Det er målet, at PPRs rådgivning i højere grad bliver oplevet som både brugbar og rettidig af brugerne.

Læsevejledning

Rapporten er opbygget i forhold til, hvilke typer af indsatser og tilbud, der ligger under PPR's ansvarsområde.

Kapitel 2 beskriver således de forebyggende indsatser PPR tilbyder for at afværge en eventuel indstilling.

Kapitel 3 beskriver en række af de særlige indsatser, som PPR tilbyder, når et barn er indstillet. Kendetegnende for disse indsatser er, at de ikke er lovpligtige, men udgør en bred vifte af indsatser, som kan afprøves og anvendes fleksibelt for at forebygge anvendelse af lovpligtige foranstaltninger, som ofte er mere ressourcetrækkende. Kapitlet indledes med en gennemgang af udviklingen i både indstillinger og det samlede børnegrundlag, som PPR potentielt kan "betjene".

Kapitel 4 og 5 gennemgår de specialpædagogiske foranstaltninger, der findes for henholdsvis førskoleområdet, og skoleområdet. Kapitel 5 har ydermere et særligt fokus på, hvordan inklusionsindsatsen påvirker brugen af specialundervisningstilbud – både egne såvel som udenkommunale tilbud.

Kapitel 6 omhandler den indsats, der bliver gjort for unge med særlige behov, efter de har afsluttet grundskolen (STU – særlig tilrettelagt undervisning).

Kapitel 7 giver en status for voksenspecialundervisningen, som også hører under PPR.

Kapitel 8 gennemgår hovedresultaterne fra PPR's forældretilfredshedsundersøgelse.

Kapitel 2: Forebyggende indsatser

PPR's virke har siden 1980'erne været baseret på Folkeskolelovens hensigt om, at børn og unge med specialpædagogiske behov blev sikret den fornødne støtte. Allerede dengang var forventningen, at PPR var garant for den inkluderende indsats. Foruden opgaven med at udrede børn og unge, som har brug for et specialpædagogisk tilbud, har PPR en hel central rolle i at sikre muligheder for, at de enkelte børn og unge får de fornødne rammer til at trives og udvikles indenfor de almene tilbud i institutioner og skoler.

Den generelle dagsorden om øget inklusion i samfundet de seneste år, hvor børn og unge med særlige behov i videst muligt omfang skal deltage indenfor rammerne af de almindelige daginstitutioner og skoler, har understreget PPR's vigtige funktion i de forebyggende indsatser.

Derfor har PPR Center Ishøj/Vallensbæk også gennem en årrække udviklet en række forskellige tilbud, hvor fokus er rettet mod hurtig og tidlig indsats i de tilfælde, hvor vanskelighederne kan imødekomes med mindre indsatser. PPR har altid tilbudt anonym råd og vejledning til børn, forældre og personalet i institutioner og skoler, og arbejder målrettet på at synliggøre denne rolle. Det er blandt andet sket ved at udvikle mere præcise tiltag for det forebyggende arbejde, hvor fokus på hurtig indsats og princippet om "mindste indgreb" i børnenes og det unges almindelige tilbud er gennemgående.

Overblik og gennemgang af PPR's forebyggende indsatser

De indsatser, som PPR er en del af eller selv udbyder beskrives i nedenstående afsnit. Indsatser, der vil blive gennemgået er:

- Tværfaglige team-møder i institutioner og skoler
- Konsultative møder i institutioner
- Intensiv specialpædagogisk inklusionsvejledning
- LæseLøft
- Åben Rådgivning for unge
- Samtalegrupper for unge med angstproblematikker
- Uddannelse af børnehaveklassepersonalet og lærere
- Specialrådgivning til forældre med børn med autisme
- Samtalegrupper for børn og unge fra skilsmissefamilier
- Supervisionsforløb for klasser
- iPad i undervisningen
- Samtalegrupper for børn og unge fra skilsmissefamilier
- Specialpædagogiske indsatser i daginstitutioner

Denne række af specificerede og beskrevne indsatser supplerer alle de forebyggende kontakter, som PPR's medarbejdere dagligt har med børn, forældre, institutioner, skoler og andre samarbejdspartnere. F.eks. er det meget almindeligt, at bekymrede forældre ringer til en psykolog eller en talepædagog og spørger til råds om problemstillinger vedrørende deres børn. PPR har således adskillige henvendelser hver eneste dag, hvor PPR's medarbejdere bliver spurgt til råds om børns trivsel og

udvikling. Listen er således på ingen måder udtømmende for PPR's virksomhed på de forebyggende områder, men udgør de indsatser, som er tydeligt beskrevet i form og indhold.

I PPR's kvalitetsrapport fra 2011 blev antallet af konsultative henvendelser til PPR medarbejdere opgjort for at vise behovet for anonyme henvendelser om bekymringer. Det er på baggrund af disse opgørelser, at talepædagoger og psykologer har indarbejdet tid i deres arbejdsplanlægning, som er øremærket de konsultative og anonyme samtaler og møder. En stor del af den afsatte tid går til de *faste tværfaglige møder* og de *faste konsultative møder* i institutionerne og skolerne, som er beskrevet nedenfor.

Tværfaglige teammøder i institutioner og skoler

De tværfaglige team er udmøntningen af lovgivning om, at kommunen er forpligtet til, at tilbyde tværfaglig rådgivning i kommunen. De tværfaglige team i deres nuværende form blev etableret i forbindelse med kommunalreformen i 2007 og dermed ved etableringen af det forpligtende samarbejde mellem Ishøj og Vallensbæk. Formen er uændret siden 2007.

Det tværfaglige team består af en rådgiver fra Familiecenteret, en psykolog fra PPR og sundhedsplejerske. Rådgivningen foregår på fire årlige møder i institutionerne og på skolerne én gang hver måned. Det er daginstitutionens leder eller skolens leder, som har ansvaret for indkaldelse til disse møder. Der drøftes som regel anonymiserede sager, hvor bekymringerne for barnet er bredere end barnets egne trivsels- og udviklingsvanskeligheder. Det vil sige, at der som regel også er en bekymring, hvor barnets forhold i hjemmet eller uden for skole-/fritidstilbuddet drøftes. Det er også muligt at drøfte navngivne børn, såfremt forældrene er indforstået med det.

Den psykolog fra PPR, som deltager i disse møder, er som udgangspunkt også kontaktpsykolog for daginstitutionerne eller skolerne.

Det er vurderingen, at disse møder afholdes som foreskrevet, og at de generelt bliver brugt til det beskrevne formål – at kunne drøfte bekymringer i et tværfagligt forum.

De konsultative møder

I 2007 begyndte PPR at tilbyde daginstitutionerne og skolerne regelmæssige konsultative møder for at give institutionerne og skolerne et forum, hvor der kunne drøftes bekymringer for børn, der ikke var indstillet til PPR. Daginstitutioner bliver tilbudt et møde hver 2. måned med deltagelse af en talepædagog og en psykolog, og skolerne får tilbuddet én gang hver måned med deltagelse af en psykolog. I praksis viser det sig dog, at hyppigheden på skolerne varierer mellem én gang om ugen til hver 14. dag. Dette skyldes, at skolerne oplever møderne som brugbare. På disse møder er det fortrinsvis børn og unge med egne udviklings- og trivselsvanskeligheder, som bliver drøftet. Møderne har til formål at yde hurtig råd og vejledning til personalet i daginstitutioner og skoler for børn, hvor indstilling til PPR og udredning ikke skønnes at være nødvendigt.

I 2009 blev det obligatorisk at børn og unge, som daginstitutionerne og skolerne vurderede til at have brug for særlig støtte, blev drøftet konsultativt inden barnet blev indstillet til PPR. Som det var hensigten, er de faste konsultative møder blevet det primære sted, hvor denne anonyme konsultation finder sted, og hvor det aftales, hvorvidt det skønnes formålstjenstlig at indstille barnet til PPR.

Det er vores erfaring, at de fleste daginstitutioner og skoler bruger de konsultative møder konstruktivt, og at personalet i daginstitutionerne og på skolerne hurtigt får relevant råd og vejledning, som de kan omsætte i praksis. I nogle daginstitutioner og på nogle skoler afholdes møderne hyppigere end foreskrevet, da det giver pædagoger og lærere gode og hurtige muligheder for at kvalificere deres indsatser i forhold til børn med behov for særlig opmærksomhed.

Intensiv specialpædagogisk inklusionsvejledning

Inklusionsvejledning er et tilbud til folkeskolerne i Ishøj og Vallensbæk. Der er tale om et intensivt specialpædagogisk vejledningsforløb til de teams, som har en elev i klassen med udprægede adfærds-, og opmærksomhedsproblemer. Formålet med inklusionsvejledning er at opkvalificere lærerne og pædagogernes viden om børn med adfærds-, og opmærksomhedsproblemer ved at give dem specialpædagogisk vejledning ift. konkrete metoder og materialer, der kan forebygge at eleven ekskluderes til mere vidtgående specialpædagogiske tilbud. Det er konsulenter fra PPR, der varetager inklusionsvejledningen.

Det er teamet omkring eleven, der i samarbejde med skolens leder og psykolog samt elevens forældre beslutter at gøre brug af inklusionsvejledning. Selve inklusionsforløbet består af fem vejledningsgange af 1½ - 2 timer. Udover selve møderne er konsulenterne også med i undervisningen og vejleder teamet i forhold til de aftalte interventioner. Et vejledningsforløb strækker sig over 3 – 4 måneder. Skolelederen og psykologen er repræsenteret på det første møde og igen ved det afsluttende møde. Formålet er at sikre og fastholde en fælles viden om barnets udfordringer samt effekten af de anbefalede og afprøvede interventioner. På det sidste møde deltager forældrene også.

Siden foråret 2011 har der været afholdt 32 inklusionsvejledningsforløb (16 i Ishøj og 16 i Vallensbæk), og nye står på venteliste. Der er en markant tendens til, at inklusionsvejledning søges på baggrund af børn med diagnoser inden for ADHD og Autismespektret med forstyrrende og udadreagerende adfærd. Ud af de 32 forløb, som har været afholdt, er 23 fortsat inkluderet på skolerne, mens 9, enten undervejs i forløbet eller sidenhen, er visiteret til andre tilbud herunder gruppeordninger og specialskoler.

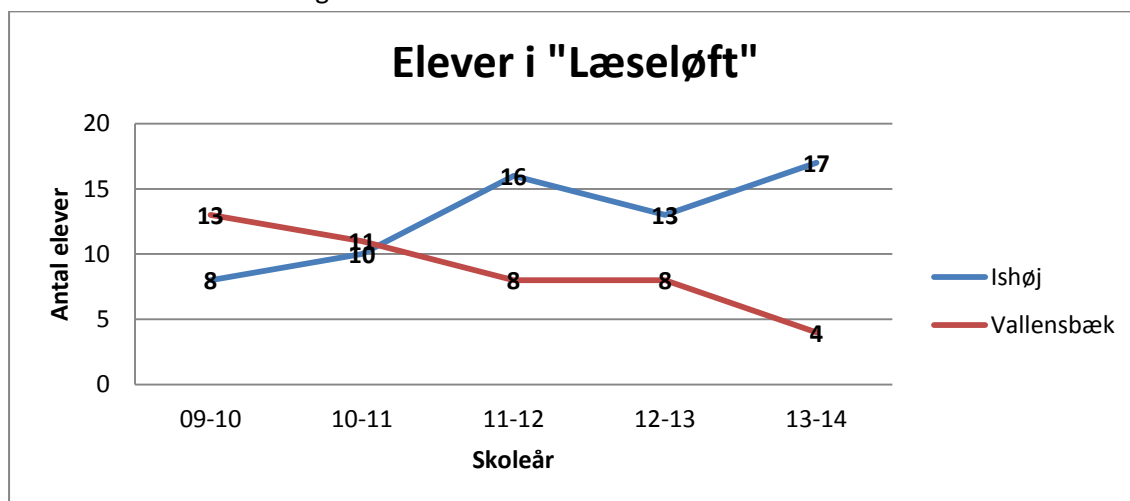
Hvert vejledningsforløb evalueres af hvert enkelt teammedlem, barnet og dets forældre. Der er generelt stor tilfredshed med kvaliteten af inklusionsvejledningen. Teamet oplever i højere grad at lykkes med deres undervisning og få barnet engageret heri. Flere melder også tilbage, at kontakten mellem dem og barnet og dets forældre er blevet mere positiv. Børnenes tilbagemeldinger går på, at de oplever sig mere positivt mødt af de voksne, at de oplever færre irettesættelser, at undervisningen i højere grad tilpasses dem, og at de derfor bedre kan koncentrere sig i undervisningen. Forældrenes tilbagemeldinger viser, at de oplever et barn, der i højere grad lykkedes, og som derfor kommer gladere og mindre træt hjem fra skole. Lærerne oplever ligeledes, at de har fået værktøjer til at håndtere hele klassen.

Fremadrettet ser vi et udvidet behov for inklusionsvejledning. Der er en positiv tendens til, at skolerne er blevet mere opmærksomme på at søge om inklusionsvejledning allerede i børnehaveklassen. Dette ses som et resultat af, at beslutningerne omkring "Nye Veje i Specialundervisningen" begynder at slå igennem på skolerne, og at der ikke længere oprettes specialklasser "nedefra" på børnehaveklassetrin.

12-ugers intensivt læsekursus - "LæseLøft"

I skoleåret 2009/2010 blev der etableret et kursustilbud for elever i Ishøj og Vallensbæk på 3. – 5. klassetrin med læse- og skrivevanskeligheder på Vallensbæk Skole. Erfaringer og viden havde vist, at man gennem en forholdsvis kort og intensiv indsats kunne løfte elevernes læse- og skriveniveau. Eleverne har i de 12 uger 20 timers dansk og 5 timers matematik om ugen, hvor der arbejdes målrettet med deres vanskeligheder. Forløbet afsluttes med en tilbagemelding til elevens dansklærer, som følger op på indsatsen, når eleven vender tilbage til sin klasse.

PPR har ansvaret for visitering af eleverne til LæseLøft. Der visiteres årligt 21 elever til 3 kursusforløb på baggrund af indstillinger fra læsevejledninger på skolerne i Ishøj og Vallensbæk. Visitationen sker sammen med én af lærerne fra LæseLøft samt læsekonsulenten fra Center for Børn og Undervisning i Ishøj. Der har ikke været ledige pladser i LæseLøft i hele den periode, hvor tilbuddet har været udbydt. Normalt ansøger læsevejlederne flere pladser end der er kapacitet til. I disse tilfælde vurderes det, hvilke elever der bedst vil kunne profitere af tilbuddet. Fordelingen af elever mellem Ishøj og Vallensbæk har udviklet sig således fra tilbuddet startede:



Som det fremgår af grafen, var der en overvægt af elever fra Vallensbæks skoler de første år, mens der har været flest elever fra Ishøj skoler i de seneste år. Fordelingen af elever i Ishøj og Vallensbæk er generelt 58% elever fra Ishøj og 42% elever fra Vallensbæk. Over den 5-årige periode, som er vist ovenfor, har fordelingen af elever på LæseLøft været 60% elever fra Ishøj og 40% elever fra Vallensbæk. Brugen af LæseLøft afspejler således den generelle fordeling af elever mellem Ishøj og Vallensbæk. Det er uklart hvorfor, der har været denne udvikling. Udviklingen bliver derfor analyseret i den nærmeste fremtid.

Evaluering af Læseløft

Der er i foråret 2013 udarbejdet en intern effektundersøgelse af LæseLøft. I undersøgelsen er 33 elever undersøgt med den samme test (Testbatteriet) inden starten og efter afslutning af forløbet i LæseLøft. Det samlede resultat viser, at eleverne samlet set går klart frem i deres læse- og skriveudvikling.

Læseudviklingen er målt på tre forskellige faktorer:

- På den ene faktor (Grafisk ordgenkendelse) går 51,5% (17 elever) frem i deres udvikling

- På den anden faktor (Helordsgenkendelse) går 87,9% (29 elever) frem
- På den tredje faktor (Fonologisk ordgenkendelse) går 81,8% (27 elever) frem.

Det overordnede billede er således, at LæseLøft har en høj effekt på baggrund af indsatsens relativt korte forløb.

LæseLøft finansieres med en hel lærerstilling fra Ishøj og en ½ lærerstilling fra Vallensbæk, dvs. en fordeling på 66% til Ishøj og 33% til Vallensbæk.

Åben Rådgivning for unge

PPR Center Ishøj/Vallensbæk fik i året 2012 bevilget 50 % af omkostningerne til etablering af projektet "Ung og hvad så?" gennem Undervisningsministeriets pulje til udbredelse af åben anonym rådgivning. Formålet var at bygge stærkere broer mellem folkeskolen, ungdomsskolen og ungdomsuddannelser/ungdomstilbud gennem adgang til åben, psykologisk rådgivning. Målgruppen var unge i alderen 14-24 år i kommunerne Ishøj og Vallensbæk. Rådgivningen skulle give de unge en større selvindsigt i egne udfordringer, åbne op for nye muligheder gennem anerkendelse af egne kompetencer og potentielt medvirke til at sikre fastholdelse i nuværende uddannelsesforløb og i overgangen fra folkeskole til ungdomsuddannelse.

Projektet, der blev etableret den 1.1.2012, har været baseret på en åben, anonym rådgivning med en psykolog fast tilknyttet projektet, og fysisk placeret på Ishøj Ungdomsskole. De unge har haft mulighed for at komme i kontakt med rådgivningen enten via telefon, SMS eller ved personligt fremmøde. Der har været åbent hver torsdag mellem kl. 14.00 og 16.00. Unge, der har været forhindret i at møde i det faste tidsrum, har fået tilbud om en anden dag. Projektet blev primært placeret på Ungdomsskolen, da man ønskede at PPR kunne bidrage til at sikre en god overgang fra folkeskole til ungdomsuddannelse og videre i det voksne liv.

Da projektet havde kørt i et år, havde der været 20 samtaler. Omkring tre unge har fået mellem 2-4 samtaler, medens de øvrige unge har været i rådgivningen én enkelt gang. 20 % af de unge, der har opsøgt rådgivningen, er kommet fra en ungdomsuddannelse og været over 18 år. Alle øvrige unge har gået i almindelig folkeskole.

Den Åbne Rådgivning er videreført efter projektperioden i 2012 med den ændring, at rådgivningen har et fast telefonnummer, hvor de to tilknyttede psykologer kan kontaktes via opkald eller via sms. Det aftales herefter med de enkelte unge (eller deres forældre), hvor og hvornår samtalen finder sted. Dette er mere hensigtsmæssigt for de unge, men det er også en bedre brug af psykologernes tid.

Samtalegrupper for unge med angst

Gennem flere år har PPR Center oplevet en tilvækst i unge med angstsvanskeligheder. Derfor blev der i efteråret 2012 opstartet et gruppeforløb for unge mellem 13 og 17 år med angst eller angstlignende problemstillinger. Gruppetilbuddet blev varetaget af to medarbejdere fra PPR Center. Et tilsvarende forløb blev afviklet i foråret 2013. De unge er fortrinsvis blevet henvist af psykologerne på skolerne.

I vores evaluering af forløbet har det været vigtigt at de unge, som kom med i grupperne, kunne bidrage på en god måde i grupperne. Det har derfor været målet at skabe relativt homogene grupper, hvor de unges problematikker ikke var alt for massive. Dette er én af årsagerne til, at begge de afviklede grupper kun har haft 3 unge pr. gruppe, selvom der har været plads til op til 6 unge. En anden årsag er formentlig et manglende kendskab til tilbuddet. De 6 unge, som har indgået i grupperne, har generelt set haft et forløb med et godt udbytte.

Det forventes, at der etableres en gruppe i foråret 2014. Dog er det afgørende for tilbuddets fortsatte relevans, at der bliver større efterspørgsel på tilbuddet. Derfor er det vigtigt i den kommende periode, at kendskabet til tilbuddet bliver bredt ud hos de unge og deres familier, men også at holde fokus på, hvilke behov der er for denne målgruppe.

Klasseintervention

Allerede tilbage i 2005 var vi opmærksomme på, at der var behov for at udvikle koncepter, hvor fokus var dynamikken i grupper og dermed også i hele klasser. Derfor blev der igangsat et pilotprojekt, hvor lærerne fik råd, vejledning og supervision til at forbedre trivslen i deres klasser. De gode erfaringer blev omsat til projektet "Mere Trivsel i Klasserne" i perioden 2008 til 2010, hvor metoderne blev afprøvet og evalueret i samarbejde med Undervisningsministeriet. Effekten af indsatsen blev evalueret af Teori- og Metode Centeret, og den overordnede konklusion var, at indsatsen generelt havde høj effekt.

Projektet blev videreført i PPR som en betalingsydelse til skolerne i Ishøj og Vallensbæk. Trods de gode resultater var det åbenlyst, at forløbenes relativt høje ressourcebehov var en barriere for både PPR og skolerne. Derfor blev der i skoleåret 2012-2013 afprøvet andre, mindre ressourcekrævende modeller, som kunne afvikles indenfor PPR's ressourceramme.

I august 2013 udkom der et materiale fra Egmont-Fonden, som lå i direkte forlængelse af "Mere Trivsel i Klasserne", men hvor metoderne var mere fleksible. Det er derfor besluttet, at tilbuddet efterhånden skal gives til skolerne af skolens kontaktpsykolog. Konceptet er fortrinsvis anvendeligt for klasser i 4. til 10. klasse.

Sideløbende udvikles der i øjeblikket et tværfagligt koncept for 0. til 3. klasse, hvor hensigten også er at forbedre klassernes dynamik og elevernes indbyrdes trivsel. Det forventes, at skolerne i Ishøj og Vallensbæk får mulighed for at aftale forløb fra august 2014.

Inklusionsvejledning med iPad

Det seneste tiltag i forbindelse med inklusionsvejledning er muligheden for at tilbyde skolerne et udvidet vejledningsforløb med en iPad tilknyttet. Projektet startede i december 2013 og løber frem til december 2014.

Et projekt med iPad til de børn vi laver inklusionsvejledning for, vil give børnene mulighed for at blive mødt med en større struktur, flere gentagelser og undervisningsprogrammer, der tager afsæt i den enkelte elevs behov og forudsætninger.

Alle børn og unge, men særligt børn med funktionsvanskeligheder, har behov for at blive mødt med en undervisning som tager afsæt i deres nærmeste udviklingszone, og det kan være en udfordring for lærere og pædagoger at skabe den nødvendige undervisningsdifferentiering. Ved at koble en iPad til inklusionsvejledningen for det enkelte barn, får barnet direkte adgang til materialer afstemt hans/hendes læringsniveau.

Vi forventer, at kunne implementere iPad i 10 vejledningsforløb. Dette vil betyde, at lærer og elev følges tættere og over længere tid, end det er tilfældet på nuværende tidspunkt, men grundlæggende vil vejledningsforløbet være det samme, som beskrevet under afsnittet om ”intensiv specialpædagogisk inklusionsvejledning”.

De overordnede formål med dette projekt er dels, at det enkelte barn oplever sig bedre inkluderet, dels at lærerne i højere grad oplever at lykkes med inklusion. Det har vist sig, at være en stor hjælp for lærerne, og vurderingen er foreløbig, at iPaden er nem og hurtig at implementere, og der opleves et spring i motivationen hos eleven, når iPaden bruges.

Yderligere evalueringer og erfaringer ligger klar ved udgangen af juni 2014.

Kompetenceudvikling

I forbindelse med Nye Veje i Specialundervisningen og øget inklusion har PPR gennem de sidste 2 år bidraget i forhold til kompetenceudvikling af lærere og pædagoger.

Det er konsulenter fra PPR, der varetager det store kursusprogram De Utrolige År. Et program som har særlig fokus på at træne lærere og pædagoger i proaktive strategier, som forebygger uro, uopmærksomhed og aggression hos elever i de mindre klasser. Udover at træne lærere og pædagoger i almen klasseledelse er programmet praktisk orienteret med mange ideer og eksempler på, hvordan man som underviser kan mindske koncentrationsproblemer, forebygge uro i overgangssituationer, og undgå aggression i klasseværelset og skolegården. De Utrolige år anbefales af Socialstyrelsen. Kurset løber over et halvt år.

Siden januar 2012 er 12 udvalgte lærere (ressourcepersoner), 9 fra Ishøj og 3 fra Vallensbæk, uddannet i De Utrolige År. Hertil kommer i alt 32 børnehaveklasselærere og assistenter fra begge kommuner.

En sammentælling af evalueringerne fra hver kursusgang viser, at deltagerne finder kurset brugbart:

	Ikke brugbart	Neutralt	Brugbart	Meget brugbart
Jeg fandt at indholdet i dette kursus var:	0 %	4 %	70 %	26 %
Jeg synes at gruppeledernes undervisning var:	0 %	8 %	57 %	35 %
Jeg synes at gruppediskussionerne var:	0 %	4 %	47 %	49 %

Der starter nye hold i De Utrolige År i foråret 2014 for kommende 1. klasselærere i dansk og matematik fra de 8 skoler i Ishøj og Vallensbæk.

Udover De Utrolige År står konsulenter fra PPR også for yderligere kompetenceudvikling.

I efteråret 2013 har skolernes ressourcepersoner inden for inklusion samt deres børnehaveklasselærere og assistenter deltaget i 8 kursusgange af 3 timer hvor det gennemgående tema har været at øge de ansattes viden om de eksekutive (selvregulerende) funktioner og arbejdshukommelsen hos børn. Det vil sige hvilke bagvedliggende årsager der er til – at såvel de eksekutive funktioner samt arbejdshukommelsen hos langt de fleste børn fungerer fint, mens den hos andre børn fungerer langt svagere, og i visse tilfælde kan give sig udslag i generelle og specifikke indlæringsvanskeligheder samt vanskeligheder mht. at opretholde koncentrationen i undervisningssituationer.

Der har også været kurser i diagnosen ADHD og Autisme, samt forældresamarbejde.

Samtalegrupper for børn og unge som er ramt af skilsmisse

Børn og unge som vokser op med forældre, som er skilt, oplever i nogle tilfælde en splittelse mellem forældrene og mistrives i dette. Ofte skyldes det åben konflikt mellem forældrene, hvor kampen om forældremyndigheden er åbenlys, mens det andre gange skyldes andre forhold som gør, at barnet oplever at være i spændingsfelt mellem forældre, søskende, skiftende hjem mm.

Især psykologerne i PPR møder ofte disse børn og har somme tider samtaler med børnene. Effekten af samtalerne kan dog blive meget bedre, hvis børnene mødtes i samtalegrupper, hvor de kan identificere sig med hinanden, føle sig forstået og inspirere hinanden til at håndtere de udfordringer, som en skilsmisse kan medføre.

Derfor er PPR Center i øjeblikket i gang med udvikling af et tilbud, som forventes opstartet i foråret 2014. Det vil være 2 psykologer fra PPR, som vil varetage samtalegrupperne.

Inkluderende tilgang i det støttepædagogiske arbejde i daginstitutioner i Ishøj

I forlængelse af det øgede fokus på inklusion i folkeskolen (bl.a. gennem projektet "Nye Veje i Specialundervisningen") blev det foråret 2013 besluttet, at støtten til førskolebørn med særlige behov fik et øget inkluderende fokus.

Denne beslutning betyder organisatorisk, at støttepædagog-området overflyttes til PPR, hvormed PPR får ansvaret for den videre udvikling af en mere inkluderende støtte af førskolebørn i daginstitutioner.

Støttepædagogerne har til og med 2013 haft 3 børn hver (pr. fuldtidsstilling), og indsatsen blev i høj grad tilrettelagt ud fra det enkelte barns behov. I den nye model, som blev politisk besluttet i august 2013, vil støttepædagogerne kun have ét fast barn (pr. fuldtidsstilling), mens de i den øvrige tid vil være fast tilknyttet to daginstitutioner. Sammen med daginstitutionerne aftales der målrettede indsatser i kortere eller længere perioder, hvor der arbejdes med enkelte børn eller hele grupper af børn. Målsætningen i disse indsatser vil altid være, at der skabes rammer og pædagogisk praksis, hvor alle institutionens børn kan trives og udvikles indenfor den almene pædagogiske tilgang.

Fremover vil det fortrinsvis være børn med varige funktionsnedsættelser og handicap, som i den nye model kan visiteres til fast støttepædagog. Ambitionen er at udvikle langt mere fleksible og målret-

tede specialpædagogiske indsatser i forhold til især børn med adfærdsmæssige vanskeligheder. Dette kan både ske med afsæt i det enkelte barn eller i grupper af børn.

Tidsplanen er foreløbigt, at der ansættes en koordinator for støttepædagogerne i den nærmeste fremtid, at støttepædagogerne kvalificeres til mere inkluderende metoder og at de mere konkrete rammer aftales med institutionerne i Ishøj. Implementeringen starter i begyndelse af 2014 og vil være fuldt ud implementeret i august 2014. Ordningen bliver evalueret i foråret 2015.

Opsummering

PPRs virksomhed i Danmark, og dermed også PPR i Ishøj og Vallensbæk, har altid haft som en vigtig opgave at bidrage til de forebyggende indsatser i kommunerne. Med de seneste års klare fokus på inklusion er det blevet endnu vigtigere at gøre opmærksom på, hvordan PPR kan bidrage til de forebyggende og inkluderende indsatser, og således ikke kun medtænkes i indsatser, hvor et barn og eller en ung ikke længere kan indgå i de almene fællesskaber i institutionen eller skolen.

Dette er årsagen til, at PPR Center Ishøj/Vallensbæk har udviklet en hel række tilbud i forhold til de forebyggende og inkluderende indsatser. Indsatser som er målrettet institutionernes og skolernes personale samt indsatser, som er målrettet børnene og de unge. Som det ses ovenfor, er disse indsatser velbeskrevet i forhold til målgrupper, henvisningsprocedure og metoder og for mange af indsatserne, er der også udarbejdet foldere eller flyers, som beskriver tilbuddene. Det er dog vores vurdering, at dette informationsmateriale hurtigt går tabt i den daglige strøm af informationer. Derfor bliver det endnu vigtigere i den kommende periode at få udviklet en kommunikationsstrategi, som tydeliggør de forebyggende indsatser, der er mulige at trække på, og at disse i sidste ende når de børn og unge, som det handler om.

Som det fremgår ovenfor, er de igangværende projekter og indsatser blevet evalueret. Det er dog meget forskellige evalueringsmetoder, som har været taget i brug. Fremadrettet vil et fokus for PPR Center derfor være, at evalueringen af indsatserne fremadrettet sker med enkle og ensartede metoder, uden at det går ud over kvaliteten af evalueringen.

Kapitel 3: Særlige indsatser – i relation til indstillinger

Hvad betyder det, at et barn eller en ung bliver indstillet til PPR? Dette er bl.a. en betegnelse for en formaliseret proces, hvor barnets vanskeligheder beskrives, hvor beskrivelserne og bekymringerne fremsendes til PPR Center og der oprettes en sag. Det er også en betegnelse for den proces, hvor forældre, daginstitution eller skole beder om fageksperternes råd og vejledning til at håndtere et barns problemstilling. Det er som regel også en proces, hvor barnets vanskeligheder og ressourcer udredes af psykolog, talepædagog og/eller fysio-/ergoterapeut. Udredningen kan føre til råd og vejledning til institutionens eller skolens personale, men den kan også føre til videre udredning i andet regi, f.eks. i Børneklinikken, Børne- og Ungdomspsykiatrien, VISO (den nationale **V**idens- og **S**pecialrådgivnings**O**rganisation) eller andre instanser med højt specialiseret viden. Endelig kan det føre til, at barnet eller den unge visiteres til en særlig indsats i PPR eller til en anden, lovbunden specialpædagogisk foranstaltning.

I kvalitetsrapporten i 2011 blev det deltageret beskrevet, hvilke elementer der kunne indgå, når et barn bliver indstillet til PPR. I denne rapport vil der være fokus på nogle bestemte elementer i forbindelse med denne proces:

Indstillinger til PPR: Dette er blevet fulgt i de foregående 2 kvalitetsrapporter, da antallet af indstillinger er en indikator for, hvorvidt de forebyggende indsatser har den ønskede effekt. Herunder gives også en gennemgang af det børnegrundlag (udviklingen i børnetallet), som de to kommuner har haft over en 5-års periode.

Målttede indsatser for indstillede børn: I denne rapport differentieres der mellem indsatser, som er lovpligtige og de som ikke er. De indsatser, som er beskrevet i dette kapitel, er måder at organisere PPR's fagprofessionelle indsatser. Fælles for disse tilbud og indsatser er, at der findes veldefinerede beskrivelser af indstilling, visitation og beslutningskompetence. På den anden side er tilbuddene også kendetegnet ved, at de løbende forandrer sig for at tilpasse behovet hos målgrupperne. De lovpligtige indsatser beskrives nærmere i kapitlerne 4 og 5 for hhv. førskole- og skoleområdet.

I kapitel 8 gives desuden en gennemgang af resultaterne fra en undersøgelse, hvor der netop er spurgt ind til forældrenes oplevelse og erfaringer med kontakten til PPR i forbindelse med deres barns indstilling.

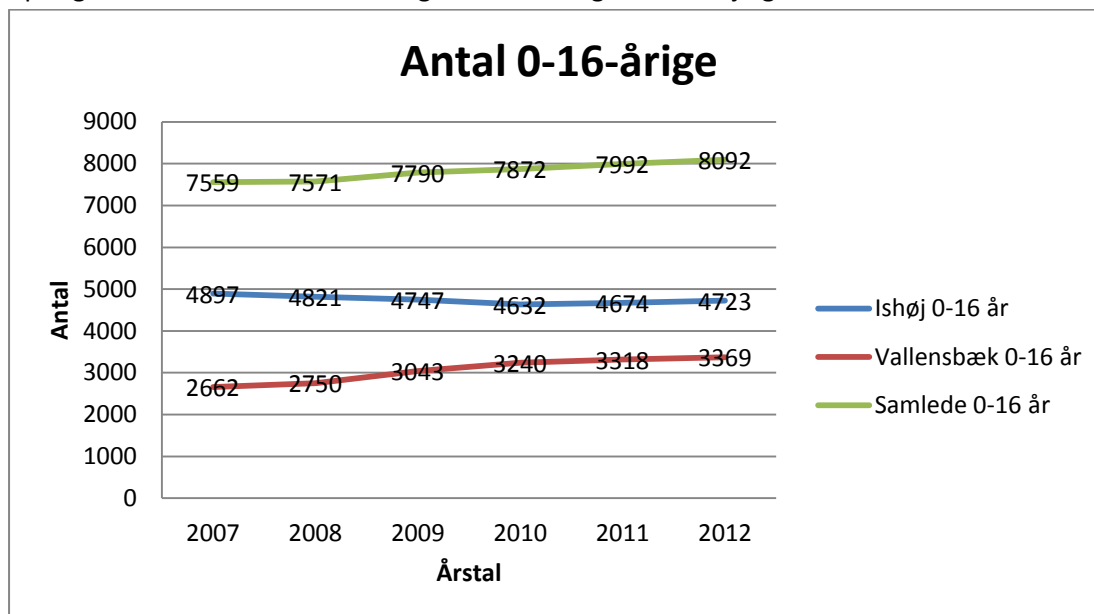
Indstillinger til PPR

Når et barn blev indstillet til PPR, har det gennem flere år været målet, at der blev iværksat pædagogisk og/eller psykologisk undersøgelse og efterfølgende rådgivning og vejledning hurtigere end tidligere. Endvidere var det målet, at PPR fik øget mulighed for at iværksætte grundigere undersøgelser. Det blev vurderet, at mange indstillinger var unødvendige, da rådgivningen og vejledningen fra PPR's fagprofessionelle til især pædagoger og lærer sagtens kunne ske på baggrund af anonyme henvendelser. Dette forudsatte iværksættelse af forebyggende og anonyme muligheder til personalet i daginstitutionerne og skolerne. Som beskrevet tidligere har dette fungeret i en del år, og forventningen har været, at effekten af disse tilbud kan aflæses i et faldende antal af indstillinger til PPR. Derfor har denne udvikling været fulgt i de seneste 5-6 år.

Indstillinger sammenholdt med børnetal

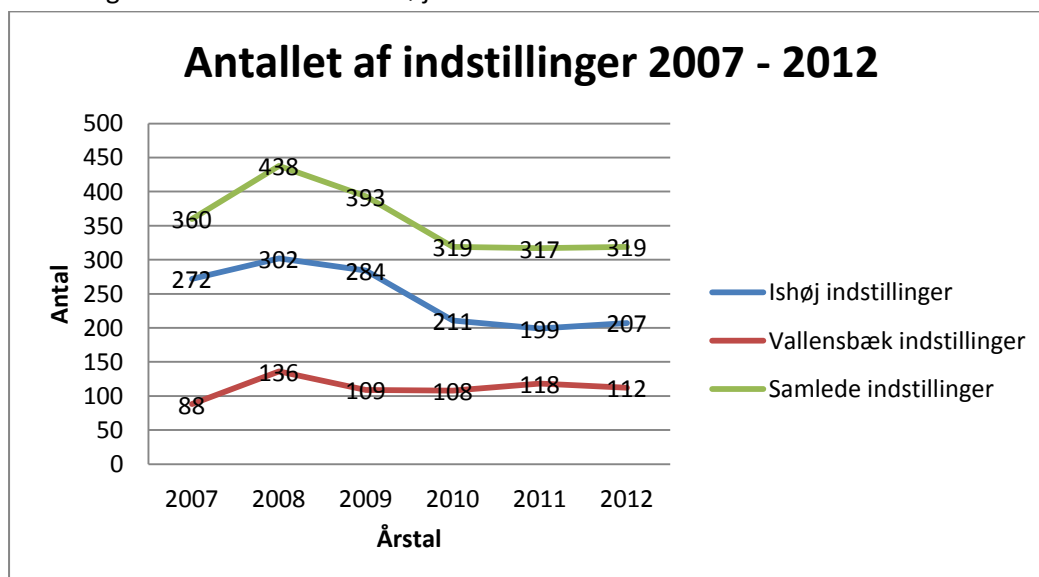
De nedenstående diagrammer viser det samlede børnegrundlag, som kan fungere som en strømpil for, om presset på ydelser vil falde eller stige i de kommende fem år. Det er antagelsen for nedenstående tal, at når det samlede børnetal stiger, kan det afføde et øget pres på diverse ydelser indenfor specialpædagogisk bistand.

Opslag i Danmark Statistik viser følgende udvikling i hhv. Ishøj og Vallensbæk kommuner:



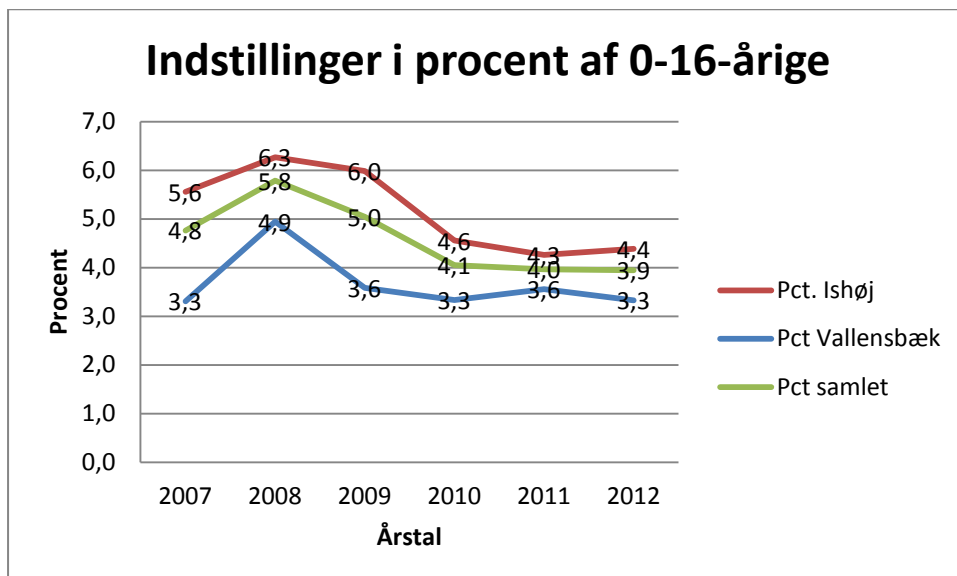
I perioden 2007 – 2012 er antallet af 0-16-årige steget med 533. Vallensbæk tegner sig for den største del af det øgede børnetal med en stigning på 24%. Ishøj har derimod haft et svagt fald i andelen af 0-16-årige på 8%.

Til trods for denne udvikling i børnetallet har der ikke været de store ændringer i antallet af årlige indstillinger til PPR – hverken i Ishøj eller i Vallensbæk.



Kilde: Elektronisk sagssystem (WIN-PPR).

Når disse tendenser samles, kan der beregnes den relative andel af indstillinger de enkelte år. Dvs. hvor stor en procentdel af børne og unge, der er blevet indstillet de pågældende år:



Grafen viser, hvor mange procent af de samlede årgange antallet af indstillinger udgør. Vallensbæk ligger stabilt omkring de 3%, hvorimod Ishøj har oplevet et fald fra 5,6% til 4,4%.

Antallet af indstillinger falder markant fra 2008 til 2010, men faldet er herefter stagneret. Det tyder således på, at de forebyggende og især de faste konsultative møder i institutionerne og på skolerne har haft den ønskede effekt, og at effekten er fastholdt over de efterfølgende år.

Det er dog især bemærkelsesværdigt, at antallet af indstillinger fra Vallensbæk ikke er steget væsentligt i årene fra 2009 til 2012, og at der rent faktisk har været et relativt fald i antallet af indstillinger.

PPR vil fortsat have fokus på at nedbringe antallet af indstillinger, da dette på den ene side skaber bedre mulighed for en målrettet og forebyggende indsats. Dvs. en hurtig og fleksibel indsats, som institutionerne kan drage nytte af. Samtidig skabes der bedre mulighed for, at der bliver iværksat højt specialiserede udredninger, og at PPR kan indgå i mere intense rådgivnings- og vejledningsforløb efterfølgende.

Særlige indsatser i PPR

Når et barn eller en ung er indstillet til PPR medfører det i de nogle tilfælde, at barnet eller den unge indstilles til en såkaldt foranstaltning. Dvs. at barnet henvises til et tilbud, som er omfattet af bestemmelser i lovgivningen. For PPR er det som regel bestemmelser i Folkeskoleloven og de tilhørende bekendtgørelser samt i visse tilfælde også efter den Serviceloven.

Men der findes også en række tilbud, som er oprettet som en del PPR's ydelser, da disse er effektive og fleksible måder at forebygge behovet for de lovbestemte foranstaltninger, der som regel er mere omfattende ressourcemæssigt. Disse forebyggende tilbud er beskrevet nedenfor, mens de lovbestemte foranstaltninger er beskrevet i de næste kapitler om specialpædagogiske foranstaltninger på hhv. førskole- og skoleområdet.

Sproggrupper

Talepædagogerne har fra skoleåret 2013–14 organiseret undervisningen i 7 små sproggruppeforløb til børn med udtalevanskeligheder eller andre sproglige vanskeligheder. Der er i hver gruppe plads til 6 børn, og de får undervisning af to talepædagoger 2 formiddage om ugen i 5 uger. Vi bruger ca. samme undervisningstid til grupperne som tidligere, men der er med denne organisering plads til at flere børn får et tilbud. I løbet af et skoleår får 42 børn et tilbud i et lille sproggruppeforløb. Forældre og pædagoger bliver inviteret 2 gange i hvert sproggruppeforløb, hvilket giver dem bedre mulighed for at fortsætte arbejdet med barnet efter sproggruppeforløbet med løbende vejledning fra talepædagogen.

I sidste skoleår var ca. halvdelen af børnene i de almene sproggrupper bosat i Vallensbæk

Målttede indsatser i forhold til børn med tale-, sprog- og hørevanskeligheder

Ud over tilbud til børn med fonologiske eller andre sproglige forsinkelser, har vi særlige tilbud til børn med andre specifikke vanskeligheder.

Talepædagogerne får stadig mere specialiserede kompetencer og kan varetage flere specialopgaver. Døvfødte børn, som nu oftest bliver CI opereret (Cochlear Implant. Et implantat, der overtaget funktionen af det defekte indre øre), har stadig en særlig udfordring i at lære sproget, og har ofte problemer i læseindlæringen. Disse børn får individuel undervisning og vejledning.

Da talepædagogernes sprogarbejde med børn nu i højere grad er indsatser overfor de relationer børnene indgår i, vil talepædagogerne fra næste skoleår tilbyde kurser til forældre og pædagogisk personale i institutioner. Der vil blive udbudt kurser i:

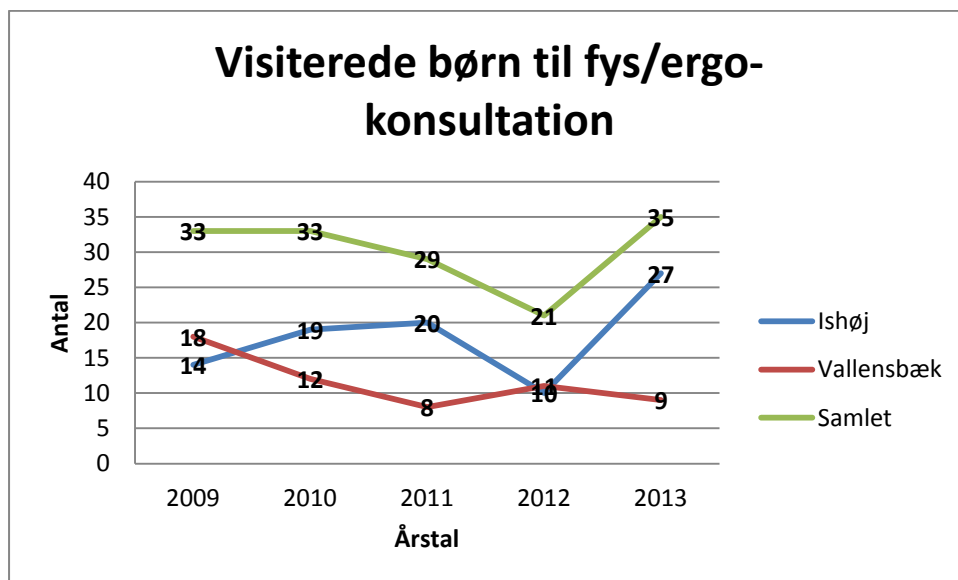
- Tidlig kommunikation, blandt andet for at afklare børns udviklingstrin med hensyn til symbolforståelse.
- Tegn til Tale som er en støttende kommunikationsform, der anvendes som supplement til talt sprog.
- Hørekursus rettet til pædagoger der har børn i institutionen som har behov for høretekniske hjælpemidler.

Fys-/ergokonsultation

PPR indgik i 2008 en aftale med fys-/ergofunktionen på Kirkebækskolen. Der visiteres i dag løbende til dette tilbud på baggrund af talepædagogernes og psykologernes indstilling. Det vurderes fra sag til sag, hvorvidt det er fysioterapeutens eller ergoterapeutens faglige ekspertise i de enkelte sager. Herefter laver fysioterapeuten eller ergoterapeuten en screening af barnets vanskeligheder, udar-

bejder et kort notat heraf og rådgiver personalet i institutionen eller skolen. Forældrene deltager ofte også på disse møder. Familiecenteret har en lignende aftale med fys-/ergofunktionen på Kirkebækskolen, når der under Serviceloven bevilges rådgivningsforløb til forældrene eller til træning/behandling af børnene. Dermed sikres der en god sammenhæng i den motoriske indsats i forhold til det enkelte barn.

Nedenstående graf viser, hvor mange børn der har været i konsultation hos enten fysioterapeut eller ergoterapeut for henholdsvis Ishøj og Vallensbæk samt en samlet opgørelse:



Det bemærkes, at antallet af indstillinger i 2012 var væsentlig lavere end de foregående år. Det skyldes, at der ikke blev visiteret flere sager i perioden fra september til oktober, da ventetiden på ydelsen var blevet meget lang. Ydelsen blev i perioden præciseret, hvorved tidsforbruget i de enkelte sager skulle nedbringes. Stigningen i 2013 skyldes ventende sager fra 2012 og det forventes, at antallet af visiterede sager falder til under 30 om året i 2014.

Det er vores vurdering, at årsagen til den store efterspørgsel efter ydelsen i høj grad skyldes kompetent og anvendelig rådgivning til personalet i institutioner og skoler. Derfor har det været nødvendigt at blive meget præcis på, at ydelsen er rettet mod opkvalificering af den pædagogiske praksis i forhold de enkelte børn og i mindre grad ydelser som afdækker, hvorvidt et barn har reelle motoriske vanskeligheder eller ej.

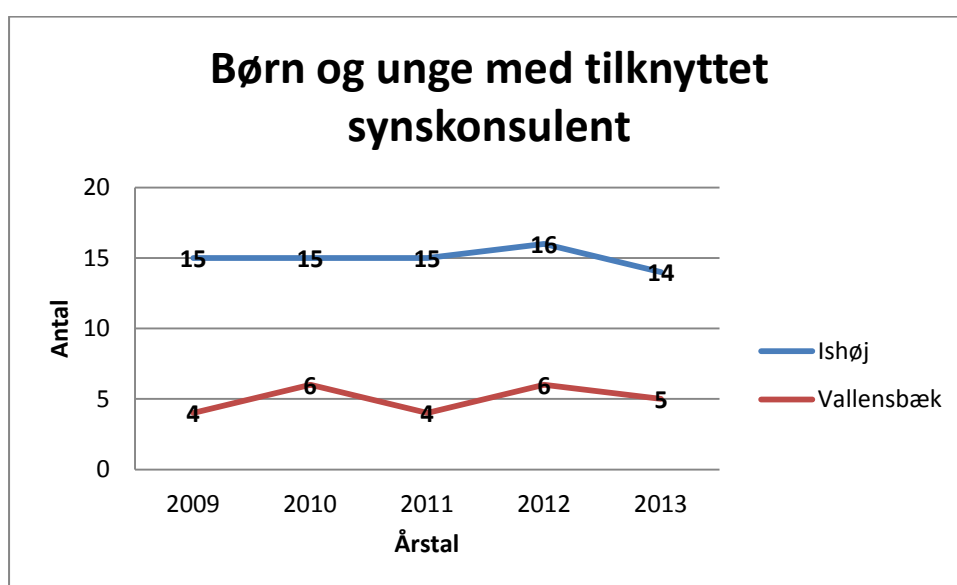
Konsulentbistand til synshandicappede

Ishøj og Vallensbæk tilbyder specialpædagogisk rådgivning til pædagoger og lærere, når institutionen eller skolen har et barn eller en ung med synsnedsettelse – i nogle tilfælde helt blinde børn. Det er på baggrund af Kennedy Institutets registreringer af børn og unge med synshandicap, at der tilbydes synskonsulentbistand. Det gælder både for børn og unge i de almene tilbud såvel som børn og unge i specialpædagogiske foranstaltninger (specialbørnehaver, specialgruppe, specialklasser og specialskoler). Konsulentbistand gives, da børnenes synshandicap ofte medfører behov for en del

specialpædagogisk viden hos det pædagogiske personale – herunder ofte massiv viden om brug af tekniske hjælpemidler.

Ydelsen tilkøbes hos det regionale tilbud ”Kommunikationscenteret” i Hellerup. Ishøj havde i 2012 udgifter på kr. 337.528, mens Vallensbæk havde udgifter til området på kr. 93.399. Der visiteres én gang årligt til konsulentbistanden på baggrund af indstilling fra Kommunikationscenteret i Hellerup. Visitationen sker i øvrigt samtidigt i samarbejde med Familiecenteret, som bevilliger synskonsulentbistand til forældrene. Økonomien til synskonsulentbistand til forældrene afholdes således af Familiecenteret.

I perioden fra 2009 til 2013 har udviklingen i antallet af børn og unge, som har haft tilknyttet en synskonsulent i institutionen eller skolen, været stabil i både Ishøj og Vallensbæk:



Den generelle tilbagemelding fra institutioner og skoler er, at synskonsulentbistanden er meget brugbar. Synskonsulentbistanden vurderes endvidere som helt afgørende for, at det er muligt at integrere synshandicappede i den almene skole. I betragtning af, at den samlede udgift til konsulentbistanden i Ishøj og Vallensbæk er mindre end udgiften til én plads i en gruppeordning eller specialskole, vurderes det også, at være økonomisk fordelagtigt at yde denne bistand. Til sammenligning koster én plads på Refsnæs, som er et bo- og skoletilbud for synshandicappede, op til 1,5 millioner om året. Fagligt gør bistanden det således muligt, at fastholde børnene og de unge i lokale og ofte også i de almene institutions- og skoletilbud.

Kvalificering af specialpædagogiske tilbud til anbragte børn

60-70% af de børn i Ishøj og Vallensbæk, som bliver anbragt uden for hjemmet, har brug for støtte enten i daginstitutionen eller i skole og fritidstilbuddet. Ishøj har valgt at være proaktiv i forhold til sikring af en fornuftig sammenhæng mellem opholdsdelen og dagtilbuddet/skolen. Dette forudsætter et tæt samarbejde mellem Familiecentret og PPR, så der er klare og tydelige arbejdsgange mellem de involverede parter.

I samarbejde med Familiecentret er der indført faste procedurer, når børn anbringes i andre kommuner, og hvor det skønnes, at der vil være behov for en særlig indsats i skole- eller dagtilbudsregi. Barnets anbringelse vurderes ud fra et helhedsperspektiv, således at barnets undervisningsmæssige muligheder for indlæring og kundskaber er indtænkt med et fremadrettet perspektiv.

Anbringelse kan først finde sted, når de kontraktlige forhold er forhandlet på plads for både opholdsdel og den særlige skoleforanstaltning.

Denne procedure for anbringelse og skoleplacering, som er særegen for Ishøj og Vallensbæk, understøttes i en undersøgelse foretaget af SFI i 2008 omkring "Anbragte børns undervisning", hvor følgende fremgår: "Det, som synes at have en stor betydning for, hvor stor en rolle fokus på skolegang spiller i visitationen er, i hvor høj grad, der eksisterer klare aftaler om, hvem der gør hvad og hvornår. Det vil sige, at der er klarhed om de faglige grænser og ansvarsområder imellem faggrupperne". (SFI, Anbragte børns undervisning, 2008, s. 37-38).

Selve skoleplaceringen er i princippet en opgave, som er gældende for barnets nye opholdskommune. Men PPR's konsulent for eksterne skoler afsøger lokale muligheder, så barnet får tilbudt den nødvendige specialpædagogiske støtte i det område, hvor barnet planlægges anbragt. Denne proces foregår typisk i samarbejde med det stedlige PPR, som har kendskab til de lokale institutions- og skoletilbud. Typisk er der tale om børn, som inden anbringelsen opholder sig i specialpædagogiske tilbud, således at der foreligger relevante sagsakter i forhold til barnets potentialer.

Nedenstående opgørelser viser antallet af helårspladser samt det økonomiske omfang.

Anbragte børn i specialundervisningstilbud (helårspladser):

	2012	2013 (forventet)
Ishøj	31,6	28,8
Vallensbæk	3,4	4,4

Anbragte børn i specialundervisningstilbud – økonomi:

	2012	2013 (forventet)
Ishøj	6.984.697	6.457.346
Vallensbæk	692.605	1.026.056

Helhedsperspektiv

Undertiden kan det forekomme, at barnet ikke trives og udvikler sig i det givne skoletilbud. Dette kan skyldes både for få eller for voldsomme udfordringer i dagligdagen og ved skoleskift er det vigtigt, at helhedssynet omkring barnet varetages.

I inklusionsøjemed er der særlig fokus på, at være med til at drøfte skolekommunens foranstaltninger, så der peges på den mindst indgribende foranstaltning. Denne synsvinkel udfordres også i forbindelse med revisitation til skoletilbuddet. Der er en forventning om at principperne for den almen folkeskole også gør sig gældende for de segregerede tilbud. Dette omfatter vigtigheden af at føle sig som en værdsat del af et socialt fællesskab for at kunne trives og udvikles og få det bedste udbytte af sin skolegang.

Det betyder, at der via konsulenten for eksterne skoler sker en opfølgning, der omhandler barnets faglige og sociale udvikling og generelle trivsel. Ligeledes sker der en løbende opfølgning og kontrol

af de økonomiske aspekter, som omhandler foranstaltningerne, herunder kørselsudgifter og skolekommunens PPR ydelser.

Når de anbragte børn, der er i særlige foranstaltninger, nærmer sig afslutning på den undervisningspligtige alder, inddrages PPR's udskolingskonsulent i de faglige drøftelser i forhold til fremtidige uddannelsesmæssige overvejelser.

Opsummering

Som det også blev beskrevet i PPRs kvalitetsrapport fra 2011, er det stadig målet at nedbringe antallet af indstillinger, hvor det ikke var afgørende for indsatsen, at barnets vanskeligheder er udredt. Vi oplever stadig, at pædagogernes og lærernes indsats ikke er afhængig af en udredning, men også kan foregå på baggrund af anonym rådgivning fra psykologerne og talepædagogerne. Til gengæld er der også brug for hurtigt at kunne igangsætte undersøgelser, hvor barnets behov for ekstra støtte afdækkes fyldestgørende.

Som beskrevet i forrige afsnit, vil én af metoderne til at reducere antallet af indstillinger være at synliggøre PPRs konsultative og anonyme muligheder for at yde råd og vejledning samt specifikke indsatser uden at indstille barnet til PPR. Hensigten er, at tydeliggøre hvordan personalet i institutioner og skoler kan få hjælp til et barn eller en elev uden at indstille først.

Dermed er det kun børn og unge, hvor det er helt nødvendigt med pædagogisk og/eller psykologisk undersøgelse og evt. videre visitering til undersøgelser som skal indstilles til PPR.

Kapitel 4: Specialpædagogiske foranstaltninger til førskolebørn

Kapitel 4 og 5 handler om de lovbundne foranstaltninger for børn og unge med et omfattende støttebehov, som ikke kan tilgodeses indenfor institutionernes og skolernes rammer. Mens dette kapitel har fokus på førskolebørnene, som har brug for omfattende støtte i deres daginstitutionstilbud, har det efterfølgende kapitel fokus på skoleelever med et omfattende støttebehov.

Nedenfor beskrives de fire foranstaltninger, som PPR har for førskolebørn. Det drejer sig om:

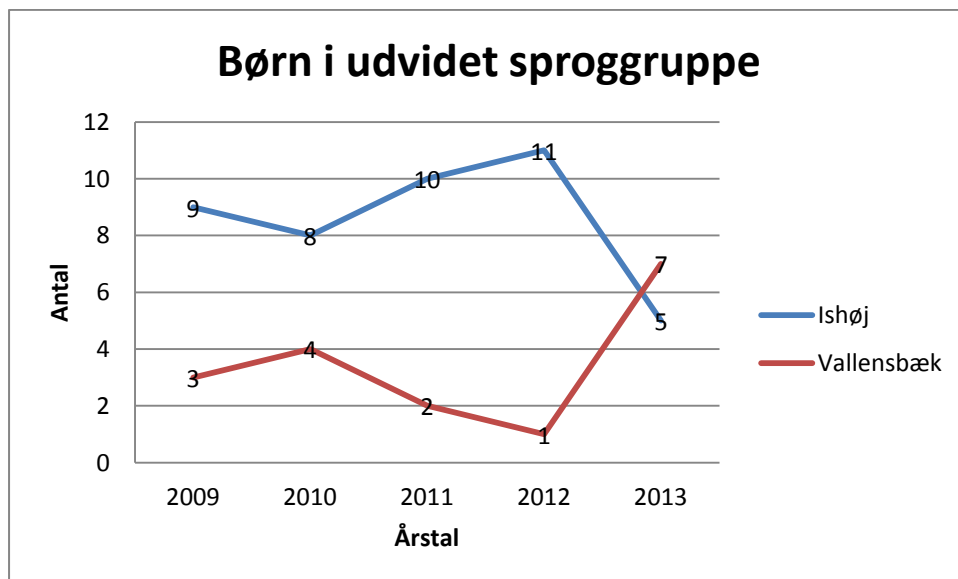
- **Udvidet sproggruppe:** Undervisning af børn med omfattende tale-/sprogvanskeligheder
- **Støttepædagog:** Fast specialpædagogisk støtte til børn i daginstitutioner
- **Specialgrupper i daginstitutioner:** Dagtilbud for børn med et støttebehov i al deres tid i daginstitutionen
- **Specialbørnehaver:** Særlig dagtilbud med meget omfattende funktionsnedsættelser og handicap.

Udvidet sproggruppe

Folkeskoleloven foreskriver, at børn med et specialpædagogisk behov som ikke er påbegyndt skolegangen har krav på undervisning (§4, stk. 1). Denne undervisning er tilrettelagt i grupper af børn med omfattende tale-/sprogvanskeligheder, som indgår i intensivt og langt forløb med to talepædagoger.

Der er i løbet af et skoleår to udvidede sproggruppeforløb for børn med større sproglige vanskeligheder, hvor der kræves en længerevarende direkte undervisningsindsats. Der er i hver af disse grupper plads til 6 børn, og de får undervisning af to talepædagoger 2 x 3 timer om ugen i 16 uger. Sidste skoleår var godt 1/3 af børnene i det udvidede tilbud bosat i Vallensbæk Kommune.

De udvidede sproggrupper er normeret til 6 børn pr. halvår. Børnene kommer både fra Ishøj og Vallensbæk. Fordelingen af børn over de seneste 5 år fra henholdsvis Ishøj og Vallensbæk ses i nedenstående graf:



PPR Center har afsat økonomi svarende til én fuldtids talepædagog til drift af foranstaltningen, som kan rumme 6 børn pr. halvår. Børn fra Vallensbæk afregnes på baggrund af den takstberegningssmodel, som anbefales af KL. Afregningsprisen er i 2013 kr. 50.110 pr. forløb (6 måneder). Derudover kommer udgifter til kørsel af børnene, som afregnes med Kørselsafdelingen i Ishøj Kommune.

Specialgrupperne i Peberkværnen og Bamsegruppen

Ishøj og Vallensbæk tilbyder specialgrupper til børn i alderen 0 – 6 år med omfattende funktionsnedsættelser og/eller handicap. Der er to specialgrupper i institutionen Peberkværnen i Ishøj samt én gruppe i institutionen Birkely i Vallensbæk. Hver gruppe er normeret til 6 børn, hvilket betyder, at der er plads til 18 børn i alt. Grupperne er normalt fyldt op, og der har gennem de sidste år kun været ledige pladser i kortere perioder.

Der visiteres børn én gang årligt til grupperne. Det sker på det årlige visitationsmøde i marts måned med virkning fra 1. april eller 1. august, hvor skolestarterne starter i sfo eller skole. Der visiteres så vidt muligt til grupper i egen kommune, hvilket betyder, at børn fra Vallensbæk visiteres til Bamsegruppen, mens børn fra Ishøj visiteres til Peberkværnen. Der visiteres i enkelte tilfælde på tværs af kommunegrænserne, hvis det skønnes fagligt relevant, og/eller hvis der er akut brug for en plads til et barn. Fordelingen af børn er pr. 1/12-2013 således:

Institution	Børn fra Ishøj	Børn fra Vallensbæk
Peberkværnen, Ishøj	16	2
Birkely, Vallensbæk	2	6

Den pædagogiske praksis er rettet mod børnenes specifikke problemstillinger, som kan være meget forskellige. Der anvendes derfor ikke én bestemt pædagogisk metode. Dette kræver, at personalet kan trække på en hel række af forskellige metoder, og at de har adgang til specialpædagogisk rådgivning. Derfor har talepædagogerne, psykologerne samt fys-/ergoterapeuterne faste aftaler omkring rådgivning af personalet.

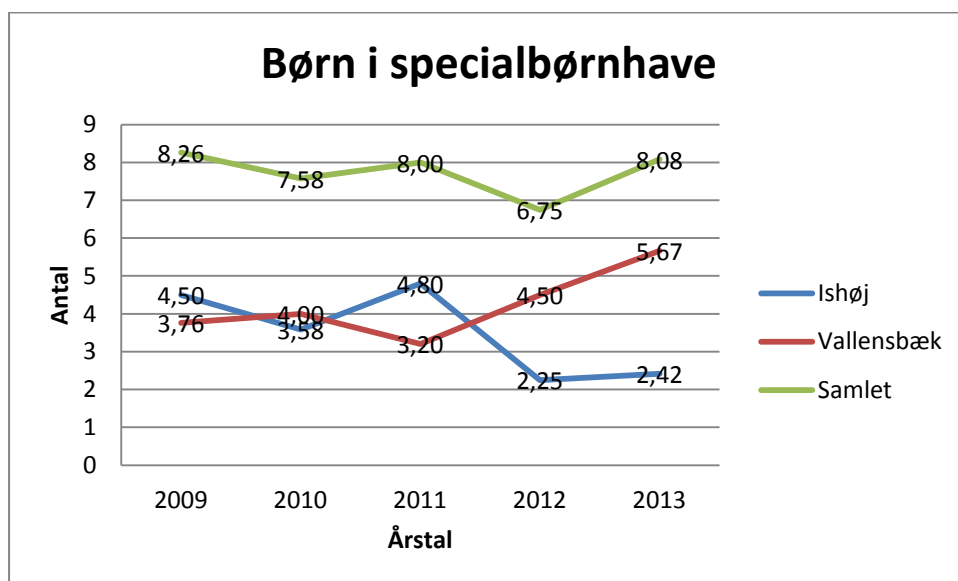
Det forhold, at specialgrupperne ligger i en institution, hvor der også er normale børn, gør, at der er gode muligheder for at have aktiviteter på tværs af specialgrupperne og normalstuerne. Derved arbejder man målrettet med at udvide de enkelte børns kompetencer i forhold til relationen til andre børn og voksne, selvom børnene er placeret i et beskyttet miljø.

Specialbørnehave

Førskolebørn med helt særlige og vidtgående specialpædagogiske behov visiteres til specialbørnehaver i andre kommuner. Som udgangspunkt har der været tale om de tidligere amtslige specialbørnehaver. Det er stadig fortrinsvis specialbørnehaven Troldemosen, som modtager børn med multiple funktionsnedsættelser, men der har også været behov for visitering til specialbørnehaven Centerbørnehaven, som har en særlig ekspertise for børn med vidtgående fysiske handicap.

Specialbørnehaverne drives efter §32 i Serviceloven og visiteres løbende i Visitationsudvalget for Daginstitutioner.

Udviklingen i brugen af specialbørnehaverne har været således de seneste 5 år:



Antallet af børn i specialbørnehaver har været relativt stabilt set over de seneste 5 år. Det tilstræbes, at tilbyde flest mulige børn plads i et kommunalt daginstitutionstilbud. Dog er der opstået et behov for pladser i meget specialiserede daginstitutioner. Bl.a. har der været behov for at bruge en børnehave for børn, som har været indlagt på hospitalet i meget lang tid og hvor der har været brug for daginstitutionstilbud, hvor der bliver taget hensyn til et meget lavt immunforsvar kombineret med, at de skal lære at begå sig blandt andre børn.

Opsummering

En af de væsentlige ændringer på det specialpædagogiske område for førskolebørn, som PPR Center vil have fokus på de næste år er udviklingen af støtten til denne gruppe. Som tidligere beskrevet bliver støttepædagogernes arbejde ændret således, at der fremover i langt høj grad bliver arbejdet forebyggende og inkluderende i stedet for, at det enkelte barn modtager støtte i længere perioder. Det betyder, at en stor del af indsatsen fra støttepædagoger ikke længere vil være en specialpædagogisk foranstaltning. Støttepædagogens funktion bliver i langt højere grad at understøtte inklusion af børn med særlige behov/ børn i udsatte positioner og dermed rette fokus mod relationerne og konteksten frem for det enkelte individ. Dette forudsætter ligesom på de øvrige områder, at der bliver udviklet nogle koncepter for, hvordan denne indsats kommer til at foregå konkret. Dvs. at der skal udvikles nogle indsatsmuligheder, som skal beskrives og formidles til institutionerne og forældrene, så det bliver gennemskueligt, hvordan disse nye tiltag kan bruges i støtten af enkelte børn eller hele grupper af børn i institutionerne.

Kapitel 5: Specialpædagogiske foranstaltninger til skolebørn

Området dækker først og fremmest over specialundervisning til skolebørn. Specialundervisningstilbuddene indeholder som regel også særlige fritidstilbud samt kørsel til de specialpædagogiske foranstaltninger. I dette kapitel beskrives disse foranstaltninger ganske kort, og udviklingen i brugen af disse beskrives, hvilket udgør en målestok for, hvorvidt det lykkes at inkludere flere elever i den almindelige undervisning. De seneste tre år har den Koordinerende Funktion for Specialundervisning (Netværk 6) gennemført sammenlignelige undersøgelser af inklusionsbestræbelser i Region Hovedstaden. Da dette er en anden målestok for inklusionsbestræbelser i kommunerne, beskrives det også. Som det fremgår nedenfor, har "Nye Veje i Specialundervisningen" medført, at Ishøj Kommune andelsmæssigt har færre elever i specialundervisningstilbud end for bare 2 år siden. I forlængelse af forældretilfredshedsundersøgelsen i kapitel 3 beskrives udviklingen i klager i forhold til specialundervisning, hvilket er en 3. målestok for, om inklusionen lykkes. Det vil sige, om forældrene er tilfredse med, at der prioriteres anderledes end tidligere i forhold til henvisning til specialundervisning.

Specialundervisning

Elever med et specialundervisningsbehov har efter Folkeskolelovens §20, stk. 2, 3 og 5 ret til skoletilbud i en specialklasse eller på en specialskole. Specialundervisningsbegrebet blev i revidering af Folkeskoleloven i 2012 præciseret til at være minimum et støttebehov på 9 timer/uge, hvilket svarer til 12 lektioner/uge. Det betyder, at elever med et støttebehov under 9 timer/uge varetages af barnets skole og at beslutningen herom alene træffes af skolelederen. Det fastholdes stadig, at støtte på 9 timer eller mere stadig skal være baseret på en Pædagogisk-Psykologisk Vurdering, som for Ishøj og Vallensbæk kommuner varetages af PPR Center Ishøj/Vallensbæk.

Det er også PPR, som har såvel visitationsansvaret som det administrative og økonomiske ansvar på området. Der afholdes årligt et visitationsmøde som koordineres af PPR Center. Her deltager skolelederne fra 3 skoler samt Centerchefen fra Center for Børn og Undervisning i Ishøj samt Skole- og Dagtilbudschefen i Vallensbæk.

Der visiteres både til egne, lokale specialundervisningstilbud samt til specialundervisningstilbud i andre kommuner. Så vidt muligt visiteres der til specialundervisningstilbud i Ishøj eller Vallensbæk, da dette giver gode muligheder for at følge eleverne tættere og i mange tilfælde kunne udvikle individuelle løsninger, som er med til at sikre, at barnet så hurtigt som muligt indgår i de almindelige tilbud. Ofte kan der være tale om, at elever delvis udsluses til en almindelig klasse for at afprøve, om eleven kan leve op til kravene i klassen. Som det fremgår nedenfor så arbejder Gildbro skolen, Vallensbæk Skole og Strandgårdskolen i høj grad med denne ambition for øje. Skolen på Ishøjgård er endvidere meget opmærksomme på, at eleverne på skolen udsluses til den almindelige folkeskole så hurtigt, som det lader sig gøre. I enkelte tilfælde visiteres der til andre kommuner, som har specialundervisningstilbud med særlige ekspertiser og kompetencer, hvilket er beskrevet nedenfor.

Henvisning til lokale specialundervisningstilbud i Ishøj og Vallensbæk

Herunder beskrives de lokale specialundervisningstilbud, som findes i Ishøj og Vallensbæk, og som er fordelt på 3 almindelige folkeskoler, 2 specialskoler og på Produktionsskolen Møllen i Ishøj:

- **Gruppeordningerne på Strandgårdsskolen** er et helhedstilbud for elever med et stort behov for specialundervisning. Der findes tre hovedtyper af gruppeordninger: (1) elever med massive opmærksomhedsvanskeligheder, (2) elever med massive kontaktvanskeligheder og (3) elever med massive indlæringsvanskeligheder. Der er som regel tale om elever med henholdsvis ADHD, Autisme og retardering. En stor del af børnene har også andre handicap eller funktionsnedsættelser. Skolen arbejder målrettet på, at elever tilbydes undervisning i skolens almindelige klasser i de fag, hvor eleverne har forudsætninger for dette.
- **Indskolingsforløbene på Gildbroskolen** er et tilbud til børn, som ikke kan klare de faglige og sociale udfordringer i en normal børnehaveklasse og 1. klasse på grund af forskellige problemstillinger, og hvor det endnu ikke er afklaret, hvad der vil være det mest relevante undervisningstilbud for barnet. Tilbuddet er under udfasning som et led i "Nye Veje i Specialundervisningen". Derfor er der i skoleåret 2013/2014 ingen klasse på 0. klassetrin, mens tilbuddet vil være helt udfaset i skoleåret 2014/2015.
- **Læseklasser på Gildbroskolen** er et tilbud til børn med massive læse- og skrivevanskeligheder. Der er aktuelt tilbud om læseklasse til elever på 6. – 9. klassetrin.
- **Specialklasserne på Gildbroskolen og Vallensbæk Skole** er et tilbud til børn, som har generelle indlæringsvanskeligheder og/eller ikke får nok udbytte af undervisningen i en normal klasse. Der tilbydes aktuelt undervisning i specialklasse på klassetrinene 2. – 10. klasse. Som et led i "Nye Veje i Specialundervisningen" udfases specialklasserne over 10 år. Første år, hvor der ikke oprettes specialklasse på 2. klassetrin vil være i skoleåret 2015/16. Skolerne arbejder målrettet på, at elever tilbydes undervisning i skolens almindelige klasser i de fag, hvor eleverne har forudsætninger for dette.
- **Skolen på Ishøjgård** er et skoletilbud for børn i alderen 6-18 år med psykosociale vanskeligheder af en sådan karakter, at de ikke kan klare sig i et almindeligt skole- og fritidsordnings-tilbud. Rådgivning til børnenes familier indgår i den samlede handleplan, og målet er at børnene kan vende tilbage til en normal klasse. En del af eleverne har et behandlingsbehov.
- **Dagklassen Møllen** er et tilbud til normalt begavede børn og unge i 7.-10.klasse, som af forskellige årsager ikke trives og udvikler sig i et almindeligt skoletilbud, og som derfor er i fare for ikke at komme i uddannelse eller arbejde.
- **Kirkebækskolen** er et specialskoletilbud til børn med multiple handicap. Der tilbydes specialundervisning fra 0. – 10. klasse. Langt hovedparten af eleverne kommer fra andre kommuner end Ishøj og Vallensbæk.

I PPR Centers kvalitetsrapport fra 2011 blev fordelingen af elever i de ovennævnte tilbud vist i en tabel. I nedenstående tabel vises en tilsvarende oversigt fra 2013 (25.11.2013) med angivelse af udviklingen i fordelingen af elever siden 2011:

Lokale specialundervisningstilbud	Samlet	Ishøj	Vallensbæk	Andre
Gruppeordninger på Strandgårdsskolen	66 (+10)	44 (+13)	7 (+2)	15 (-5)
Indskolingsforløbene på Gildbroskolen	14 (-15)	12 (-10)	2 (-4)	0 (-1)
Læseklasserne på Gildbroskolen	17 (+9)	13 (+6)	4 (+3)	0 (-)
Specialklasserne på Gildbroskolen	51 (-15)	46 (-18)	5 (+3)	0 (-)
Specialklasserne på Vallensbæk Skole	25 (-14)	8 (-5)	14 (-9)	3 (-)
Skolen på Ishøjgård	26 (-1)	17 (-7)	8 (+5)	1 (+1)
Dagskolen på Møllen	12 (-2)	12 (-2)	0 (-)	0 (-)

Kirkebækskolen	49 (-4)	5 (-)	0 (-)	44 (-4)
Samlet	260 (-32)	160 (-23)	40 (0)	60 (-9)

Som det fremgår af tabellen, er der sket en del ændringer i elevtallene fra 2011 til 2013 i mange af tilbuddene. Dette skyldes en hel række af forhold, bl.a.:

- Gruppeordningens normering blev sat op fra 7 til 8 i forbindelse med visitation til skoleåret 2012/2013 for at løse kapacitetsproblemer. Dette har givet plads til yderligere 8 børn.
- Det bemærkes, at der er kommet væsentlig flere elever fra Ishøj Kommune i gruppeordninger på Strandgårdskolen, hvilket dels skyldes at det forsøges at visitere eleverne til det lokale tilbud samtidig med at andre kommuner i langt mindre grad tilkøber pladser i gruppeordningerne.
- Som planlagt blev der i skoleåret 2012/2013 oprettet endnu en læseklasse, hvilket øgede antallet af klasser fra 1 til 2. Samtidig blev normeringen udvidet fra 7 til 9 elever i klasserne.
- Der er i skoleåret 2013/2014 ikke oprettet de to sædvanlige indskolingsklasser som følge af "Nye Veje i Specialundervisningen". Dette har reduceret antallet af pladser i indskolingsklasserne fra 28 til 14.
- Der har været en kraftig reduktion i antallet af elever i specialklasserne. Dette skyldes dels en målrettet indsats for at inkludere nogle af eleverne i normale klasser og en tilbageholdenhed med at visitere nye elever. Desuden er antallet af specialklasser blevet reduceret med én klasse, da der på nogle årgange har været to specialklasser på hhv. Gildbro skolen og Vallensbæk Skole.

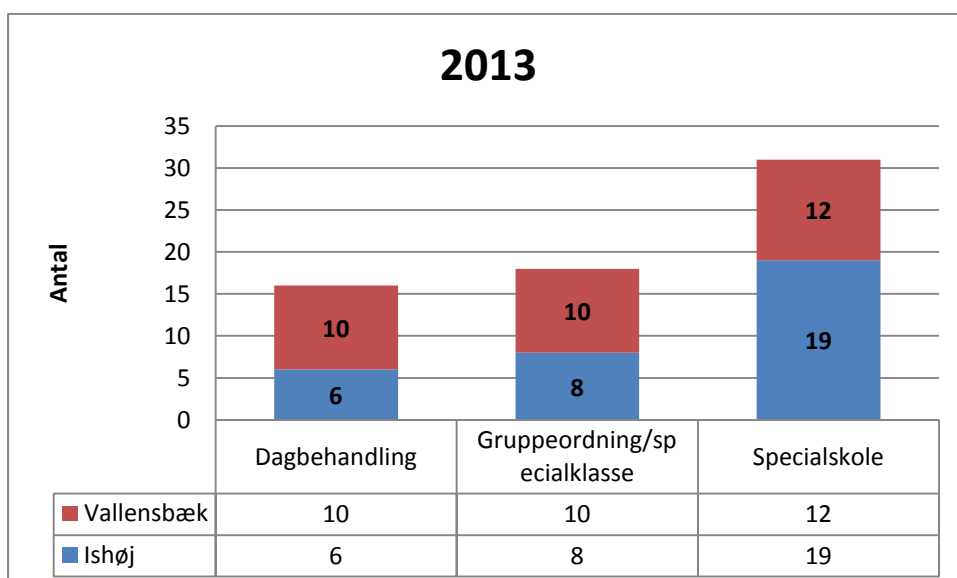
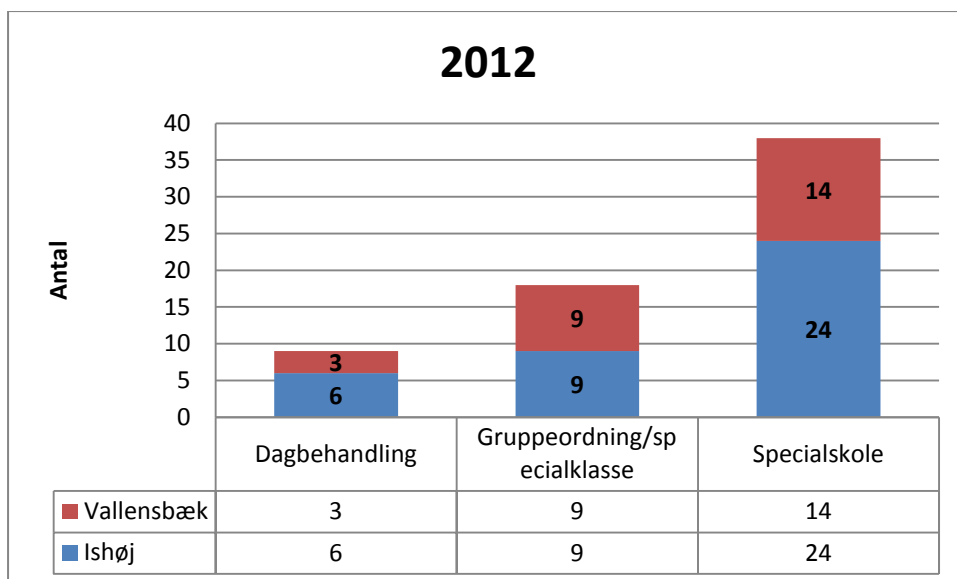
Henvisning til specialundervisningstilbud i andre kommuner

Ishøj og Vallensbæk henviser elever med svære handicap og/eller store funktionsnedsættelser til specialskoler i andre kommuner. Der er som regel tale om specialskoler med helt specifikke kompetencer i forhold til elevens vanskeligheder. Elever med handicap fra Ishøj og Vallensbæk er især blevet henvist til Brøndagerskolen i Albertslund Kommune, som har børn med kombinationen af svær autisme og retardering samt Skovmoseskolen i Rødovre Kommune, som har elever med svær retardering. Denne gruppe udgør ifølge opgørelse fra november 2013 ca. 31 % af de elever, som er henvist til andre kommuner.

Derudover har PPR Center Ishøj/Vallensbæk et samarbejde med de andre kommuner i Netværk 6 i Region Hovedstaden. De første år efter kommunalreformen var der et meget tæt samarbejde omkring oprettelse af gruppeordninger på tværs af kommunerne. Tendensen er imidlertid, at kommuner forsøger at tilbyde kommunens egne elever et skoletilbud i egen kommune. PPR Center Ishøj/Vallensbæk har stadig især et samarbejde med Herstedøster Skole i Albertslund, som har gruppeordninger for normalt begavede elever med autisme.

I de to nedenstående grafer ses fordelingen af elever i hhv. 2012 og 2013, som blev henvist til specialundervisning i andre kommuner end Ishøj og Vallensbæk. Anbragte elever er ikke medtaget i opgørelsen. Antallet er fordelt på tre typer af specialtilbud: (1) dagbehandlingstilbud, (2) gruppeordninger/specialklasse og (3) specialskoler.

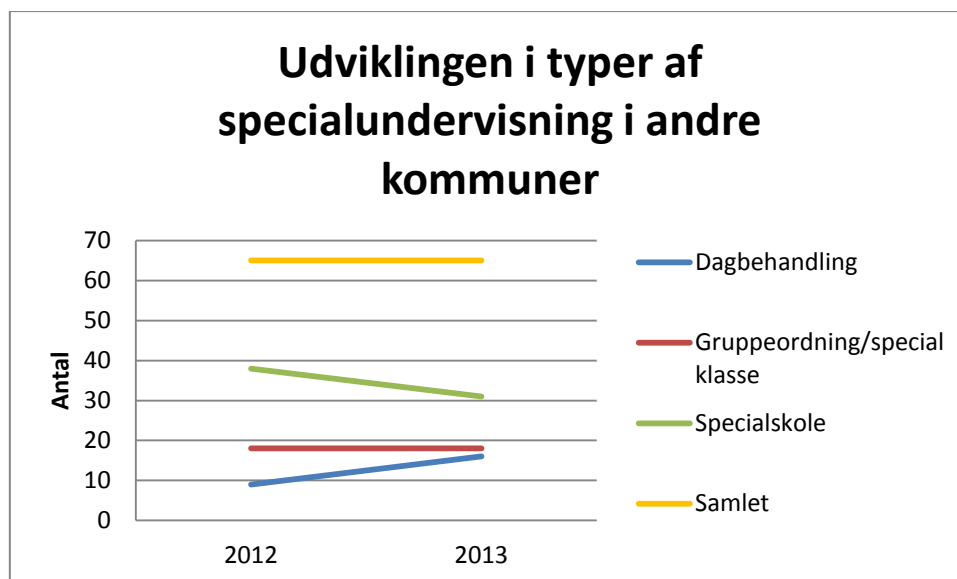
Antal elever i specialundervisningstilbud i andre kommuner:



Opgørelserne er baseret på regnskabstallet for 31.12.2012 og 26.11.2013.

Antallet af elever, som er henvist til specialundervisning i andre kommuner end Ishøj og Vallensbæk kommuner, er samlet set 65 i både 2012 og 2013. Det bemærkes, at mens antallet af elever i udenkommunale specialundervisningstilbud er faldende for Ishøj, så stiger antallet af elever i udenkommunale tilbud i Vallensbæk.

Det bemærkes også, at samlet set er antallet af elever på specialskoler faldende fra 38 i 2012 til 31 i 2013. Modsat stiger antallet af elever i de private dagbehandlingstilbud tilsvarende. Tendensen ses tydeligt i nedenstående graf, der viser udviklingen i den samlede brug af de tre forskellige typer af specialundervisningstilbud:



Den øgede brug af dagbehandlingstilbud er en tendens, som er set gennem de sidste 3 til 4 år. Dette er en væsentlig årsag til, at der i januar 2013 blev iværksat en proces, som havde til hensigt at revurdere netop dette felt. De anvendte dagbehandlingstilbud anvendes fortrinsvis til elever med socioemotionelle vanskeligheder, og ofte har eleverne også diagnoser indenfor autismespektret eller ADHD. Skoletilbuddet er som regel bevilget på baggrund af Folkeskolelovens §20, stk. 5 og Servicelovens §52, stk. 3. Det vil sige, at disse tilbud kræver bevilling fra både PPR Center og Familiecenteret. Taksterne er i de fleste tilfælde en 50/50 afregning i forhold til Folkeskoleloven og Serviceloven.

Der pågår i øjeblikket en udvikling af en vision for denne gruppe af elever, hvor de foreløbige forslag peger på, at Ishøj og Vallensbæk skal have kompetencen og kapaciteten til at håndtere elever med sammensatte vanskeligheder lokalt, og samtidig skal der være et øget fokus på forebyggende og inkluderende indsatser på skolerne i Ishøj og Vallensbæk. Visionen for området forventes at være færdig i foråret 2014, mens en del af de nye indsatser kommer til at gælde fra skoleåret 2014/2015.

Fokus på inklusion

Udfordringen ved at elever fra Ishøj og Vallensbæk henvises til skoler i andre kommuner er, at det er vanskeligere at føre tilsyn med, hvorvidt skolerne har fokus på de inkluderende aspekter af elevens udvikling.

Derfor prioriteres det meget højt, at psykologerne og evt. konsulenterne i PPR Center deltager i årsmøderne på alle skoler. Formålet med årsmødet er den årlige, formelle vurdering af, hvorvidt eleverne er velplacerede. Disse årlige møder sikrer, at PPR i hvert fald mindst én gang årligt får talt med forældrene og skolen. Blandt andet har det været et fokus gennem flere år, at eleverne trænes til at komme i skole med den kollektive trafik og dermed gøre eleverne mere selvhjulpne og uafhængige. Når det skønnes relevant drøftes også mulighederne for, at eleven tilbydes et mindre specialiseret specialundervisningstilbud.

Økonomi

Nedenfor ses udviklingen i brugen af de udenkommunale specialundervisningstilbud. Det skal dog bemærkes, at i denne opgørelse indgår Kirkebækskolen som udenkommunal, da pladserne afregnes for hver enkelt elev med taksten for tilbuddet. Det samme gør sig gældende for Vallensbæks brug af gruppeordningerne på Strandgårdskolen og på Ishøjgård. Der er sammenlignet med udgifter de foregående 3 år, hvor der kom nye regler for kontering af bl.a. de specialpædagogiske foranstaltninger. De tidligere konteringsregler gør det ikke muligt at trække sammenlignelige tal ud fra før 2011.

Vallensbæk	2011 Regnskab (i 1.000 kr)	2012 Regnskab (i 1.000 kr)	2013 Forventet (dec 13) (i 1.000 kr)
Specialundervisning	17.405	17.167	17.786
Særlige fritidstilbud	6.361	5.962	6.158

Ishøj	2011 Regnskab (i 1.000 kr)	2012 Regnskab (i 1.000 kr)	2013 Forventet (dec 13) (i 1.000 kr)
Specialundervisning	24.662	21.910	23.014
Særlige fritidstilbud	8.724	8.306	7.757

Det bemærkes, at udgifter til udenkommunale tilbud i Ishøj er faldende. Det skal dog ses i lyset af, at flere elever med specialpædagogisk behov undervises i kommunernes egne tilbud, hvilket er blevet muligt, da andre kommuner i langt mindre grad efterspørger pladser i Ishøj og Vallensbæk. Dette er især gældende for gruppeordningerne på Strandgårdskolen, hvor antallet af tilkøb er faldet gennem en længere periode, hvilket har medført faldene indtægter for Center for Børn og Undervisning i Ishøj Kommune. Der således ikke tale om en netto-besparelse for Ishøj Kommune.

Det øgede brug af lokale specialundervisningstilbud har imidlertid givet en netto-besparelse for Ishøj Kommune på kørselsudgifter til elever med særlige behov, da færre elever bliver kørt til andre kommuner. Vallensbæk har ikke i samme omfang haft et fald i udgifter til kørsel. Det skyldes først og fremmest nogle dyre enkeltsager.

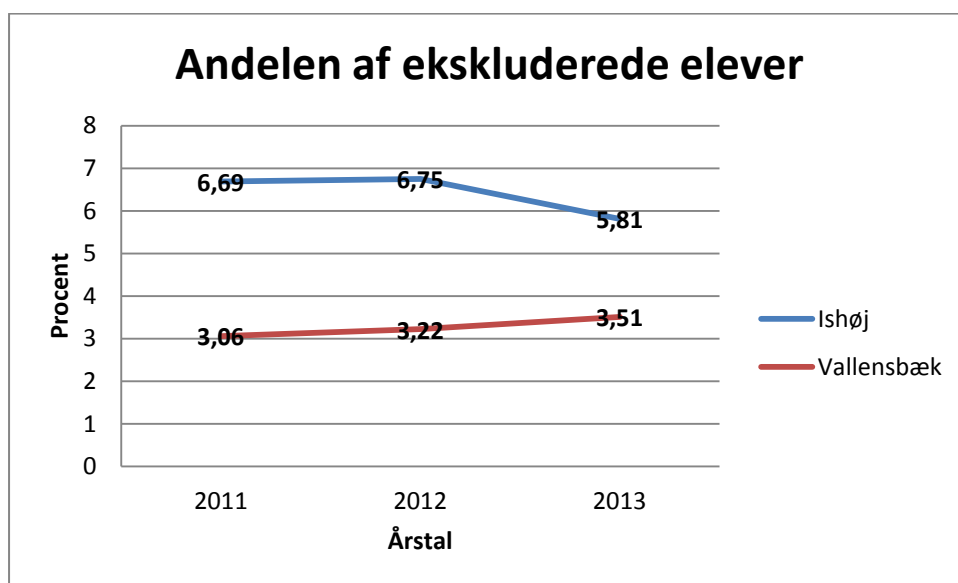
Første pejlemærke: Hvordan går det med inklusionen?

Det ovenstående er først og fremmest opgørelser og tendenser for Ishøj og Vallensbæks visiteringspraksis og kan i sig selv ikke fortælle, hvordan det går med inklusionsbestræbelserne. Der arbejdes i større grad med inklusion i bred forstand – enten som en måde at komme tilbage til normalmiljøet eller som en måde at lære at klare sig i livet efter folkeskolen. Tallene viser, at udgifterne ligger relativt stabilt, og i et større omfang flyttes fra udenkommunale foranstaltninger til mere lokale foranstaltninger. Dette giver PPR Center og kommunerne generelt større muligheder for at påvirke indsatsen overfor elever med særlige behov. Hvis vi skal tættere på, om inklusionen lykkes for denne gruppe af elever kræver det en nærmere beskrivelse af, hvordan vi bruger denne styringsmulighed og en vurdering af effekten. Blandt andet i forhold til, hvorvidt det lykkes at få eleverne videre i uddannelsessystemet.

Andet pejlemærke: Eksklusionsandele

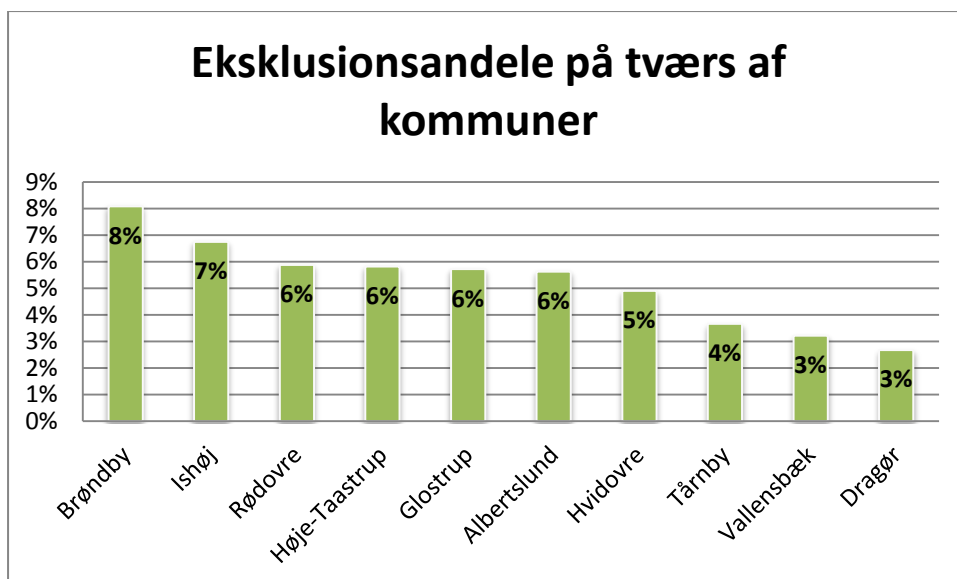
Et andet pejlemærke for inklusionen/eksklusionen er hvor store andele af eleverne, som modtager specialundervisning. Det vil sige, hvor mange elever som får 12 støttelektioner om ugen eller derover, elever som går i specialklasser/gruppeordninger og hvor mange elever som går på specialskole.

KFS (Koordinerende Funktion for Specialundervisning) i Region Hovedstaden påbegyndte i 2011 arbejdet med at udvikle et sammenligningsgrundlag for andelen af ekskluderede elever i hele Region Hovedstaden. Der er indtil videre udarbejdet to rapporter for denne sammenligning, som er ud kommet i 2012 og 2013, mens der vil blive udgivet en tilsvarende rapport i 2014. I nedenstående graf er udviklingen i hhv. Ishøj og Vallensbæk vist:



Faldet i Ishøj fra 2012 til 2013 skyldes især udmøntningen af projekt "Nye Veje i Specialundervisning", hvor det bl.a. blev besluttet, at der ikke længere oprettes specialklasser fra skoleåret 2013/2014. Endvidere bemærkes det, at efterspørgslen af pladser til Ishøjgård for elever fra Ishøj været lavere en tidligere år. Dette opvejes dog af et øget behov for plader for børn fra Vallensbæk.

Det noteres omvendt, at eksklusionsandelen for Vallensbæk er svagt stigende, hvilket strider mod Vallensbæks egen målsætning om færre elever i specialundervisningen. Der kan ikke peges på en entydig årsag til stigningen, men det bemærkes, at Vallensbæk Kommune generelt ligger som én af de laveste i samarbejdskommunerne i Netværk 6, når eksklusionsandelene sammenlignes på tværs af kommunerne:

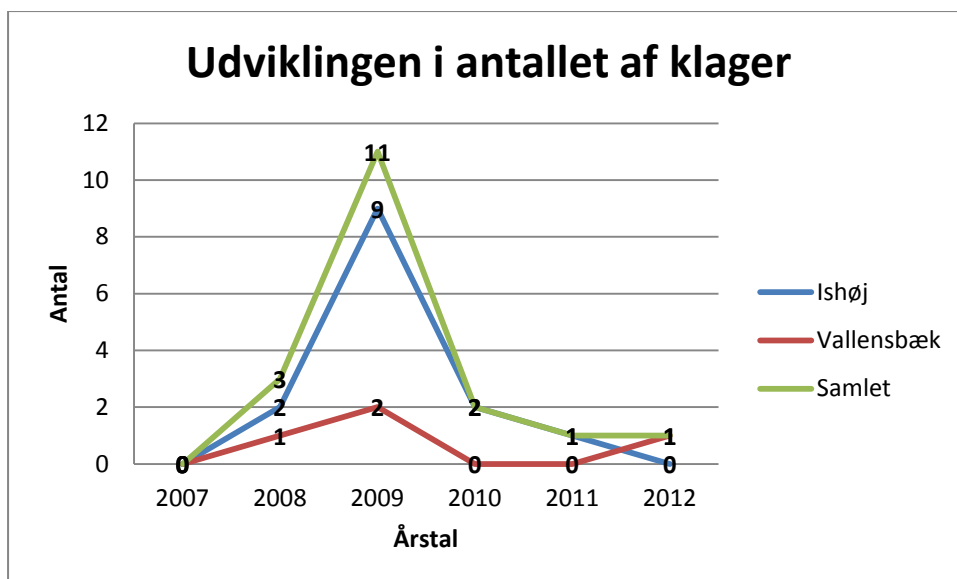


I foråret 2013 blev der vedtaget en lovændring, som skal øge inklusionen i folkeskolen, og i kommuneaftalen for 2013 mellem KL og Staten, blev det aftalt, at 96% af alle elever skal være inkluderet i den almindelige folkeskole i 2015. I forhold til denne målsætning ligger Vallensbæk Kommune under denne forventning, mens der stadig er behov for en særlig indsats i Ishøj for at nå dette mål. Effekten af "Nye Veje i Specialundervisningen" forventes i høj grad at bidrage til at komme tæt på dette mål i skoleåret 2015/2016, men det kræver fortsat, at skolerne tilføres den økonomi, som spares ved nedlæggelse af specialklasserne, og at den nødvendige kompetence tilføres lærerne og pædagogerne på skolerne.

Tredje pejlemærke: Forældretilfredsheden

I 2009 udgav EVA (Danmarks Evalueringsinstitut) en kritisk rapport om kommunernes praksis for visitationsprocessen for specialundervisning, hvor der bl.a. blev sat fokus på, at kommunerne efter amternes nedlæggelse havde ringe fokus på dialogen med forældrene og deraf følgende mange klager. PPR Center har siden 2009 haft fokus på at udvikle procedurer og en praksis, hvor det sikres, at forældrene bliver involveret i beslutningerne om henvisning til specialundervisning. Denne praksis har naturligvis også været udgangspunktet for dialogen med forældrene i forbindelse med de ændrede visitationsprincipper, hvor elever med specialpædagogiske behov fortrinsvis bliver visiteret til lokale tilbud og i mindre grad til de meget specialiserede tilbud i andre kommuner.

Som grafen nedenfor viser, er antallet af klager, som har været behandlet i Klagenævnet for Specialundervisning, faldet markant i årene fra 2009 til 2012. Status for 2013 er på nuværende tidspunkt, at der ikke har været nogle klager.



Opgørelsen viser, at det øgede fokus på inkludering af elever med specialpædagogiske behov ikke sker på bekostning af tilfredsheden hos forældrene. Det øgede fokus på lokale tilbud og inkluderende specialpædagogiske foranstaltninger lykkes således også set i det lys. I 2013 modtog PPR Center ingen klager, som skulle behandles i Klagenævnet for Specialundervisning. Forklaringen på dette skal findes i, at eventuelle misforståelser eller frustrationer over beslutninger om henvisning til specialundervisning er blevet løst gennem dialog med forældrene.

Opsummering

Disse 3 pejlemærker udgør kun en del af det samlede billede i forhold til, om inklusionsbestræbelser i Ishøj og Vallensbæk bevæger sig i den rigtige retning. En mere omfattende evaluering af inklusionsbestræbelserne kan inddrage langt flere perspektiver, og vil give nogle andre og mere nuancerede billeder. Dette vil PPR Center fortsat have fokus på, hvilket bl.a. sker, når skolerne én gang årligt bliver bedt om at vurdere status for "Nye Veje i Specialundervisningen", og som sker hver dag i forhold til de elever, hvor trivsel og udvikling i den almindelige folkeskole ikke er en selvfølge.

Kapitel 6: STU – Særlig tilrettelagt uddannelse for unge med særlige behov

Unge, der afslutter grundskolen og vurderes til ikke at kunne gennemføre en ordinær ungdomsuddannelse, har i henhold til "Lov om ungdomsuddannelse for unge med særlige behov" retskrav på en særlig tilrettelagt ungdomsuddannelse (STU) frem til det 25. år.

Målet med uddannelsen er, at den unge opnår personlige, sociale og faglige kompetencer til en så selvstændig og aktiv deltagelse i voksenlivet som muligt og eventuelt til videre uddannelse og beskæftigelse. Samtidig giver uddannelsen tilknytning til et ungdomsmiljø, hvor der gøres nye sociale erfaringer og mulighed for at skabe netværk. Uddannelsen indeholder en almendannende del, en specifik målrettet del, praktik og boundervisning.

Folketinget har i sommeren 2013 revideret loven, uden det har medført de store ændringer. STU'en vil fortsat være et ungdomsuddannelsesstilbud til alle unge, som ikke - selv med betydelig støtte - kan gennemføre en ordinær ungdomsuddannelse. Det er fortsat ikke muligt at udelukke nogen unge fra uddannelsen med den begrundelse, at de er for dårlige til uddannelse.

Med revideringen af loven fastholdes forsørgelsesgrundlaget, som vi har kendt det hidtil, det vil sige enten pension eller kontanthjælp med den afvigelse, at den unge i STU fremover kan beholde sin børneopsparing.

De øvrige ændringer er små, og primært af mere teknisk karakter, og handler stort set alle om kommunernes planlægnings- og styringsmuligheder. Kommunen har blandt andet fået mulighed for at afbryde en uddannelse, hvis eleven ikke i tilstrækkeligt omfang følger undervisningen.

Forbrug for STU 2009-2013

Tallene er regnskabstal, og forventet forbrug for 2013. Beløbene viser det samlede forbrug for både undervisnings- og fritidstilbud.

Ishøj

	2011	2012	2013
STU undervisning	6.955.703	6.274.559	5.916.000
Fritidstilbud under 18 år	552.530	399.907	111.000
Fritidstilbud over 18 år	531.390	632.669	Overgået til Socialcentret

Vallensbæk

	2011	2012	2013
STU undervisning	2.773.103	2.749.629	2.798.000
Fritidstilbud	359.174	428.904	69.000

Nedenstående tabeller viser antallet af STU-forløb samt bevægelserne i antal forløb for hver kommune omregnet til helårspladser. 3 elever har været i uddannelse som LAB-foranstaltning. Disse er først medregnet pr. 1.8.2013 i såvel elevtal som ovenstående økonomioversigt.

	2011	2012	2013
Ishøj	22	22	22
Vallensbæk	10	10	11

Målgruppen

Gruppen af unge, som kunne komme i betragtning til et STU-forløb, er i forvejen kendt i kommunernes uddannelsessystem. Derfor er det også forventeligt, at elevtallet vil stige de nærmeste år.

Vi ser i disse år et stigende antal elever med diagnoser inden for autismspektret og med så svære angstproblematikker, at de unge har isoleret sig i hjemmet over flere år.

STU kan være et værktøj til at hjælpe disse unge i gang. 3 elever er pt. brudt ud af isolation i eget hjem og har via et STU-forløb fundet ro, styrke og lyst til at være sammen med andre mennesker, hvilket er en vigtig forudsætning for at kunne inkluderes i samfundet.

Leverandører

I samarbejde med de øvrige kommuner i Omegnssamarbejdet er der etableret et formelt tværkommunalt samarbejde om STU (OS-STU). Der har været drøftelser om uddannelsens indhold og takster, og det er der - foruden takstreduktioner – kommet et leverandørkatalog ud af. Kommunerne har forpligtet hinanden til fortrinsvis at visitere til leverandører, der er optaget i kataloget.

Takststørrelserne spænder i 2013 fra 132.000 kr. til 363.000 kr. pr. år.

Kørselsordning

Elever, der ikke kan være selvtransporterende, bevilges kørselsordning. Der er udsving fra år til år i antallet af unge med kørselsordning, og omkostningerne forbundet hermed, afhængig af de enkelte elevers funktionsevne.

Pr. november 2013 er der 11 elever 2 i Vallensbæk med kørselsordning. Under STU-forløbet arbejdes der altid med træning af selvtransport, når det vurderes relevant.

Analyse af STU-området 2012

Ishøj Kommune foranstaltede i 2012 en analyse af hele STU-området. Analysen blev udført af KKK (KL's Konsulentvirksomhed), der i konklusionerne havde forslag til nogle ændringer på området:

- Jobcentret har taget imod invitationen om at have fast plads i visitationsudvalget, hvilket har styrket mulighed for en helhedsorienteret indsats overfor den enkelte STU-elev.
- For at styrke udskolingsindsatsen for Strandgårdskolens gruppeordningselever er der i indeværende skoleår iværksat et pilotprojekt. Hele visitationsproceduren er fremskyndet for at give bedre tid til overlevering til ny uddannelsesinstitution og træning af selvtransport.

Udviklingstendenser

I de seneste år har Folketinget vedtaget en række reformer, som vurderes at få betydning for STU. Da STU-loven blev vedtaget i 2007 var én af forudsætninger, at målgruppen skulle være unge, der havde fået eller forventes at få tilkendt pension. Med førtidspensionsreformen forventes det, at det kun vil være et meget begrænset antal unge, der kan tilkendes pension. Alle unge skal i videst mulig omfang forsøges inkluderet i arbejdslivet, hvilket giver anledning til fornyede overvejelser om uddannelsens indhold og muligheder. Eleverne skal ikke længere kun udvikle sig til at blive så selvhjulpne voksne som muligt, men også kunne finde en fornuftig beskæftigelse eller, hvis det viser sig muligt, et særlig tilrettelagt uddannelsesforløb.

Kapitel 7: Voksenspecialundervisning

Specialundervisning for voksne er et tilbud til personer med fysiske eller psykiske handicap. Der kan være tale om såvel en permanent som en midlertidig funktionsnedsættelse. Tilbuddet, der indeholder undervisning, kan også indeholde specialpædagogisk bistand inklusiv rådgivning og vejledning. Tilbuddet har til formål at afhjælpe eller begrænse virkningerne af et handicap eller en funktionsnedsættelse ved at deltageren opnår strategier og metoder, der gør, at han/hun i videst muligt omfang kan deltage på samme vilkår som mennesker uden handicap i samfundsliv og arbejdsliv.

Undergrupper af tilbud

Specialundervisningstilbud til voksne kan inddeles i følgende undergrupper ud fra Undervisningsministeriets inddeling:

- Undervisning ved synsvanskeligheder
- Undervisning ved tale-, stemme- og sprogsvanskeligheder
- Undervisning ved hørevanskeligheder
- Undervisning ved vanskeligheder som følge af erhvervet hjerneskader
- Undervisning ved personlighedsmæssige, psykiatriske, psykiske og sociale vanskeligheder
- Undervisning ved psykisk udviklingshæmning/generelle indlæringsvanskeligheder
- Andre henvisningsårsager, herunder brug af kommunikationshjælpemidler.

Lovgivning og aftaler

Specialundervisning for voksne har været udbudt efter en selvstændig lov siden 1980. Området er reguleret af "Lov om specialundervisning for voksne" LBKLBK nr 929 af 25/08/2011 og Vejledning om specialundervisning for voksne VEJ nr 9396 af 02/07/2009.

Der arbejdes med rammeaftale mellem kommunerne i Region Hovedstaden om ydelser via Kommunikationscentrene i Regionen.

Rammeaftalen

Kernen i visitationsaftalen er, at borgere med kommunikationsvanskeligheder frit kan henvende sig til et kommunikationscenter og anmode om at få udredt deres vanskeligheder. Udredningen, som afdækker kompensationsmulighederne, sendes til kommunen, der træffer afgørelse om det videre forløb. I rammeaftalen/visitationsaftalen indgår, at borgerne skal oplyses om deres ret til at henvende sig til et kommunikationscenter for at få en udredning.

For Ishøj/Vallensbæk benyttes overvejende Kommunikationscentret Region Hovedstaden. Kommunikationscentret Region Hovedstaden tilpasser løbende de enkelte kommuners ønsker og behov til visitering og ydelser. Der er et meget tilfredsstillende samarbejde med kommunikationscentret. Der eksisterer ikke tilbud på området i kommunalt regi i Ishøj/Vallensbæk.

Om undervisning og behov

Specialundervisningstilbuddet kan suppleres med specialpædagogisk bistand i form af rådgivning og vejledning, der skal sikre deltagerens udbytte af undervisningen eller rådgive familie eller personale

således, at de kan understøtte udviklingen og brug af lærte strategier hos den person, der har modtaget undervisning.

Visitationer for Ishøj og Vallensbæk

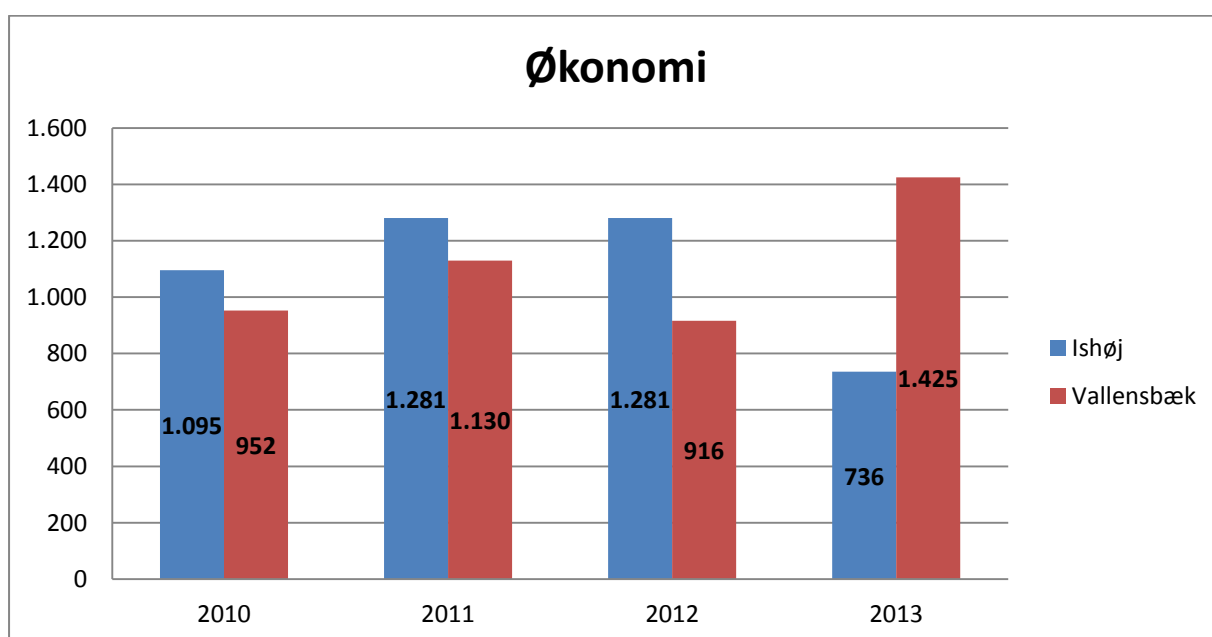
Visitationer til voksenspecialundervisning sker i samarbejde med relevante faggrupper såsom hjælpemiddelområdet, Socialcentret, Familiecentret og kommunens hjerneskadekoordinator for at sikre en samlet og koordineret indsats.

Økonomi

Forskellige behovssammensætninger hos borgerne i de enkelte år kan betyde væsentlige udsving i forbruget for såvel Ishøj som Vallensbæk, idet ydelser ved fx erhvervet hjerneskadehandicap kan være meget omkostningstunge.

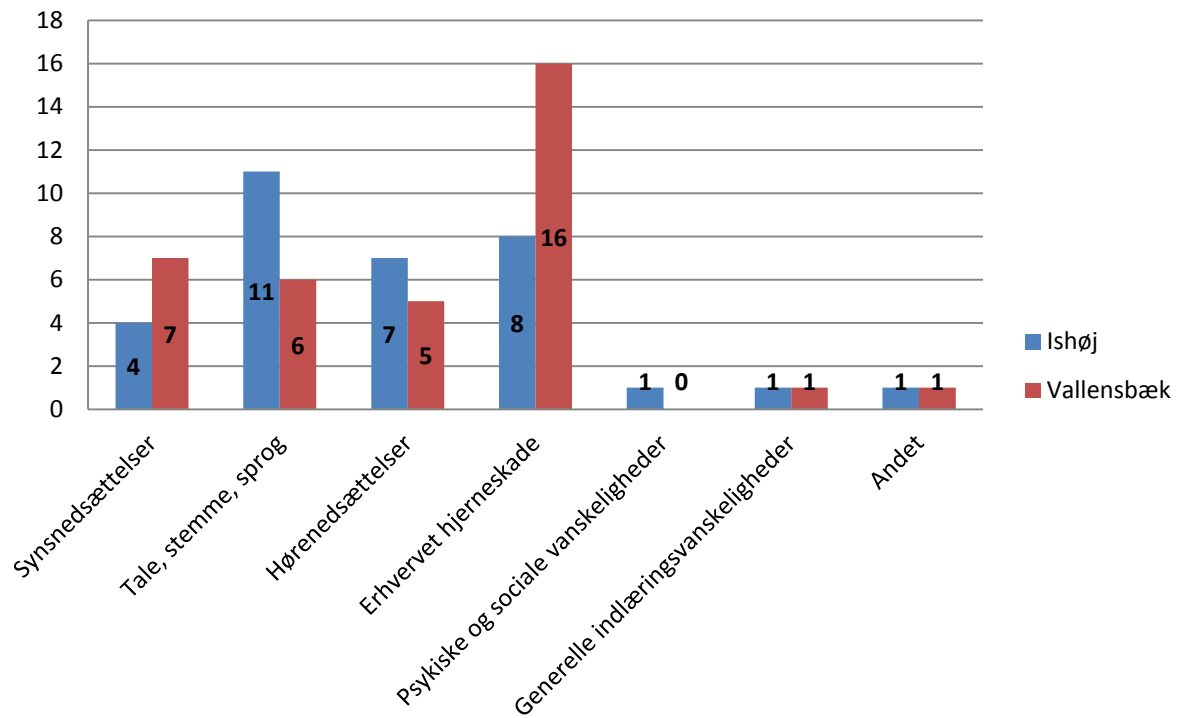
Diagrammerne viser udviklingen i den samlede økonomi for området i perioden 2010 – 2013. Dernæst vises, hvordan de forskellige problemtyper vægter i forhold til hinanden.

Tallene i nedenstående diagram er et udtryk for det beløb, der er visiteret for i de enkelte år (i 1000 kr.). Den kraftige stigning i Vallensbæks tal skal blandt andet findes i, at der fra 2012 til 2013 skete en fordobling af borgere med erhvervet hjerneskade.



Tallene i nedenstående diagram bygger på det samlede antal visitationer for 2013.

Antal visiterede fordelt på problemtyper



Kapitel 8: Forældretilfredshedsundersøgelse

I november-december 2013 gennemførte PPR Center en forældretilfredshedsundersøgelse. En del af handleplanen fra kvalitetsrapporten i 2011 var netop at gennemføre en undersøgelse, der skulle afdekke forældrenes oplevelse af kontakten til og dialogen med PPR.

Metode

Undersøgelsen er gennemført som en spørgeskemaundersøgelse. I alt 733 borgere har modtaget et spørgeskema med posten. Respondenterne er forældre, der inden for de seneste to år har haft et barn, der har været indstillet.

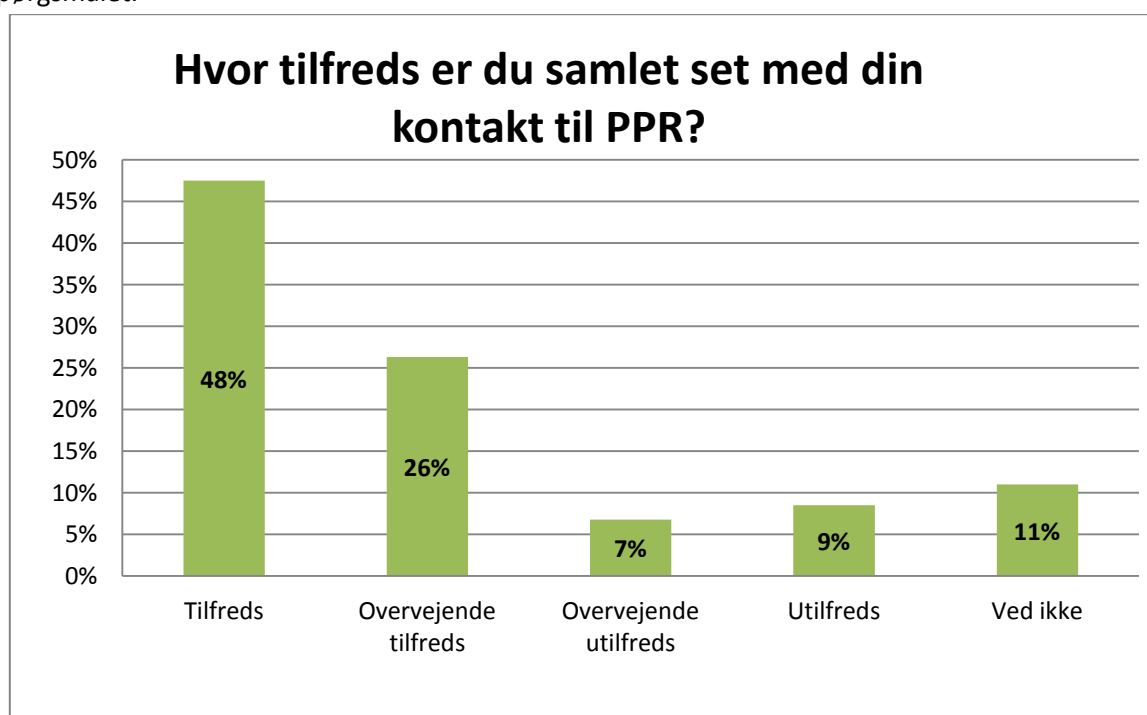
Der er spurgt konkret til forældrenes oplevelse af kontakten og kommunikationen med PPR via telefon, breve/emails, det indledende møde med PPR samt deres vurdering af de råd og den vejledning, som PPR har givet i forbindelse med en indstilling og evt. efterfølgende ved visitering til et specialpædagogisk tilbud eller indsats.

Svarprocenten ligger på ca. 15%. Heraf fordeler svarene sig på 48% fra Ishøj Kommune, 43% fra Vallensbæk Kommune og 8% fra andre kommuner (hvilket blandt andet kan skyldes, at familien bor i en anden kommune, men at deres barn går i institution eller skole i Ishøj eller Vallensbæk, at barnet er anbragt eller at forældrene er skilt).

Resultater

Kommunikation

Overordnet er der god grund til at være tilfreds med, hvordan forældrene oplever kontakten med PPR. Samlet svarer 74%, at de er overvejende tilfreds eller tilfreds med kontakten til PPR. Det efterlader dog samlet ca. en fjerdedel, som svarer at de er utilfredse eller, at de ikke forholder sig til spørgsmålet.



Både den telefoniske og skriftlige kommunikation fra PPR vurderes positivt af forældrene. 53% vurderer, at kontakten via telefon er meget positiv eller positiv, og den skriftlige kommunikation vurderes af to tredjedele af respondenterne til at være forståelig i nogen grad eller i høj grad.

Møder

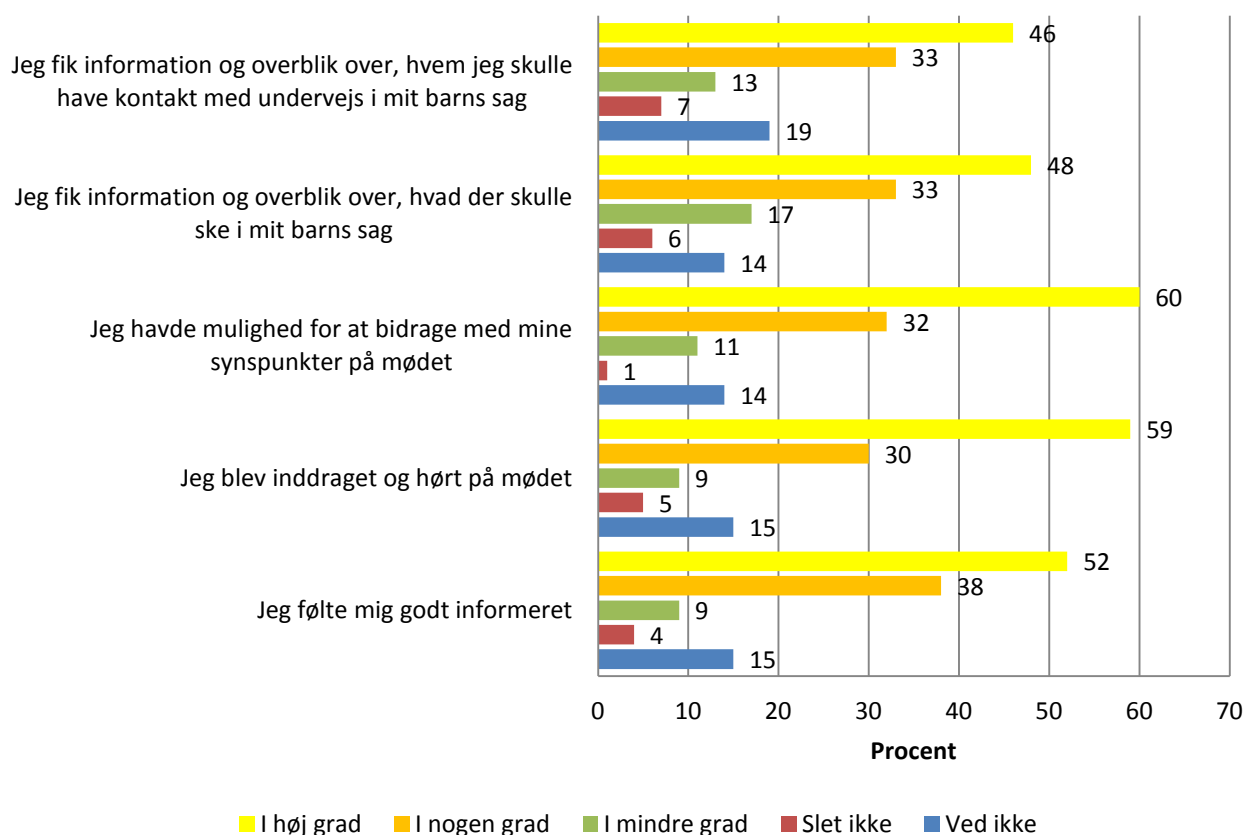
Når først et barn er blevet indstillet til PPR, og der er blevet oprettet en sag, er det PPRs målsætning, at forældrene indkaldes til et indledende møde senest 30 dage fra sagen er oprettet.

Derfor er forældrene også blevet spurgt, om de er blevet tilbudt et indledende møde. 47% svarer, at de er blevet tilbudt dette møde. 23% svarer nej, og endelig svarer ca. en tredjedel, at det ved de ikke. Målet må selvfølgelig være, at alle kan svare ja til dette spørgsmål, men flere forhold kan spille ind på, om den enkelte forældre kan huske det eller overhovedet er vidende om at mødet har været afholdt. Nogle af respondenterne har delt forældremyndighed, og nogle har indledt kontakten til PPR for op mod to år tilbage i tiden. Nogle har muligvis haft løbende kontakt til PPR uden at være opmærksom på, hvornår der var tale om det indledende møde foranlediget af den oprindelige indstilling.

Efterfølgende spørges der ind til, hvordan forældrene oplever deres indledende møde med PPR. Hvorvidt respondenterne svarer ud fra vurderingen af det indledende møde, eller generelt ud fra deres oplevelse af diverse møder med kontaktpersoner fra PPR er usikkert. Nogle af dem, der svarer "nej" eller "ved ikke" til spørgsmålet om det indledende møde senest 30 dage efter indstilling, svarer nemlig også på dette spørgsmål.

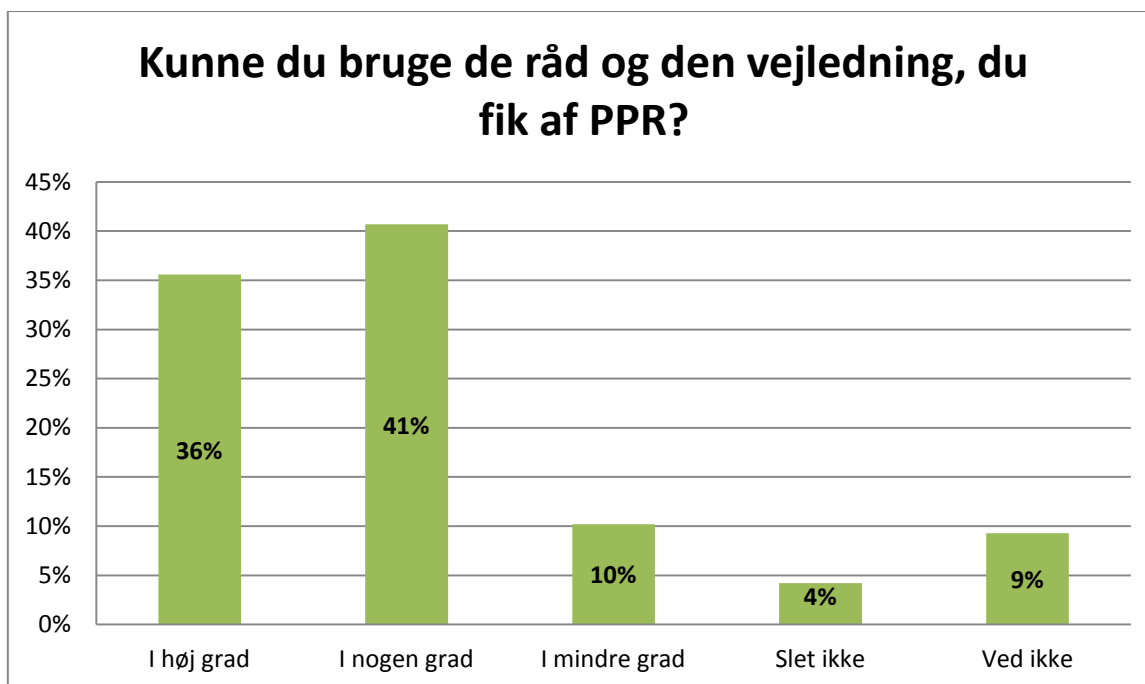
Hvad enten svaret går på vurderingen af det specifikke indledende møde eller øvrige møder med PPR, så er den overordnede konklusion, at møder med PPR er en positiv oplevelse for forældrene. Både i forhold til at få information, føle sig hørt og kunne bidrage på mødet svarer langt de fleste, at de har haft en positiv oplevelse.

Hvordan vil du beskrive det indledende møde, du har haft med PPR?



Råd og vejledning fra PPR

Som en del af PPR's tidlige og forebyggende indsats vægtes råd og vejledning i høj grad i det pædagogisk psykologiske arbejde. Derfor er forældrene også blevet bedt om at give deres vurdering af den vejledning de får fra PPR i forbindelse med, at deres barn er blevet indstillet. Svarene fordeler sig i stil med resultaterne fra forældrenes overordnede vurdering af kontakten til PPR. 76% svarer, at de i høj grad eller i nogen grad kan bruge råd og vejledning, de får fra PPR. Igen er der ca. en fjerdedel, der fordeler sig i de negative svarkategorier eller "ved ikke."



Opsummering

Forældretilfredshedsundersøgelsen tegner et samlet billede af en gruppe af forældre, der har en positiv oplevelse af de møder og den kommunikation de har/har haft med PPR. Det er meget tydeligt, at tilfredsheden er høj, når der spørges ind til både materialer sendt fra PPR, de møder der har været afholdt og den løbende vejledning nogle har modtaget fra enten talepædagog og/eller psykolog. Undersøgelsen har samtidig givet et billede af, at der er behov for en tydeligere kommunikation til forældrene i forhold til sagsforløb. En tydeligere kommunikation af, "hvem, der gør hvad hvornår".

Som det også nævnes andre steder i denne rapport, er der behov for en kommunikationsstrategi, som kan sikre, at forældrene føler sig godt orienteret, og ved, hvilke muligheder de har. Både i forhold til et "formelt" sagsforløb, men også i forhold til de forebyggende tiltag og den konsultative bistand, som PPR Center kan yde.