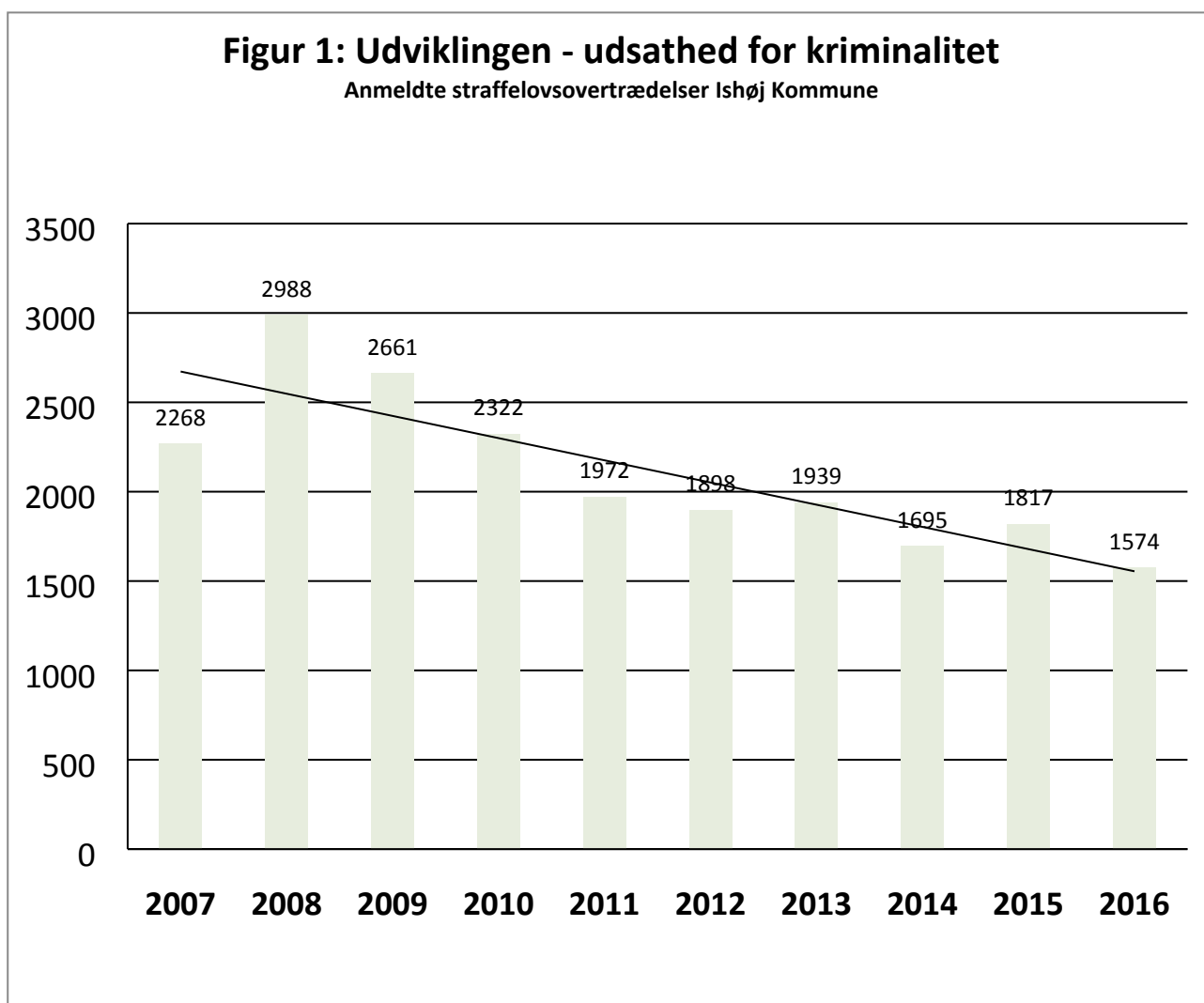


Opmærksomhedspunkter på kriminalitetsområdet for 2017

Borgere og virksomheder er udsathed for rekordlav kriminalitet

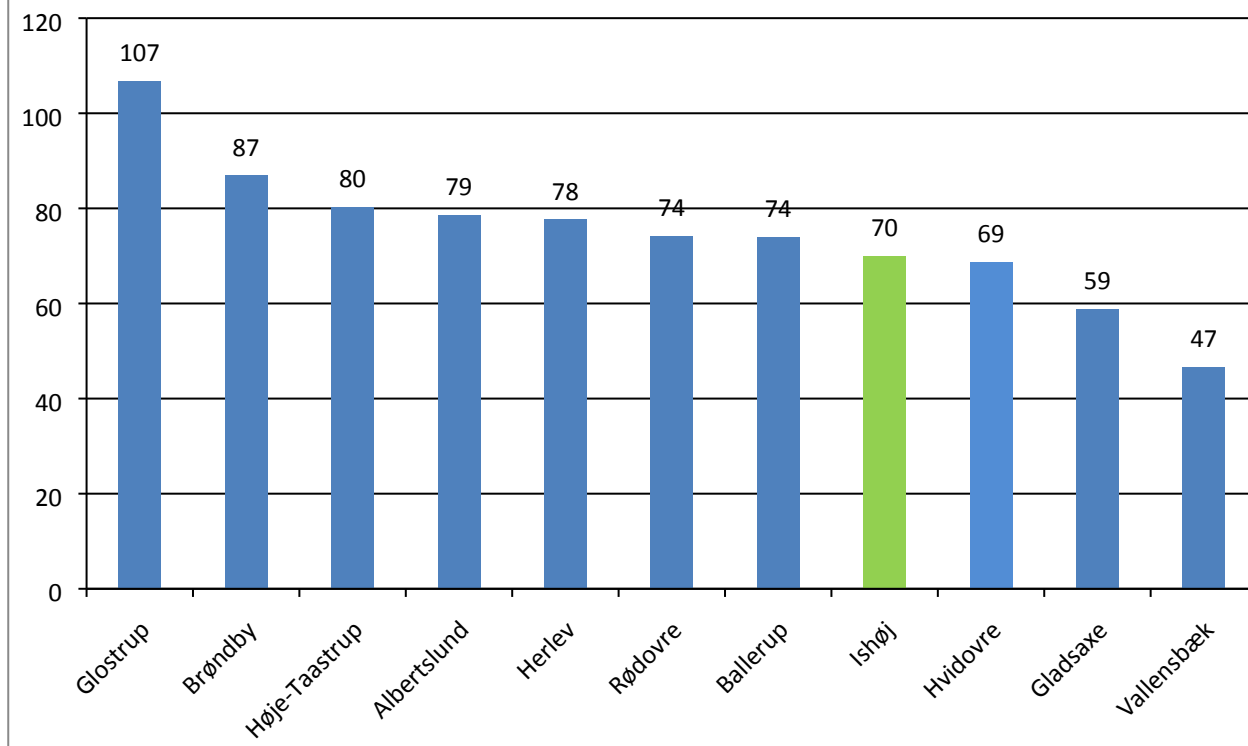
Risikoen for at blive udsat for kriminalitet som borger eller virksomhed i Ishøj Kommune har været markant faldende over en tiårig periode (Figur 1). Perioden har været præget af en meget markant politisk og organisatorisk prioritering af området og en række puljefinansierede udviklingsprojekter. I 2016 var kriminalitetsniveauet i Ishøj det laveste nogensinde. Samtidig lå vi lavere end flertallet af de kommuner, vi normalt sammenligner os med (Figur 2)



Figur 2: Benchmark - udsathed for kriminalitet

Anmeldte straffelovsovertrædelser pr. 1000 indbygger 2016

Kommuner beliggende i Københavns Vestegns Politikreds



Det er en yderst positiv udvikling, som Ishøj Kommune kan være meget tilfreds med. Den væsentligste udfordring i forhold til risikoen for at blive udsat for kriminalitet er således, at vi ikke hviler på laurbærrene, men sørger for at fastholde de gode resultater. Derudover har det - i lyset af den positive udvikling - vist sig vanskeligere at skaffe ekstern puljefinansiering, ligesom Politiets ressourceallokering til Ishøj også i et vist omfang må formodes at afspejle et reduceret kriminalitetsniveau.

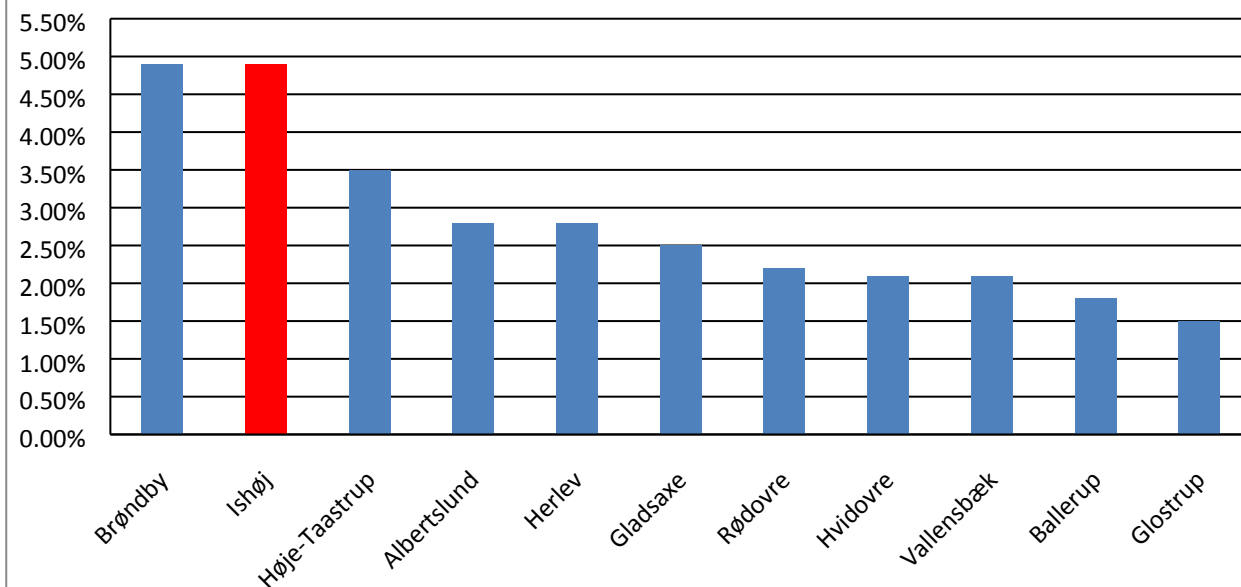
For mange unge i Ishøj sigtes fortsat for kriminalitet

Mens risikoen for at blive udsat for kriminalitet i Ishøj har været stødt faldende over en længere årrække, er mønsteret anderledes, når vi kigger på den del af ungdomskriminaliteten, som Politiet opklarer. Her har Ishøj i lang tid ligget blandt de kommuner, hvor flest unge borgere sigtes for kriminalitet. De seneste tal er fra 2015 (figur 3), men tendensen har været den samme i en årrække (figur 4), og der er ikke umiddelbart grund til at tro, at billedet aktuelt er anderledes. Der tegnes sig det samme billede, når tallene opgøres på 10-14-årige, som Politiet mistænker¹ for at have begået kriminalitet: Ishøj ligger i den tungeste ende.

¹ Da unge under den kriminelle lavalder ikke kan sigtes, opgøres der i stedet data over mistanker.

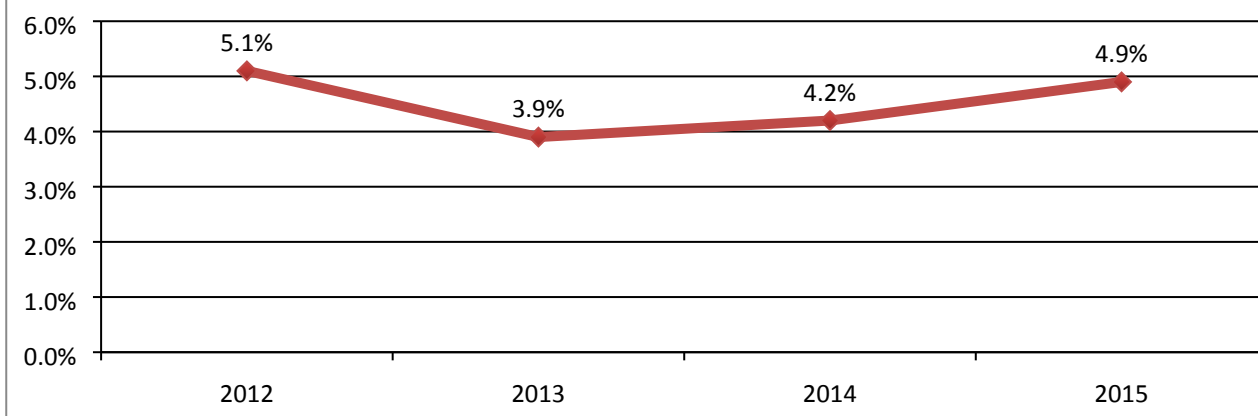
Figur 3 Benchmark: Ungdomskriminalitet

Andel af 15-17-årige, Vestegnens Politi har sigtet for kriminalitet, 2015 (Kilde: Justitsministeriets Forskningskontor)



Figur 4 Udviklingen i ungdomskriminalitet

Andel af 15-17-årige i Ishøj, der sigtes for kriminalitet, 2012 - 2015 (Kilde: Justitsministeriets Forskningskontor)



Der er på baggrund af disse tal et fortsat behov for at styrke den proaktive, kriminalitetsforebyggende indsats, der har til formål at reducere antallet af unge, der vælger at påbegynde en kriminel livsstil.

Radikalisering

I lyset af de senere års terrorhændelser i ind- og udland, samt diverse krigsskuepladser, har antiradikalisering været et politisk højprioriteret område, både globalt, nationalt og lokalt. Området er

fortsat under metodemæssig og strategisk udvikling, både lokalt og nationalt. På vestegnen er der etableret et tværkommunalt samarbejdsfora i samarbejde med politiet (Infohuset).

Borgere fra Ishøj Kommune er udrejst til konfliktområder og er blevet slået ihjel, andre er vendt tilbage og er efterfølgende blevet sigtet efter terrorlovgivningen.

Radikalisering vurderes at være et område, der også i de kommende år vil have behov for et særligt fokus.

Bandekriminalitet

Ishøj har i en længere periode ikke været præget af egentlig bandeaktivitet. Dermed ikke sagt, at vi ikke har borgere med større eller mindre tilknytning til bandemiljøerne. Der har i den senere tid været betydeligt opbrud og uro i rocker/bande-miljøet i Danmark. Dels har der været en tendens til øget organisering af mere boligområde-baserede kriminelle grupperinger, f.eks. gennem tilknytning til nationale eller internationale organisationer. Dels er det storkøbenhavnske hashmarked påvirket af Christianias tiltagende afvisning af hashhandlen.

Der er derfor en betydelig risiko for at en mere organiseret bandestruktur kan opstå og etablere sig i Ishøj. Det kan enten ske gennem en øget organisering af eksisterende grupperinger eller ved at en udefrakommende bandegruppering rykker ind.

Håndtering af etableret bandeaktivitet er som udgangspunkt en politiopgave. Som kommune er det vigtigste vi kan gøre for at forebygge egentlige bandedannelser, at levere et troværdigt og sammenhængende alternativ til bandetilværelsen for byens udsatte unge mænd.

Boligsociale helhedsplaner

Helhedsplanen for Vejleåparken skal fornys. Der er gennemført prækvalifikation, hvor Landsbyggefonden har givet tilsagn om 14,25 mio. kr. Stabsenheden spiller en central koordinerende rolle i samarbejdet mellem Ishøj Kommune og de relevante boligselskaber. Vildtbanegård er i gang med drøftelser om at ansøge om en boligsocial helhedsplan for deres fire afdelinger. Det er vigtigt at helhedsplanens indsatser komplementerer de kommunale indsatser og institutioner i boligområderne.

Et centraliseret politi

I de senere år har Politiet i Danmark – og på vestegnen – haft vanskeligt ved at leve op til de brede samfundsmæssige forventninger, fordi der mangler mandskab. Politisk har bevogtningsopgaver omkring potentielle terrormål og grænsebevogtning været prioriteret højt, hvilket har haft mærkbare konsekvenser for det borgernære politiarbejde, ikke mindst lokalpolitiet. Således også i Ishøj, hvor lokalstationen lukkede i 2015, og hvor løbende restruktureringer af lokalpolitiet har centraliseret mandskabet, således at borgerne i Ishøj – og de kommunale samarbejdspartnere – har oplevet et mindre synligt og nærværende politi.

For Ishøj er det væsentligt at fortsætte det gode samarbejde med vestegnens politi og være i løbende dialog om vigtigheden af at fastholde en synlig politistyrke med lokalkendskab – både ifht. udsatte borgere og ifht. centrale lokale interessenter.