

# Erhvervsstrategi

## Ishøj på arbejde – på arbejde i Ishøj

Ishøj skal være en kommune, hvor det er godt at bo, have familie, tage en uddannelse, arbejde og drive virksomhed. ~~Ishøj har vi den indstilling, at e~~Et godt samarbejde mellem borgere, kommunen og virksomheder er afgørende for, at vi sammen kan skabe vækst, arbejdspladser og et rigt og sammenhængende lokalsamfund. Et lokalsamfund, som vi kan være stolte af at tilhøre både som borgere, som medarbejdere og som virksomhedsledere. Ishøj skal være en hel kommune, hvor det er godt at bo, have familie, tage en uddannelse, arbejde og drive virksomhed.

Ishøj skal være kendt som en kommune, hvor vi:

- Tager fælles ansvar for den grønne omstilling
- Har gode vilkår for virksomhederne
- Skaber kvalificeret arbejdskraft til virksomhederne og varig beskæftigelse til borgerne
- Sammen arbejder på, at alle bliver en del af arbejdsfællesskabet

# Grøn omstilling – vores fælles ansvar

Grøn omstilling er et stort tema, og det forventes at være vigtigt, at både Ishøj Kommune og Ishøjs Erhvervsliv fortsætter også for virksomhederne med at arbejde for denne dagsorden. I DK2020 har Ishøj Kommune forpligtet sig til nå målsætningen om 70% klimagas-reduktion i 2030 og 100% i 2050.

For at fremme den grønne omstilling vil Ishøj Kommune i 2023:

- Prioritere klimaarbejdet med DK2020-projektet

DK2020 giver danske kommuner, herunder Ishøj Kommune, mulighed for at løfte det lokale klimaarbejde til international best practice. Gennem forløbet får kommunerne rådgivning og sparring til at udvikle ambitiøse lokale klimahandlingsplaner, som viser vejen til netto-nuludledning for kommunen. Løsninger som også skal findes i et samarbejde mellem Ishøj Kommune og de lokale virksomheder. Ishøj Kommune vil i regi af DK2020 projektet samarbejde med de lokale virksomheder om energiforbedringer, klimaudfordringer, miljøhensyn og genanvendelse af byggematerialer.

- Udbrede bæredygtighed i byggeriet

Ishøj Kommune har i forbindelse med ombygningen af Brohuset taget udgangspunkt i relevante dele af den frivillige bæredygtighedsklasse i Bygningsreglementet. Dette er sket for at sikre kvalitet og konsistens af analyser samt for at lette og kvalificere processen med at udbrede bæredygtighedsindsatsen til fremtidige projekter. En bæredygtighedsindsats som Ishøj Kommune gerne ser et fremtidigt samarbejde med bygge- og anlægssektoren i Ishøj om.

- Etablere flere Ladestandere

Ishøj Kommune vil fortsætte opstillingen af ladestandere, hvor kommunen har mulighed for dette. Via lokalplanlægningen støtter Ishøj Kommune også, at andre aktører får mulighed for at opstille ladestandere med henblik på udbredelsen af elbiler.

- Promovere Erhvervshus Hovedstadens rådgivning om grøn omstilling

Virksomhederne kan få konkret rådgivning om grøn omstilling hos Erhvervshus Hovedstaden. Erhvervshuset yder kompetent rådgivning om grøn omstilling, og dette vil Ishøj Kommune særligt promovere overfor virksomhederne.

# Gode vilkår for nuværende og fremtidige virksomheder

## Etablering af nye virksomheder i Ishøj:

Ishøj Kommune vil være en kompetent samarbejdspartner for virksomhederne, når det gælder om at skabe lokale rammevilkår og om at skabe de bedste rammer for vækst. Vi ønsker at imødekomme eksisterende virksomheders behov og tiltrække nye virksomheder.

Ishøj Kommune vil være en smidig og effektiv samarbejdspartner for virksomhederne både på erhvervsserviceområdet og på myndighedsområderne fx byggesagsbehandling, planområdet, miljøtilsyn og sygedagpengebehandling.

Ishøj Kommune vil i 2023 arbejde for:

- En levende bymidte

Ishøj Kommune vil skabe gode rammer for erhvervsdrivende og detailhandlen i bymidten. Det gør Ishøj Kommune ved at understøtte lokalt liv og fællesskaber gennem visionær byplanlægning.

I samarbejde med Bycenterforeningen og DEAS vil Ishøj Kommune arbejde for at skabe bedre lokaliseringsmuligheder for erhvervslivet i Ishøj Bycenter. Det gælder både for detailhandlen og for de liberale erhverv.

- Attraktive erhvervsområder for nye og eksisterende virksomheder

Ishøj skal have attraktive erhvervsområder, der kan fastholde de nuværende virksomheder og tiltrække nye virksomheder. Med attraktive erhvervsområder understøttes en mere stabil udlejning af ejendomme, og det bliver lettere at fastholde de eksisterende virksomheder. Forbedrede erhvervsområder kan være med til at løfte kommunens image som en attraktiv erhvervskommune.

- Nem og sikker transport til erhvervsområderne

Infrastrukturen i Ishøj er allerede god, men den skal være endnu bedre. I Ishøj skal der være nem adgang til veje, kollektiv trafik, cykling og samkørsel. Veje og parkeringsmuligheder i erhvervsområderne skal gøre det nemt for de ansatte på virksomhederne at komme til og fra arbejde, og sikre cykelstier skal gøre det attraktivt at vælge en sund og grøn transportform til arbejdspladsen.

Den nye Letbane forbedrer infrastrukturen yderligere, og Ishøj Kommune vil udnytte de muligheder, som den nye Letbane giver både i forhold til konkrete erhvervsudviklingsmuligheder og de forbedrede muligheder for medarbejdere, til at komme til og fra deres arbejde i Ishøj.

- Samarbejde med erhvervslivets parter i Ishøj Erhvervsråd

Ishøj Byråd har i 2022 vedtaget at nedsætte et Erhvervsråd. Ishøj Erhvervsråd skal være et politisk og strategisk forum for drøftelse og udvikling af samarbejdet inden for beskæftigelse, sociale indsatser, grøn omstilling og generel erhvervsudvikling. Ishøj Erhvervsråd er et bredt sammensat organ med deltagelse af virksomheder, faglige organisationer, NEXT Ishøj og Ishøj Byråd. Erhvervsrådet skal være med til at formulere kompetente initiativer med lokal forankring til glæde for Ishøjs borgere og det lokale erhvervsliv.

- Sparring om udvikling til virksomheder via Erhvervshus Hovedstaden

Ishøj Kommune vil bidrage til, at virksomheder i alle brancher får mulighed for at realisere deres vækstpotentiale. Ishøj samarbejder med Erhvervshus Hovedstaden om at hjælpe virksomhederne til at skabe vækst. Ishøj Kommune vil udbrede kendskabet til Erhvervshuset, og kommunen henviser iværksættere til vejledning og sparring i Erhvervshuset. Sammen udvikler Erhvervshus og kommunen konkrete tilbud til de lokale virksomheder i Ishøj.

- Information til erhvervslivet

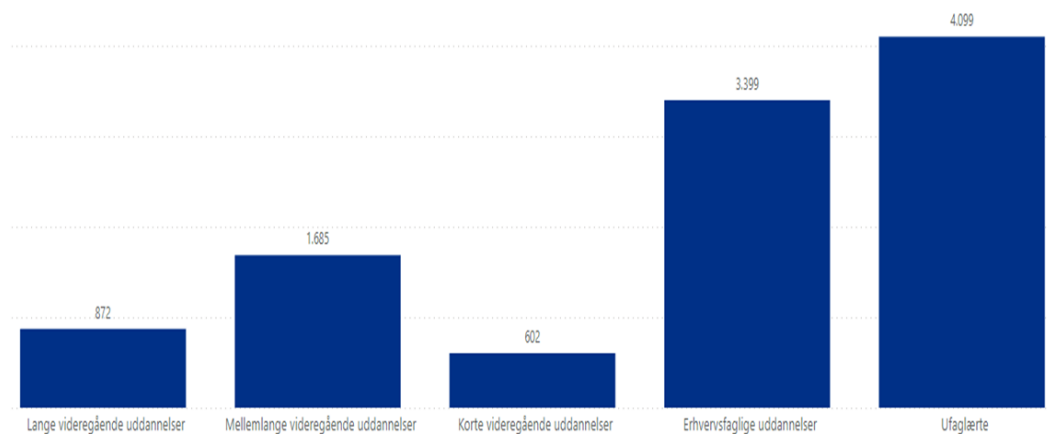
Information er en central del af erhvervsfremmesystemet, og Ishøj Kommune vil bidrage med information rettet mod erhvervslivet. Ishøj Kommune vil informere om mange ting rettet mod erhvervslivet lige fra den lokale kommunale erhvervsservice, afholdelse af arrangementer rettet mod erhvervslivet til statens ordninger. Både kommunens hjemmeside og de sociale medier skal bruges aktivt i dialogen med virksomhederne. Målet er at give virksomhederne let og overskuelig adgang til erhvervsfremmesystemets aktører og vejledning, der er central for opstart og drift af virksomhed.

Ishøj Kommune vil også genoptage sine informationsmøder vedrørende kommunale udbud, hvor lokale virksomheder kan få information om, hvilke udbud Ishøj Kommune planlægger, som kan være i erhvervslivet interesse.

# Kvalificeret arbejdskraft til kommunens virksomheder, og vedvarende beskæftigelse til kommunens borgere

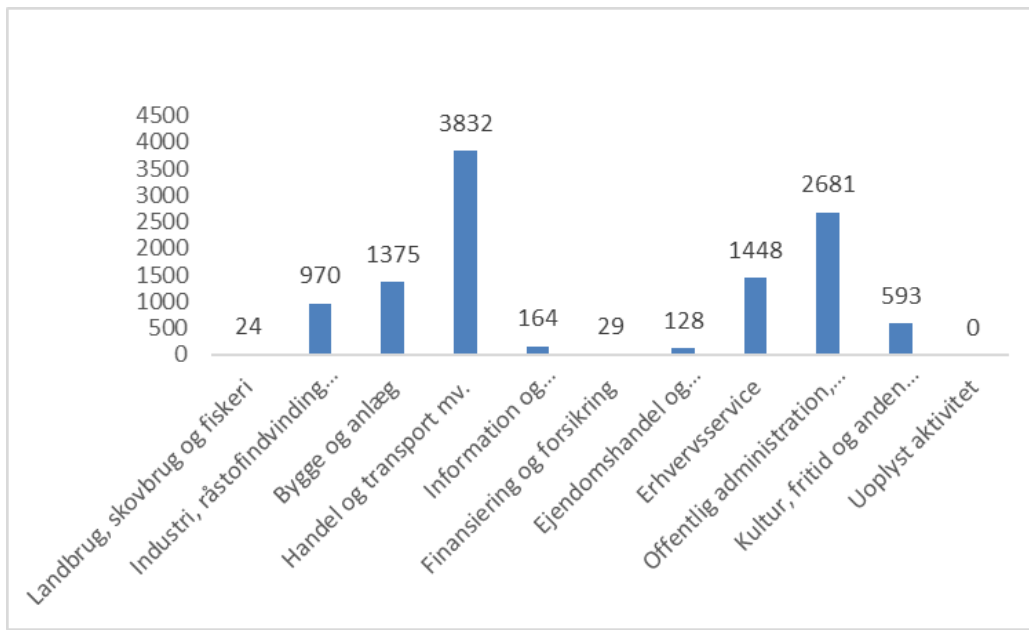
Ishøj Kommune er en kompetent samarbejdspartner for virksomheder, når det gælder adgang til arbejdskraft og rekruttering. Vi vil, sammen med virksomheder og uddannelsesinstitutioner, sikre adgang til de kompetencer, som virksomheder efterspørger i dag og i fremtiden.

Ishøj er kendetegnet ved en befolkningssammensætning, hvor et fåtal har videregående uddannelser, mens der er mange ufaglærte og mange med erhvervsfaglige uddannelser. I Ishøj er det kun 62% af borgerne i alderen 25-64 år, der har en erhvervskompetencegivende uddannelse, mens det i hele landet er 75%.



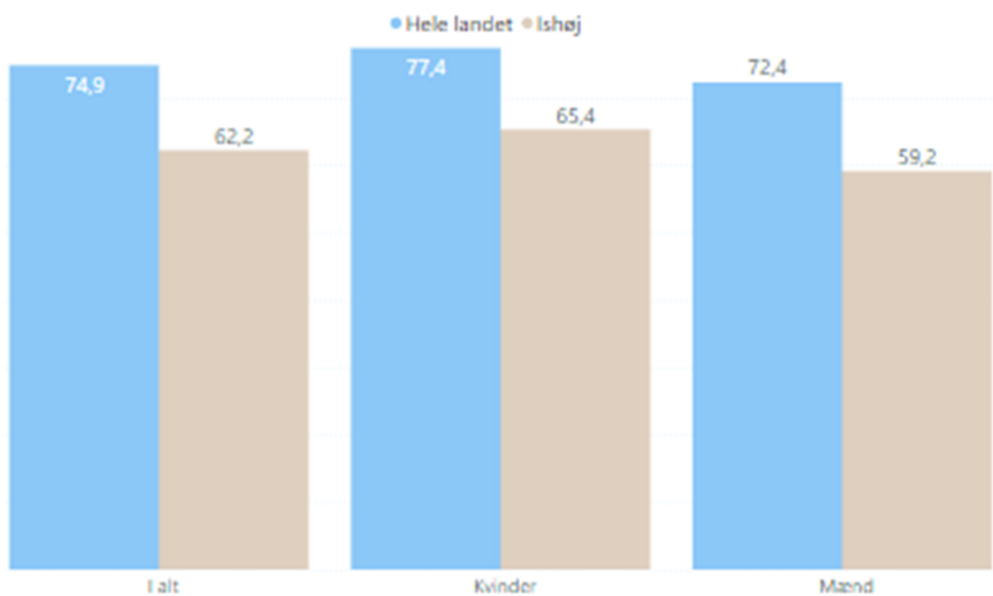
Figur 1 - Antal borgere i Ishøj Kommune (25-64 år) fordelt efter Uddannelsesniveau, 2020 – Kilde: Danmarks Statistik

Den sammensætning kan gøre det vanskeligt for virksomheder at rekruttere de rette kompetencer, og for borgerne kan det betyde at man er mere sårbar for ledighed. Det er derfor et vigtigt indsatsområde at hæve det generelle uddannelsesniveau blandt indbyggerne i kommunen.



Figur 2 - Antal jobs fordelt på brancher – I alt 11.244 jobs, 2022 – kilde: Danmarks Statistik

Der er mange jobs inden for handel og transport, bygge og anlæg samt offentlig administration i Ishøj. Det er brancher, hvor der er stor brug for både faglært og ufaglært arbejdskraft. Der er dog flere og flere virksomheder der oplever, at uddannelsesniveaut i Ishøj gør det vanskeligt at rekruttere medarbejdere med de rette kompetencer. Et lavt uddannelsesniveau kan samtidig betyde, at borgerne er mere sårbare for ledighed. Det er derfor et vigtigt indsatsområde at hæve det generelle uddannelsesniveau blandt indbyggerne i kommunen.



Søjlerne viser andelen af borgere i alderen 25 – 64 år med en erhvervskompetencegivende uddannelse. GRAFEN ER SLETTET

Ishøj Kommune ønsker i 2023 at igangsætte en udvikling, der kan fremme, at kommunens borgere har de erhvervskompetencer, som erhvervslivet efterspørger.

- **Samarbejde om kvalificeret arbejdskraft og rekruttering**

Sammen med virksomheder og uddannelsesinstitutioner vil Ishøj Kommune identificere de kompetencer, som virksomheder efterspørger i dag og i fremtiden. På baggrund af dette vil Ishøj Kommune sammen med erhvervslivet, uddannelsesinstitutioner og arbejdsmarkedets parter lægge en strategi for at fremme arbejdskraft med de efterspurgte kompetencer.

- **Flere elevpladser i samarbejde med NEXT**

I Ishøj Kommune er der mange unge mænd mellem 15 og 25 år, som hverken er i job eller uddannelse. I samarbejde med NEXT Ishøj vil Ishøj Kommune skabe kontakt til virksomhederne for at etablere flere elevpladser med det formål, at unge fra Ishøj får en erhvervsfaglig uddannelse, som styrker deres selvværd, og derved også forbedrer deres fremtidige jobmuligheder. [Samtidig vil det give mere kvalificeret arbejdskraft til kommunens virksomheder.](#)

# Alle skal være en del af arbejdsfællesskabet

Ishøj Kommune ønsker at styrke samarbejdet med virksomheder om initiativer og aktiviteter, der understøtter social ansvarlighed. I Ishøj Kommune er der mange ledige, som ønsker at bidrage, men som måske ikke kan klare en fuld arbejdsuge.

I 2023 vil Ishøj Kommune derfor have særligt fokus på at understøtte virksomhederne i at være socialt ansvarlige via følgende initiativer:

- Virksomhedernes sociale ansvar via Code of Care

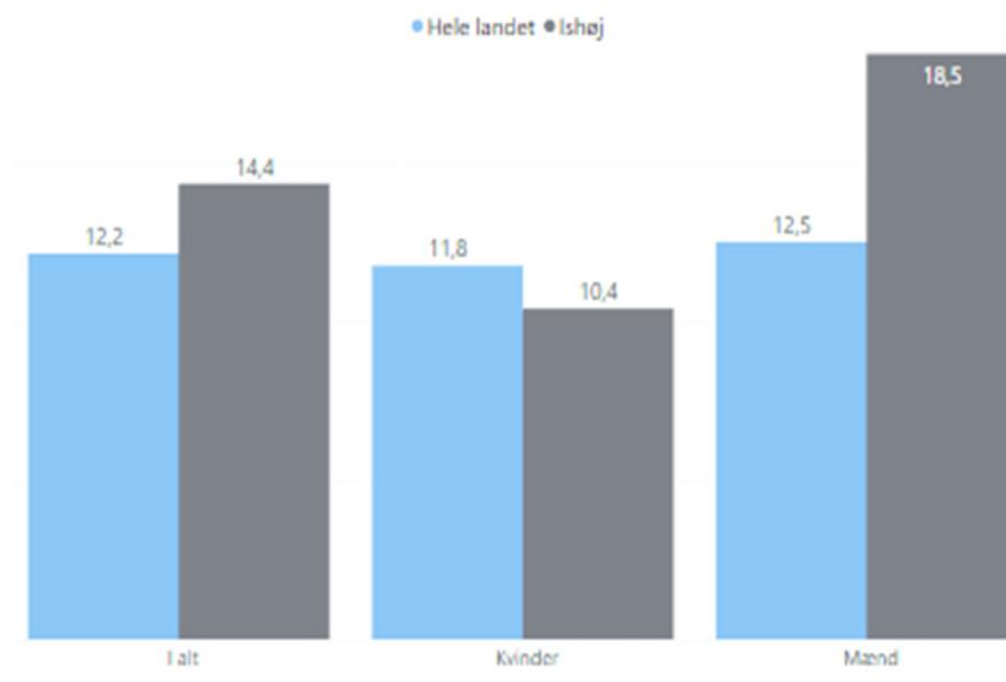
Ishøj Kommune har indgået samarbejde med Code of Care om at etablere en task force af virksomheder i Ishøj Kommune, som understøtter udviklingen af det rummelige arbejdsmarked og etableringen af job til udsatte ledige. Et samarbejde der giver virksomhederne i Ishøj bedre muligheder for at kunne påtage sig et socialt ansvar.

- Socialøkonomiske virksomheder

Flere steder er der gode erfaringer med, at socialøkonomiske virksomheder kan bidrage til at skabe arbejdspladser til borgere, der har brug for særlige vilkår på arbejdspladsen. Ishøj Kommune ser et stort potentiale i at samarbejde med socialøkonomiske virksomheder både om rekruttering af arbejdskraft og om kvalificerende forløb for borgere, der har brug for særlig støtte til at komme i gang på arbejdsmarkedet.

- Fastholdelse af unge i uddannelse

Gennem "Ungeindsatsen – Ishøj Uddannelse og Job" i Ishøj Jobcenter er der fokus på at understøtte, at unge ikke bare påbegynder, men også afslutter en ordinær uddannelse. Det skal ses i lyset af, at en uddannelse er en afgørende forudsætning for, at den enkelte unge er rustet til fremtidens arbejdsmarked. Samtidigt sikres erhvervslivet kompetent uddannet arbejdskraft.



Figur 3 - Søjlerne viser procentandelen af 15-24-årige, der hverken er i job eller uddannelse, fordelt på køn, 2020 – Kilde: Danmarks Statistik.