

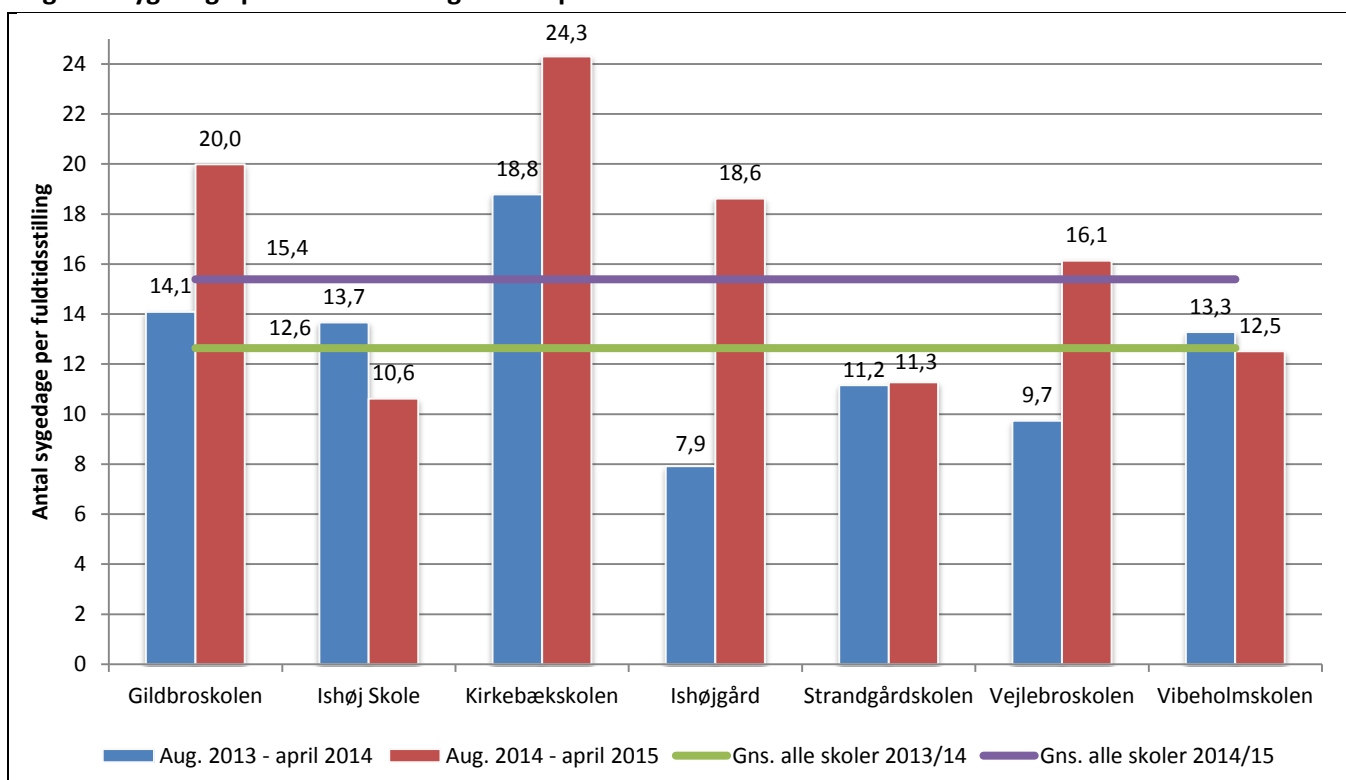
Sygefravær for lærere 2013/2014 og 2014/2015 (aug.-maj)

Dette notat omhandler udviklingen i sygefraværet for lærere for perioden 1. august 2013 – 31. maj 2014 og 1. august 2014 – 31. maj 2015. Kategorien af lærere omfatter både lærere, overlærere, børnehaveklasseledere og lærervikarer. Timelønnede lærere (tilkaldevikarer) indgår ikke i opgørelsen.

I notatet er medtaget både egentligt sygefravær og andre sygefraværformer som fx barn syg, fravær som følge af graviditetsgener, §56-aftaler, arbejdsulykker m.v. Dette er gjort for at give et så retvisende billede af fraværet som muligt. I tabel 2 og figur 10 er sygefraværet opdelt på sygdom og andre sygefraværformer, mens der ikke skelnes imellem sygefraværformer i de øvrige figurer og tabeller i notatet.

Figur 1 nedenfor viser det gennemsnitlige antal sygedage per fuldtidsmedarbejder fordelt på skoler. Samtidigt vises det gennemsnitlige antal sygedage per medarbejder som vandrette streger i figuren.

Figur 1. Sygedage per fuldtidsstilling fordelt på skoler



Det ses, at det gennemsnitlige sygefravær for alle skoler er steget fra 12,6 dage til 15,4 dage, svarende til en stigning på 22 %¹. Stigningen dækker over store forskelle på de enkelte skoler. På Ishøj Skole er sygefraværet per medarbejder faldet, mens det er stort set uændret på Strandgårdskolen og Vibeholmskolen. De største stigninger i sygefraværet ses på Skolen på Ishøjgård, Vejlebro skolen og

¹ Ved opgørelsen af sygefraværet per lærer, er der ikke taget højde for tilfælde, hvor en lærer kun er ansat en del af den betragtede periode eller er fraværende af andre årsager end sygdom (fx barselsorlov).

Gildbroskolen. Kirkebækskolen og Gildbroskolen har det højeste sygefravær for skoleåret 2014/15 med henholdsvis 24,3 og 20,0 fraværdsdage svarende til knap 5 og 4 ugers samlet fravær per lærer.

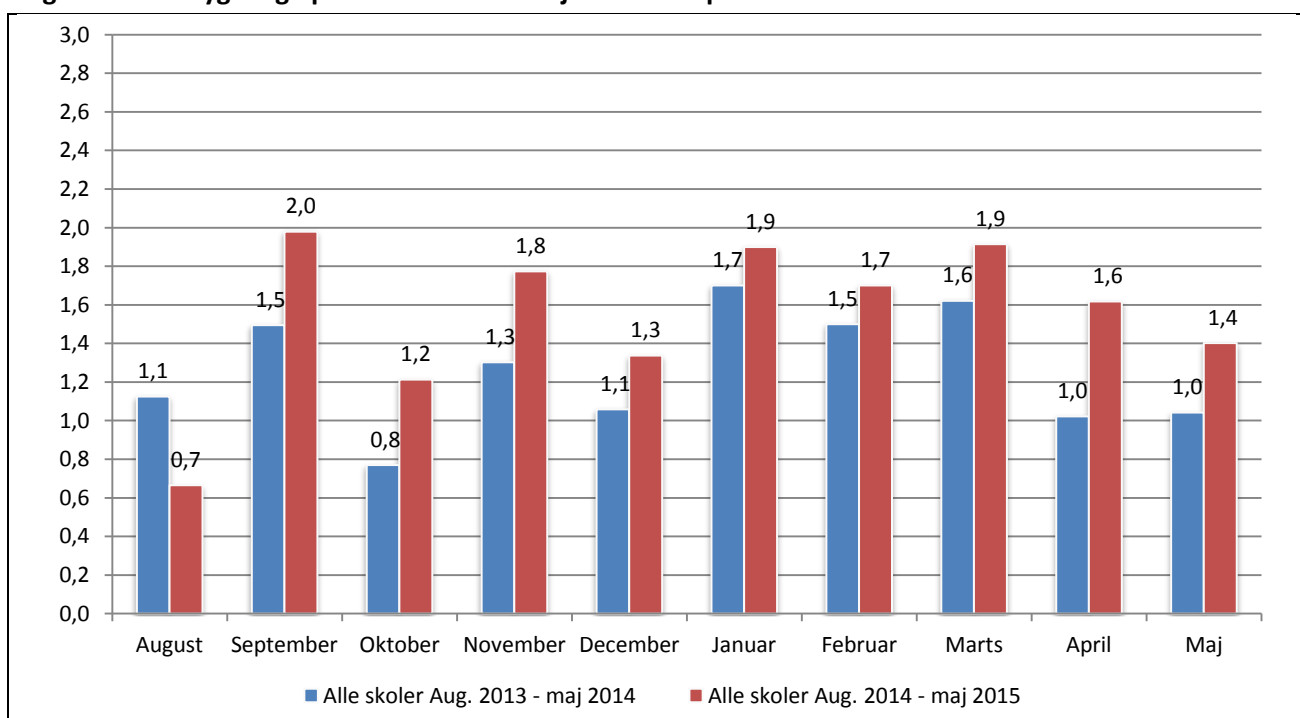
Tabel 1 nedenfor viser det samme som figur 1, blot med tilføjelse af de procentuelle ændringer i sygefraværet fordelt på skoler. Idet antallet af lærere er steget i kommunen er sygefraværet per lærer steget mindre end det samlede sygefravær, som præsenteres i senere figurer.

Tabel 1. Sygedage per fuldtidsansat lærer fordelt på skoler

	2013/14	2014/15	Ændring
	Sygedage per lærer		Procent
Gildbroskolen	14,1	20,0	42%
Ishøj Skole	13,7	10,6	-22%
Kirkebækskolen	18,8	24,3	29%
Ishøjgård	7,9	18,6	135%
Strandgårdskolen	11,2	11,3	1%
Vejlebroskolen	9,7	16,1	66%
Vibeholmskolen	13,3	12,5	-6%
Alle skoler	12,6	15,4	22%

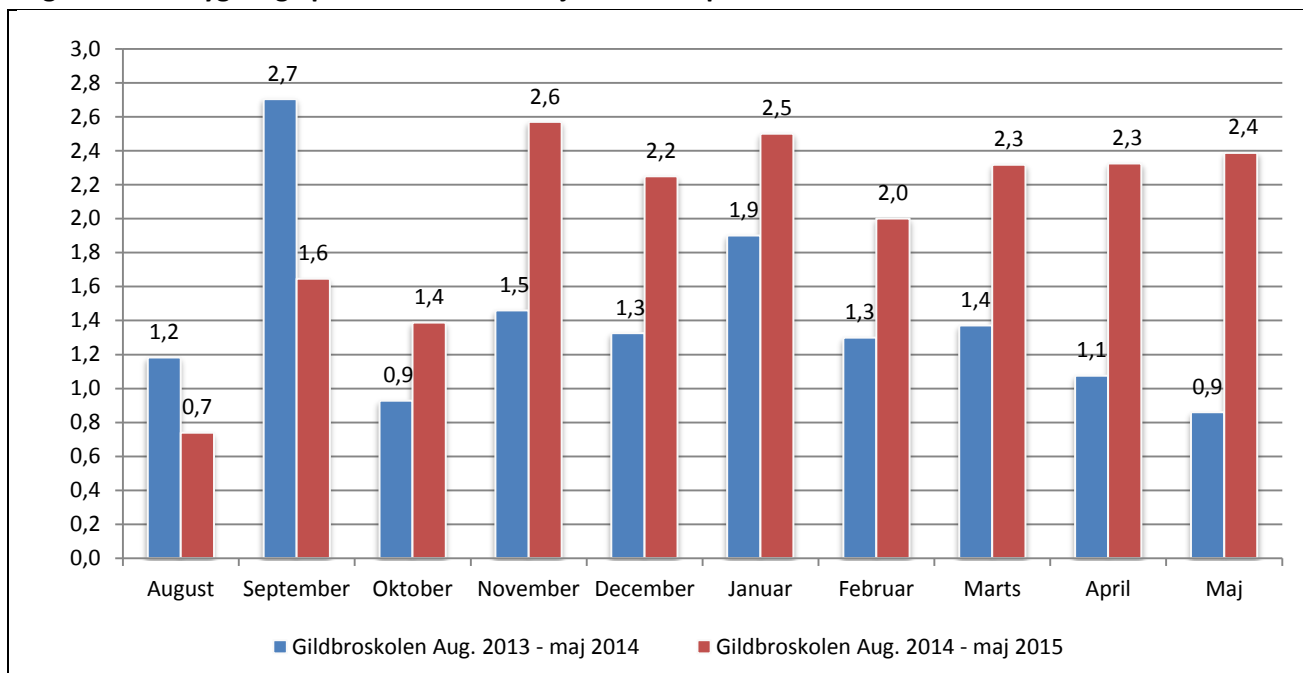
I figur 2 ses antallet af sygedage per fuldtidsmedarbejder fordelt på måneder for alle skolerne, mens figur 3 – 9 viser det samme blot fordelt på hver enkelt skole. På alle figurerne er skalaen på 2.-aksen sat til intervallet 0 – 3 sygedage per medarbejder per måned for lette sammenligning af figurerne med hinanden. Skalaerne i figurerne for Kirkebækskolen og Skolen på Ishøjgård er dog sat højere da, da sygefraværet på disse skole er meget højt i nogle af månederne.

Figur 2. Antal sygedage per fuldtidsmedarbejder fordelt på måneder – ALLE SKOLER

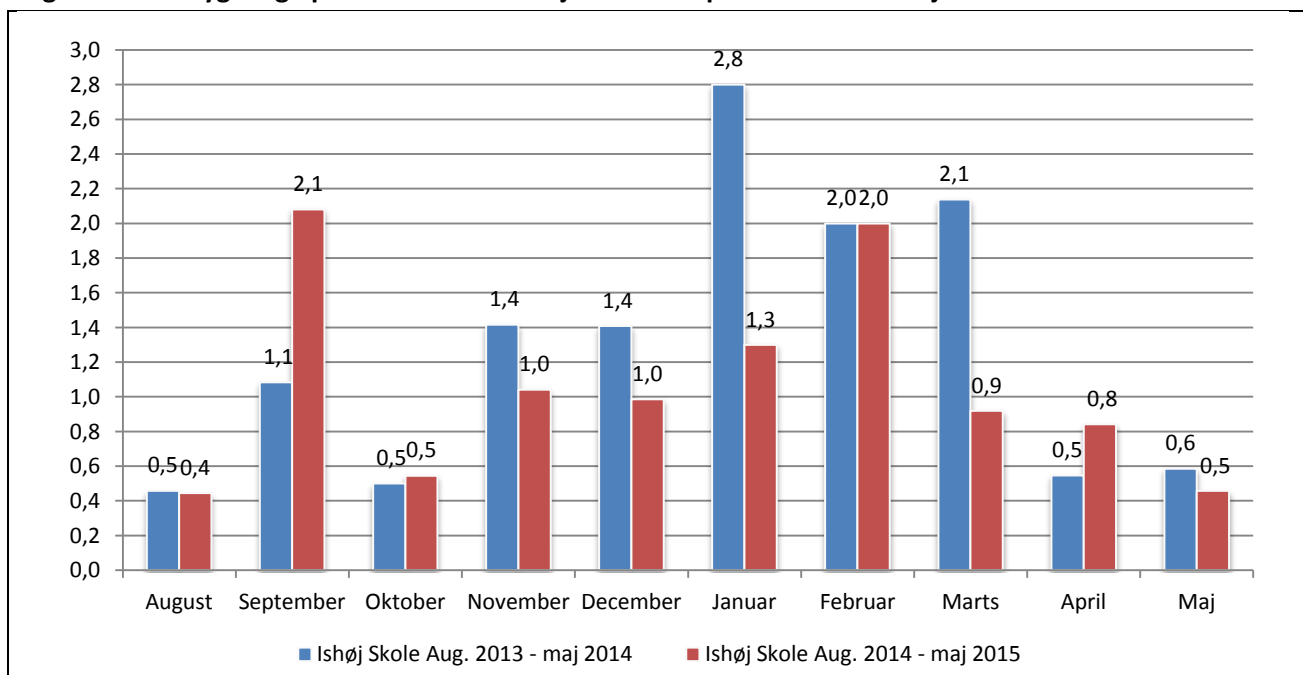


Det ses af figur 2, at sygefraværet per fuldtidsmedarbejder er højere i perioden 1. august 2014 – 31. maj 2015 end i perioden året før for samtlige måneder på nær august måned. Vær opmærksom på, at store udsving i sygefraværet på de enkelte skoler udjævnes, når man ser på alle skoler samtidigt. Dette er årsagen til, at sygefraværet ligger lavere per måned i figur 2 end i flere af de andre figurer. Det gælder også, at jo mindre skolerne er, des mere vil de enkelte sygeforløb fylde i figurerne, hvilket kan føre til større udsving i sygefraværet for små skoler end for større skoler.

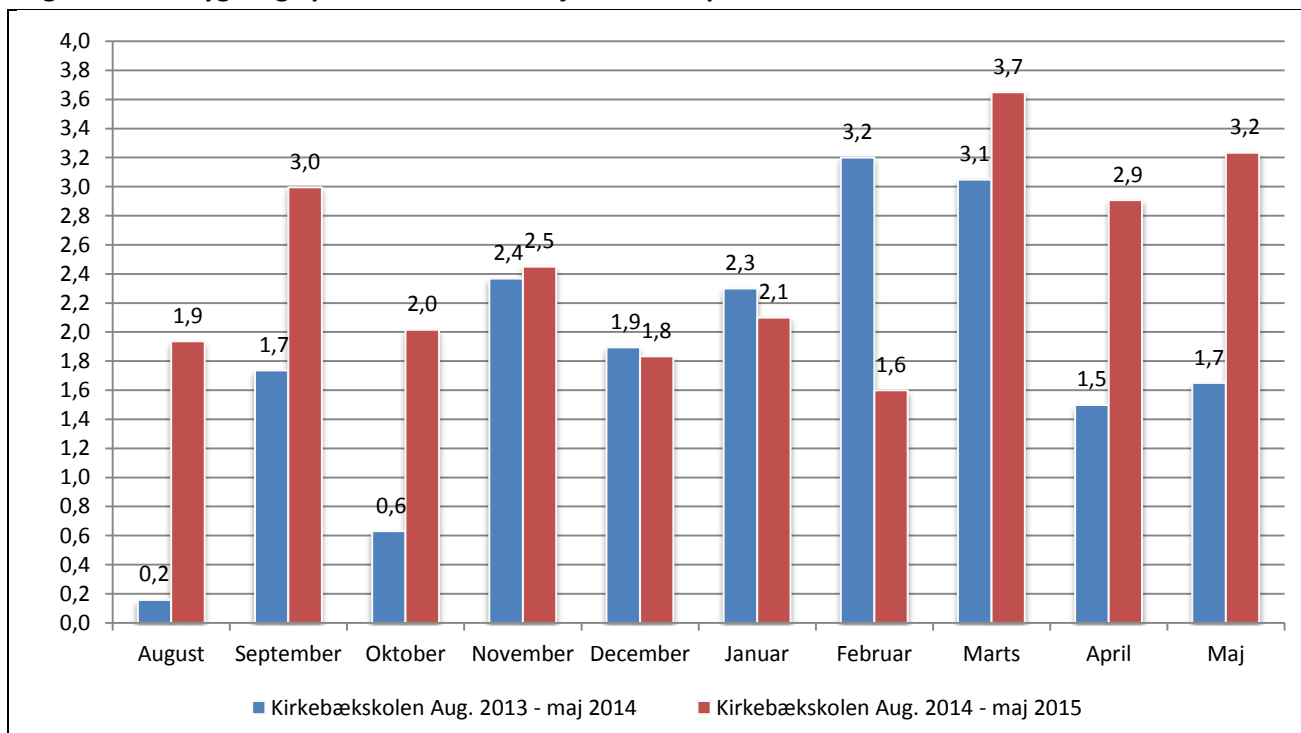
Figur 3. Antal sygedage per fuldtidsmedarbejder fordelt på måneder – Gildbro skolen



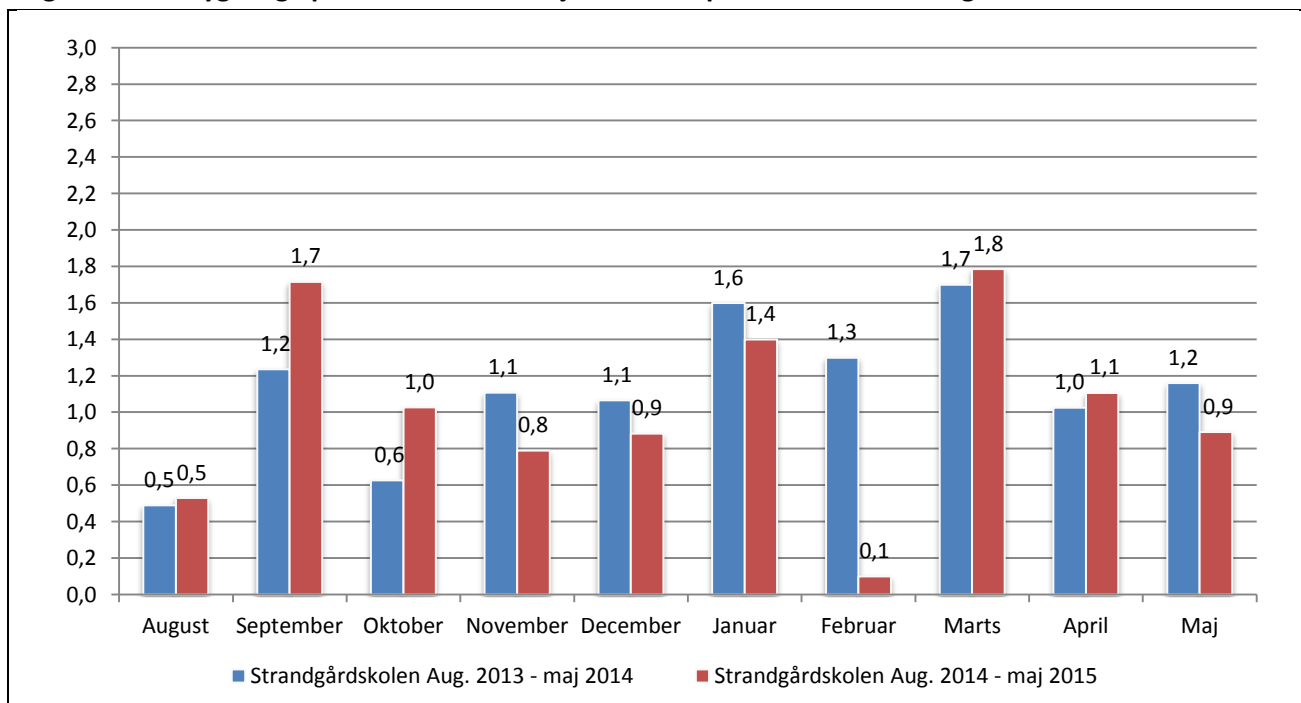
Figur 4. Antal sygedage per fuldtidsmedarbejder fordelt på måneder – Ishøj Skole



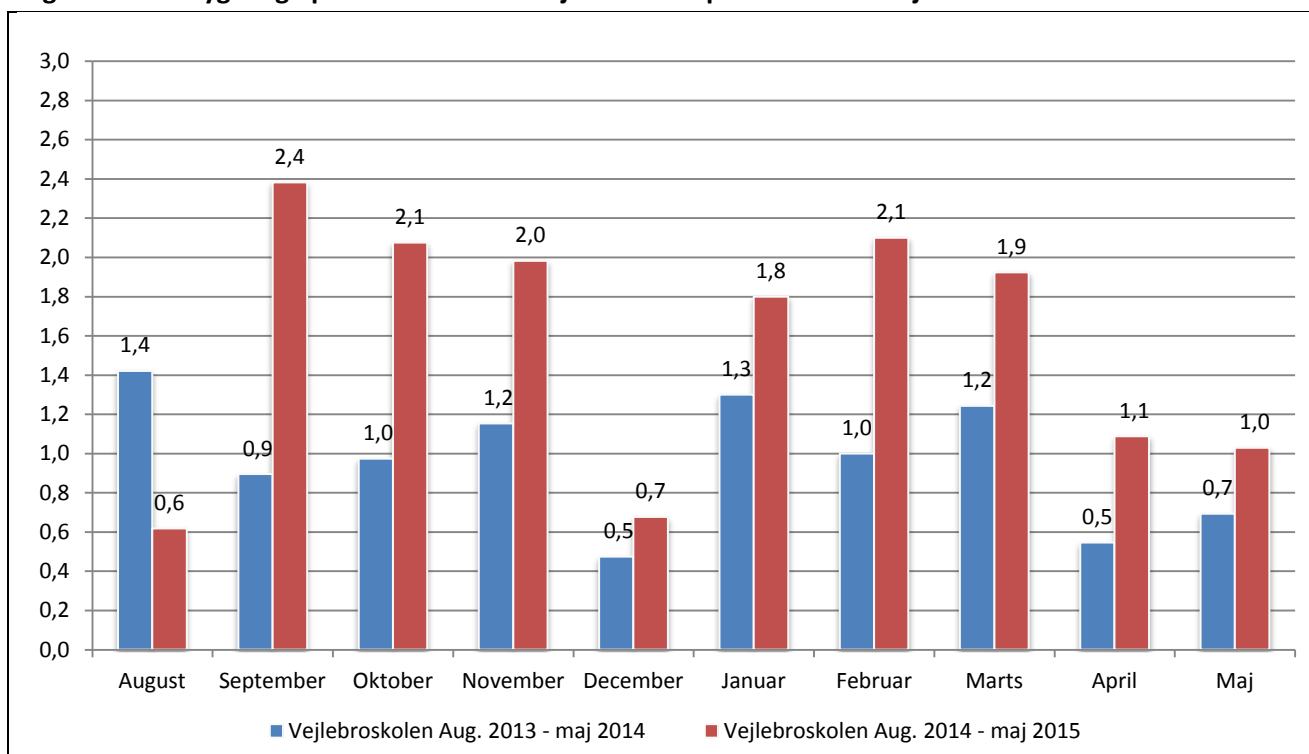
Figur 5. Antal sygedage per fuldtidsmedarbejder fordelt på måneder – Kirkebækskolen



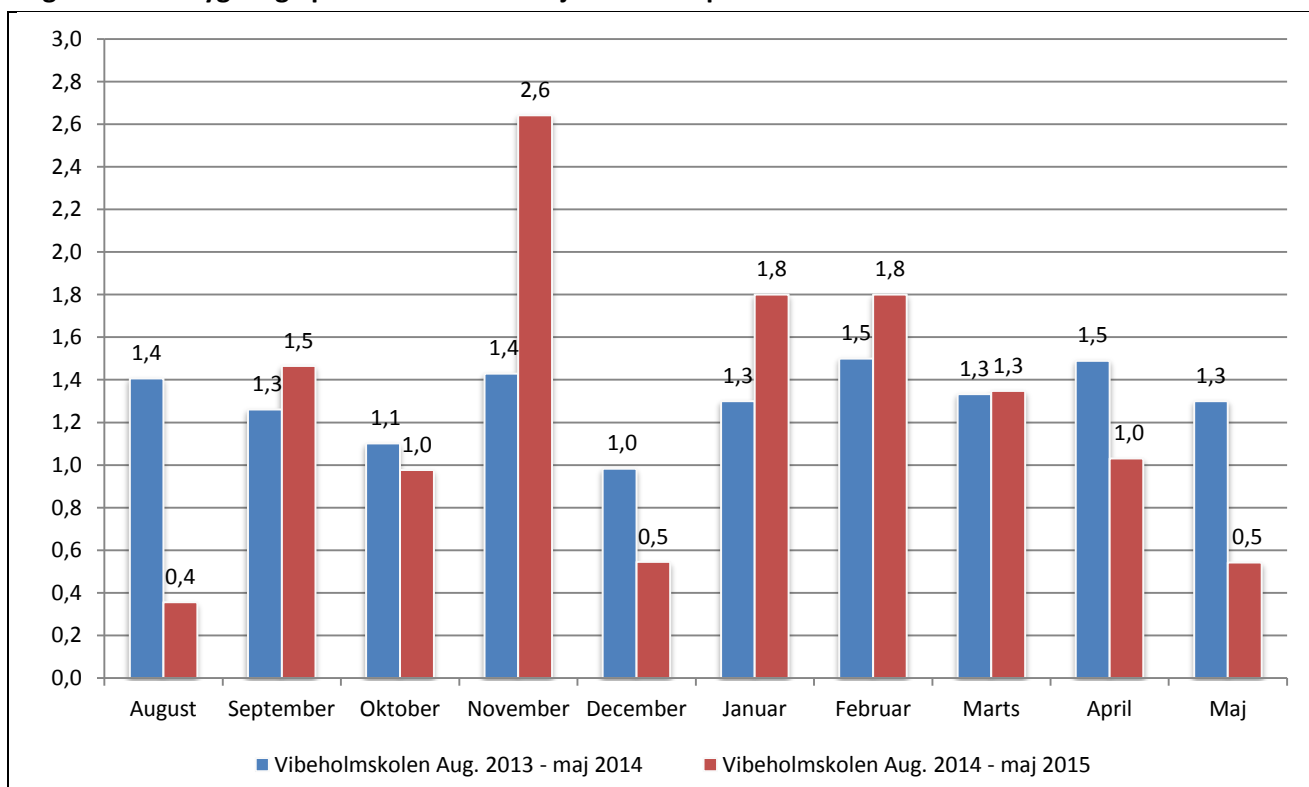
Figur 6. Antal sygedage per fuldtidsmedarbejder fordelt på måneder – Strandgårdskolen



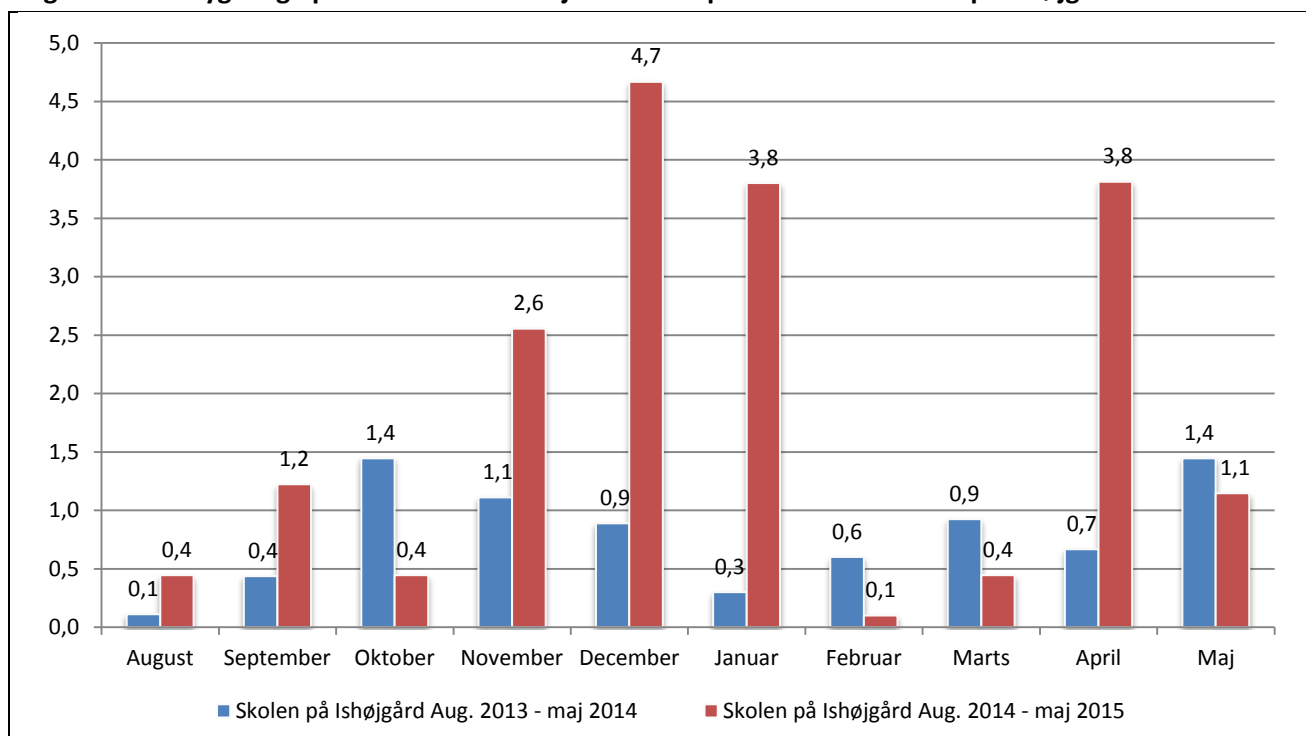
Figur 7. Antal sygedage per fuldtidsmedarbejder fordelt på måneder – Vejlebroskolen



Figur 8. Antal sygedage per fuldtidsmedarbejder fordelt på måneder – Vibeholmskolen



Figur 9. Antal sygedage per fuldtidsmedarbejder fordelt på måneder – Skolen på Ishøjgård



Figur 1 viser antallet af fuldtidssygedage fordelt på skoler og sygdomskategorierne "sygdom" og "anden sygdom".

Tabel 2. Oversigt over udviklingen i fuldtidssygefravær

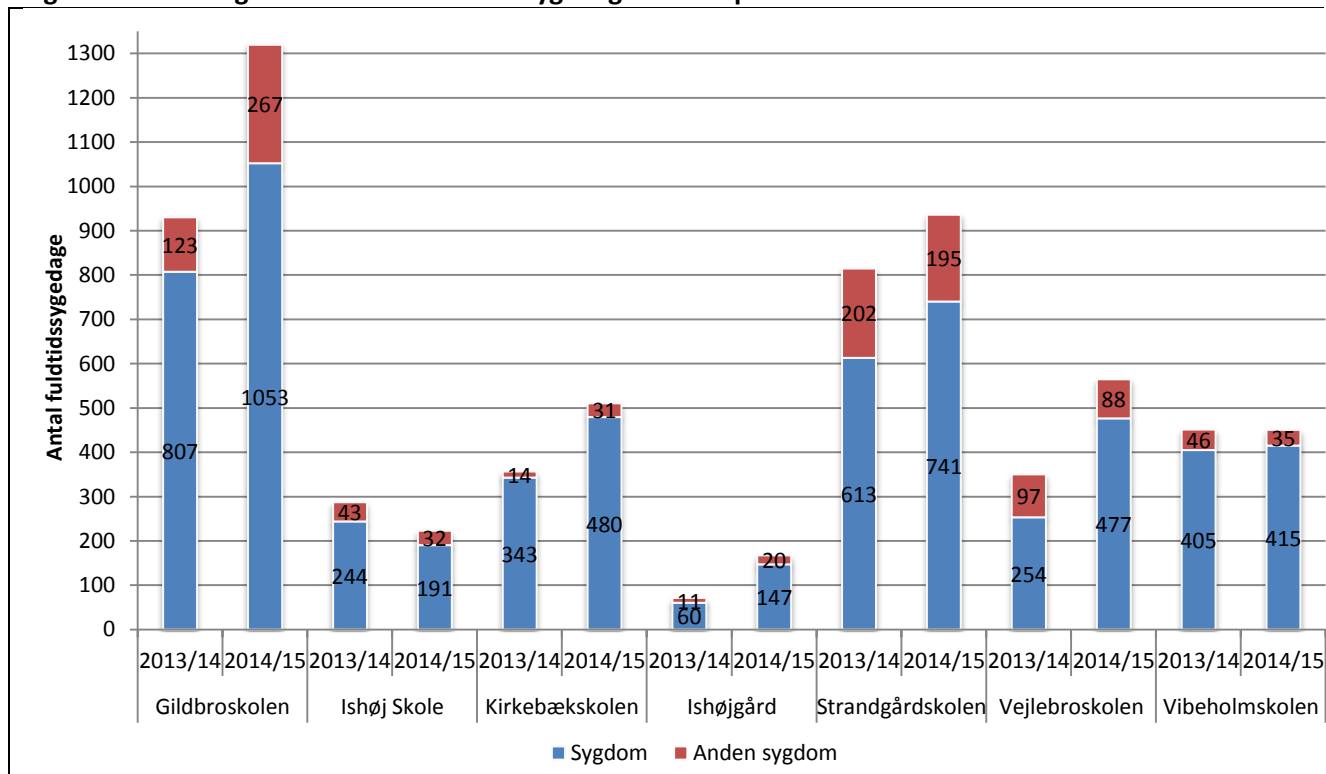
	2013/2014		2014/2015		Ændring i procent		Ændring i alt
	Sygdom	anden sygdom	Sygdom	anden sygdom	Sygdom	anden sygdom	Begge kategorier
Skole	Antal fuldtidssygedage				Procent		
Gildbroskolen	807	123	1.053	267	30%	117%	42%
Ishøj Skole	244	43	191	32	-22%	-25%	-22%
Kirkebækskolen	343	14	480	31	40%	118%	43%
Ishøjgård	60	11	147	20	145%	85%	135%
Strandgårdskolen	613	202	741	195	21%	-3%	15%
Vejlebroskolen	254	97	477	88	88%	-9%	61%
Vibeholmskolen	405	46	415	35	2%	-23%	0%
I alt	2.726	536	3.503	669	28,5%	24,9%	27,9%

Anm. Tabellen sammenligner perioden 1/8 2013 -31/5 2014 og 1/8 2014 -31/5 2015. Sygdom dækker over sygdomskategorierne "sygdom" og "delvist sygdom". Anden sygdom dækker over kategorierne "barn syg", "graviditetsgener", "arbejdsulykker" og "sygdom med §56-aftale". Der er ingen sygdom, der hidrører fra andre sygdomskategorier som fx alvorligt sygt barn eller nedsat tjeneste som følge af graviditetsgener.

Sygefraværet, målt som antallet af fuldtidssygedage, er steget med 28,5 % i gennemsnit fra perioden 1. august 2013 – 31. maj 2014 til samme periode et år efter. Medregnes andre sygdomsformer som barn syg, graviditetsgener, arbejdsulykker og fravær som følge af §56- aftale, er stigningen i det samlede sygefravær

dog lidt mindre – nemlig på 27,9 %. Figur 10 viser antallet af sygefraværsdage fordelt på skoler og er en grafisk illustration af antallet af sygefraværsdage i tabel 2.

Figur 10. Udviklingen i antallet af fuldtidssygedage fordelt på skoler



Anm. Som i tabel 2.

I tabel 3 viser antallet af sygefraværsforløb, der starter på en given ugedag for de to perioder. Ugedagene refererer til den ugedag, der er første sygefraværsdag i hvert enkelt sygdomsforløb.

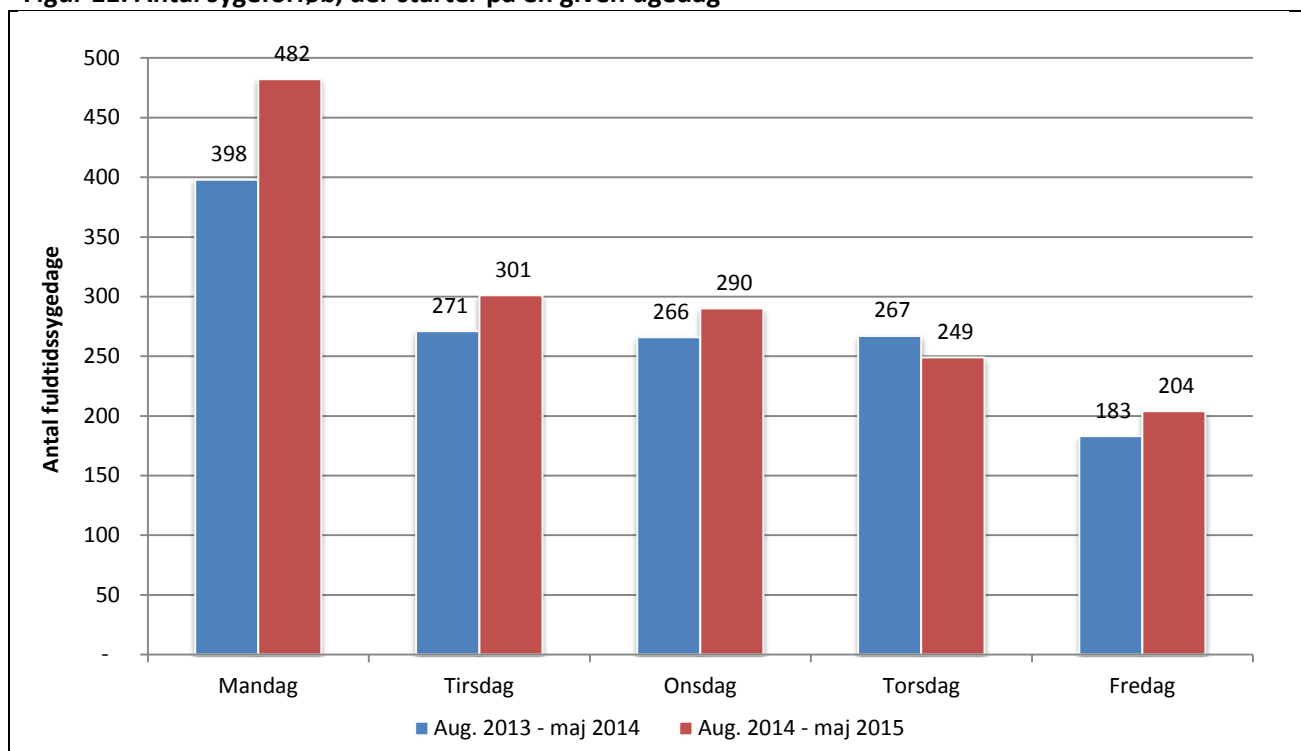
Tabel 3. Antal sygeforløb, der starter på en given ugedag

	Mandag	Tirsdag	Onsdag	Torsdag	Fredag	I alt	Man-fre-forhold
Antal sygeforløb							
Aug. 2013 - maj 2014	398	271	266	267	183	1.385	2,2
Aug. 2014 - maj 2015	482	301	290	249	204	1.526	2,4
Procent							
Ændring	21%	11%	9%	-7%	11%	10%	

Det gælder for begge perioder, at der er flest sygemeldinger om mandagen og færrest sygemeldinger om fredagen. I alt 2,2 gange så mange sygeforløb startede på en mandag som på en fredag i perioden 1. august 2013 – 31. maj 2014. Dette forhold var øget til 2,4 i perioden året efter.

Figur 11 er en grafisk illustration af tabel 3.

Figur 11. Antal sygeforløb, der starter på en given ugedag



Tabel 4 viser den gennemsnitlige længde af sygeforløb fordelt på ugedagene i de to perioder.

Tabel 4. Gennemsnitlig længde af sygefravær (fuldtidssygedage) fordelt på første fraværsugedag

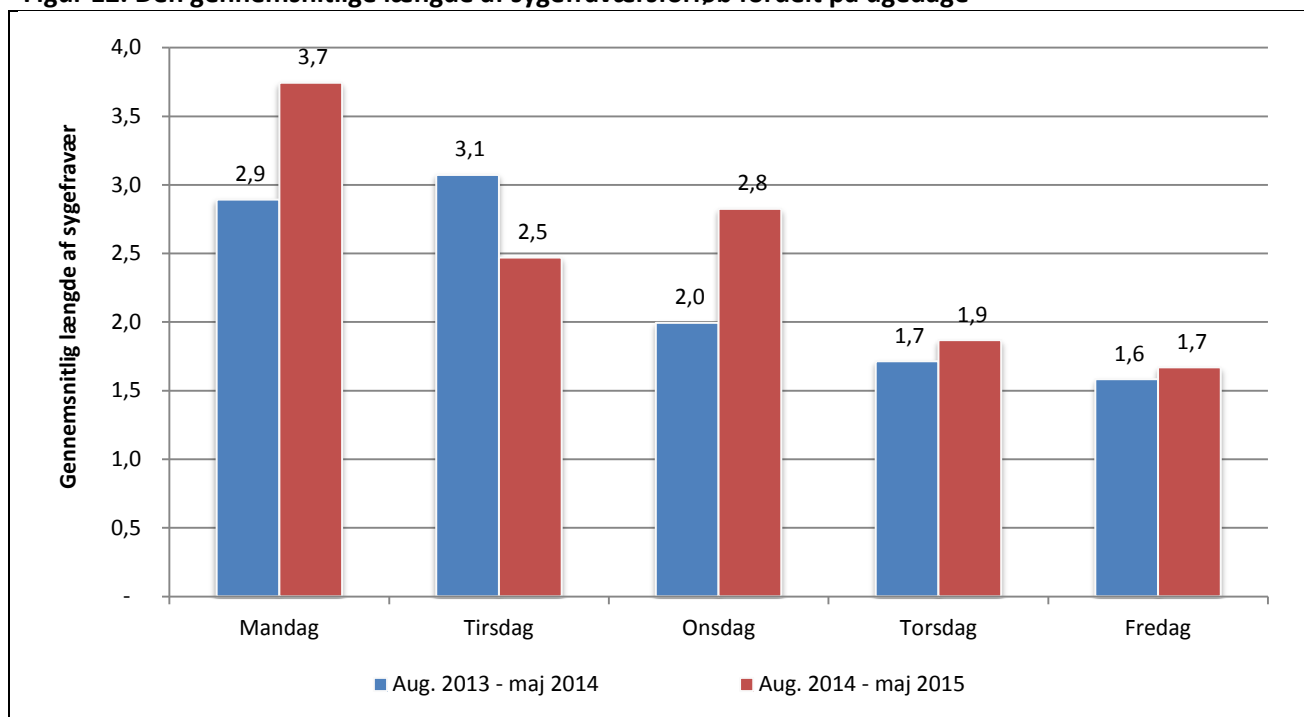
	Mandag	Tirsdag	Onsdag	Torsdag	Fredag	Gennemsnit
Fuldtidssygedage						
Aug. 2013 - maj 2014	2,9	3,1	2,0	1,7	1,6	2,4
Aug. 2014 - maj 2015	3,7	2,5	2,8	1,9	1,7	2,7
Procent						
Ændring	29%	-20%	42%	9%	5%	16%

Anm. Den gennemsnitlige længde af sygefraværsdagene er opgjort som fuldtidssygedage, dvs at der er korrigeret for deltidsansættelser.

Det ses, at den gennemsnitlige længde af sygefraværsforløbene er vokset fra gennemsnitligt 2,4 til 2,7 fuldtidssygedage. I perioden august 2013 til april 2014 er det sygefraværsforløb, der starter på tirsdag, som er de længste fraværsforløb. I perioden året efter er det sygefraværsforløb, der starter på en mandag, der er de længste fraværsforløb. De korteste sygefraværsforløb ses om fredagen for begge perioder.

Figur 12 på næste side er en grafisk illustration af tabel 4.

Figur 12. Den gennemsnitlige længde af sygefraværsforløb fordelt på ugedage



Tabel 5 viser sygefraværet opgjort på måneder for de to perioder.

Tabel 5. Sygefravær fordelt på måneder i 2013/2014 og 2014/2015

	Aug.	Sept.	Okt.	Nov.	Dec.	Jan.	Feb.	Marts	April	Maj	I alt
Antal fuldtidssygedage											
Aug. 2013 – maj 2014	282	376	204	323	339	440	376	405	256	261	3.262
Aug. 2014 – maj 2015	224	521	315	430	426	510	468	496	419	363	4.172
Procentvis ændring											
	-21%	39%	54%	33%	26%	16 %	24%	22%	63%	39%	27,9%

Sygefraværet opgjort som fuldtidssygedage ligger generelt lavere i oktober måned, hvilket kan skyldes, at der er færre arbejdsdage i denne måned på grund af skolernes efterårsferie. Det er imidlertid også den måned, hvor stigningen i sygefraværet for 2013 til 2014 er næststørst.

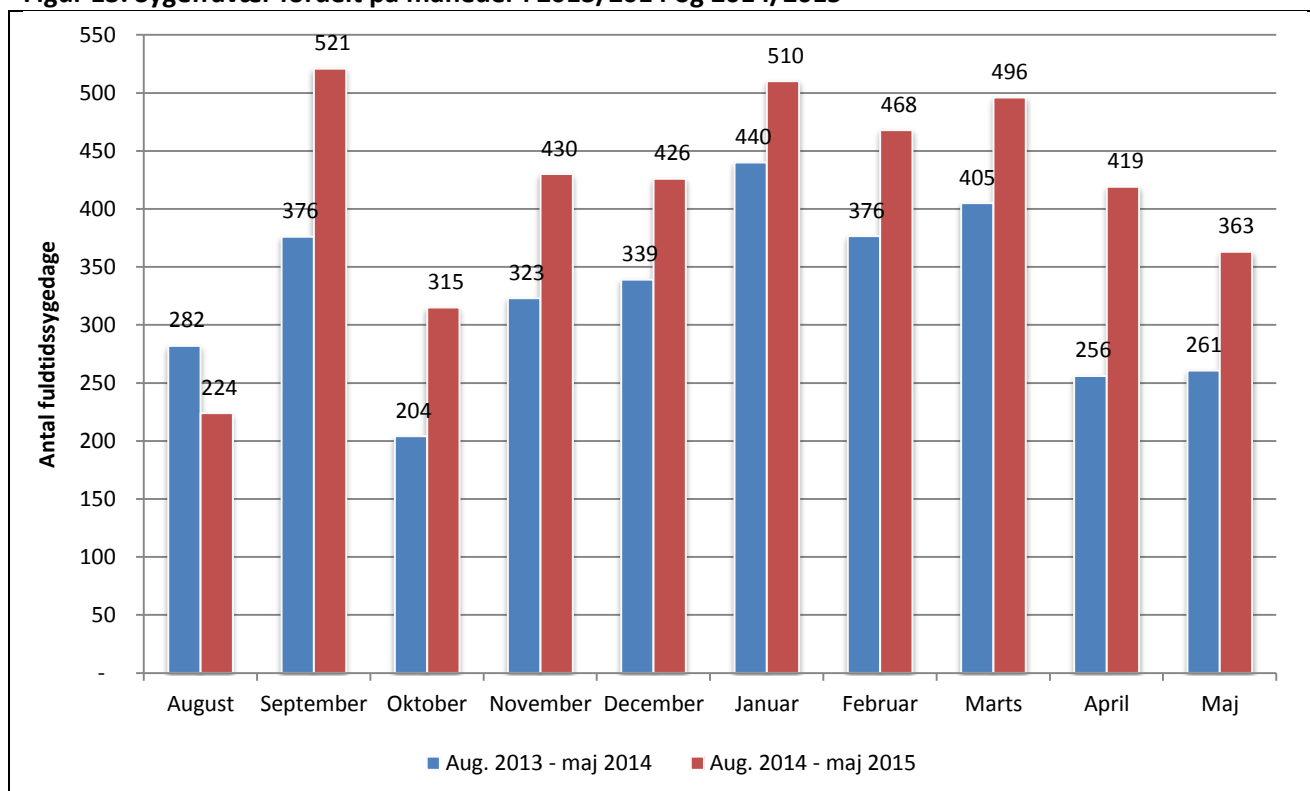
Sygefraværet ligger højt i januar i begge perioder. Stigningen i sygefraværet i januar imellem de to perioder er derimod "kun" på 16 %. Der ses et fald i sygefraværet for august måned sammenlignet med året før.

Sygefraværet for april måned 2015 er på 419 fuldtidssygedage, hvilket ligger 163 sygedage over niveauet for april måned 2014, svarende til en stigning på 63 %. Dermed er stigningen for april måned den højeste sammenlignet med året før.

Stigningen i sygefraværet for maj måned er på 39 % i forhold til skoleåret før.

Figur 13 på næste side er en grafisk illustration af tabel 5.

Figur 13. Sygefravær fordelt på måneder i 2013/2014 og 2014/2015



Tabel 5 viser antallet af sygefraværsdage fordelt på længden af fraværsperioderne, samlet for alle skolerne. Figur 5 på næste side er en grafisk illustration af tabel 5, mens figur 13 - 20 viser den tilsvarende fordeling for hver enkelt skole.

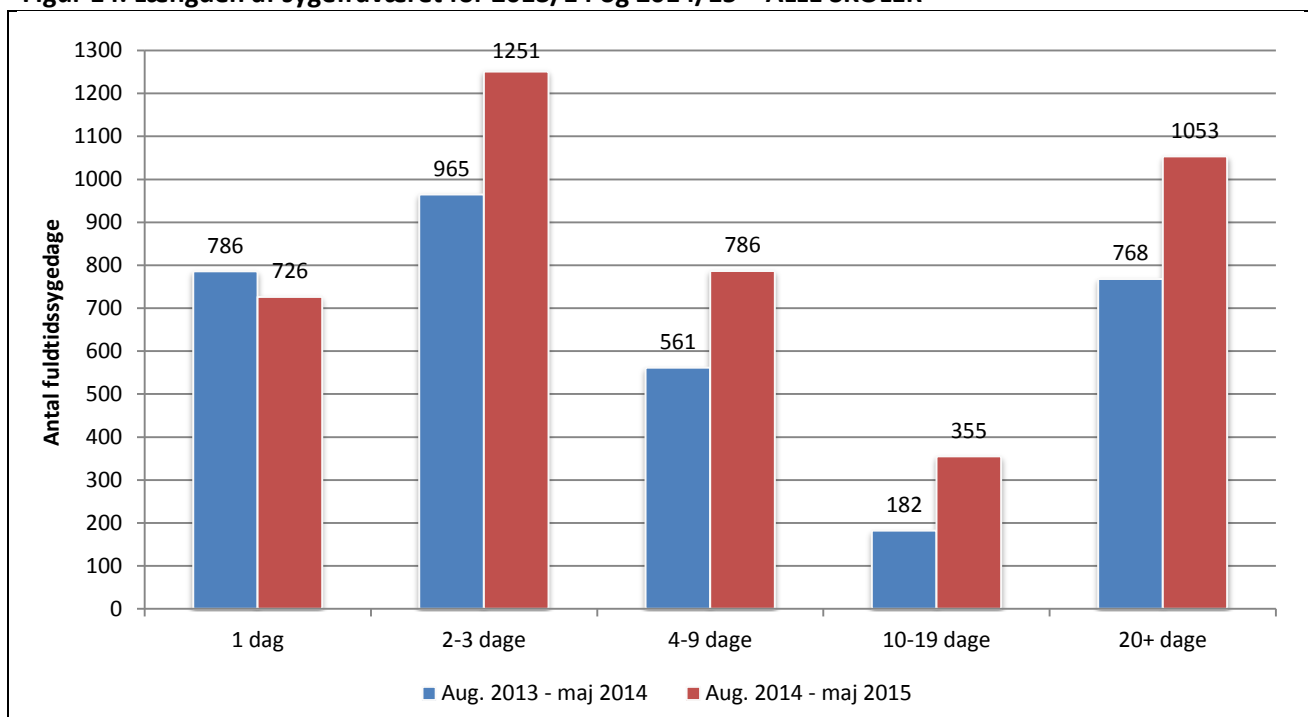
Tabel 6. Fordeling af fuldtidssygedage på længden af fravær

	1 dag	2-3 dage	4-9 dage	10-19 dage	20+ dage	Dage i alt
Antal fuldtidssygedage						
Aug. 2013 - maj 2014	786	965	561	182	768	3.262
Aug. 2014 - maj 2015	726	1.251	786	355	1.053	4.172
Procentvis ændring						
Ændring	-8%	30%	40%	95%	37%	27,9%

Det ses af tabel 5 og figur 5, at der har været et fald i enkeltsygedagsfraværet fra 2013/14 til 2014/15, men at fraværet er steget for alle sygdomsperioder af mere end en dags varighed. Stigningen i antallet af fraværsdage har været størst for fravær på mellem 4 og 19 dage. Langtidssygefraværet (20+ arbejdsdage) er steget med 37 %. Den overordnede tendens dækker dog over store forskelle skolerne imellem.

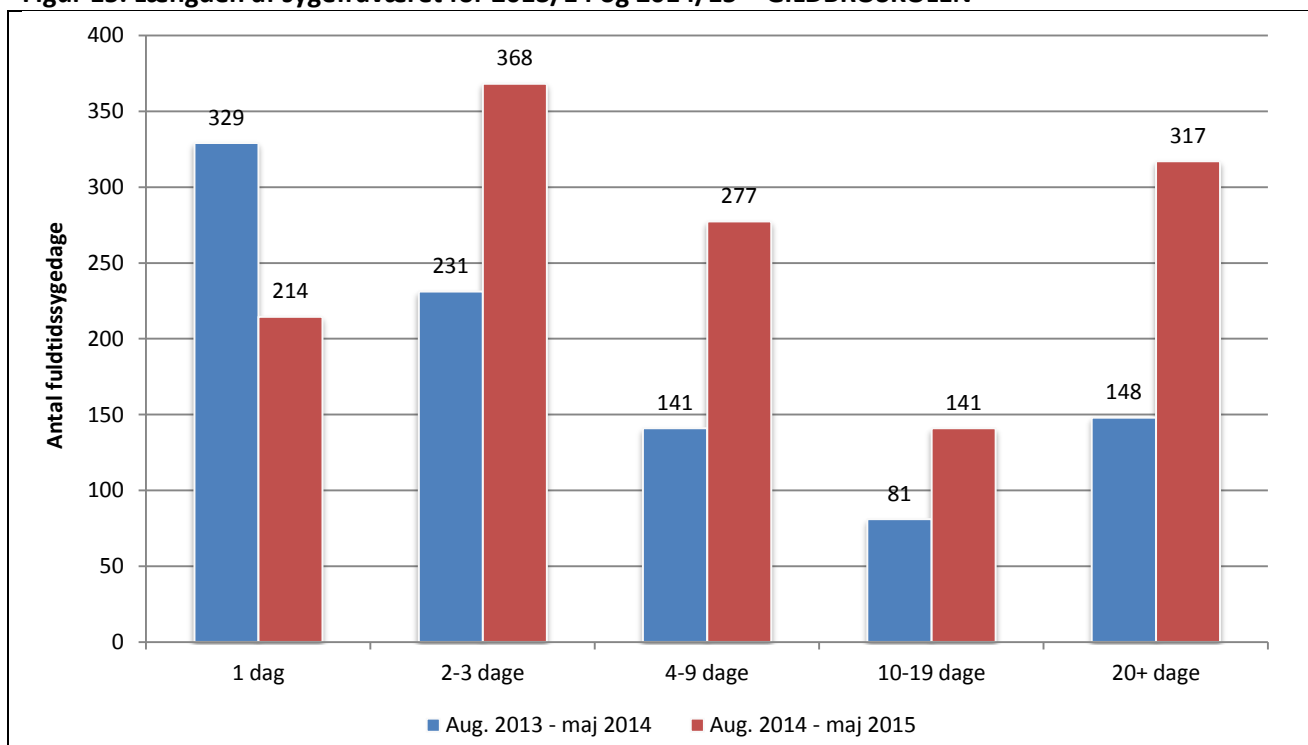
Figur 14 på næste side er en grafisk illustration af tabel 6. Figur 15 – 21 viser fordelingen af sygefraværet på længden af fravær for hver af 7 skoler.

Figur 14. Længden af sygefraværet for 2013/14 og 2014/15 – ALLE SKOLER



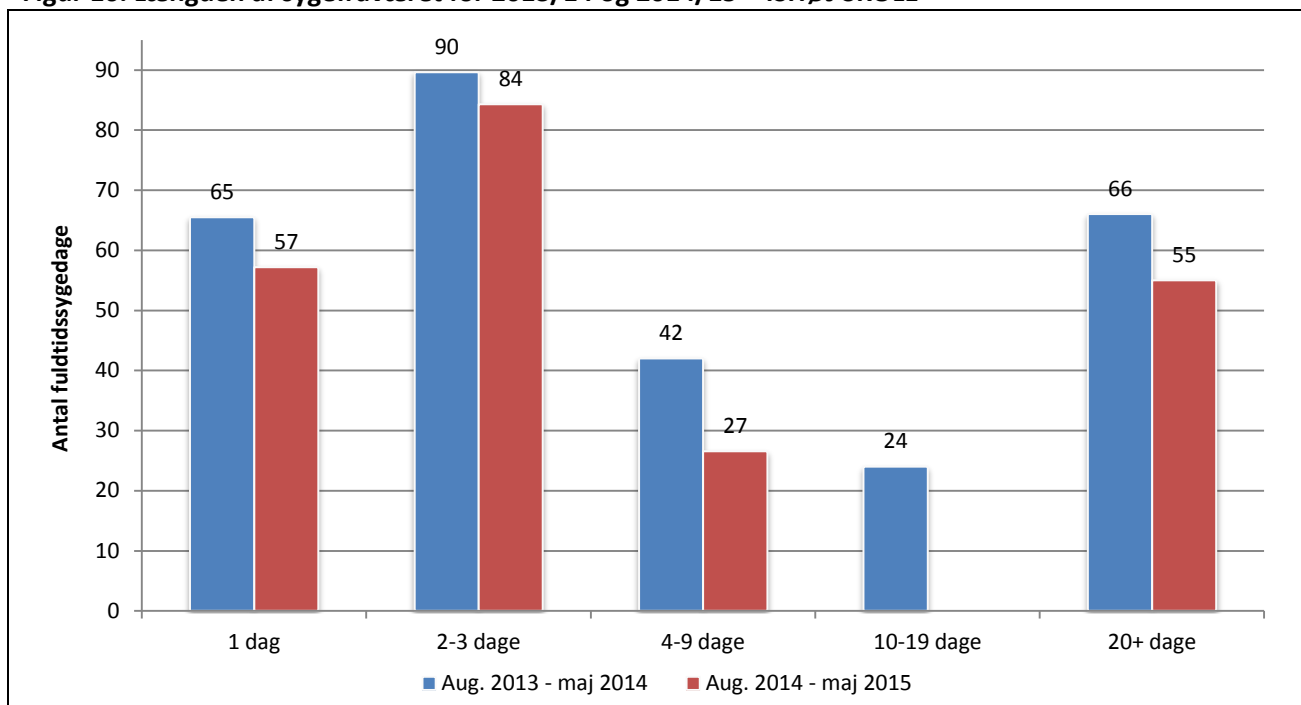
For Gildbroskolen ses det, at stigningen i sygefravær på 42 % jf. tabel 2 dækker over en stigning i sygefravær af mere end en dags længde, der overskygger det fald, der har været i enkeltdagssygefraværet. Hvad angår langtidssygefraværet er dette steget med 114 % svarende til mere end en fordobling.

Figur 15. Længden af sygefraværet for 2013/14 og 2014/15 – GILDBROSKOLEN



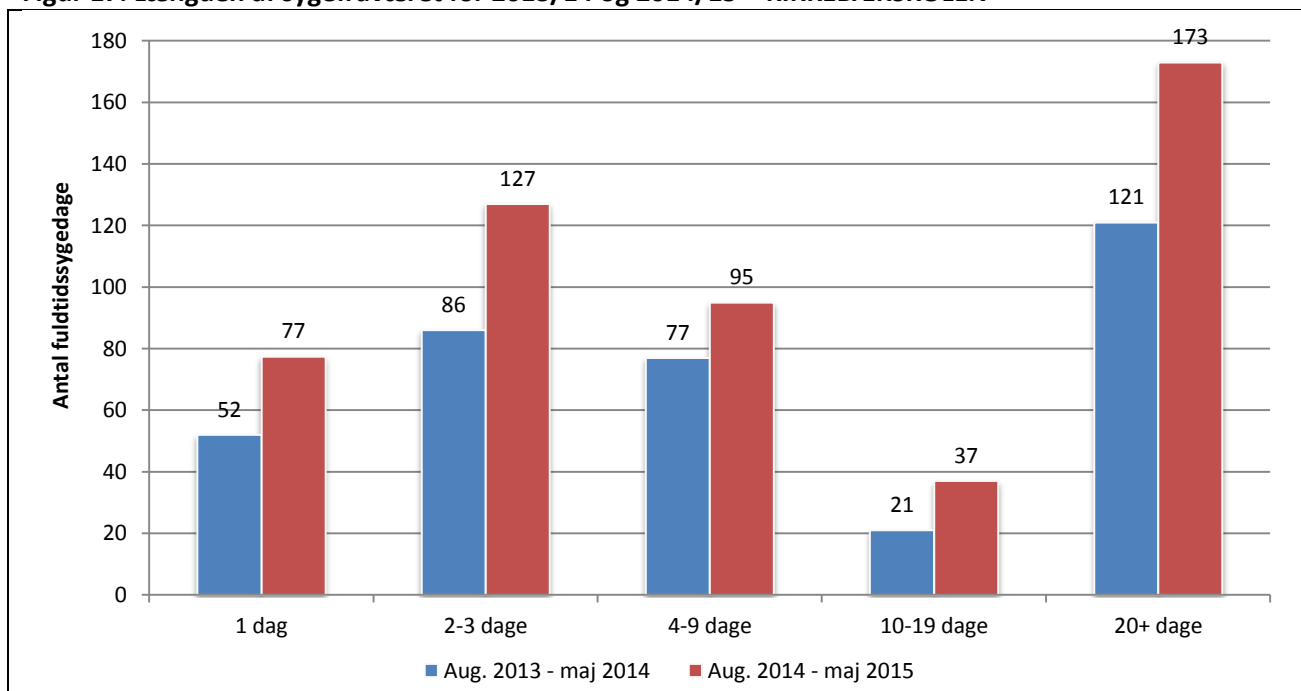
For Ishøj Skole ses det, at faldet i sygefraværet på 22 % jf. tabel 2 dækker over et fald i alle længder af fraværsperioder. Størst fald ses for fravær på mellem 4 og 19 dage.

Figur 16. Længden af sygefraværet for 2013/14 og 2014/15 – ISHØJ SKOLE



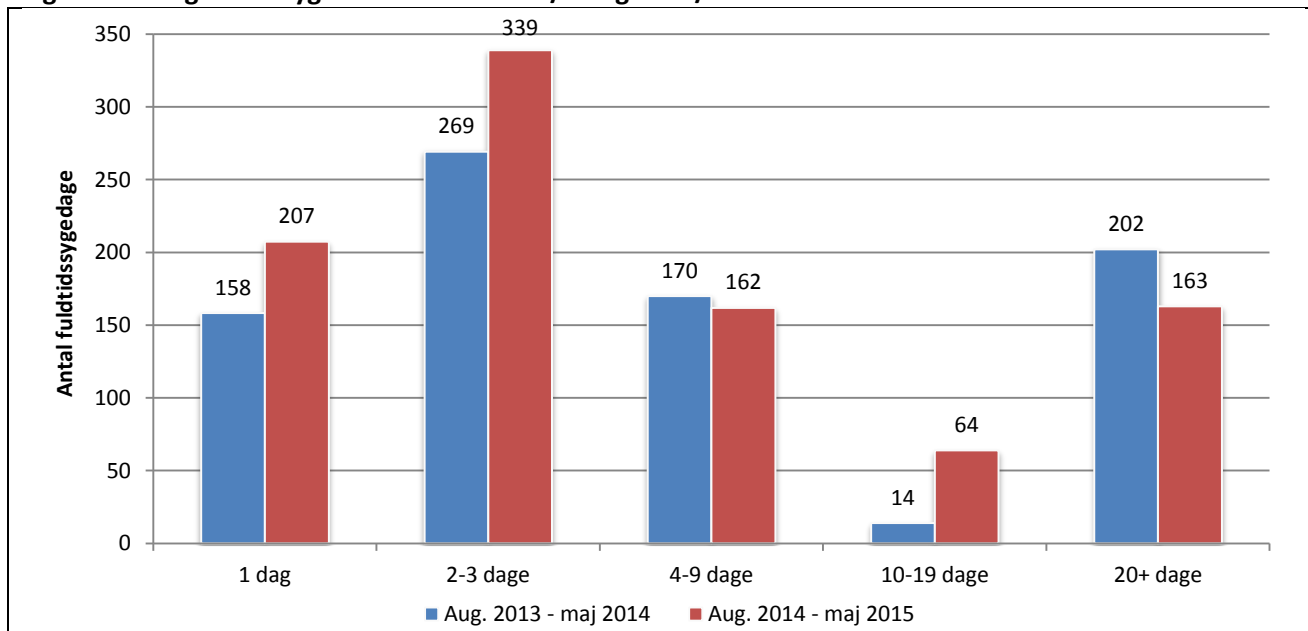
For Kirkebækskolen ses det, at stigningen i sygefravær på 43 % jf. tabel 2 dækker over en stigning i alle længder af sygefravær. Den største stigning ses på sygefravær på 2-3 fraværsdage og på langtidssygefraværet. Her er stigningen på henholdsvis 41 og 52 fraværsdage.

Figur 17. Længden af sygefraværet for 2013/14 og 2014/15 – KIRKEBÆKSKOLEN



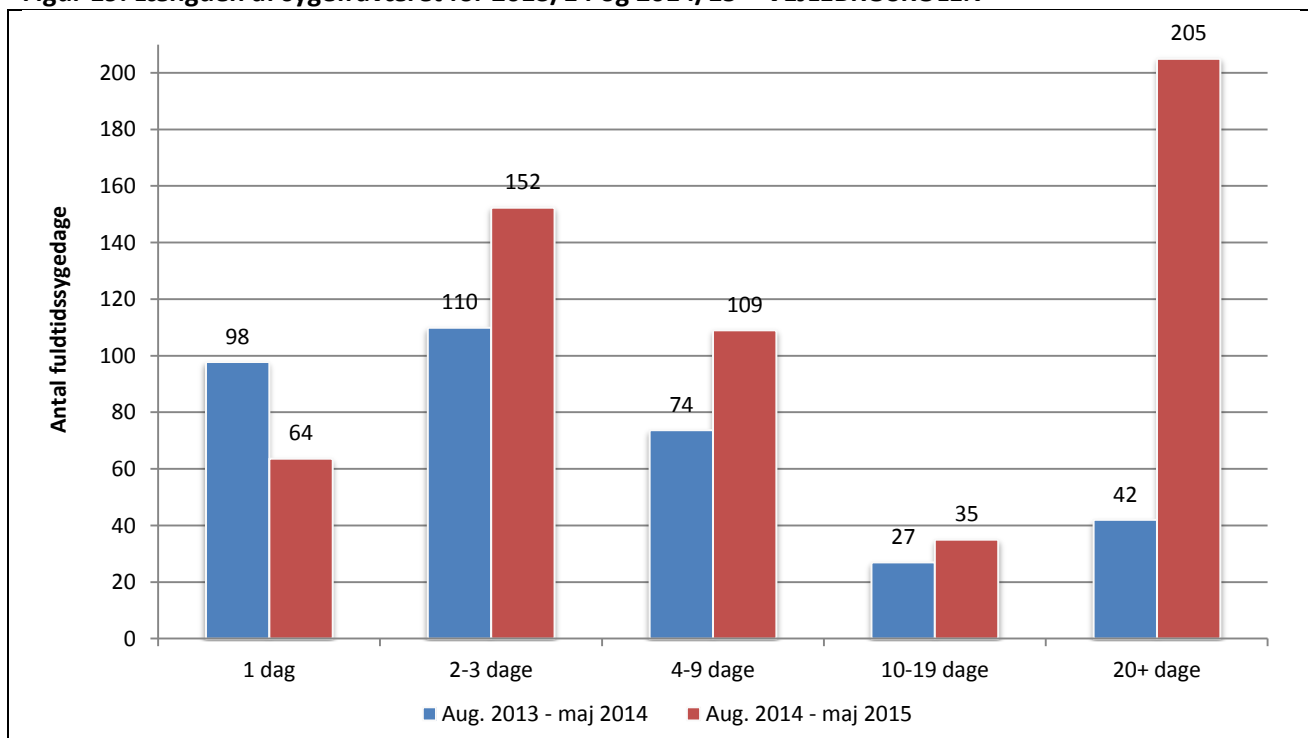
Stigningen i sygefraværet på 15 % for Strandgårdskolen jf. tabel 2 dækker over en stigning i sygefravær på mellem 1-3 og 10-9 fraværsdage, der overskygger faldet i langtidssygefraværet. Sygefravær på 4-9 dage er stort set uændret i forhold til samme periode året før.

Figur 18. Længden af sygefraværet for 2013/14 og 2014/15 – STRANDGÅRDSKOLEN



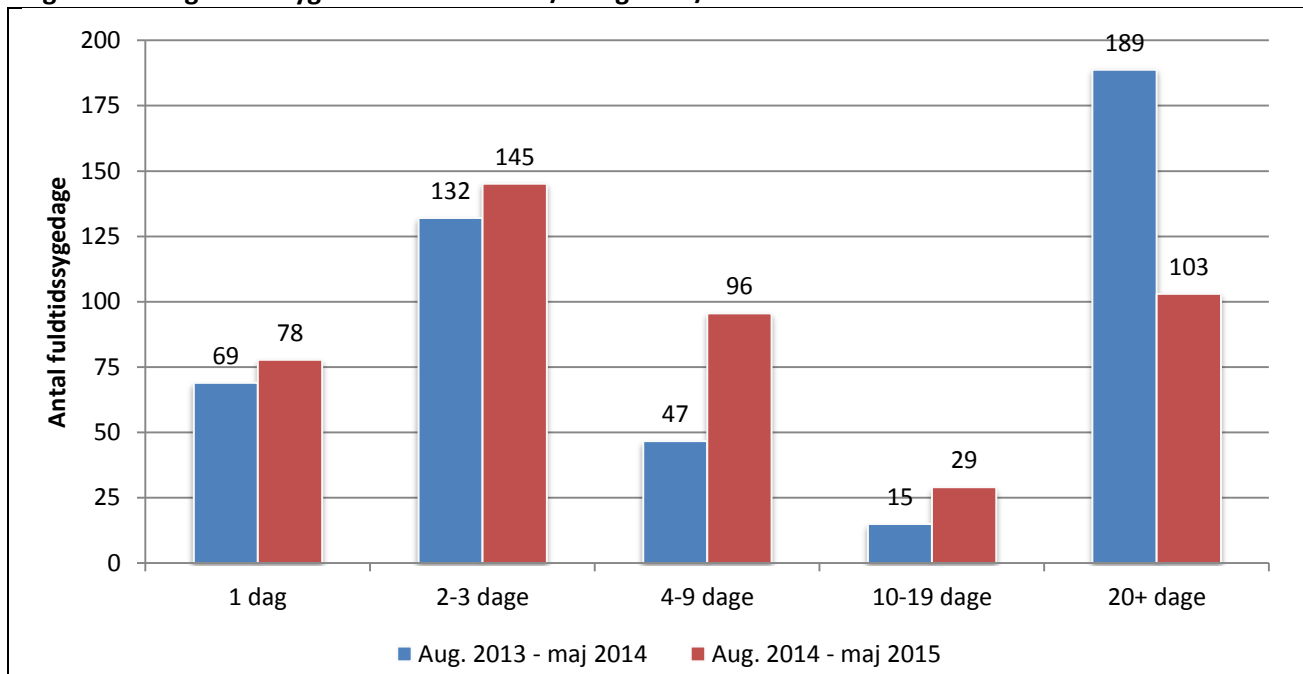
Det ses af figur 19, at stigningen i sygefraværet på Vejlebroskolen på 61 % hovedsageligt skyldes en kraftig stigning i langtidssygefraværet samt stigninger i sygefravær på mellem 2 og 9 dage.

Figur 19. Længden af sygefraværet for 2013/14 og 2014/15 – VEJLEBROSKOLEN



Det samlede sygefravær for Vibeholmskolen er uændret imellem de to perioder jf. tabel 2. I forhold til længden af fravær er der dog sket en omfordeling. Blandt andet ses et fald i langtidssygefraværet, der opvejes af en stigning i det kortere sygefravær – især ses en stigning i sygefravær på mellem 4 og 9 dage.

Figur 20. Længden af sygefraværet for 2013/14 og 2014/15 – VIBEHOLMSKOLEN



Stigningen i sygefraværet på 135 % for Skolen på Ishøjgård jf. tabel 2 skyldes en stigning i alle længder af sygefravær på nær sygefravær på 2-3 dage. Især ses en stor stigning i langtidssygefraværet.

Figur 21. Længden af sygefraværet for 2013/14 og 2014/15 – SKOLEN PÅ ISHØJGÅRD

