

Ishøj Kommune

# Elevstatistik

## 1. februar 2014

01-02-2013

## Oversigt over skolebørn i Ishøj kommune

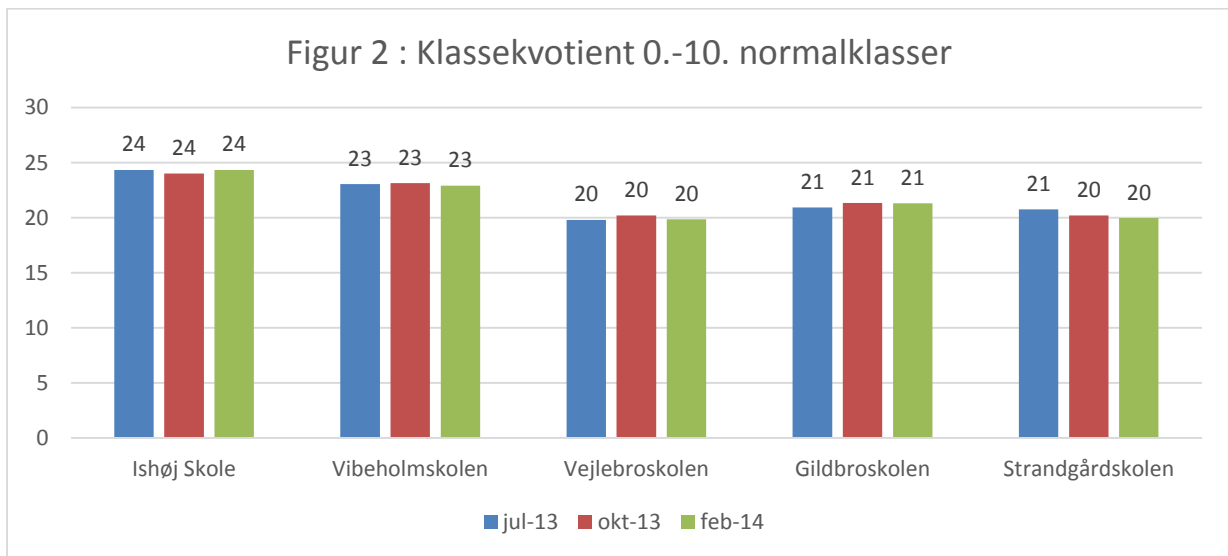
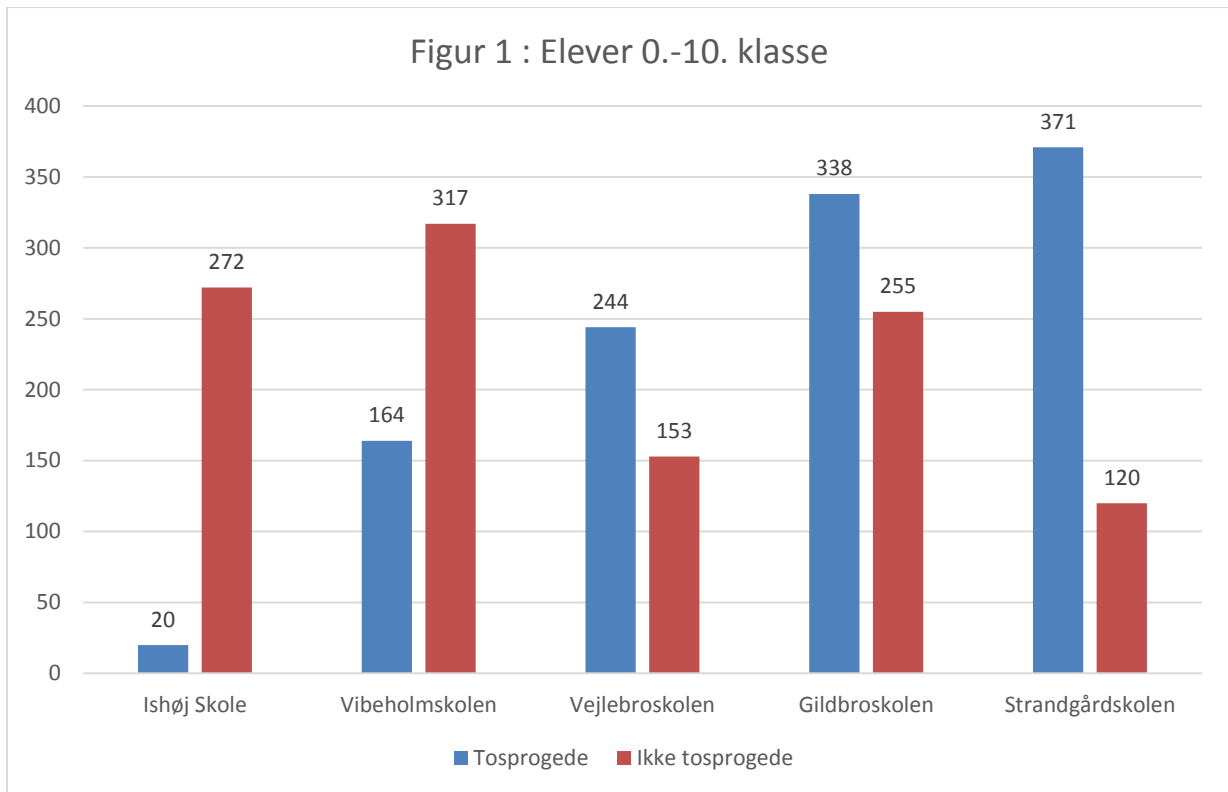
Følgende tabeller giver et overblik over placeringen af de undervisningspligtige elever i Ishøj kommune, samt brugen af kommunens skoler.

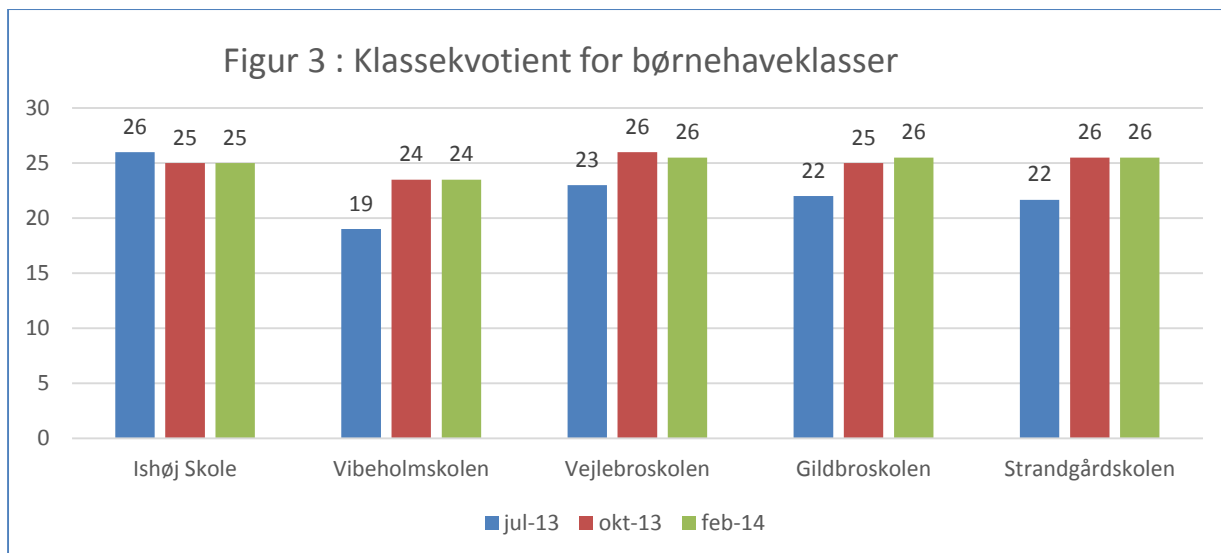
Tabel 1 : Undervisningspligtige børn bosiddende i Ishøj Kommune				
	Skoleår 12/13		Skoleår 13/14	
	jul-13	okt-13	feb-14	Pct(Feb-14)
<b>Elever bosat i Ishøj kommune</b>	<b>2828</b>	<b>2917</b>	<b>2885</b>	<b>100%</b>
Elever i kommunens folkeskoler, normaleklasser	2055	2088	2054	71%
Elever i kommunens folkeskoler, specialklasser, læseklasser og gruppeordninger	130	114	113	4%
Elever placeret i kommunens specialskoletilbud (Skole på Ishøjgård, Kirkebækskole, Dagklassen)	35	30	29	1%
Elever i privatskoler	491	529	526	18%
Elever i efterskoler	17	31	28	1%
Elever, bosat i Ishøj, som går i folkeskole eller specialtilbud i anden kommune	98	125	135	5%
Andet	2	0	0	0%
Kategorien Andet dækker f.eks. over hjemmeunderviste elever, elever der har opfyldt deres undervisningspligt et år for tidligt ifølge deres alder, eller anbragte elever på opholdssteder, som undervises på opholdsstedet. Modtageklasseelever er i tabel 1 opgjort under normaleklasser.				

Tabel 2 : Antal af elever i kommunens folkeskoler (0.-10. klasse)												
	Antal Elever			Antal Klasser			Pct. tosprogede			Klassekvotient		
	12/13		Skoleår 13/14	12/13		Skoleår 13/14	12/13		Skoleår 13/14	12/13		Skoleår 13/14
	jul-13	okt-13	feb-14	jul-13	okt-13	feb-14	jul-13	okt-13	feb-14	jul-13	okt-13	feb-14
Normal	2138	2121	2110	99	98	98	52%	52%	51%	21,53	21,6	21,4
Special	82	65	66	11	9	9	61%	57%	58%	7,45	7,2	7,3
Læseklasse	18	17	16	2	2	2	33%	29%	25%	9,00	8,5	8,0
Gruppeordning	63	64	62	8	9	9	30%	30%	29%	7,88	7,1	6,9

I tabel 3 fremgår det hvor mange elever Gildbro skolen og Strandgård skolen der modtager undervisning i modtageklassetilbud.

Tabel 3 : Fordeling af modtageklasseeleverne		
Elevens bopælsdistrikt	Skoler med modtageklasser	
	Gildbro skolen	Strandgård skolen
Gildbro skolen	4	2
Ishøj skole	1	0
Strandgård skolen	8	2
Vejlebro skolen	9	5
Vibeholmskolen	2	0
Udenbys	0	1
<b>Sum</b>	<b>24</b>	<b>10</b>



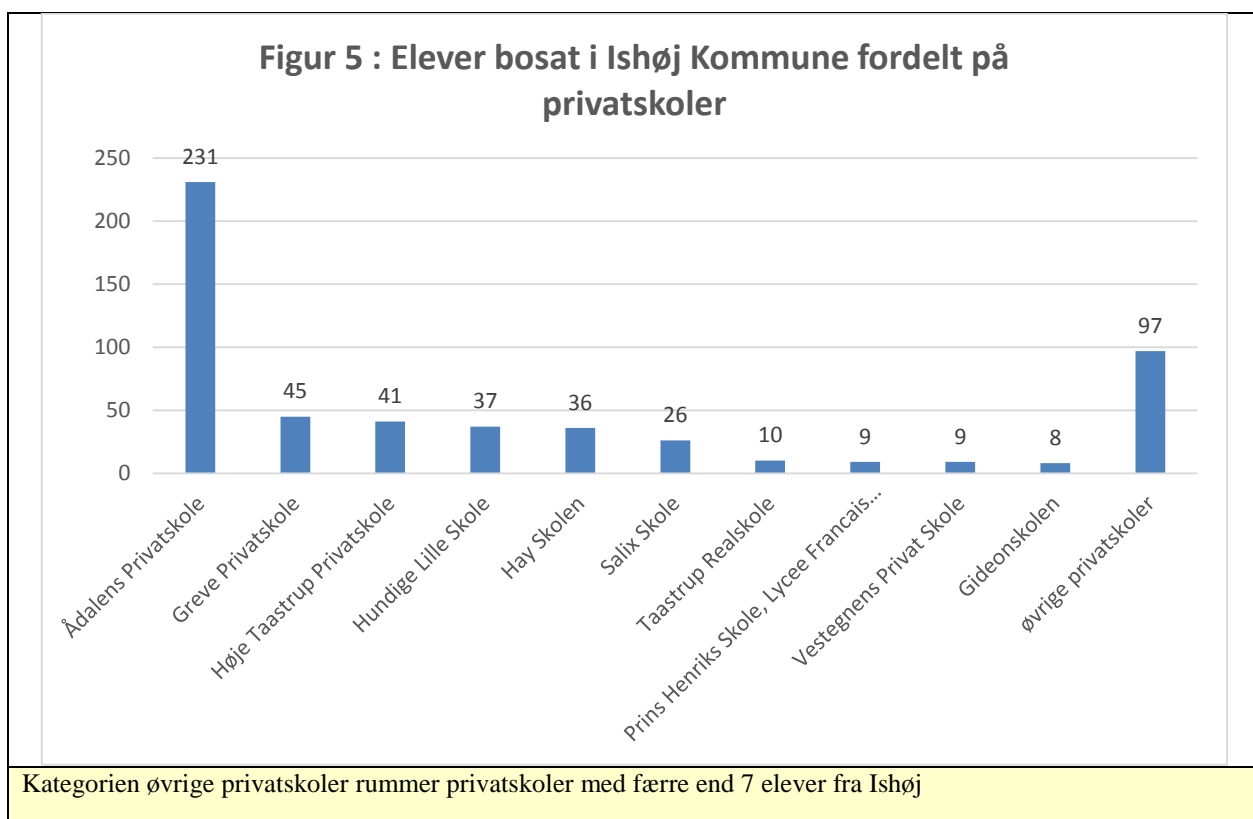
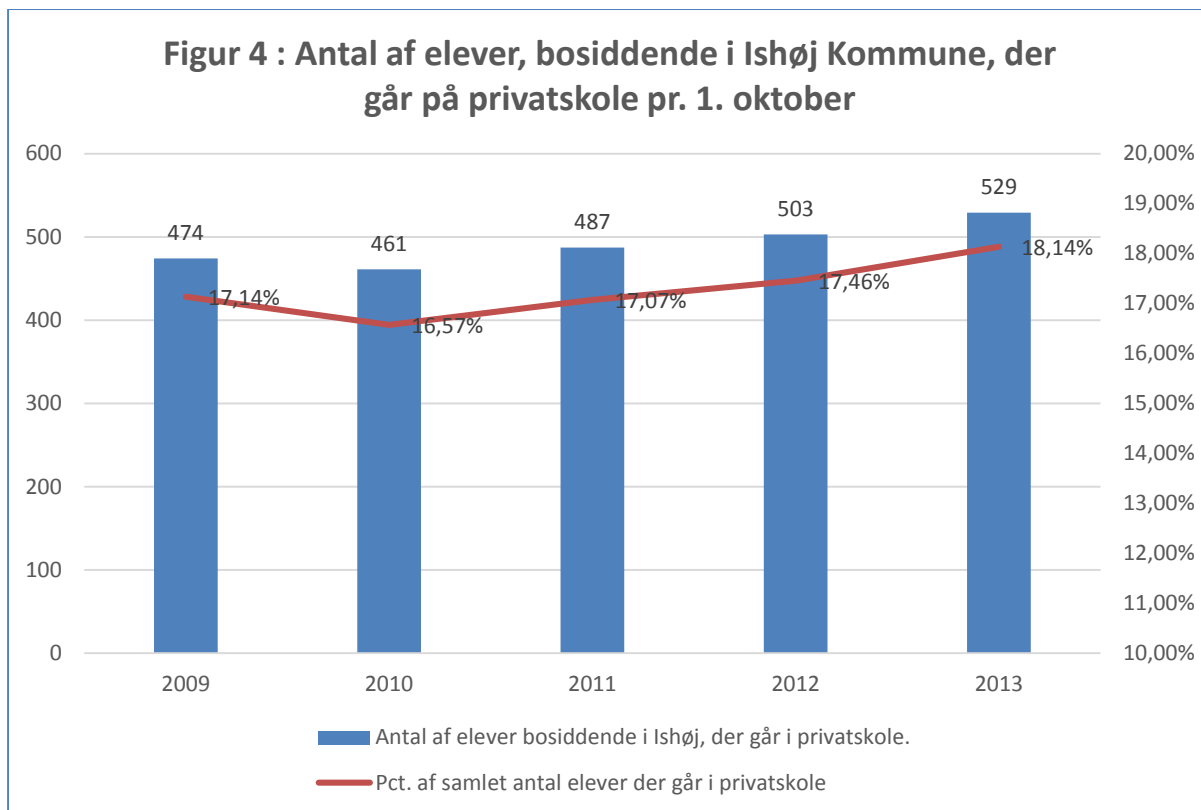


**Tabel 4 : Antal af elever i kommunens specialskoletilbud 0.-10. klasse.**

	Antal Elever			Heraf elever bosiddende i Ishøj			Pct tosprogede		
	12/13		Skoleår 13/14	12/13		Skoleår 13/14	12/13		Skoleår 13/14
	jul-13	okt-13	feb-14	jul-13	okt-13	feb-14	jul-13	okt-13	feb-14
Ishøjgård	21	27	27	18	18	17	29%	15%	15%
Kirkebækskolen	42	49	49	4	4	4	5%	4%	4%
Pile Mølle, Dagklassen	13	8	9	13	8	8	15%	25%	22%
<b>Total</b>	<b>76</b>	<b>84</b>	<b>85</b>	<b>35</b>	<b>30</b>	<b>29</b>			

**Tabel 5 : Andelen af skolebørn bosiddende i Ishøj Kommune der går på privatskole**

	Skoleår 12/13		Skoleår 13/14	
	jul-13	okt-13	okt-13	feb-14
Elever i alt på privatskoler	491	529	529	526
Heraf Ådalens privatskole	224	230	230	230



## Detaljerede tabeller

På de følgende sider kan ses detaljerede tabeller over elever fordelt på klassetrin på kommunens skoler.

Fordeling af elever på Ishøj Kommunes foleskoler															
	Elever i alt			Antal tosprogede			Antal klasser			Pct tosprogede			Klassekvotient		
	12/13	Skoleår 13/14		12/13	Skoleår 13/14		12/13	Skoleår 13/14		12/13	Skoleår 13/14		12/13	Skoleår 13/14	
	jul-13	okt-13	feb-14	jul-13	okt-13	feb-14	jul-13	okt-13	feb-14	jul-13	okt-13	feb-14	jul-13	okt-13	feb-14
0.	238	225	225	134	113	113	11	9	9	56%	50%	50%	21,6	25,0	25,0
1.	222	223	225	108	127	126	10	11	11	49%	57%	56%	22,2	20,3	20,5
2.	208	217	215	110	105	103	9	10	10	53%	48%	48%	23,1	21,7	21,5
3.	187	203	200	91	106	104	9	9	9	49%	52%	52%	20,8	22,6	22,2
4.	215	185	185	117	90	89	10	9	9	54%	49%	48%	21,5	20,6	20,6
5.	211	207	209	96	113	114	10	10	10	45%	55%	55%	21,1	20,7	20,9
6.	183	210	211	86	95	94	9	10	10	47%	45%	45%	20,3	21,0	21,1
7.	211	177	172	108	84	80	9	9	9	51%	47%	47%	23,4	19,7	19,1
8.	230	206	202	118	109	107	10	9	9	51%	53%	53%	23,0	22,9	22,4
9.	168	216	216	97	114	114	9	10	10	58%	53%	53%	18,7	21,6	21,6
10.	58	45	40	43	34	28	3	2	2	74%	76%	70%	19,3	22,5	20,0
<b>Total for normalklasser</b>	<b>2131</b>	<b>2114</b>	<b>2100</b>	<b>1108</b>	<b>1090</b>	<b>1072</b>	<b>99</b>	<b>98</b>	<b>98</b>	<b>52%</b>	<b>52%</b>	<b>51%</b>	<b>21,5</b>	<b>21,6</b>	<b>21,4</b>
Gruppeordning	63	64	62	19	19	18	8	9	9	30%	30%	29%	7,9	7,1	6,9
Læseklasse	18	17	16	6	5	4	2	2	2	33%	29%	25%	9,0	8,5	8,0
Special	82	65	66	50	37	38	11	9	9	61%	57%	58%	7,5	7,2	7,3
<b>Total for specialklasser</b>	<b>163</b>	<b>146</b>	<b>144</b>	<b>75</b>	<b>61</b>	<b>60</b>	<b>21</b>	<b>20</b>	<b>20</b>	<b>46%</b>	<b>42%</b>	<b>42%</b>	<b>7,8</b>	<b>7,3</b>	<b>7,2</b>

Tabellen indeholder alle elever på kommunens 5 grundskoler. Fordelingen af specialklasser, læseklasser samt gruppeordning på klassetrin ses under tabellen for den enkelte skole. Se fordelingen af modtageklasse elever i tabel 3.

Fordeling af elever på Ishøj skole															
	Elever i alt			Antal tosprogede			Antal klasser			Pct tosprogede			Klassekvotient		
	12/13	Skoleår 13/14		12/13	Skoleår 13/14		12/13	Skoleår 13/14		12/13	Skoleår 13/14		12/13	Skoleår 13/14	
	jul-13	okt-13	feb-14	jul-13	okt-13	feb-14	jul-13	okt-13	feb-14	jul-13	okt-13	feb-14	jul-13	okt-13	feb-14
0.	26	25	25	1	1	1	1	1	1	4%	4%	4%	26,0	25,0	25,0
1.	21	26	26	1	1	1	1	1	1	5%	4%	4%	21,0	26,0	26,0
2.	23	23	26	3	1	2	1	1	1	13%	4%	8%	23,0	23,0	26,0
3.	25	23	23	0	3	4	1	1	1	0%	13%	17%	25,0	23,0	23,0
4.	25	25	25	3	0	0	1	1	1	12%	0%	0%	25,0	25,0	25,0
5.	44	24	25	1	3	3	2	1	1	2%	13%	12%	22,0	24,0	25,0
6.	26	44	45	2	1	1	1	2	2	8%	2%	2%	26,0	22,0	22,5
7.	29	26	26	1	2	2	1	1	1	3%	8%	8%	29,0	26,0	26,0
8.	50	27	27	7	1	1	2	1	1	14%	4%	4%	25,0	27,0	27,0
9.	23	45	44	2	6	5	1	2	2	9%	13%	11%	23,0	22,5	22,0
<b>Total for Normal</b>	<b>292</b>	<b>288</b>	<b>292</b>	<b>21</b>	<b>19</b>	<b>20</b>	<b>12</b>	<b>12</b>	<b>12</b>	<b>7%</b>	<b>7%</b>	<b>7%</b>	<b>24,3</b>	<b>24,0</b>	<b>24,3</b>

Fordeling af elever på Vibeholmskolen															
	Elever i alt			Antal tosprogede			Antal klasser			Pct tosprogede			Klassekvotient		
	12/13	Skoleår 13/14		12/13	Skoleår 13/14		12/13	Skoleår 13/14		12/13	Skoleår 13/14		12/13	Skoleår 13/14	
	jul-13	okt-13	feb-14	jul-13	okt-13	feb-14	jul-13	okt-13	feb-14	jul-13	okt-13	feb-14	jul-13	okt-13	feb-14
0.	57	47	47	23	16	16	3	2	2	40%	34%	34%	19,0	23,5	23,5
1.	47	57	58	15	24	25	2	3	3	32%	42%	43%	23,5	19,0	19,3
2.	51	44	43	17	15	15	2	2	2	33%	34%	35%	25,5	22,0	21,5
3.	50	52	52	13	19	19	2	2	2	26%	37%	37%	25,0	26,0	26,0
4.	51	51	51	12	14	14	2	2	2	24%	27%	27%	25,5	25,5	25,5
5.	46	50	49	15	13	14	2	2	2	33%	26%	29%	23,0	25,0	24,5
6.	47	49	51	13	15	15	2	2	2	28%	31%	29%	23,5	24,5	25,5
7.	52	44	39	15	15	11	2	2	2	29%	34%	28%	26,0	22,0	19,5
8.	42	51	52	22	15	15	2	2	2	52%	29%	29%	21,0	25,5	26,0
9.	41	41	39	19	21	20	2	2	2	46%	51%	51%	20,5	20,5	19,5
<b>Total for Normal</b>	<b>484</b>	<b>486</b>	<b>481</b>	<b>164</b>	<b>167</b>	<b>164</b>	<b>21</b>	<b>21</b>	<b>21</b>	<b>34%</b>	<b>34%</b>	<b>34%</b>	<b>23,0</b>	<b>23,1</b>	<b>22,9</b>

Fordeling af elever på Vejlebroskolen															
	Elever i alt			Antal tosprogede			Antal klasser			Pct tosprogede			Klassekvotient		
	12/13	Skoleår 13/14		12/13	Skoleår 13/14		12/13	Skoleår 13/14		12/13	Skoleår 13/14		12/13	Skoleår 13/14	
	jul-13	okt-13	feb-14	jul-13	okt-13	feb-14	jul-13	okt-13	feb-14	jul-13	okt-13	feb-14	jul-13	okt-13	feb-14
0.	46	52	51	27	33	33	2	2	2	59%	63%	65%	23,0	26,0	25,5
1.	47	42	43	26	24	25	2	2	2	55%	57%	58%	23,5	21,0	21,5
2.	37	48	45	18	26	24	2	2	2	49%	54%	53%	18,5	24,0	22,5
3.	28	36	34	22	17	15	2	2	2	79%	47%	44%	14,0	18,0	17,0
4.	37	29	28	23	23	23	2	2	2	62%	79%	82%	18,5	14,5	14,0
5.	43	37	38	23	22	23	2	2	2	53%	59%	61%	21,5	18,5	19,0
6.	30	42	40	20	23	23	2	2	2	67%	55%	58%	15,0	21,0	20,0
7.	46	31	33	30	20	21	2	2	2	65%	65%	64%	23,0	15,5	16,5
8.	48	47	44	27	31	30	2	2	2	56%	66%	68%	24,0	23,5	22,0
9.	34	40	41	24	26	27	2	2	2	71%	65%	66%	17,0	20,0	20,5
<b>Total for Normal</b>	<b>396</b>	<b>404</b>	<b>397</b>	<b>240</b>	<b>245</b>	<b>244</b>	<b>20</b>	<b>20</b>	<b>20</b>	<b>61%</b>	<b>61%</b>	<b>61%</b>	<b>19,8</b>	<b>20,2</b>	<b>19,9</b>



Elevstatistik – 1. februar 2014

Fordeling af elever på Gildbro skolen															
	Elever i alt			Antal tosprogede			Antal klasser			Pct tosprogede			Klassekvotient		
	12/13	Skoleår 13/14		12/13	Skoleår 13/14		12/13	Skoleår 13/14		12/13	Skoleår 13/14		12/13	Skoleår 13/14	
Normalklasser	jul-13	okt-13	feb-14	jul-13	okt-13	feb-14	jul-13	okt-13	feb-14	jul-13	okt-13	feb-14	jul-13	okt-13	feb-14
0.	44	50	51	28	28	28	2	2	2	64%	56%	55%	22,0	25,0	25,5
1.	65	38	39	33	27	26	3	2	2	51%	71%	67%	21,7	19,0	19,5
2.	49	64	63	34	33	33	2	3	3	69%	52%	52%	24,5	21,3	21,0
3.	46	48	49	23	32	32	2	2	2	50%	67%	65%	23,0	24,0	24,5
4.	61	46	47	42	23	22	3	2	2	69%	50%	47%	20,3	23,0	23,5
5.	39	59	62	27	42	42	2	3	3	69%	71%	68%	19,5	19,7	20,7
6.	45	37	36	19	25	25	2	2	2	42%	68%	69%	22,5	18,5	18,0
7.	38	44	42	24	17	16	2	2	2	63%	39%	38%	19,0	22,0	21,0
8.	43	38	37	19	25	24	2	2	2	44%	66%	65%	21,5	19,0	18,5
9.	35	43	45	20	19	20	2	2	2	57%	44%	44%	17,5	21,5	22,5
10.	58	45	40	43	34	28	3	2	2	74%	76%	70%	19,3	22,5	20,0
<b>Total for Normal</b>	<b>523</b>	<b>512</b>	<b>511</b>	<b>312</b>	<b>305</b>	<b>296</b>	<b>25</b>	<b>24</b>	<b>24</b>	<b>60%</b>	<b>60%</b>	<b>58%</b>	<b>20,9</b>	<b>21,3</b>	<b>21,3</b>
<b>Specialklasser</b>															
Indskolingen - 0.	16	0	0	9	0	0	2	0	0	56%			8,0		
Indskolingen - 1.	8	14	14	5	7	7	2	2	2	63%	50%	50%	4,0	7,0	7,0
2.	0	5	5	0	3	3	0	1	1		60%	60%		5,0	5,0
3.	7	0	0	5	0	0	1	0	0	71%			7,0		
4.	6	7	7	3	5	5	1	1	1	50%	71%	71%	6,0	7,0	7,0
5.	9	7	7	6	4	4	1	1	1	67%	57%	57%	9,0	7,0	7,0
6.	8	10	10	5	6	6	1	1	1	63%	60%	60%	8,0	10,0	10,0
7.	8	7	7	4	4	4	1	1	1	50%	57%	57%	8,0	7,0	7,0
8.	9	8	9	5	4	5	1	1	1	56%	50%	56%	9,0	8,0	9,0
9.	11	7	7	8	4	4	1	1	1	73%	57%	57%	11,0	7,0	7,0
<b>Total for Special</b>	<b>82</b>	<b>65</b>	<b>66</b>	<b>50</b>	<b>37</b>	<b>38</b>	<b>11</b>	<b>9</b>	<b>9</b>	<b>61%</b>	<b>57%</b>	<b>58%</b>	<b>7,5</b>	<b>7,2</b>	<b>7,3</b>
5.	8	0	0	3	0	0	1	0	0	38%			8,0		
6/7.	0	8	7	0	2	1	0	1	1		25%	14%		8,0	7,0
8.	10	0	0	3	0	0	1	0	0	30%			10,0		
9.	0	9	9	0	3	3	0	1	1		33%	33%		9,0	9,0
<b>Total for Læseklasse</b>	<b>18</b>	<b>17</b>	<b>16</b>	<b>6</b>	<b>5</b>	<b>4</b>	<b>2</b>	<b>2</b>	<b>2</b>	<b>33%</b>	<b>29%</b>	<b>25%</b>	<b>9,0</b>	<b>8,5</b>	<b>8,0</b>

Elevstatistik – 1. februar 2014

Fordeling af elever på Strandgårdskolen															
	Elever i alt			Antal tosprogede			Antal klasser			Pct tosprogede			Klassekvotient		
	12/13	Skoleår 13/14		12/13	Skoleår 13/14		12/13	Skoleår 13/14		12/13	Skoleår 13/14		12/13	Skoleår 13/14	
	jul-13	okt-13	feb-14	jul-13	okt-13	feb-14	jul-13	okt-13	feb-14	jul-13	okt-13	feb-14	jul-13	okt-13	feb-14
<b>Normalklasser</b>															
0.	65	51	51	55	35	35	3	2	2	85%	69%	69%	21,7	25,5	25,5
1.	42	60	59	33	51	49	2	3	3	79%	85%	83%	21,0	20,0	19,7
2.	48	38	38	38	30	29	2	2	2	79%	79%	76%	24,0	19,0	19,0
3.	38	44	42	33	35	34	2	2	2	87%	80%	81%	19,0	22,0	21,0
4.	41	34	34	37	30	30	2	2	2	90%	88%	88%	20,5	17,0	17,0
5.	39	37	35	30	33	32	2	2	2	77%	89%	91%	19,5	18,5	17,5
6.	35	38	39	32	31	30	2	2	2	91%	82%	77%	17,5	19,0	19,5
7.	46	32	32	38	30	30	2	2	2	83%	94%	94%	23,0	16,0	16,0
8.	47	43	42	43	37	37	2	2	2	91%	86%	88%	23,5	21,5	21,0
9.	35	47	47	32	42	42	2	2	2	91%	89%	89%	17,5	23,5	23,5
Modtageklasselever	0	7	10		5	5					71%	50%			
<b>Total for Normal</b>	<b>436</b>	<b>431</b>	<b>429</b>	<b>371</b>	<b>354</b>	<b>348</b>	<b>21</b>	<b>21</b>	<b>21</b>	<b>85%</b>	<b>83%</b>	<b>83%</b>	<b>20,8</b>	<b>20,2</b>	<b>20,0</b>
0. Autisme+Generelle	0	5	5	0	1	1	0	1	1		20%	20%		5,0	5,0
1.	9	0	0	5	0	0	1	0	0	56%			9,0		
1/2. Autisme plus generelt	9	8	9	0	4	4	1	1	1	0%	50%	44%	9,0	8,0	9,0
3. I ADHD	17	9	9	3	0	0	2	1	1	18%	0%	0%	8,5	9,0	9,0
4/5. I ADHD & IB Autisme	0	16	16	0	3	3	0	2	2		19%	19%		8,0	8,0
5.	7	0	0	1	0	0	1	0	0	14%			7,0		
6/7. ADHD	13	7	6	8	1	1	2	1	1	62%	14%	17%	6,5	7,0	6,0
7. Generelle & IB Autisme	0	13	11	0	8	7	0	2	2		62%	64%		6,5	5,5
8.	8	0	0	2	0	0	1	0	0	25%			8,0		
9/10. Autisme	0	6	6	0	2	2	0	1	1		33%	33%		6,0	6,0
<b>Total for Gruppeordning</b>	<b>63</b>	<b>64</b>	<b>62</b>	<b>19</b>	<b>19</b>	<b>18</b>	<b>8</b>	<b>9</b>	<b>9</b>	<b>30%</b>	<b>30%</b>	<b>29%</b>	<b>7,9</b>	<b>7,1</b>	<b>6,9</b>