



## **NOTAT til politisk behandling**

Til: Styregruppen  
Fra: Arbejdsgruppen

Dato: 14. april 2023

### **Tryghed og Kriminalitetsforebyggelse – Leverance 1 & 2**

#### **Baggrund**

Arbejdsgruppen, der har til formål at komme med anbefalinger til en forankring af det kriminalitetsforebyggende og tryghedsskabende arbejde, har udarbejdet dette oplæg, der omfatter leverance 1 og 2, som det er beskrevet i kommissoriet.

Arbejdsgruppen har indsamlet nyeste forskning, faglig viden og best practice inden for området og vil sammenholde disse med forholdene i Ishøj. I dette første notat er kortlægningsfasen beskrevet ud fra følgende overskrifter:

- 1.Kortlægning af nuværende funktioner og indsatser samt interne og eksterne samarbejdsfora.
- 2.Lovgrundlag
- 3.Forslag til eksempler på organisering af det tryghedsskabende og kriminalitetsforebyggende arbejde
- 4.Inspiration fra 3 kommuner

#### **Kortlægning af nuværende funktioner og indsatser samt interne og eksterne samarbejdsfora.**

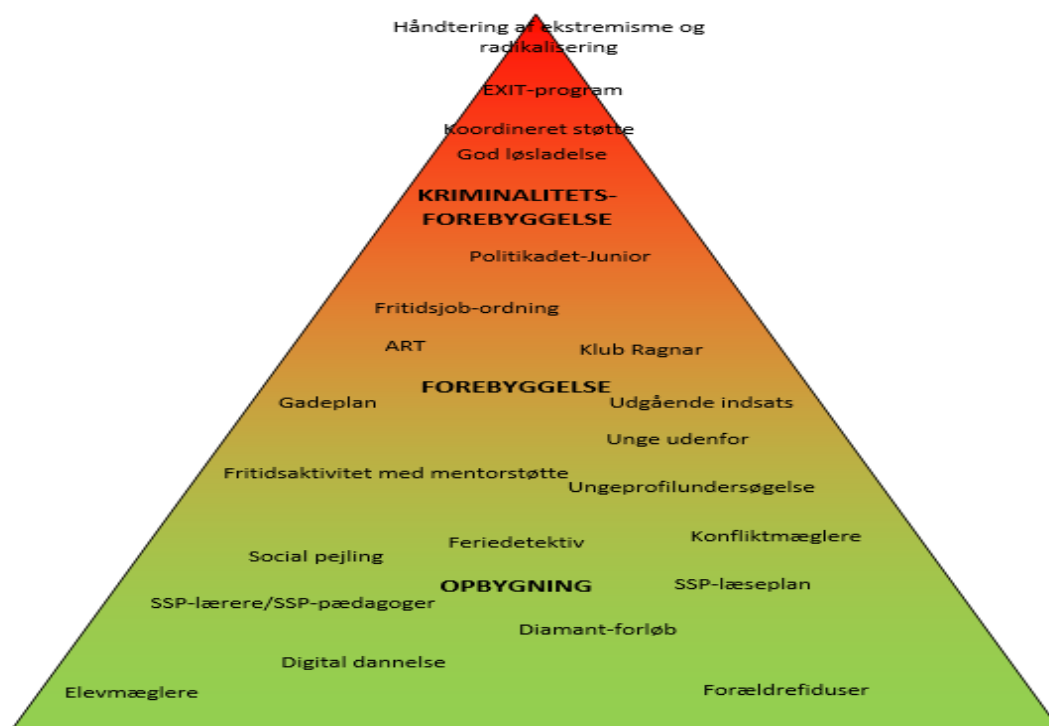
Konkret omfatter arbejdsgruppens kortlægning følgende funktioner, der udelukkende er beskæftiget med det tryghedsskabende og kriminalitetsforebyggende arbejde i Ishøj.

Det drejer sig om:

- 1 konsulent for proaktiv kriminalitetsforebyggelse på fuld tid. (CBF)
- 1 konsulent for reaktiv kriminalitetsforebyggelse på fuld tid. (CBF)
- 4 gadeplansmedarbejdere på 27 – 37 timer. (CBF)
- 1 koordinator for udegående indsatser på fuld tid. (CKF)

Kortlægningsarbejdet har afdækket organisering og samarbejdsfora på tværs af de kommunale centre. Vi har anvendt Det Kriminalpræventive Råds forebyggelsestrekant til både at lokalisere og afgrænse det område, vi skal arbejde med – i forhold til de mange vigtige indsatser i den tidlige og almene forebyggelse, som er indeholdt i andre kommunale opgaver.

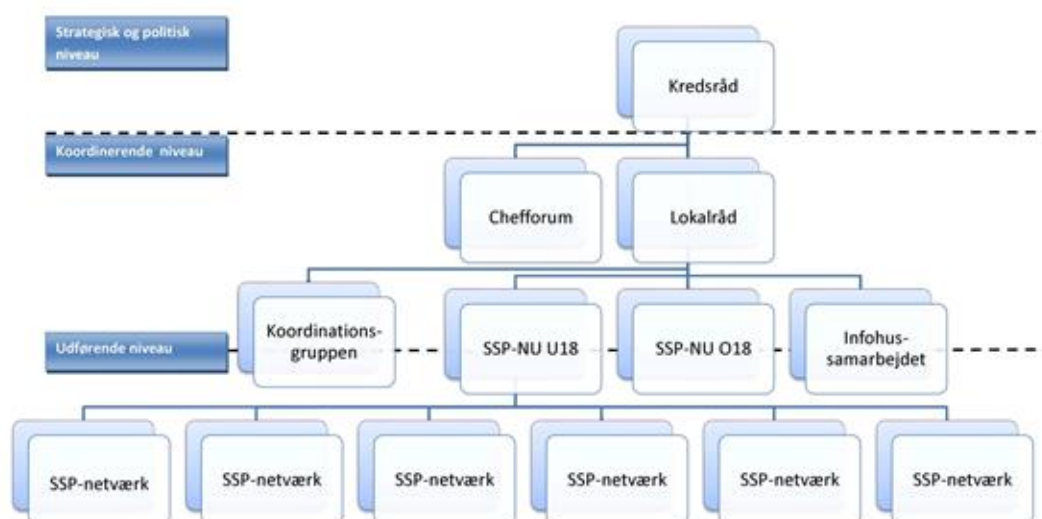
Arbejdsgruppen har udarbejdet en forebyggelsestrekant, med en række centrale **indsatser** for det tryghedsskabende og kriminalitetsforebyggende arbejde i Ishøj Kommune.



Formålet er at skabe overblik og graduering på indsatserne – for på den måde at kunne finde en ”skærelinje” for, hvilke organiseringer og medarbejdere, der er omfattet af arbejdet – og hvilke organiseringer, strukturer og institutioner, der er en del af det almene arbejde, der understøtter kriminalitetsforebyggelse uden at være direkte omfattet af arbejdet.

Arbejdsgruppen har med denne metode afdækket 2 **organiseringer** i henholdsvis CBF og CKF, der omfatter de **funktioner**, som efter vores vurdering udelukkende er beskæftiget med det tryghedsskabende og kriminalitetsforebyggende arbejde i Ishøj. Det er dog væsentligt at understrege, at disse 2 organiseringer / medarbejdergrupper er afhængige af det arbejde skoler, ungdomsklubber, vejledere, ungdomsskole, beskæftigelsesområdet m.fl. udfører i hverdagen i den almene forebyggelse.

Ishøj har desuden et bredt tværfagligt **samarbejde** på tværs af indsatserne, organiseringen og funktionerne, hvor der arbejdes på både det strategiske-, det koordinerende- og det udførende niveau i forhold til det kriminalitetsforebyggende arbejde på tværs af alle centre.



## Lovgrundlag

Det vil i dette afsnit føre for vidt at gennemgå de lovgivninger, som direkte - eller indirekte – indgår i den kommunale opgaveløsning. Arbejdsgruppen har dog bl.a. fokus på:

Retsplejelovens §114 hvoraf det fremgår at politidirektøren for Vestegnens Politikreds skal etablere et kriminalitetsforebyggende samarbejde mellem politiet, kriminalforsorgen og kommunen, herunder skoler og sociale myndigheder samt social- og behandlingspsykiatrien som led i indsatsen over for socialt udsatte personer.

Endvidere fremgår det af Retsplejelovens §115 at socialforvaltningen er forpligtet til at indgå et samarbejde med politi og skoler om det kriminalitetsforebyggende arbejde, fx i samarbejder som SSP, KSP og PSP, som er tværgående samarbejder med udveksling af informationer. Det rummer alt fra forebyggende indsatser på skolerne (SSP), unge under 18 med dom, personer over 18 år som løslades fra en fængselsdom (KSP), generelle antiradikaliseringsindsatser (SSP/KSP/PSP), og personer over 18 som er i kontakt med behandlings- og socialpsykiatrien (KSP/PSP).

Endelig fremgår det af Lov om retssikkerhed og administration på det sociale område § 8, at kommunerne har pligt til at koordinere handleplaner i samarbejde med kriminalforsorgen. Samt af Justitsministeriets udgivelse ”En vej ud!” fra 2011 at kommunerne skal tilbyde rocker- og bandemedlemmer mulighed for et exit-forløb og et alternativ til en kriminel løbebane.

## Forslag til eksempler på organisering af det tryghedsskabende og kriminalitetsforebyggende arbejde

Formålet med kriminalitetsforebyggende arbejde er at sikre, at der arbejdes systematisk, helhedsorienteret og vidensbaseret i den kriminalitetsforebyggende indsats. Samarbejdet kan omfatte alle niveauer i forebyggelsestrekanten og kan dermed rumme både opbyggende initiativer, forebyggende indsatser og kriminalitetsforebyggende indsatser. Hovedmålgruppen er alle børn og unge i skolealderen fra 6 år og op til 25 år. Derudover er målgruppen borgere over 25 år, der allerede har begået kriminalitet eller er i åbenbar risiko herfor.

Med afsæt i den tidligere regerings aftale om reform af indsatsen mod ungdomskriminalitet ”Alle handlinger har konsekvenser” blev der i 2018 og 2019 gennemført en inddragelsesproces med 27 kommuner på tværs af landet samt politikredse. Der har desuden været nedsat en følgegruppe bestående af Socialstyrelsen, Det Kriminalpræventive Råd, SSP-Samrådet, politikredsene, Børne- og Kulturchefforeningen, Socialchefforeningen, Kommunernes Landsforening, Skolelederforeningen, Ungdomsskolelederforeningen og Ungdomsringen. På baggrund af faglige input fra ovenstående interessenter, er der udviklet et udkast til en ny fælles ramme for det kriminalitetsforebyggende samarbejde lokalt. Det er disse anbefalinger, der kort skitseres i det følgende afsnit. Arbejdsgruppen har vurderet at disse anbefalinger kan udgøre rammen for at beskrive arbejdet med tryghed og kriminalitetsforebyggelse.

Nedenfor gives 3 eksempler fra kommuner brugt til fremlæggelsen i ministeriet på, hvordan dette kan implementeres.

### **Eksempel 1: (Provinskommune med omkring 90.000 indbyggere)**

Øverst i organiseringen har **styregruppen** til formål at udstikke de overordnede retningslinjer.

Under styregruppen findes et **koordinationsudvalg**, som står for koordinering og konkretisering af de udstukne retningslinjer fra styregruppen, ift. hvem der har ansvar for hvad, herunder også kontakt til og inddragelse af øvrige relevante aktører.

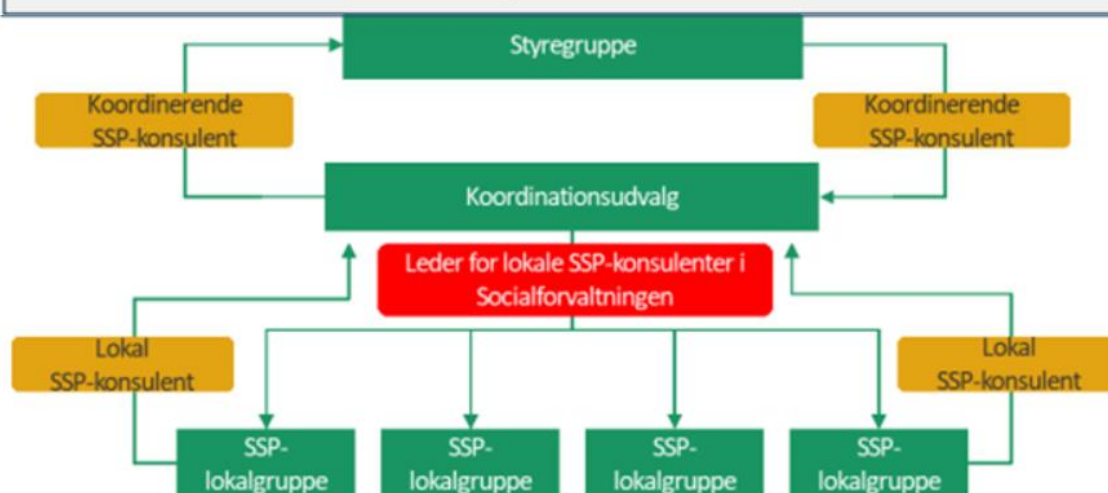
Endeligt består det **udførende niveau** af en række SSP-lokalgrupper.

### Koordination mellem niveauer

Det er den *koordinerende SSP-konsulent*s rolle at viderebringe opgaver og beslutninger fra styregruppen, ligesom konsulenten også har ansvaret for at orientere styregruppen om, hvad der rør sig på koordinationsniveauet.

I SSP-lokalgruppen har den lokale *SSP-konsulent* fra Socialforvaltningen en rolle i forhold til at sikre sammenhæng fra det koordinerende niveau ned til det udførende niveau, da dennes leder sidder med i koordinationsudvalget og har ansvar for at orientere medarbejderen om koordinationsudvalgets beslutninger og prioriteringer.

Hvis der opleves problematikker eller tendenser på det udførende niveau, der er behov for at handle på eller undersøge nærmere, er det tilsvarende *SSP-konsulent* fra Socialforvaltningen, der tager det videre til sin leder, som så trækker det ind i koordinationsudvalget.



### Eksempel 2: (Forstadskommune med omkring 30.000 indbyggere)

Varetagelsen af koordinationen af det kriminalitetsforebyggende samarbejde er placeret i en enhed, som refererer direkte til direktionen. Enheden er organiseret i følgende tre koordineringsområder eller søjler, der er gensidigt afhængige af hinanden. Se også figuren til nedenfor.

Den **proaktive** søjle har fokus på den generelle forebyggelse og varetager opbygning af robusthed (resiliens) i kommunen.

Den **operative** søjle varetager det borgervendte, opsøgende og individorienterede relationsarbejde.

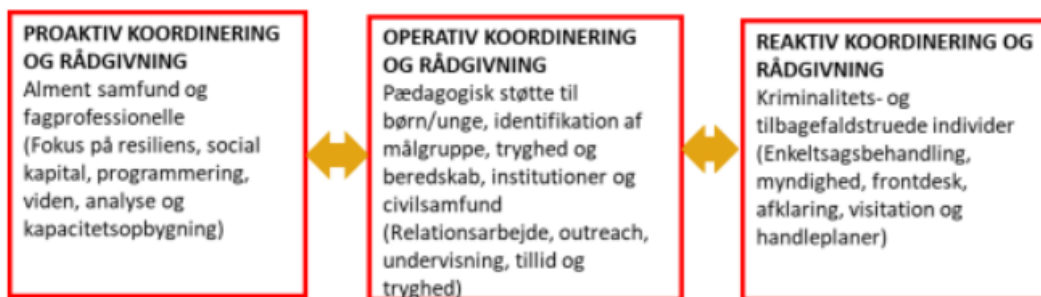
Den **reaktive** søjle varetager forebyggelsen af gentagen kriminalitet og tilbagefald i ny kriminalitet.

### Eksempel på samspillet mellem de tre søjler

En skole oplever en lav grad af trivsel og høj grad af fravær og bortvisning. Dette kan tyde på, at der er noget i den almindelige omgang mellem elever og mellem lærer og elever, der med fordel kan sættes ind overfor, så konflikterne løses på en konstruktiv og bæredygtig måde.

Hvis dette skal ændres, skal både lærere og elever undervises og gives redskaber, som kan bringe dem konstruktivt videre, når situationerne opstår. Det **proaktive område** identificerer problemet og planlægger en løsning. I udmøntningen trækker den proaktive forebyggelse på den **operative**, som har kompetencerne til at drive en læringsproces. Er der børn blandt eleverne, som er særligt udsatte, kan man trække på den **reaktive** indsats, der sikrer den nødvendige enkeltsagsindsats.





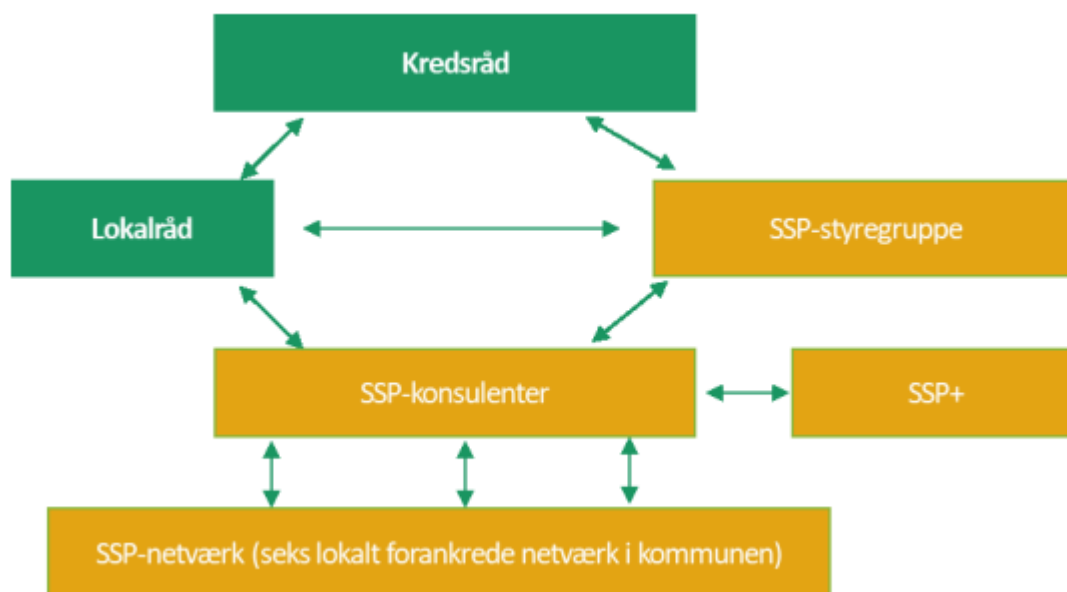
### Eksempel 3: (Provinskommune med omkring 60.000 indbyggere)

I denne kommune er der sammenhæng og koordination mellem kredsråd, lokalråd og den lokale SSP-indsats. Se figuren til nedenfor.

**Kredsrådet** drøfter spørgsmål vedr. kriminalitetsudviklingen og samarbejdet mellem politiet og lokalsamfundet.

**Lokalrådet** skal skabe sammenhæng mellem kredsrådet på den ene side og SSP-samarbejdet, klubber, foreninger og lignende på den anden side.

**SSP-arbejdet i praksis** har opgaven med at skabe sammenhæng mellem de forskellige niveauer, så overordnede forebyggelsesstrategier stemmer overens med det kriminalitetsbillede, som SSP-konsulenterne oplever i kommunen.



### Inspiration fra 3 kommuner

I dette afsnit har vi indhentet inspiration i 3 kommuner med en forskellig tilgang til arbejdet med tryghed og kriminalitetsforebyggelse. De 2 vestegnskommuner har organiseret indsatsen i henholdsvis en stabsenhed under direktionen og i Ungecenteret – mens Viborg Kommune er organiseret under Ungdomsskolen. De 3 forskellige organiseringer giver et godt grundlag for det videre analysearbejde.

	<b>Albertslund</b> 27.500 indbyggere	<b>Viborg</b> 100.000 indbyggere	<b>Høje Tåstrup</b> 50.000 indbyggere
<b>Organisering</b>	Organiseret som en stabsenhed under direktionen (Den Kriminalpræventive Enhed)	Organiseret i Viborg Ungdomsskole under Center for Børn og Unge  Alle SSP-relevante med-	Organiseret i Kriminalpræventivt team under Ungecenteret  Alle medarbejdere, hvis

	Alle medarbejdere, hvis primære arbejdsopgave er kriminalitetsforebyggelse er samlet i denne enhed.	arbejdere er samlet her	primære arbejdsopgave er kriminalitetsforebyggelse er samlet i denne enhed.
<b>Ansatte</b>	1 stabschef 3 proaktive konsulenter 7 operative opsøgende medarbejdere (nogle deltid) 1 reaktiv konsulent	1 leder 2 fritidsvejledere 1 kulturformidler 2 SSP-konsulenter 1 fritidsjobvejleder 1 koordinator	1 leder 2 generelpræventive konsulenter 5 målrettede opsøgende medarbejdere 1 individrettet konsulent
<b>Funktioner</b>	<p><b>SSP:</b> Konsulenterne arbejder tæt sammen men er specialiseret inden for hvert sit område:</p> <p><b>Proaktiv forebyggelse:</b> fx koordinering og rådgivning, kriminalitetsforebyggende og trivselsfremmende indsatser.</p> <p><b>Reaktiv forebyggelse:</b> Fx enkeltsagsbehandling og Inddragelse af familie og netværk.</p> <p><b>Opsøgende indsats:</b> Fx relations-skabende overfor risikogrupper og individer.</p>	<p><b>SSP:</b> Konsulenterne arbejder bredt kriminalitetsforebyggende og trivselskabende. Fokus ligger på den tidlige forebyggelse og på at udvikle sunde fællesskaber.</p> <p><b>Tidlig forebyggende indsats:</b> (0-6-årsområdet) En indsats der skal sikre, at forebyggelse og viden også tænkes ind i dagtilbud.</p> <p><b>Civilsamfund og frivillighed:</b> En brobyggende indsats mellem civilsamfundsindsatser og Børn &amp; Unge.</p>	<p><b>SSP:</b> Konsulenterne arbejder tæt sammen men er specialiseret inden for hvert sit område.</p> <p><b>Generel forebyggelse:</b> fx koordinering og rådgivning, kriminalitetsforebyggende og trivselsfremmende indsatser.</p> <p><b>Individorienteret forebyggelse:</b> Fx forebyggelse ved foranstaltning og udarbejdelse af kriminalpræventiv handleplan.</p> <p><b>Målrettet forebyggelse:</b> Fx opsøgende ift. unge, samarbejde med forældre. Pædagogisk rådgivning.</p>

## Afrunding

Kortlægning af nuværende funktioner og indsatser, samt interne og eksterne samarbejdsfora i Ishøj Kommune, tages nu med i det videre arbejde sammen med både lovgivning, anbefalinger og inspiration fra andre kommuner, således at arbejdsgruppen har dette som afsæt for at komme med anbefalinger til, hvordan de kriminalitetsforebyggende og tryghedsskabende indsatser kan re-tænkes og forankres entydigt i Ishøj kommune.