
Omlægning af Det Gule Hus

Evaluering juli 2023

Center for Voksne og Velfærd



Kort om konteksten

Ledelse, medarbejder og brugere har siden september 2022 arbejdet med at lande i det samlede aktivitets- og samværstilbud i Det Gule Hus, og der har året igennem pågået en løbende udvikling på form, struktur, kultur, tilbudsvifte, arbejdsgange med videre.

Der har igennem hele processen været fokus på, at alle brugere uanset funktionsniveau og udfordringer i hverdagen har kunnet følge med og være trygge.

Kort om processen

Denne evaluering er foretaget ved en spørgeskemaundersøgelse, som administrationen har udarbejdet i samarbejde med Ishøj Kommunes Udsatteråd og Handicapråd samt Brugerrådet i Det Gule Hus.

Besvarelserne er indsamlet i perioden den 28. juni til den 1. august 2023.

Der er indkommet 21 besvarelser.

Medarbejderne på det Sociale Udførerområde har omdelt spørgeskemaet og opfordret borgerne i målgruppen til at deltage i evalueringen - med henblik på at opnå bredest mulig repræsentation og et nuanceret resultat - gennem følgende kanaler:

- Til fremmødte i Det Gule Hus
- Til borgere, der modtager hjemmevejledning
- Til medlemmer af Det Gule Hus` lukkede Facebookgruppe

Evaluering af Åben Vejledning

Opgørelse

Besøgsraten i den åbne vejledning er nedadgående og har været det gennem en periode, hvilket bl.a. kan hænge sammen med et øget fokus på bevilling af hjemmevejledning efter § 85.

En sammentælling af afholdte samtaler viser, at der i juni 2022 blev afholdt 70 samtaler, mens der i juni 2023 blev afholdt 29 samtaler.

Evaluering af omlægningen

53 % angiver, at det fungerer ok eller rigtig godt, at vejledningen er flyttet til rådhuset.

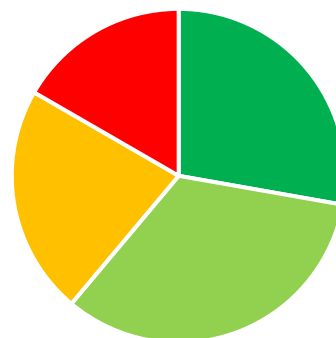
19 % angiver, at det fungerer mindre godt, mens 14 % angiver, at det slet ikke fungerer.

Brugernes kommentarer peger på, at nogle har svært ved at komme på 6. sal på rådhuset og ønsker vejledningen tilbage i Det Gule Hus, fordi det opleves nemmere.

Flere nævner åbningstiderne som en udfordring for borgere med job.

Der peges herudover på vigtigheden af at kunne have en kortere samtale med medarbejderne i Det Gule Hus som understøttelse til at kunne indgå i den sociale kontekst der.

Hvordan fungerer det for dig, at vejledningen er flyttet fra det gule hus til rådhuset?



Social- og Sundhedsudvalgets beslutning om at flytte vejledning fra Det Gule Hus på 6. sal på rådhuset i september 2022 er taget med udgangspunkt i, at synergien mellem udførerområdet og myndighed kunne styrkes, samt at borgernes retssikkerhed og GDPR reglerne bedre kan overholdes i de faciliteter til 1:1 samtaler, der her er til rådighed.

Igennem foråret 2023 er følgende tiltag igangsat:

- I åbningstiden for den åbne vejledning stiller Myndighed sig til rådighed for at blive inddraget*
- Borgerne har mulighed for at ringe til vejlederne og blive mødt i bycenteret og fulgt op til 6. sal*

Åbningstiderne for den åbne vejledning er:

Mandag	Tirsdag	Onsdag	Torsdag	Fredag
9-12	9-12	Lukket	14-17	9-12 (efter aftale)

Evaluering af Det Gule hus

Generelt

Brugernes generelle kommentarer om status for Det Gule Hus omhandler i hovedtræk følgende:

Positive tilkendegivelser:

Dejligt med mulighed for socialt samvær
Dejligt med fast personalegruppe

Ønsker:

Mere personale
Mere aftenåbent
Reduktion af støjniveauet
Mere brugerindflydelse
Mere fællesspisning
Andre/flere aktiviteter

Opgørelse

En optælling af brugere i en standard uge viser følgende omfang og fordeling af brugere på ugedage:

Mandag: 17 borgere
Tirsdag: 17 borgere
Onsdag: 10 borgere
Fredag: 12 borgere

Anvendelse

62 % benytter Det Gule Hus i samme omfang eller mere end før omlægningen.

29 % benytter huset i mindre grad end før.

Det tidsrum, huset anvendes af flest brugere, er kl. 16-20. Her angiver to tredjedele, at de benytter huset.

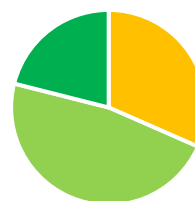
I tidsrummet 13-16 angiver lidt færre, at de benytter huset, mens der i tidsrummet 10-13 er færrest, der benytter huset.

Knap en tredjedel angiver, at de benytter Det Gule hus mere end 4 timer ad gangen, mens omkring halvdelen benytter huset 2-4 timer ad gangen.

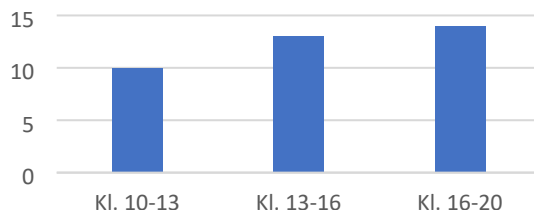
Brugernes begrundelser for anvendelsen af huset handler i hovedtræk om, at omstændigheder som støj- og konfliktniveau har betydning for, hvornår og hvor længe ad gangen, de benytter huset – samt øvrige private aktiviteter og beskæftigelse.

Ud fra de input, brugerne kommer med, vil medarbejderne iværksætte en dialogproces med brugerne om muligheden for en revurdering af åbningstider, herunder evt. yderligere aftenåbent, som Social- og Sundhedsudvalget tiltrådte i september 2022 ud fra brugerne ønsker (for nuværende er der aftenåbent 1 gang ugentligt).

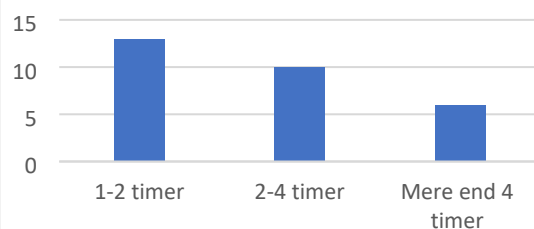
Benytter du det gule hus mere eller mindre end for 1 år siden?



I hvilket tidsrum benytter du det gule hus?



Hvor længe benytter du det gule hus ad gangen?



Aktiviteter

Tre ud af fire angiver, at de bruger Det Gule hus til at tale med andre brugere. Lige så mange angiver, at de bruger huset til at tale med personalet.

To ud af tre angiver, at de bruger huset til at deltage i aktiviteter.

86 % angiver, at de i høj eller meget høj grad ved hvad Det Gule Hus tilbyder af aktiviteter.

Lidt over halvdelen angiver, at der i høj eller meget høj grad er behov for andre/flere aktiviteter i Det Gule Hus, mens to ud af fem angiver, at der i mindre grad eller slet ikke er behov for dette.

Brugernes kommentarer vedrørende aktiviteter omhandler ønsker til specifikke aktiviteter, mere åbningstid og mere online information. En bruger udtrykker ønske om en pause i udviklingen af aktiviteter, da udviklingen er gået meget stærkt i det seneste år.

Social- og Sundhedsudvalget har i forbindelse med omlægningen besluttet, at der tilbydes fire årlige ture ud af huset, hvor huset lukkes. Brugerne beslutter, hvor de fire ture går hen. Yderligere ture kræver, at der afsættes ressourcer til samtidig at holde huset åbent.

Brugerne har fuld beslutningskompetence ift. aktiviteter, og beslutninger træffes demokratisk på månedlige fællesmøder. Der orienteres om ugens aktiviteter på husets tavle, til hjemmevejlederne og i husets lukkede Facebookgruppe.

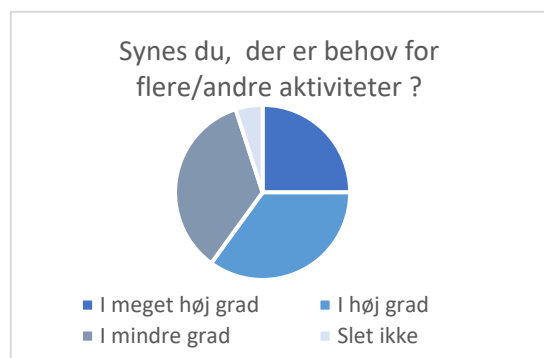
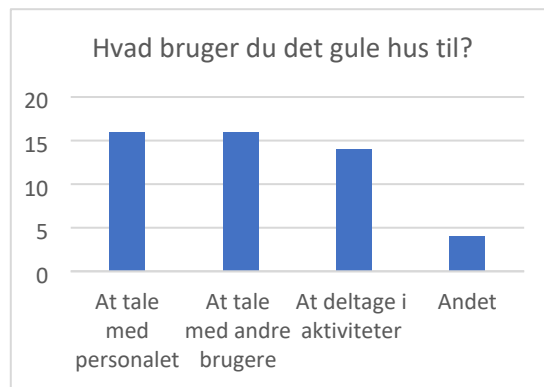
Tryghed

85 % angiver, at de i høj eller meget høj grad føler sig trygge ved de øvrige brugere i Det Gule Hus. 10 % angiver, at de i mindre grad føler sig trygge, mens 0 % angiver, at de slet ikke føler sig trygge.

Brugernes kommentarer handler primært om specifikke borgere, der opleves ikke at efterleve husreglerne. Der efterspørges effektivering af de udmeldte sanktioner i forbindelse med overtrædelse af husreglerne.

Husreglerne er gennemarbejdet med Brugerrådet og godkendt på fællesmøde i Det Gule Hus i december 2022, og i juni 2023 er husreglerne opdateret med bl.a. en tydeliggørelse af sanktioner ved forskellige grader af overtrædelse af reglerne.

Der arbejdes konkret med forståelsen af husreglerne gennem dialog på hvert månedligt fællesmøde. Brugernes input i denne evaluering vil blive taget med i administrationens videre arbejde på en endelig afklaring af eksekvering af sanktioner ved overtrædelser af husreglerne.



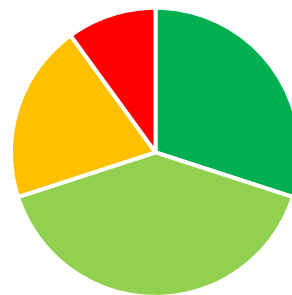
Sammenlægning af målgrupper

Over to tredjedele angiver, at de i høj eller meget høj grad synes, at de fungerer godt med sammenlægningen af handicap- og psykiatribrugere i Det Gule Hus. Knap 19 % angiver, at det fungerer mindre godt, mens 10 % angiver, at det slet ikke fungerer.

Brugernes kommentarer peger på, at der er stor spredning i funktionsniveau, som skaber en afbrydelse, et øget støjniveau og en ulige fordeling af medarbejdernes fokus.

Flere bruger skriver, at de oplever, at andre brugere har barrierer i forhold til sammenlægningen.

Hvordan synes du, at det fungerer, at grupperne er slået sammen?



Brugernes input vil indgå i et arbejde, hvor der sættes fokus på, hvordan husets rum og kvadratmeter i højere grad kan anvendes og imødekomme målgrupperne. I den forbindelse vil der også være fokus på anvendelsen af udearealer for at skabe mere luft og bedre rum til de fremmødte.

Personalet har fokus på at arbejde med fast struktur, dialog og generelt en recovery-orienteret tilgang som understøtter, at der på et generelt plan opleves et højt tryghedsniveau

Personale

90 % angiver, at det fungerer ok eller rigtig godt med fast personale i huset.

Brugernes kommentarer omhandler den ro og tryghed, som den faste gruppe medarbejdere har skabt og et oplevet behov for flere medarbejdere.

Social- og Sundhedsudvalget besluttede i september 2022, at der afsættes en fuldtidsstilling til at dække en sikkerhedsnormering på to medarbejdere i åbningstiden på 24 timer ugentligt.

Medindflydelse

81 % angiver, at de i høj eller meget høj grad ved, hvordan man som borger har indflydelse på Det Gule hus. 10 % angiver, at de slet ikke ved det.

Brugernes kommentarer viser, at nogle oplever at kunne gå til personalet og blive hørt, dog udtrykker en bruger skepsis over for, om brugerrådet har reel indflydelse, eller om flere beslutninger kommer fra administrationen.

Der er igennem det seneste år etableret brugerråd, fællesmøder og flere udvalg i regi af Det Gule Hus for at sikre størst mulig medindflydelse for brugerne.

I sensommeren 2023 udarbejdes en nærmere beskrivelse af mulighederne for indflydelse, der sættes i spil som dialogværktøj til forventningsafstemning mellem brugere og personale samt videreudvikling af brugerinddragelsen i Det Gule Hus.