



25.4.2019

Supplerende materiale til nøgletal på beskæftigelsesområdet

Tema: Fleksjob

Økonomi og Planudvalget har bedt om et overblik over brugen af fleksjob blandt Ishøj Kommunes borgere. Dette notat giver et overblik over Ishøj borgere i fleksjob, herunder antal, alder, arbejdstimer, branche, sektor og kommunalansatte.

Fleksjob og ledighedsydelse

Fleksjob er et tilbud til borgere, der pga. en varig og væsentligt nedsat arbejdsevne ikke kan opnå eller fastholde beskæftigelse på normale vilkår. Borgere i fleksjob og på ledighedsydelse indgår ikke i ledighedsstatistikker for kommunerne, da borgerne ikke er tilgængelige for arbejdsmarkedet på normale vilkår.

I fleksjobbet tages der hensyn til, at medarbejderens arbejdsevne er begrænset, og kommunen udbetaler et tilskud til lønnen, der kompenserer for den nedsatte arbejdsevne.¹

En fleksjobansat kan højest få udbetalt en samlet indtægt, der svarer til lønnen på fuld tid i den pågældende stilling.

Jobcentret træffer afgørelse om retten til fleksjob efter indstilling fra rehabiliteringsteamet. Borgeren er på ledighedsydelse indtil at de har fået et fleksjob.

Ny fleksjobordning:

Den 1. januar 2013 trådte nye regler om fleksjob i kraft. Fleksjob blev med de nye regler som udgangspunkt gjort midlertidige og kommunen skal løbende vurdere om borgeren fortsat er berettiget til et fleksjob. Derudover er selve arbejdsgangen omkring lønkomponering mellem kommunen og arbejdsgiveren ændret.

Oversigt over borgere i fleksjob og på ledighedsydelse

Ishøj	Januar 2019
	Antal personer
Fleksjob efter ny ordning	150
Fleksjob efter gammel ordning	51
Fleksjobtype i alt	201
Ledighedsydelse	59

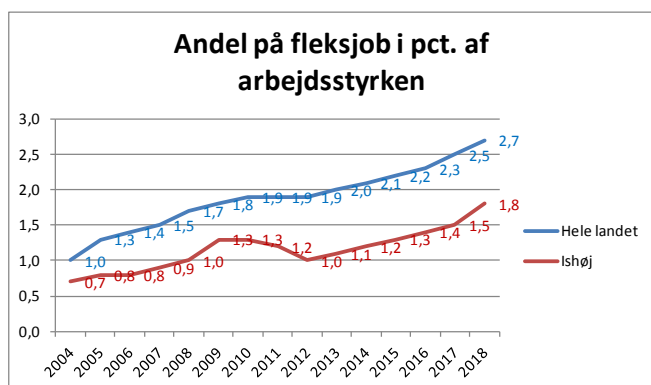
Figur 1: Fleksjob og ledighedsydelse, antal personer. Januar 2019. Kilde: jobindsats.dk

Ifølge figur 1 er der 201 Ishøj borgere i fleksjob i januar 2019, henholdsvis 150 på den nye ordning og 51 på den gamle ordning. Der er 59 personer på ledighedsydelse som afventer et fleksjob. Borgerne på ledighedsydelse søger fleksjob og afholder jobsøgningsamtaler med jobcenteret. Det er meget forskelligt hvor længe borgerne er på ledighedsydelse. Praksis er, at hvis der går mere end 18 måneder, sættes borgerens sag igen på rehabiliteringsteamet med henblik på at få borgeren over på et ressourceforløb, for at afklare borgerens arbejdsevne².

1 STAR.dk

2 Kilde: Annetette Bjørnbak, faglig leder, Ishøj Kommune.

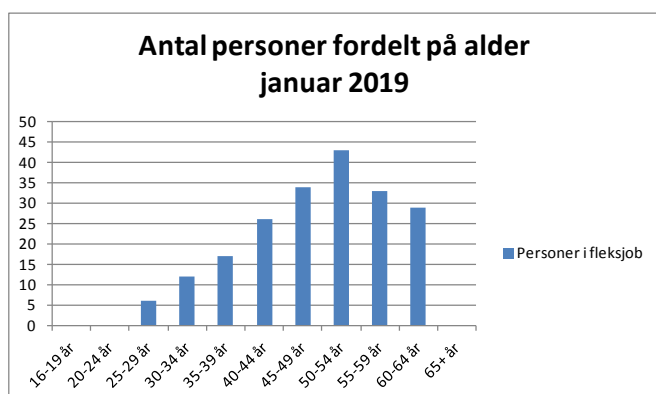
Andel i fleksjob i Ishøj sammenlignet med hele landet



Figur 2: Andel på fleksjob i pct. af arbejdsstyrken, Ishøj og hele landet, kilde: jobindsats.dk

Figur 2 viser at andelen af Ishøj borgere i fleksjob generelt følger udviklingen i hele landet fra år 2004 og frem til i dag. Dog kan det ses at der er en lavere andel i Ishøj i fleksjob end i hele landet, i procent af den samlede arbejdsstyrke. Jobcenteret har fokus på at øge andelen af borgere i fleksjob og timeantallet, herunder igennem STAR støttede projekter.³

Aldersfordelingen blandt Ishøj borgere i fleksjob



Figur 3: Antal personer i fleksjob fordelt på alder i Ishøj, januar 2019. Kilde: jobindsats.dk

Figur 3 viser aldersfordelingen blandt Ishøj borgere i fleksjob, herunder både borgere på ny og gammel ordning. De fleste af borgerne er over 40 år, og den største andel er mellem 50- 54 år.

³ Kilde: Henning Thomsen, specialkonsulent, Jobcenter Vallensbæk

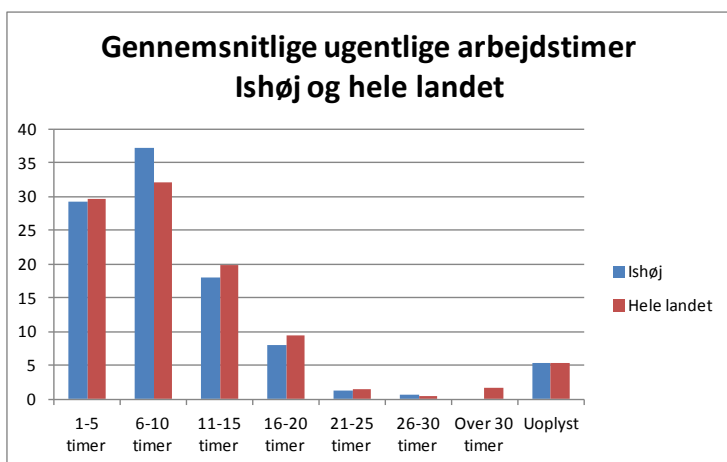
Arbejdstimer for Ishøj borgere i fleksjob

Arbejdstimer ugentligt (ny ordning)	Antal personer
1-5 timer	44
6-10 timer	56
11-15 timer	27
16-20 timer	12
21-25 timer	2
26-30 timer	1
Over 30 timer	.
Uoplyst	8
Fleksjob i alt	150

Figur 4: Gennemsnitlige ugentlige arbejdstimer i fleksjob, borgere på ny fleksjobordning, januar 2019. Kilde: jobindsats.dk

Figur 4 viser at Ishøj borgere i fleksjob typisk arbejder mellem 1-10 timer gennemsnitligt ugentligt. Det lave timeantal skyldes borgernes skånehensyn og begrænset arbejdsevne. Arbejdstimerne reguleres løbende efter vurderinger af borgerens arbejdsevne.

Ishøj følger generelt tendensen i hele landet i forhold til antallet af arbejdstimer for borgere i fleksjob, se nedenstående figur 5. I figur 5 kan det dog ses at Ishøj borgerne ofte har færre timer ugentligt (37 pct. har 6-10 timer) sammenlignet med hele landet (32 pct. har 6-10 timer).



Figur 5: Andel personer fordelt på gennemsnitlige ugentlige arbejdstimer i Ishøj og hele landet, borgere på ny fleksjobordning, januar 2019, kilde: jobindsats.dk

Brancher med Ishøj borgere i fleksjob

Branche	Antal personer
Handel	31
Sundhed og socialvæsen	20
Transport	14
Offentlig administration, forsvar og politi	13
Industri	10
Videnservice	10
Rejsebureau, rengøring o.a. operationel service	10
Hoteller og restauranter	9
Bygge og anlæg	6
Kultur og fritid	6
Andre serviceydelser mv.	5
Uoplyst aktivitet	5
Undervisning	4
Ejendomshandel og udlejning	3
Landbrug, skovbrug og fiskeri	2
Information og kommunikation	2
Råstofindvinding	0
Energiforsyning	0
Vandforsyning og renovation	0
Finansiering og forsikring	0
Branche i alt	150

Figur 6: Fleksjob fordelt på branche, borgere på ny fleksjobordning, januar 2019. Kilde: jobindsats.dk

Borgerne i fleksjob er oftest ansat i brancherne handel, sundheds- og socialvæsen, industri, administration og servicefag, jf. figur 6. Brancherne dækker over både ansættelser i den offentlige og private sektor, det er derfor relevant at se nærmere på hvor mange borgere der er ansat i henholdsvis den offentlige eller private sektor. Nedenstående figur 7 viser at borgerne i fleksjob oftest arbejder i den private sektor.

Sektorer med Ishøj borgere i fleksjob

Sektor	Antal personer
Privat sektor	109
Statslig sektor	0
Regional sektor	4
Kommunal sektor	27
Uoplyst sektor	10
Fleksjob i alt	150

Figur 7: Fleksjob fordelt på sektorer, borgere på ny fleksjobordning, januar 2019. Kilde: jobindsats.dk

I Ishøj Kommune er der ansat 34 borgere i fleksjob, det kan være borgere bosat i eller udenfor Ishøj Kommune. Heraf er 28 kvinder og 6 mænd.⁴

Det er ofte indenfor skoleområdet, rengøring, plejeområdet, administration, service og fritidsområdet. Borgerne arbejder mellem ca. 5 til 20 timer, gennemsnittet er ca. 11 timer ugentligt.

/ Rikke Rytter Mølsted

⁴ Kilde: Helena Bjørnberg, Løn-teamet i Ishøj Kommune.