

JANUAR 2014  
ISHØJ KOMMUNE

# MILJØVURDERING AF ISHØJ KOMMUNEPLAN 2014

MILJØVURDERING



**COWI**





ADRESSE COWI A/S  
Parallelvej 2  
2800 Lyngby

TLF +45 56 40 00 00

FAX +45 56 40 99 99

WWW cowi.dk

JANUAR 2014  
ISHØJ KOMMUNE

# MILJØVURDERING AF ISHØJ KOMMUNEPLAN 2014

MILJØVURDERING

PROJEKTNR. A046255  
DOKUMENTNR. 2  
VERSION 2.0  
UDGIVELSESDATO 07.02.2014  
UDARBEJDET ADKK  
KONTROLLERET UKJ  
GODKENDT ADKK



## INDHOLD

1	Ikke-teknisk resumé	7
1.1	Miljøvurdering af Kommuneplan 2014	7
1.2	Resultatet af miljøvurderingen	8
1.3	Samlet vurdering af miljøpåvirkninger	9
2	Indledning	11
2.1	Kommuneplanens virkning	11
2.2	Lovgrundlag og proces for miljøvurdering	12
2.3	Kommuneplanforslagets indhold	12
2.4	Tilgang og metode i miljøvurderingen	13
3	Miljøstatus	16
3.1	0-alternativet	19
4	Miljøvurdering	20
4.1	Vurdering af indvirkninger	20
5	Opsamling samt vurdering af kumulerede påvirkninger	32
5.1	Miljøfaktorer	32
5.2	Miljømålsætninger	36
5.3	0-alternativet	37
6	Overvågning af miljøpåvirkninger	39

Formateret: Dansk

Formateret: Dansk



## 1 Ikke-teknisk resumé

Ishøj Kommune har udarbejdet forslag til Kommuneplan 2014-2026. Planen er en delvis revision af den nuværende kommuneplan 2009. Forslaget til kommuneplan er desuden revideret på baggrund af Plan- og klimastrategi 2012 samt Debatavisen. Plan- og klimastrategi 2012 er en kombineret plan- og agenda 21-strategi, da bæredygtig udvikling er en integreret del af Ishøj Kommunes planlægning. Revisionen omfatter ændring af retningslinjer og enkelte rammer som følge af nye muligheder for byudvikling og skovrejsning og som følge af et større fokus på klima.

Nye muligheder for byudvikling er blevet åbnet i forbindelse med vedtagelsen af Fingerplan for Hovedstadsregionen 2013. Ændringerne giver også mulighed for, at der kan iværksættes en yderligere udvikling indenfor allerede udbyggede områder, idet der med forslag til Kommuneplan 2014-2026 bliver åbnet op for en rokade internt imellem kommunens erhvervsområder. Derudover er der foretaget en redaktionel ændring af planens struktur som ikke fører til ændringer af retningslinjer og kommuneplanrammer.

### 1.1 Miljøvurdering af Kommuneplan 2014

Miljøvurderingsrapporten belyser miljøpåvirkningerne af de ændringer, der er indarbejdet i forslaget til kommuneplan 2014-2026 set i forhold til kommuneplan 2009. Miljøvurderingen er udarbejdet i overensstemmelse med forslaget til afgrænsning af miljøvurderingen. Afgrænsningsrapporten fastlagde, at følgende miljøfaktorer vil blive inddraget i miljøvurderingen:

- › Natur og biologisk mangfoldighed
- › Befolkningen og menneskers sundhed
- › Vand
- › Jord og grundvand
- › Luftforurening og klima
- › Landskab, kulturmiljø og kirkeomgivelser
- › Arealanvendelse
- › Midlertidige og kumulative effekter

Efterfølgende er også emnet arkitektonisk og arkæologisk kulturarv tilført, og indgår således i miljøvurderingen.

Afgrænsningsrapporten har været i høring hos de relevante miljømyndigheder. Afgrænsningsrapporten har ikke ført til nogen høringssvar.

## 1.2 Resultatet af miljøvurderingen

I miljøvurderingen ser man på, hvordan ændringerne i Kommuneplan 2014-2026 i forhold til den eksisterende Kommuneplan 2009 kan påvirke miljøet, hvis kommunalbestyrelsen vedtager Kommuneplan 2014-2026 senere i år.

De væsentligste indvirkninger på miljøet, er inddelt på grundlag af kommuneplanens emneopdeling:

- › Erhvervsområder
- › Boligområder
- › Skovrejsning
- › Grundvand og vandindvinding
- › Ferie- og turisme anlæg
- › Bystrukturer
- › Sundhed og Tryghed
- › Kulturhistoriske interesser
- › Klimatilpasning

### 0-alternativet

0-alternativet er i denne sammenhæng fastlagt som den udvikling, der kan forventes, hvis de planmæssige initiativer beskrevet i forslaget til Kommuneplan 2014-2026 for Ishøj Kommune ikke gennemføres. En videreførelse vil betyde, at der ikke ændres i de fysiske rammer for kommuneplanens emner, således som de foreslåede retningslinjer og arealudpegninger i kommuneplanforslaget lægger op til.

Hvis forslaget til Kommuneplan 2014-2026 ikke vedtages, vil de beskrevne miljøpåvirkninger ikke være relevante. For de tiltag, der kan forventes at have miljømæssige indvirkninger, herunder nye udlæg til henholdsvis erhverv og bolig, som kan medføre ændring af eksisterende kendte landskaber og -miljøer vil 0-alternativet betyde, at miljøstatus i kommunen vil være uændret for så vidt angår de miljøfaktorer, der kan blive påvirket gennem nye tiltag.

Tiltagene der er med i Kommuneplan 2014-2026 for nye skovrejsningsområder vil generelt medføre en forbedret miljøstatus, især gennem øget begrønning og øgede muligheder for fysisk aktivitet. Tiltag i forbindelse med kommunens klimatilpasningsplan vil ligeledes medføre en forbedret miljøstatus i forhold til håndtering af overskydende vand, både generelt og i ekstreme situationer.

0-alternativet til gennemførelse af tiltag for byudvikling vil betyde, at der ikke vil ske en erhvervs- og byudviklingsmæssig udvikling i Ishøj Kommune samt, at der ikke vil ske øget begrønning af kommunen i form af skovrejsning, og at der ikke vil blive indtænkt klimatilpasning, sundhed og tryghed i forbindelse med kommunens fremtidige fysiske planlægning.



### Overvågning

Kommuneplanen vil ikke i sig selv medføre væsentlig indvirkning på miljøet, men de tiltag og projekter, som planen muliggør, vil kunne påvirke miljøet. Ishøj Kommune vil, midtvejs i planperioden, skulle udarbejde en ny planstrategi. Strategien skal indeholde oplysninger om planlægning gennemført med seneste version af kommuneplanen. Samtidig skal der, på baggrund af konsekvenserne, tages stilling til den fremtidige planstrategi for den fremtidige nye eller reviderede kommuneplan.

På baggrund af miljøvurderingen anbefales det at overvåge nedenstående miljøparametre, såfremt planens muligheder udnyttes og projekterne gennemføres:

- › Erhvervsudlæg (Erhvervsområdet Winthersminde): Biologisk mangfoldighed, befolkningen og menneskers sundhed, jord og grundvand, luftforurening og klima.
- › Udlæg til boligområde (Ørnøkærsvænge II): Biologisk mangfoldighed, befolkningen og menneskers sundhed, jord og grundvand, og klima samt landskab og kulturmiljø.

Ved at overvåge disse miljøfaktorer i takt med gennemførslen af de muliggjorte tiltag, vurderes det, at der ikke er behov for etablering af en særskilt overvågning i forhold til planens indvirkninger på miljøet. Eventuelle uforudsete og uhensigtsmæssige konsekvenser forventes opfanget gennem det planarbejde der iværksættes i forbindelse med udarbejdelsen af en kommende planstrategi.

Ud over denne overvågning vil der løbende blive gennemført en overvågning på grundlag af Ishøj Kommunes sektorplaner samt gennem eksisterende tilsyn og sagsbehandling.

### 1.3 Samlet vurdering af miljøpåvirkninger

Hvis Kommuneplan 2014-2026 gennemføres, vil der både være positive og negative indvirkninger på miljøet. De negative indvirkninger kan i de fleste tilfælde forhindres eller afbødes ved en omhyggelig planlægning af de konkrete anlæg. Dette sker typisk gennem lokalplanlægning for områderne eller i forbindelse med en VVM-proces i det omfang det enkelte projekt, som skal gennemføres, skal VVM-vurderes, før der kan gives godkendelse til at gå i gang med selve anlægget.

- › **Natur og biologisk mangfoldighed:** Kommuneplan 2014-2026 vil både medføre positive og negative indvirkninger på natur og biologiske mangfoldighed, da nye områder til skovrejsning vil medføre bedre vilkår for den vilde flora og fauna, men nye områder til henholdsvis erhverv og bolig vil medføre forringede vilkår.
- › **Befolkning og menneskers sundhed:** Kommuneplan 2014-2026 vil både medføre positive og negative indvirkninger på befolkning og menneskers sundhed, da nye områder til henholdsvis erhverv og bolig både vil kunne medføre et øget boligtilbud og flere beskæftigelsesmuligheder til befolkningen,

men samtidigt også medføre øget belastning i form af støjgener samt ændring af kendte landskaber og rekreative arealer.

- › **Jord og grundvand:** Kommuneplan 2014-2026 vil både medføre positive og negative indvirkninger på jordbund og grundvanddannelse som følge af en større beskyttelse af grundvandet i nye områder for skovrejsning, men samtidig en forøget forureningsrisiko i nye områder for erhverv
- › **Luftforurening og klima:** Kommuneplan 2014-2026 vil både kunne medføre positive og negative indvirkninger på luftforurening og klima, da nyt afsnit om klimaforebyggelse vil medføre et større fokus på nedbringelse af CO<sub>2</sub> i kommunen. Samtidig vil nye områder til erhverv kunne give anledning til forøget luftforurening.
- › **Landskab, kulturmiljø og kirkeomgivelser:** Kommuneplan 2014-2026 vil ikke have væsentlige indvirkninger på landskab og kulturmiljø, da ændringerne ikke vil ændre landskaber eller påvirke kulturmiljøer
- › **Arkitektonisk og arkæologisk kulturarv:** Kommuneplan 2014-2026 kan både medføre positive og negative indvirkninger på arkitektonisk og arkæologisk kulturarv, da planen har et skærpet fokus på landsbyer og fredede bygningers bevaringsværdi og da nye klimatiltag vil kunne medvirke til mindre skadevirkende oversvømmelse. Samtidig kan der i nye områder for skovrejsning findes bebyggelsesspor fra oldtiden, hvor skovrejsning kan have negativ indvirkning.
- › **Arealanvendelse:** Nye udlæg til skovrejsning kan medføre indvirkning på arealanvendelsen. Dette kan styrke den rekreative anvendelse og andre fritidsformål ved den nye anvendelse i områderne.

I forhold til nationale og regionale miljømål og planer vil Ishøj Kommuneplan 2014-2026 være i overensstemmelse med disse mål og planer, eller den vil ikke have nogen effekt. Kommuneplanen vil ikke være i strid med nogle af målene og planerne.

## 2 Indledning

Ishøj Kommune har udarbejdet forslag til Kommuneplan 2014-2026. Planen er en delvis revision af den nuværende kommuneplan 2009. Forslaget til kommuneplan er desuden revideret på baggrund af Plan- og klimastrategi 2012 samt Debatavisen. Plan- og klimastrategi 2012 er en kombineret plan- og agenda 21-strategi, da bæredygtig udvikling er en integreret del af Ishøj Kommunes planlægning. Revisionen omfatter ændring af retningslinjer og enkelte rammer som følge af nye muligheder for byudvikling og skovrejsning og som følge af et større fokus på klima.

Nye muligheder for byudvikling er blevet åbnet i forbindelse med vedtagelsen af Fingerplan for Hovedstadsregionen 2013. Ændringerne giver også mulighed for, at der kan iværksættes en yderligere udvikling indenfor allerede udviklede områder, idet der med forslag til Kommuneplan 2014-2026 blive åbnet op for en rocade internt imellem kommunens erhvervsområder. Derudover er der foretaget en redaktionel ændring af planens struktur som i sig selv ikke føre til ændringer af retningslinjer og kommuneplanrammer.

Miljørapporten belyser de væsentlige miljøpåvirkninger af de ændringer, der er indarbejdet i forslaget til kommuneplan 2014-2026 set i forhold til Kommuneplan 2009.

### 2.1 Kommuneplanens virkning

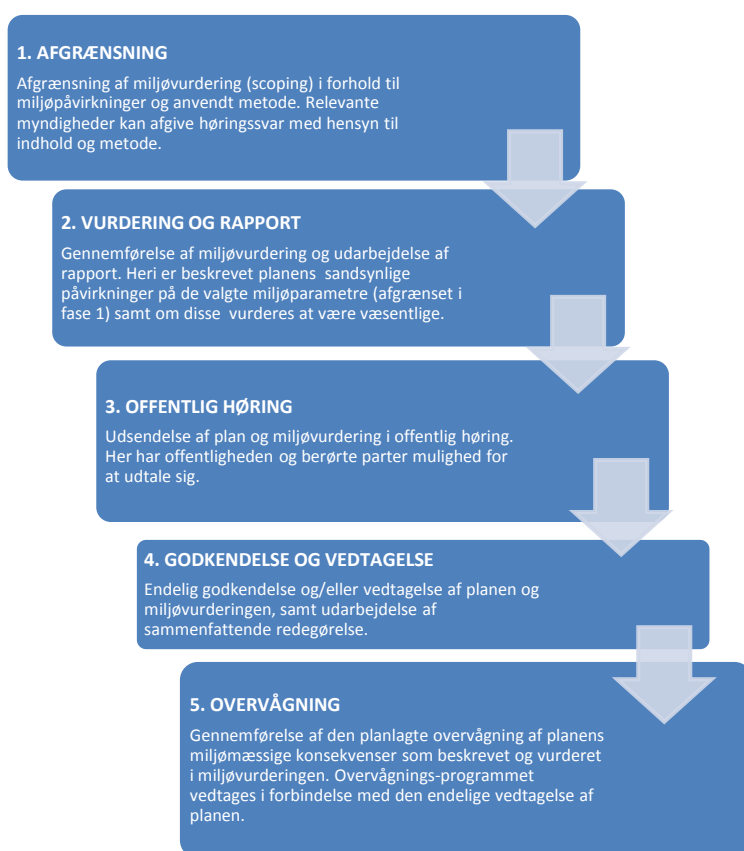
Kommuneplanens formål er, at sammenfatte og konkretisere de overordnede rammer for arealanvendelsen og de arealrelaterede politiske mål for udvikling af byerne i kommunen. Kommuneplanen indgår i et planhierarki og befinder sig mellem landsplanlægningen og lokalplanens bestemmelser om anvendelse og bebyggelse af de enkelte delområder, samt den konkrete administration af det åbne land.

En kommuneplan medfører altså ikke handlepligt, men giver mulighed for at visse initiativer kan gennemføres, mens andre udelukkes. Gennemførelse af planens initiativer kræver enten udarbejdelse af konkrete projekter eller konkretisering gennem en lokalplan. Kommuneplanen udgør endvidere en ramme for kommunens administration af godkendelser/tilladelser der udstedes efter andre lovgivninger.

## 2.2 Lovgrundlag og proces for miljøvurdering

Forslaget til kommuneplan er omfattet af kravet om miljøvurdering i Lov om miljøvurdering af planer og programmer, jf. lovens § 3, stk. 1, nr. 1.

Miljøvurderingen inddrager kommuneplanforslagets principper, de anførte retningslinjer og ændringerne i arealudlæg. Derimod tager miljøvurderingen ikke stilling til de konkrete miljøvurderinger for udmøntning af planen i projekter, der skal gennem VVM-proces eller for så vidt forhold, som reguleres i lokalplaner.



Figur 2-1 Miljøvurderingens fem trin.

## 2.3 Kommuneplanforslagets indhold

Forslaget til Kommuneplan 2014-2026 er en delvis revision af den eksisterende Kommuneplan 2009 og omhandler ændring af retningslinjer og enkelte rammer som følge af erhvervs- og byudvikling samt skovrejsning. Derudover er der foretaget en redaktionel ændring af planens struktur som ikke i sig selv fører til ændringer af retningslinjer og kommuneplanrammer.

Forslaget til kommuneplan 2014-2026 indeholder revision af følgende temaer:

- › Erhvervsområder
- › Boligområder
- › Skovrejsning
- › Grundvand og vandindvinding
- › Ferie- og turismeanlæg
- › Bystrukturer
- › Sundhed og Tryghed
- › Kulturhistoriske interesser
- › Klimatilpasning

## 2.4 Tilgang og metode i miljøvurderingen

Miljøvurderingens første del gennemføres som en vurdering af, hvorvidt og i hvilket omfang, der forventes at være væsentlige indvirkninger på enkelte miljøfaktorer, som er identificeret i afgrænsningsrapporten. Nedenfor er det anført hvilke kriterier, indikatorer og data, som vil ligge til grund for miljøvurderingen.

Miljøvurderingens anden del gennemføres som en vurdering af, hvorvidt planen antages at fremme eller udgøre en hindring for realisering af de miljømålsætninger, som er fastlagt i forskellige handlingsplaner/strategier på nationalt niveau, jf. ovenstående.

### 2.4.1 Geografisk afgrænsning

Forslaget til kommuneplan gælder for Ishøj Kommune og fastsætter de overordnede principper og retningslinjer, som øvrig planlægning og administration af godkendelser i medfør af anden lovgivning, skal foregå indenfor. Gennemførelsen af planens initiativer kan også medføre indvirkninger ud over kommunens grænser, eksempelvis i forbindelse med trafikplanlægning eller større byggerier.

Det er valgt, at miljøvurderingen som hovedregel forholder sig til arealet indenfor kommunens geografiske afgrænsning, der således udgør rammen for miljøvurderingens geografiske afgrænsning. Hvis det viser sig relevant i forhold til særlige miljøindvirkninger, vil betragtninger for et større område end Ishøj Kommune blive inddraget.

### 2.4.2 Afgrænsning, vurderingsmetode og kriterier

Afgrænsningsrapporten fastlægger, som nævnt i afsnit 2.1, de miljøfaktorer, der sandsynligvis vil blive påvirket af gennemførelsen af planens temaer. Efterfølgende er også emnet arkitektonisk og arkæologisk kulturarv tilføjet. Afgrænsningsrappor-

ten har været sendt i to ugers høring til relevante miljømyndigheder, der fik mulighed for at kommentere på udkastet til afgrænsning af miljøvurderingen<sup>1</sup>.

De relevante miljømyndigheder vurderedes i dette tilfælde at være Naturstyrelsen og de omkringliggende kommuner. Høringen af afgrænsningsrapporten har ikke ført til nogen høringssvar.

Nedenstående tabel 1 angiver de kriterier og indikatorer, der er anvendt ved vurderingen af de sandsynlige miljøpåvirkninger for hver af de relevante miljøfaktorer.

Tabel 1: Vurderingskriterier og indikatorer for de identificerede miljøemner

Miljøemner	Vurderingskriterier	Indikatorer	Databehov
Natur og biologisk mangfoldighed	Påvirkning af særlige beskyttede arter eller beskyttede områder, samt naturområder i øvrigt	Hvordan og i hvilket omfang påvirker planen, arter samt natur- og vandområder	Kvalitativt
Befolkning og menneskers sundhed	Påvirkning af befolkningen og menneskers sundhed grundet byomlægning i 3 af udviklingsområderne	Hvordan og i hvilket omfang påvirker planen menneskers sundhed	Kvalitativt
Vand	Påvirkning af vandområder, set i forhold til udlæg af nyt erhvervsområde til transport og distribution	Hvordan og i hvilket omfang eksisterende vand-, våd- og lavbundsområder påvirkes af planens tiltag	Kvalitativt
Jord og grundvand	Påvirkning af jord og grundvand i forhold til OSD området som Erhvervsområdet Winthersminde er udlagt i.	Hvordan og i hvilket omfang jord og grundvand i OSD området påvirkes af nyt erhvervsområde udlagt til transport og distribution.	Kvalitativt
Luftforurening og klima	Påvirkning af luftforurening og klima ved omdannelse af et ældre erhvervsområde til blandet bolig- og erhvervsområde, byfortætning og øget adgang til offentlig transport, herunder anvendelse af eksisterende veje til grønne rum.	Hvordan og i hvilket omfang påvirker planen luftforurening og klima	Kvalitativt
Landskab, kulturmiljø og kirkeom-	Påvirkning af visuelle forhold i forhold til kulturmiljøer og	Hvordan og i hvilket omfang påvirker planen de visuelle	Kvalitativt

<sup>1</sup> Bekendtgørelse nr. 1102 om høring af berørte myndigheder af 20. november 2009

givelser	kirkeomgivelser	landskabelige forhold, kirkeomgivelser og kulturmiljø	
Arkitektonisk og arkæologisk kulturarv	Indvirkninger på områder udpeget til bevaring af kulturarvs interesser, steder og punkter.	Hvordan og i hvilket omfang vil kulturarven blive påvirket.	Kvalitativt
Arealanvendelse	Påvirkning af muligheder for at udnytte arealer til nærmere bestemte formål indenfor Ishøj Kommunes arealressourcer	Omfanget af udelukkelse af alternative arealanvendelsesmuligheder	Kvalitativt
Midlertidige og kumulative effekter	Samlet påvirkning af arealændringerne ved planforslaget. Midlertidige påvirkninger ved realisering af de tiltag som planforlaget muliggør	Planens samlede miljøpåvirkninger - både i ændret arealanvendelse og tværgående	Kvalitativt samt kvantitativt ift. ændringer i arealudlæg

### 3 Miljøstatus

Ishøj Kommune er en del af Region Hovedstaden og ligger i det ydre område omkring København, ca. 15 kilometer sydvest for Københavns centrum. Kommunen har et samlet areal på 2.600 ha og ca. 21.000 indbyggere, et indbyggertal der har ligget stabilt i mange år. Ishøj Kommune er del af det ydre storbyområde mellem Køge og Roskilde fingrene i Fingerplan 2013.

Ishøj Kommune er omgivet af tre nabokommuner henholdsvis Vallensbæk mod nordøst, Høje Taastrup mod nordvest og Greve mod syd.

Der er i Fingerplan 2013 reserveret areal til transportkorridor i både den vestlige del og hele den nordlige del af kommunen. Ishøj Stationsvej går på tværs af kommunen fra nordvest mod øst. Desuden gennemskæres kommunen fra syd af Køge Bugt Motorvejen, der deler sig til Motorring 4. Derudover er der S-togslinje til Ishøj Station og der er derfor let adgang til Københavnsområdet. Stationen ligger centralt i Ishøj og er bygget sammen med Ishøj Bycenter. På den anden side af stationen ligger kommunens busterminal. I 2018 gennemskæres kommunen yderligere af en højhastighedsbane fra København til Ringsted. I 2020 kommer der en letbane mellem Lyngby og Ishøj, som har endestation ved den eksisterende station.

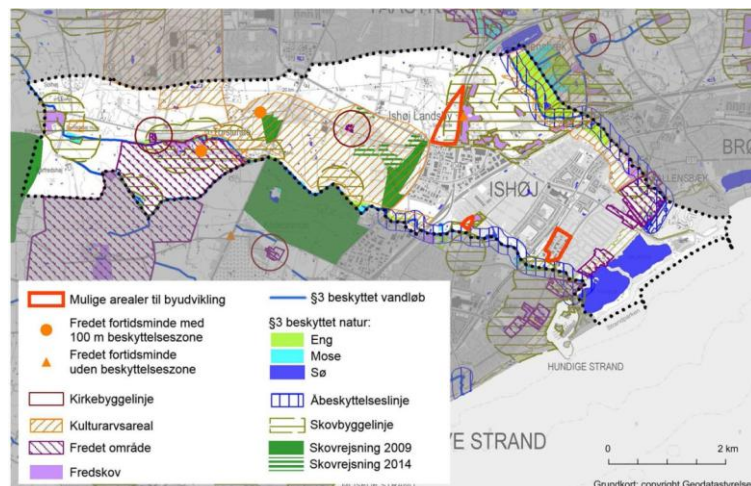
Ishøj Kommune ligger ud til Køge Bugt og bystrukturen er kendetegnet ved et stort byområde ud mod bugten, som er selve Ishøj by. Her bor størstedelen af befolkningen i kommunen. Ud mod bugten ligger også det rekreative område Strandparken med strand, grønne områder, lystbådehavn og vandsportsaktiviteter. Længere inde i landet mod vest for Køge Bugt Motorvejen ligger en større landsby Ishøj Landsby og to mindre landsbyer henholdsvis Torslunde Landsby og Tranegilde Landsby. Kommunen er mod vest desuden præget af jordbrug, mindre skovområder og en golfbane, som er en del af ydre grøn kile i Fingerplan 2013, hvor der gælder særlige bestemmelser for hensyntagen til landskabs-, natur- og kulturværdier i området.



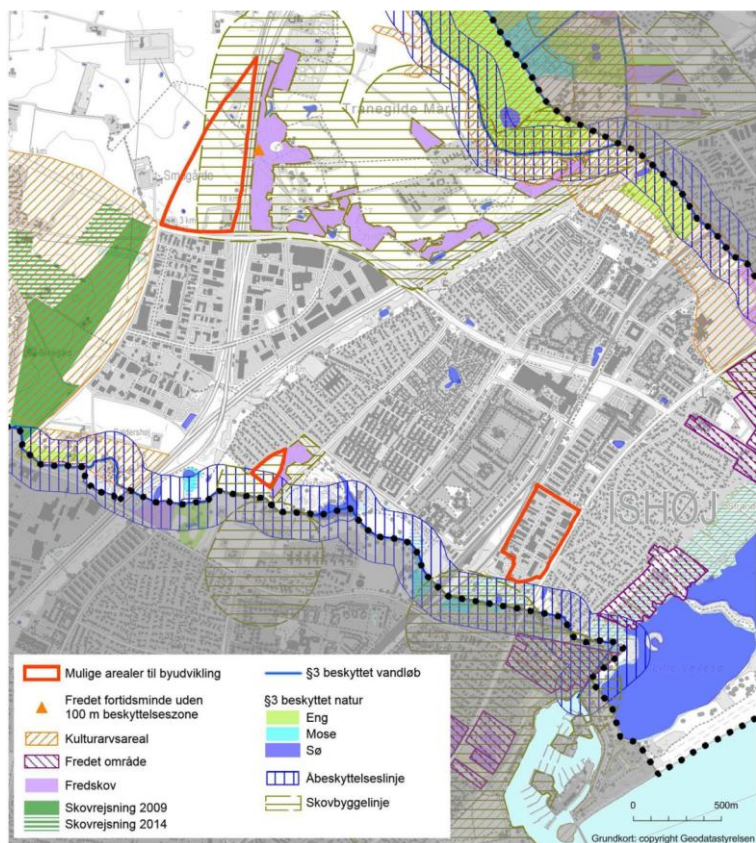


Figur 3-1: Kort over Ishøj Kommune

Det åbne land og vandsiden i kommunen er underlagt en række naturbeskyttelsesinteresser. Strandparken og de øvrige nære områder ud til Køge Bugt er omfattet af henholdsvis sø- og strandbeskyttelse. I det åbne land findes et antal mindre søer som er omfattet af beskyttelsen i Naturbeskyttelseslovens § 3. Derudover er der udpeget skovbyggelinjer i forbindelse med mindre skovområder forskellige steder i kommunen. I forbindelse med Ishøj Landsby og Torslunde kirker, er der kirkebyggelinjer. Ishøj Landsby og området omkring er desuden udpeget som kulturarvsarealer. Derudover løber der et beskyttet vandløb langs kommunens nordøstlige, østlige og sydlige side og på tværs af kommunen mod vest.



Figur 3-2: Kort med de forskellige beskyttelser og fredninger der skal tages hensyn til under byudviklingen. Kilde: Naturstyrelsen og Danmarks Miljøportal.



Figur 3-3: Zoom af kort med de forskellige beskyttelser og fredninger der skal tages hensyn til under byudviklingen. Kilde: Naturstyrelsen og Danmarks Miljøportal.

Ishøj Kommune har i 2012 vedtaget Plan- og klimastrategi 2012 med lokal agenda 21 strategi, der beskriver visionerne for, hvordan kommunen kan udvikles bæredygtigt så miljøbelastningen mindskes og befolkningen inddrages. Derudover beskrives, at kommuneplanen skal revideres efter henholdsvis letbanens linjeføring, nye erhvervsområder i forbindelse med København-Ringstedbanens linjeføring samt udvidelse af Ishøj Havn og mindre arealudlæg til byformål ved Ishøj Landsby/Vestervang samt ved Ømekærsvænge.

I strategien beskrives overordnede udviklingsplaner for syv temaer:

- > Merværdi
- > Livskvalitet
- > Byerne
- > Erhverv
- > Natur
- > Klima
- > Samarbejder

### 3.1 0-alternativet

0-alternativet er i denne sammenhæng fastlagt som den udvikling, der kan forventes, hvis de initiativer, der er beskrevet i forslaget til Kommuneplan 2014-2026 for Ishøj Kommune, ikke gennemføres. En videreførelse af de hidtidige kommuneplanrammer vil betyde, at der ikke ændres i mulighederne for at udvikle nye erhvervs- og bolig-, og skovrejsningsområder og at der ikke vil blive foretaget klimatilpasningstiltag således som de foreslåede retningslinjer og rammer i kommuneplanforslaget lægger op til.

0-alternativet udgør samtidig sammenligningsgrundlaget for miljøvurderingen. Ændringerne i forslag til Kommuneplan 2014-2026 holdes således op mod den gældende kommuneplans retningslinjer og indhold (Kommuneplan 2009).

Der er ikke opstillet og udarbejdet forslag til alternativer til de foreslåede retningslinjer og rammer, der fremgår af forslaget til Kommuneplan 2014-2026. Der har i det løbende arbejde med at tilvejebringe Kommuneplan 2014-26 været gennemført justeringer og tilpasninger af retningslinjer og rammer med henblik på at optimere planforslagets miljømæssige indvirkninger. De forskellige forslag til miljøoptimering foreligger ikke beskrevet som formelle alternativer til forslag til Kommuneplan 2014.

## 4 Miljøvurdering

I de følgende afsnit beskrives udpegningens indvirkninger på miljøet i overensstemmelse med den systematik, der er beskrevet i kapitel 2.

### 4.1 Vurdering af indvirkninger

I de følgende afsnit gennemgås udpegningens sandsynlige væsentlige indvirkninger på de miljøparametre, som bl.a. på grundlag af afgrænsningsrapporten og høringen af afgrænsningsrapporten, er udvalgt som relevante miljøaspekter.

#### 4.1.1 Erhvervsområder

##### Forudsætninger

I forbindelse med Fingerplan 2013 udlægges nyt areal til erhverv: **3.E.8**

**Erhvervsområdet Winthersminde** på 24 ha. Området udlægges til transport og distributionserhverv jf. Fingerplanen, som er karakteriseret som transporttug industri. Området ligger i område for særlige drikkevandsinteresser (OSD) men er ikke udpeget som nitratfølsomt indvindingsområde (NFI). I den forbindelse har Ishøj Kommune udarbejdet en OSD redegørelse i henhold til statslig udmelding og vandplanernes retningslinjer 40 og 41.

Ishøj Kommunes OSD redegørelse indeholder en vurdering, der peger på at etableringen af et nyt erhvervsområde for transport og distribution kan ske med forholdsvis lav risiko for påvirkning af grundvandet, da erhvervsområdet delvis ligger i et område med begrænset grundvandsdannelse, så overfladevand der dannes i øvre jordlag kun i begrænset mængde vil sive ned til de grundvandsressourcer, der benyttes til vandindvinding. Området er desuden ikke udpeget som nitratfølsomt. På den baggrund vurderer Ishøj Kommune, at området også har begrænset sårbarhed overfor nedsivning af en række andre miljøfremmede stoffer. Dette hænger endvidere sammen med, at der i området er en rimelig lertykkelse og dermed en lille grundvandsdannelse. Da Ishøj Kommune er fuldt udbygget, og ellers omgivet af grønne kiler og landzoneområder, er der ikke mulighed for at udpege et alternativt areal. Dertil kommer at hovedparten af Ishøj Kommune er udpeget OSD område. Der er formuleret fem nye retningslinjer til forslag til kommuneplan 2014-2026 der har til formål at beskytte grundvandet mod forurening fra den nye erhvervsanvendelse i området.

Nyt udlæg til erhvervsområde ligger i forlængelse af det eksisterende erhvervsområde, og udviklingen af det nye område vil skabe muligheder for at samle de transporttunge erhverv tæt på motorvejen. Arealet har tidligere været del af grøn kile, men er udtaget af den grønne kile i Fingerplan 2013. Det er udtaget af kilen, fordi områdets placering, mellem linjeføringen til højhastighedsbanen mellem København og Ringsted og Motorring 4, repræsenterer en ringe rekreativ værdi. Nyt udlæg til erhvervsområdet ligger desuden ved siden af fredskov og i en skovbyggelinje.

#### Miljøvurdering

##### Natur og biologisk mangfoldighed

Nyt udlæg til transport- og distributionserhverv kan medføre en væsentlig negativ indvirkning på den biologiske mangfoldighed i områderne som konsekvens af, at arealet omlægges fra grøn kile til erhverv. Det nye erhvervsområde er udlagt i Fingerplan 2013. Udpegning af erstatningsarealer vil i et vist omfang udligne påvirkningen af den biologiske mangfoldighed i kommunen som helhed. En stor del af området ligger desuden i zone inden for skovbyggelinje, hvor der som udgangspunkt ikke må placeres bebyggelse. Kommunen træffer afgørelse om dispensation fra skovbyggelinjen i forbindelse med lokalplanlægningen for området.

##### Befolkningen og menneskers sundhed

Nyt udlæg til transport- og distributionserhverv kan medføre en negativ indvirkning på befolkning og menneskers sundhed, som konsekvens af den ændrede anvendelses eventuelle øgede miljømæssige belastning i form af støjgener. Her over for står mulighederne for øget beskæftigelse gennem nye virksomheders etablering i kommunen.

##### Jord og grundvand

Nyt udlæg til transport og distributionserhverv kan medføre en væsentlig negativ indvirkning på jordbund og grundvandsdannelse, da den nye anvendelse kan give anledning til forøget forureningsrisiko i området, som kan nedsive til grundvandet. Det vurderes dog at Ishøj Kommune med de nye retningslinjer har truffet afværgeforanstaltninger, der medvirker til at minimere den negative påvirkning af grundvandsdannelsen.

##### Luftforurening og klima

Nyt udlæg til erhvervs- og distributionserhverv kan medføre negativ indvirkning på luftforurening og klima, da den ændrede anvendelse i området kan give anledning til forøget luftforurening ved trafik til og fra området.

##### Landskab, kulturmiljø og kirkeomgivelser

Nyt udlæg til transport- og distributionserhverv kan medføre en negativ indvirkning på landskabet som konsekvens af den ændrede arealanvendelse i området. Dog ligger området i forlængelse af eksisterende erhvervsområder mod syd og motorvej og udvidelsen af erhvervsområdet er derfor naturlig i denne sammenhæng. De landskabelige indvirkninger er relativt begrænsede i og med området vil ligge mellem den nye bane mellem København og Ringsted og Køge Bugtmotorvejen.

#### Arkitektonisk og arkæologisk kulturarv

Nyt udlæg til transport- og distributionserhverv kan medføre indvirkning på kulturarv, da der i skovområdet mod øst ligger et fredet fortidsminde. Fortidsmindet er beliggende på den anden side af motorvejen og forventes derfor ikke påvirket af det nye udlæg til erhvervsområde.

#### Afværgetiltag og overvågning

Udvikling af nyt erhvervsområde for transport og distribution bør overvåges i forhold til påvirkningen af natur og biologisk mangfoldighed, befolkning og menneskers sundhed, jord og grundvand, luftforurening og klima,.

Afværgetiltag i forhold til at minimere nedsivning af forurening og samtidig fremme nedsivning af regnvand kan være modstridende. Dette kan besværliggøre etablering af afværgeforanstaltninger. Ishøj Kommune har vurderet, at en større del af det nye område for transport- og distributionserhverv har begrænset grundvandsdannelse. Rammerne for lokalplanlægningen indeholder retningslinjer for sikringen af grundvandet, men stiller også krav om nedsive tagvand, hvor det er muligt.

#### Samlet vurdering

Udlæg af nyt område til transport- og distributionserhverv i henhold til Fingerplan 2013 vurderes at være hensigtsmæssigt placeret i sammenhæng med eksisterende erhvervsområder og de nærliggende muligheder for adgang til det overordnede vejnet.

Derimod vurderes det, at udlægget ikke er hensigtsmæssigt i forhold til natur og biologisk mangfoldighed, jord og grundvand og luftforurening og klima. Påvirkning af den biologiske mangfoldighed afhjælpes dog af, at der er udpeget erstatningsområder for den grønne kile. I forhold til påvirkning af grundvandsdannelsen i området har Ishøj Kommune udarbejdet en OSD redegørelse.

Udlægges kan påvirke befolkning positivt i og med det giver grundlag for lokalisering af nye virksomheder i kommunen, som kan føre til øget beskæftigelse.

### 4.1.2 Boligområder

#### Forudsætninger

Ishøj Kommune har en overordnet vision om, at kommunen fortsat skal kunne tilbyde attraktive boliger med adgang til transport, grønne områder og fællesskab. I den sammenhæng udlægges del af rammeområde **1.F.1. Ørnekæret**, som i dag er udlagt til offentlige formål og grønt område, til en ny ramme på ca. 2 ha: **1.B.23 Ørnekærs Vænge II** til boligområde for åben-lav og tæt-lav boligbebyggelse med bybygelsesprocenter på henholdsvis 30 og 40 (55 for etageboligbebyggelser i tre etager). Området ligger i forlængelse af et eksisterende boligområde og er omgivet af fredskov mod sydøst og marker mod sydvest. Det er hensigten, at der skal etableres 20 parcelhuse eller ca. 40 rækkehusboliger i området. Området ligger desuden i område med drikkevandsinteresser (OD), resten af kommunen er udpeget som område med særlige drikkevandsinteresser (OSD). Kommunen har derfor begrænsede muligheder for at foretage byudvikling uden for OSD-områderne.

### Miljøvurdering

#### Natur og biologisk mangfoldighed

Nyt udlæg til boligområde kan medføre en negativ indvirkning på natur og biologisk mangfoldighed i området som konsekvens af, at området omlægges fra grønt område til boligområde. Dele af området ligger desuden i zone inden for skovbyggelinje, hvor der som udgangspunkt ikke må placeres bebyggelse. Kommunen træffer afgørelse om dispensation fra skovbyggelinjen i forbindelse med lokalplanlægningen.

#### Befolkningen og menneskers sundhed

Nyt udlæg til boligområde kan medføre indvirkning på befolkningen og menneskers sundhed, da der skabes nye boligmuligheder, der kan tilpasses efterspørgslen og være med til at styrke boligudbuddet i Ishøj Kommune.

#### Jord og grundvand

Nyt udlæg til boligområde kan medføre en negativ indvirkning på jordbund og grundvandsdannelse i området, da den nye anvendelse kan give anledning til forøget forureningsrisiko, som kan nedsives til grundvandet i området.

#### Luftforurening og klima

Nyt udlæg til boligområde kan medføre negativ indvirkning på luftforurening og klima, da den ændrede anvendelse i området kan give anledning til forøget luftforurening ved trafik til og fra området. Dog vurderes indvirkningen at være begrænset.

#### Landskab, kulturmiljø og kirkeomgivelser

Nyt udlæg til boligområde kan medføre indvirkning på landskabet som konsekvens af den ændrede anvendelse af området, der vil påvirke det kendte landskab. Til gengæld vil boligområdet kunne fremme menneskers adgang og muligheder for ophold i landskabet i og omkring det pågældende boligområde.

#### Afværgetiltag og overvågning

Udvikling af nyt boligområde bør overvåges i forhold til påvirkningen af natur og biologisk mangfoldighed, befolkningen og menneskers sundhed, jord og grundvand..

#### Samlet vurdering

Udlæg til nyt boligområde vurderes at være hensigtsmæssig i forhold til befolkningen og landskabet, så der skabes nye boligtyper i henhold til efterspørgslen, og så der skabes øget adgang og opholdsmuligheder i landskabet.

Til gengæld vurderes nye udlæg til boligområde at kunne have negativ indvirkning i forhold til menneskers sundhed, jord og grundvand, luftforurening og klima, som følge af, at den nye anvendelse vil medføre øget risiko for miljøbelastning i form af lugt og støj gener samt øget risiko for forurening, både i anlægsfasen og efter etablering af boligbebyggelser. Derudover vil den ændrede anvendelse af området påvirke det kendte landskab. Dette vurderes dog samtidig at kunne afhjælpes, hvis der tages højde for miljøpåvirkningen i planlægnings- og anlægsfasen.

### 4.1.3 Skovrejsning

#### Forudsætninger

Ishøj Kommune har en målsætning om, at de nuværende skovrejsningsområder som minimum fastholdes og eventuelt udvides, samt at skovrejsningsområderne i størst muligt omfang realiseres. I forslag til Kommuneplan 2014-2026 udlægges rammeområde **4.F.2 Nord for Kirkebjerg Vænge** og nordlig del af rammeområde **9.F.1 Kolonihaver** som nye skovrejsningsområder. Nordlig del af **9.F.1 Kolonihaver** udvides i forbindelse med eksisterende skovrejsningsområde øst for Ishøj Landsby ud mod Vejleåvej. Områderne er i dag udlagt til fritidsformål. Skovrejsning udvides derudover med to områder mod vest, som i dag ikke er omfattet af nogen rammebestemmelser. Til gengæld udtages del af det eksisterende skovrejsningsområde som ligger ud til Vejleåvej. I samarbejde med Banedanmark forventes store dele af områderne tilplantet med erstatningsskov, da de er forårsaget af anlægsarbejderne forbundet med etablering af den ny bane mellem København og Ringsted. Områderne ligger overvejende på landsbrugarealer i OSD område og i umiddelbar tilknytning til Ishøj Landsby.

Alle de nye udlæg til skovrejsning ligger indenfor områder med særlige kulturarvsinteresser. Sydlig del af rammeområde **4.F.2 Nord for Kirkebjerg Vænge** er desuden omfattet af kirkebyggelinje.

#### Miljøvurdering

##### Natur og biologisk mangfoldighed

Nye udlæg til skovrejsningsområder kan medføre en positiv indvirkning på natur og biologiske mangfoldighed i områderne, da der skabes bedre vilkår for den vilde flora og fauna og for at øge biodiversiteten i områderne.

##### Befolkningen og menneskers sundhed

Nye udlæg til skovrejsning kan medføre en positiv indvirkning på befolkning og menneskers sundhed, da skovrejsning binder CO<sub>2</sub> og dermed medvirker til et forbedret miljø i kommunen. Derudover etableres der med skovrejsning øget fritidsmuligheder til gavn for befolkningens sundhed i kommunen.

##### Jord og grundvand

Nye udlæg til skovrejsning kan medføre en positiv indvirkning på jordbund og grundvandsdannelse i områderne, da den ændrede arealanvendelse fra fritidsområde til skovrejsning vurderes at medføre mindre risiko for forurening end den eksisterende anvendelse i dag. Samtidig dannes der grundvand under skovområder. Grundvandsdannelse under løvskov er dog cirka den samme som under landbrugsjord, så de steder hvor arealerne allerede i dag udnyttes til jordbrug vil dette ikke påvirke grundvandsdannelsen. Træer er desuden medvirkende til at tilbageholde nedbør i grenene og kan derfor medvirke til mindske oversvømmelse forårsaget af nedbør.

##### Luftforurening og klima

Nye udlæg til skovrejsning kan medføre en positiv indvirkning på luftforurening og klima som følge af mindsket CO<sub>2</sub> i områderne og i kommunen generelt.



#### Landskab, kulturmiljø og kirkeomgivelser

Nye udlæg til skovrejsning kan medføre indvirkninger på landskabet i forhold til øget begrønning og beplantning af landskabet der både kan vurderes som positiv og negativ, da det også medfører en ændring af kendte landskaber.

Udlæg af rammeområde **4.F.2 Nord for Kirkebjerg Vænge** til skovrejsning kan medføre indvirkning af Ishøj Kirke som konsekvens af, at skovrejsningen går ind over kirkebyggelinjen. Dog er hensigten med kirkebyggelinjen, at den skal beskytte mod at ny bebyggelse skæmmer en kirke eller at ny bebyggelse hindre en kirkes synlighed i landskabet, derfor er det forbudt at opføre bebyggelse der er over 8,5 meter højt inden for en afstand på 300 meter fra en kirke. Skovrejsning i kirkebyggelinjen er altså ikke forbudt, men det vurderes, at den kan have samme negative indvirkninger på en kirke som bebyggelse.

#### Arkitektonisk og arkæologisk kulturarv

Nye udlæg til skovrejsning kan medføre negative indvirkninger på kulturarvsarealer, da der kan findes bebyggelsesspor fra hele oldtiden i områderne-Kroppedal Museum anbefaler en arkæologisk forundersøgelse, inden jordarbejder i områderne påbegyndes.

#### Arealanvendelse

Nye udlæg til skovrejsning kan medføre indvirkning på arealanvendelse da anvendelser som indeholder bebyggelse umiddelbart ikke vil være muligt i områderne, til gengæld vil fritidsformål og lignende være muligt og endda kunne fremmes ved den nye anvendelse i områderne.

#### Afværgetiltag og overvågning

Udvikling af nye skovrejsningsområder bør overvåges i forhold til påvirkningen af landskab, kulturmiljø og kirkeomgivelser samt arkitektonisk og arkæologisk kulturarv.

#### Samlet vurdering

Nye udlæg til skovrejsning vurderes at være hensigtsmæssig i forhold til natur og biologisk mangfoldighed, befolkningen og menneskers sundhed, jord og grundvand, luftforurening og klima samt landskab, kulturmiljø og kirkeomgivelser som konsekvens af, at skovrejsning både kan fremme flora og fauna i områderne og binde CO<sub>2</sub>. Dette kan føre til en forbedring af luftmiljøet i områderne, og i kommunen generelt, til gavn for befolkning og menneskers sundhed. Derudover vil skovrejsning forbedre grundvandsdannelsen i områderne og bidrage til en mindselse af mulighederne for nedsvivning af forurening.

Til gengæld vurderes det, at nye udlæg til skovrejsningen kan være uhensigtsmæssig i forhold til ændring af kendte landskaber, visuel påvirkning af Ishøj Kirke og den arkæologiske kulturarv i områderne.

### 4.1.4 Grundvand og vandindvinding

#### Forudsætninger

Ishøj Kommune har en målsætning om, at der skal være adgang til rent drikkevand og rent og rigeligt grundvand til rådighed for plante- og dyreliv i vandløb og søer i

kommunen. Derfor er der i forslag til kommuneplan 2014-2026 indskrevet nyt afsnit der beskriver, at områder med særlige drikkevandsinteresser og indvindingsoplande i udgangspunktet skal friholdes for byudvikling. Ved lokalplanlægning skal der tages hensyn til områder med særlige drikkevandsinteresser (OSD), indvindingsoplande, nitrاتفølsomme indvindingsoplande (NFI), bæringssnære beskyttelsesområder (BNBO) og indsatsplaner for grundvandsbeskyttelse.

I forslag til Kommuneplan 2014-2026 udlægges der to nye områder til henholdsvis transport- og distributionserhverv og bolig. Områderne ligger i henholdsvis OSD og OD områder. I den forbindelse er der udarbejdet en OSD redegørelse i henhold til statslig udmelding og vandplanernes retningslinjer 40 og 41 (se afsnit om miljøvurdering af erhvervsområder og boligområder).

Der er formuleret fem nye retningslinjer til forslag til kommuneplan 2014-2026, der har til formål at beskytte grundvandet mod forurening fra den nye erhvervsanvendelse i området.

#### Miljøvurdering

##### Befolkning og menneskers sundhed

Nyt tema og retningslinjer vedr. beskyttelse af grundvandet i kommunen kan medføre en positiv indvirkning på befolkning og menneskers sundhed, da ændringerne kan medføre at grundvandet og drikkevandet i kommunen er bedre beskyttet mod påvirkning fra forurening.

##### Jord og grundvand

Nyt tema og retningslinjer vedr. beskyttelse af grundvandet i kommunen kan medføre en positiv indvirkning på jordbund, da ændringerne har til hensigt at sikre mindre nedsvivning af forurening og større beskyttelse af jordbunden i kommunen.

##### Afværgetiltag og overvågning

Der er ikke behov for afværgetiltag eller overvågning i forbindelse med nyt tema og retningslinjer for beskyttelse af grundvandet.

##### Samlet vurdering

Nyt tema og retningslinjer for beskyttelse af grundvandet i kommunen vurderes at være hensigtsmæssig i forhold til befolkning og menneskers sundhed samt jord og grundvand.

### 4.1.5 Ferie- og turismeanlæg

#### Forudsætninger

Rammeområde **7.F.1 Ishøj Havn** reduceres så eksisterende campingplads tages ud og området for campingpladsen udlægges i nyt rammeområde **7.F.4 Campingplads**. For det nye rammeområde ændres anvendelse fra teknisk anlæg – klubhus, havnerelateret erhverv og toiletter til offentlige fritidsformål – campingplads, bybyggelsesprocenten ændres fra 8 til 4, maksimal bygningshøjde på 8,5 meter ændres ikke. Formålet med udlæg af det nye rammeområde er at danne grundlag for lovliggørelse af eksisterende campingplads i en efterfølgende lokalplan.

#### Miljøvurdering

##### Jord og grundvand

Nyt udlæg til campingplads vil ikke medføre indvirkninger på jordbund da området i eksisterende kommuneplan 2009 er udlagt til klubhus, havnerelateret erhverv og toiletter samt allerede udnyttes til formålet campingplads.

##### Afværgetiltag og overvågning

Der er ikke behov for afværgetiltag og overvågning i forhold til nyt rammeudlæg til campingplads.

##### Samlet vurdering

Nyt udlæg til campingplads vil ikke medføre påvirkninger af miljøforhold, da området i eksisterende kommuneplan 2009 er udlagt til klubhus, havnerelateret erhverv og toiletter, samt allerede udnyttes til formålet campingplads.

### 4.1.6 Bystrukturer

#### Forudsætninger

Ishøj Kommune ønsker at tilføre byens centrum ny dynamik ved bl.a. at udpege et område på 12,4 ha i byen som omdannelsesområde. Omdannelsesområdet omfatter rammeområderne **3.BL.8 Boliger og bydelscenter ved Ishøj Strandvej**, **3.E.5 Det lille industriområde** og **3.C.1 Detailhandel på industriskellet**.

Rammeområde **3.BL.8 Boliger og bydelscenter ved Ishøj Strandvej** udtages desuden som bydelscenter og ændrer i den forbindelse navn til **1.B.24 Fasanparken**. Ændringerne er i overensstemmelse med eksisterende anvendelse af området. Området er således fortsat udlagt til blandet bolig og erhverv med mulighed for placering af én dagligvarebutik i området. Der fastsættes en bebyggelsesprocent på 100. Udvikling af omdannelsesområdet skal ske på baggrund af en efterfølgende helhedsplan for området.

Det samlede omdannelsesområde ligger i område for drikkevandsinteresser (OD), men er ikke udpeget som nitratfølsomt indvindingsområde (NFI). Størstedelen af Ishøj Kommune udenfor den allerede udbyggede Ishøj By, er OSD, hvorfor det er svært at finde områder for byudvikling udenfor OSD.

#### Miljøvurdering

##### Jord og grundvand

Udpegning af omdannelsesområde i Ishøj by vil ikke medføre indvirkning på arealjord og grundvand, da der er tale om en principiel udpegning, der ikke medfører ændringer i kommuneplanforslagets retningslinjer og rammer.

##### Arealanvendelse

Sløjfning af udpegningen som bydelscenter vil ikke medføre indvirkninger på arealanvendelse, da området fortsat kan anvendes til samme type anvendelse som før og som det i øvrigt udnyttes til i dag.

##### Afværgetiltag og overvågning

Der er ikke behov for afværgetiltag og overvågning i forbindelse med udpegning af omdannelsesområde, da udpegningen er principiel og udvikling af omdannelses-

området skal ske på baggrund af en senere helhedsplan for området. Der er heller ikke behov for afværgetiltag i forhold til ændring af ramme **3.BL.8 Boliger og bydelscenter ved Ishøj Strandvej**, da ændringerne er foretaget i overensstemmelse med eksisterende anvendelse af området.

#### Samlet vurdering

Udpegning af omdannelsesområde og ændring af rammen for området vil ikke medføre påvirkninger af miljøforhold, da der er tale om en principiel udpegning og mindre tilretning af den pågældende ramme.

### 4.1.7 Sundhed og tryghed

#### Forudsætninger

I forslag til Kommuneplan 2014-2026 er der tilføjet en generel retningslinje der skal sikre, at nye planer optimeres i forhold til sundhed og tryghed. Hermed ønsker Ishøj Kommune at opfordre borgerne til øget fysisk aktivitet og brug af byområderne. Sundhed skal fremmes i kommunen ved at arbejde henimod, at forbinde kommunens rekreative områder og ved at skabe bevægelsesfremmende legemuligheder, for både børn og voksne, i den fremtidige byplanlægning.

I fremtidig byplanlægning og planlægningsprocesser skal der i videst muligt omfang tages højde for faktorer, der har betydning for borgernes oplevelse af tryghed med særligt fokus på to temaer: "Beskyttende øjne" og "Brugernes oplevelse af medejerskab til det offentlige rum".

#### Miljøvurdering

##### Befolkningen og menneskers sundhed

Ny retningslinje vedr. sundhed og tryghed i kommunen kan medføre en positiv indvirkning på befolkningen og menneskers sundhed, da øget fokus på at integrere disse hensyn i kommende byplanlægning og projekter på sigt vil kunne styrke og fremme den generelle tryghed og sundhed i kommunen.

##### Afværgetiltag og overvågning

Der er ikke behov for afværgetiltag og overvågning i forbindelse med den nye retningslinje om tryghed og sundhed i kommunen, da retningslinjen kun har til hensigt at sætte fokus på emnerne og ikke medføre arealmæssige ændringer.

#### Samlet vurdering

Ny generel retningslinje vedr. fremme af trygheden og sundheden i Ishøj Kommune vurderes ikke at give anledning til påvirkning af miljøfaktorer, da formålet med retningslinjen er at sætte fokus på emnerne i den fremtidige byplanlægning.

### 4.1.8 Kulturhistoriske interesser

#### Forudsætninger

Der er skærpet fokus på bevaring og beskyttelse af kommunens kulturhistoriske interesser og bevaringsværdige bebyggelser, særligt med fokus på kommunens

landsbyer og de to fredede bygninger henholdsvis herregården Barfredshøj og Thorsbro Vandværk. Der er i den forbindelse udarbejdet nye retningslinjer som dels udpeger fredede og bevaringsværdige bygninger i kommunen og dels opstiller krav til hvordan ny bebyggelse, om- og tilbygninger i områder med bevaringsværdi må udføres.

#### Miljøvurdering

Arkitektonisk og arkæologisk kulturarv

Det skærpede fokus på landsbyernes og de fredede bygningers bevaringsværdi kan medføre en positiv indvirkning på arkitektonisk og arkæologisk kulturarv som konsekvens af, at der i den fremtidige byplanlægning stilles krav til i videst muligt omfang at bevare og restaurere frem for at nedrive bevaringsværdige bebyggelser og kulturmiljøer.

#### Afværgetiltag og overvågning

Der er ikke behov for afværgetiltag eller overvågning i forbindelse med ændringerne, da ændringerne vil medføre øget fokus og større hensyntagen til miljøfaktorerne.

#### Samlet vurdering

Det skærpede fokus og nye retningslinjer vedr. beskyttelse af kommunens fredede bygninger og kulturhistoriske interesser vurderes at være hensigtsmæssig i forhold til arkitektonisk og arkæologisk kulturarv, da ændringerne medføre en større hensyntagen til miljøfaktorerne.

### 4.1.9 Klimatilpasning

#### Forudsætninger

I forslag til Kommuneplan 2014-2026 arbejdes der med klima på to niveauer henholdsvis klimaforebyggelse og klimatilpasningsplan.

Klimaforebyggelse omhandler kommunens generelle klimaarbejde med bl.a. at nedsænke CO<sub>2</sub> udledningen i kommunen, sætte fokus på solenergi, Gate 21 partnerskab mv. Der knyttes en retningslinje til afsnittet om klimaforebyggelse, der stiller krav om at kommunen som virksomhed skal reducere CO<sub>2</sub>-udledningen med 3 % om året og at der skal satses på energispareforanstaltninger som fx solceller, genindvinding af varme samt elbiler og arbejdskøretøjer.

Klimatilpasningsplanen udgør et nyt afsnit i kommuneplanen. Afsnittet beskriver hovedtræk for Ishøj Kommunes klimatilpasningsplan med tilhørende kortlægninger samt opstiller otte nye retningslinjer for området. Ishøj Kommune er truet af oversvømmelse fra Køge Bugt samt oversvømmelse forårsaget af ekstreme regnvejrsituationer, der oversvømmer kloakkerne. Ishøj Kommune har udvalgt en række hot spots, som indgår i klimatilpasningsplanens værdi- og risikokortlægning. På denne baggrund er der udarbejdet en prioriteringsliste for klimatilpasning af afløbssystemerne. Med de nye retningslinjer stiller Ishøj Kommune krav til, at der ikke planlægges for byudvikling i områder, der på sigt risikerer at blive oversvømmet. Derudover stilles der krav til, at LAR løsninger skal integreres i nye lokalplaner og at der skal indtænkes afvandingssløsninger i nye kommunale planer.

### Miljøvurdering

#### Natur og biologisk mangfoldighed

Ishøj Kommunes klimatilpasningsplan kan medføre positiv indvirkning på natur og biologisk mangfoldighed som følge af et større krav til LAR løsninger, vandafledning mv., da disse løsningstyper typisk indeholder øgede grønne arealer hvor der kan ske naturlig nedsvivning eller oplagring af vand. Sådanne områder vil bidrage til at skabe nye naturtyper og tiltrække dyreliv.

#### Befolkningen og menneskers sundhed

Nyt afsnit om klimaforebyggelse og Ishøj Kommunes klimatilpasningsplan kan medføre positiv indvirkning på befolkning og menneskers sundhed som konsekvens af et større fokus på at nedbringe CO<sub>2</sub> udledningen, hvilket vil være til gavn for sundheden i kommunen. Etablering af anlæg til LAR løsninger og opsamling af vand kan udformes, så de gavner eksempelvis den rekreative anvendelse af såvel områder i det åbne land, som i bymæssig bebyggelse.

#### Jord og grundvand

Ishøj Kommunes klimatilpasningsplan kan medføre indvirkning på jordbund og grundvand, som konsekvens af etablering af foranstaltninger til håndtering af store mængder regnvand vil undgå ødelæggende oversvømmelser og dermed mindre risiko for, at eventuelt forurenede overfladevand nedsvives. Samtidig vil fokus på øget lokal nedsvivning af regnvand og etablering af områder for afvanding kunne medvirke til bedre håndtering af store vandmasser og derved sikre vandets kvalitet. Det skal dog sikres at vandet ikke ledes gennem forurenede områder når det ledes fra opsamlingsbassiner og videre til en recipient, f.eks. vandløb, så det kan medføre forurening af slutrecipienten. Hvis ikke dette sikres kan det medføre en negativ indvirkning på vand.

#### Luftforurening og klima

Nyt afsnit om klimaforebyggelse kan medføre positiv indvirkning på luftforurening og klima som følge af øget fokus på nedbringelse af CO<sub>2</sub> udledningen i kommunen.

#### Landskab, kulturmiljø og kirkeomgivelser

Ishøj Kommunes klimatilpasningsplan vurderes at medføre indvirkning på landskab og kulturmiljø alt efter, i hvor høj grad etablering af LAR løsninger og opsamling af regnvand integreres i det omgivende landskab og kulturmiljøer og/eller etableres under hensyntagen til omgivelserne.

#### Arkitektonisk og arkæologisk kulturarv

Ishøj Kommunes klimatilpasningsplan kan medføre indvirkninger på arkitektonisk og arkæologisk kulturarv som følge af krav om friholdelse af byudvikling i områder, der på sigt vil være udsat for oversvømmelsesrisiko. Dette vil betyde at oversvømmelse fra kloakker og Køge Bugt vil have mindre skadesvirkning på arkitektoniske værdier, bygninger, veje, tekniske anlæg mv. Til gengæld vil kravet kunne medføre ændring af kendte bylandskaber og arkitektoniske sammenhænge, hvis der ikke byudvikles i områder der i dag har en bymæssig central rolle.

#### Afværgetiltag og overvågning

Effekterne af de samlede klimatilpasningstiltag bør overvåges og evt. bør senere gennemførte foranstaltninger tilrettes effekten af de første tiltag. Særligt bør ret-

ningslinjen om ikke at planlægge byudvikling i områder der på sigt kan have risiko for oversvømmelse overvåges i forhold til betydningen for de pågældende områders generelle udvikling.

#### Samlet vurdering

Nyt afsnit om klimaforebyggelse og Ishøj Kommunes klimatilpasningsplan vurderes at være hensigtsmæssig i forhold til biologisk mangfoldighed, befolkningen og menneskers sundhed samt luftforurening og klima, særligt som følge af øget fokus på nedbringelse af CO<sub>2</sub> og øgede muligheder for begrønning af byområder i forbindelse med etablering af LAR løsninger og opsamling af regnvand.

I forhold til jord og grundvand, landskab, kulturmiljø og kirkeomgivelser og arkitektonisk og arkæologisk kulturarv vil klimatiltagene i nogle henseende være hensigtsmæssige, og i andre henseende ikke. Klimatiltagene vurderes at være hensigtsmæssige i forhold til bedre håndtering af store vandmasser, og dermed større sikring i forhold til at hindre store skadesvirkende oversvømmelser og nedsivning af forurenede overfladevand. Samtidigt skal tiltagene styres i forhold til integrering af anlæg i omgivelserne og i forhold til at nedsivning, så der ikke nedsives forurenede overfladevand.

## 5 Opsamling samt vurdering af kumulerede påvirkninger

### 5.1 Miljøfaktorer

I dette kapitel gives en tværgående oversigt over de samlede miljøpåvirkninger, som Kommuneplan 2014-2026 kan forventes at have på de enkelte miljøfaktorer. Miljørapporten belyser miljøpåvirkningerne af de ændringer, der er indarbejdet i forslaget til Kommuneplan 2014-2026 set i forhold til Kommuneplan 2009.

Kommuneplan 2014-2026 rummer både ændringer, der kan medføre positive og negative miljømæssige indvirkninger på natur og biologisk mangfoldighed, befolkning og menneskers sundhed, jord og grundvand, luftforurening og klima, landskab, kulturmiljø og kirkeomgivelser samt arkitektonisk og arkæologisk kulturarv.

#### 5.1.1 Natur og biologisk mangfoldighed

Nye udlæg til henholdsvis transport- og distributionserhverv og boligområde kan medføre en negativ indvirkning på natur og biologisk mangfoldighed som konsekvens af den nye anvendelse af arealer, der i dag er udlagt til henholdsvis jordbrug, og grønne områder. Begge områder ligger i forlængelse af områder udlagt til samme formål.

Nye udlæg til skovrejsningsområder og nyt tema om klimaforebyggelse samt Ishøj Kommunes klimatilpasningsplan kan medføre en positiv indvirkning på natur og biologiske mangfoldighed som konsekvens af, at der skabes bedre vilkår for den vilde flora og fauna og for at øge biodiversiteten i de pågældende skovrejsningsområder og i kommunen generelt.

#### 5.1.2 Befolkning og menneskers sundhed

Nye udlæg til henholdsvis transport- og distributionserhverv og boligområde kan medføre en negativ indvirkning på befolkning og menneskers sundhed, som konsekvens af den ændrede anvendelses eventuelle øgede miljømæssige belastning i form af støjgener samt ændring af kendte landskaber og rekreative arealer.



Til gengæld vurderes udlægget til boligområde også at kunne medføre en positiv indvirkning på befolkning, som følge af, at der skabes nye boligmuligheder, der kan tilpasses efterspørgslen og være med til at styrke boligudbuddet i Ishøj Kommune. Her til kommer den positive indvirkning på beskæftigelsen gennem øgede muligheder for at nye virksomheder etableres i kommunen i det udlagte erhvervsområde.

Nye udlæg til skovrejsning, nye retningslinjer vedr. beskyttelse af grundvandet og drikkevandet samt nyt afsnit vedr. øget fokus på sundhed og tryghed vurderes også at kunne medføre en positiv indvirkning på miljøet som følge af, at skovrejsning vil forbedre det generelle miljø i kommunen og skabe nye fritidsmuligheder. Retningslinjer vedr. vand vil kunne medføre bedre kvalitet i kommunens grundvand og drikkevand. Øget fokus på tryghed og sundhed kan fremme områdets kvalitet i kommunen.

Nyt afsnit om klimaforebyggelse og klimatilpasningsplan vil kunne være med til at nedbringe CO<sub>2</sub> udledningen til gavn for sundheden i kommunen og forhindre fremtidige ødelæggelser som følge af oversvømmelser.

#### Jord og grundvand

Nye udlæg til transport- og distributionserhverv og boligområde kan medføre en negativ indvirkning på jord og grundvand, da den nye anvendelse, særligt transport- og distributionserhverv giver anledning til forøget forureningsrisiko, der kan nedsive til grundvandet i områderne.

Ishøj Kommune har i kommuneplanens retningslinjer og i rammerne for lokalplanlægningen sikret, at der fra kommende virksomheder i området stilles krav om befæstelse af alle arealer, hvorfra der kan være risiko for nedsivning af forurenende stoffer til jord og grundvand. Dette vil i praksis betyde at langt de fleste virksomhedsarealer skal befæstes. Kommunen har endvidere stillet krav til den videre behandling af overfladevand fra befæstede arealer, der skal ledes til kloak eller kan nedsives lokalt efter rensning i olieudskillere eller lignende.

Nye udlæg til skovrejsning, nye retningslinjer vedr. beskyttelse af grundvandet og Ishøj Kommunes klimatilpasningsplan kan medføre en positiv indvirkning på jord og grundvand, som følge af den ændrede arealanvendelse. Udpegningen vurderes at medføre mindre risiko for forurening end den gældende anvendelse i dag, og som følge af en generel større beskyttelse af grundvandet og håndtering af større vandmængder, hvilket vil sikre mindre nedsivning af forurening i jordbunden.

### 5.1.3 Luftforurening og klima

Nyt udlæg til erhvervs- og distributionserhverv og boligområde kan medføre negativ indvirkning på luftforurening og klima, da den ændrede anvendelse i områderne kan give anledning til forøget luftforurening ved trafik til og fra områderne. Påvirkningen af miljøfaktorerne vurderes dog at være i mindre grad for boligområdet.

Det udlagte område er i forvejen indeklemmet mellem to store internationale transportinfrastrukturer (ny bane København-Ringsted og Køge Bugt-motorvejen),

hvorfor det allerede i et vist omfang er støjplaget og påvirket af luftforurening fra især biler. På denne baggrund vil en stigning i transportarbejdet i lokalområdet dog næppe have stor betydning for luftforurening og klima. Udpegningen i området skal da også ses i lyset af, at alternativet til at udpege det indeklemte område, vil være at tage andre arealer i brug til transport- og distributionserhverv, der lå længe væk fra de overordnede transportkorridorer.

Nyt afsnit om klimaforebyggelse kan medføre positiv indvirkning på luftforurening og klima som følge af øget fokus på nedbringelse af CO<sub>2</sub> udledningen i kommunen.

#### 5.1.4 Landskab, kulturmiljø og kirkeomgivelser

Nye udlæg til henholdsvis transport- og distributionserhverv og boligområder kan medføre en negativ indvirkning på landskab og kulturmiljø som konsekvens af den ændrede anvendelse i områderne, der vil kunne ændre på kendte landskaber og kulturmiljøer.

#### 5.1.5 Arkitektonisk og arkæologisk kulturarv

Nye udlæg til skovrejsning kan medføre negative indvirkninger på kulturarvsarealer, da der kan findes bebyggelsesspor fra hele oldtiden i områderne. Derudover kan nyt udlæg til transport- og distributionserhverv medføre en indvirkning på arkæologisk kulturarv, da der i skovområdet mod øst ligger et fredet fortidsminde, hvor udvikling af erhvervsområdet kan have visuel påvirkning af fortidsmindet.

Det skærpede fokus på landsbyernes og de fredede bygningers bevaringsværdi kan medføre en positiv indvirkning på arkitektonisk kulturarv som konsekvens af, at der i den fremtidige byplanlægning stilles krav til, i videst muligt omfang, at bevare og restaurere frem for at nedrive bevaringsværdige bebyggelser og kulturmiljøer.

Ishøj Kommunes klimatilpasningsplan kan medføre indvirkninger på arkitektonisk og arkæologisk kulturarv som følge af krav om friholdelse af byudvikling i områder, der på sigt vil være udsat for oversvømmelsesrisiko, da det vil betyde at oversvømmelse fra kloakker og Køge Bugt vil have mindre skadesvirkning på arkitektoniske værdier, bygninger, veje, tekniske anlæg mv. Til gengæld vil kravet kunne medføre ændring af kendte bylandskaber og arkitektoniske sammenhænge, hvis der ikke byudvikles i områder, der i dag har en bymæssig central rolle.

På den baggrund vurderes det, at retningslinjer for friholdelse af byudvikling i områder der på sigt vil have risiko for oversvømmelse bør genovervejes i næste kommuneplan.

#### 5.1.6 Arealanvendelse

Nye udlæg til skovrejsning kan medføre indvirkning på arealanvendelse da anvendelser som indeholder bebyggelse umiddelbart ikke vil være muligt i områderne. Til gengæld vil fritidsformål og lignende være muligt og endda kunne fremmes ved den nye anvendelse i områderne.

### 5.1.7 Miljømålsætninger

#### Landsplanredegørelsen

Landsplanredegørelse 2013 er netop blevet vedtaget. Planændringerne i Ishøj Kommuneplan 2014 – 2026 om at etablere flere skovrejsningsområder i kommunen er i overensstemmelse landsplanredegørelsen. I redegørelsen beskrives at der bør planlægges for en mere varieret natur og for at binde søer, skov, enge mv. sammen med henblik på at skabe forhold hvor dyr og planter kan sprede sig, og hvor vandkvaliteten kan forbedres.

Planer om udlæg til henholdsvis erhvervsområde og boligområde i område for særlige drikkevandsinteresser er umiddelbart ikke i overensstemmelse med Landsplanredegørelsen. Af redegørelsen fremgår at kommunerne og deres fysiske planlægning bør tage hensyn til områder for særlige drikkevandsinteresser (OSD).

Der i kommuneplanen anført retningslinjer for håndtering af grundvandsrisici i forbindelse med udlæg af nye erhvervsområder, samt fastlagt rammer for lokalplanlægningen, der ligeledes skal sikre grundvandet mod forurening fra nye virksomheder.

#### Fingerplan 2013

Fingerplan 2013 udlægger et område i den grønne kile til et erhvervsområde for transport og distribution. Området er udtaget af den grønne kile, fordi områdets placering, mellem linjeføringen til højhastighedsbanen mellem København og Ringsted og Motorring 4, repræsenterer en ringe rekreativ værdi.

Kommuneplanens udlæg af nyt erhvervsområde til transport og erhverv er en videre bearbejdning af afgrænsningen af den grønne kile i Fingerplan 2013. Kommuneplan 2014 er i øvrigt i overensstemmelse med Fingerplan 2013.

#### Regional udviklingsplan

Den regionale udviklingsplan 2012 for Region Hovedstaden omhandler emnerne erhverv, uddannelse, klima og trafik. Ændringerne i Ishøj Kommuneplan 2014-2026 vurderes at være i overensstemmelse med retningslinjerne for klima i den regionale udviklingsplan, der anviser større fokus på skabe flere grønne områder og sikre offentlighedens adgang til bl.a. skov.

### 5.1.8 Samlet vurdering af kumulative effekter

Ændringerne i Ishøj Kommuneplan 2014-2026 består både af øget mulighed for erhvervs- og byudvikling, øget mulighed for skovrejsning samt øget fokus på klimatilpasning, sundhed og tryghed i kommunen.

De miljømæssige indvirkninger er relateret til den påvirkning erhvervs- og byudviklingen kan have i forhold til ændring af eksisterende grønne områder og kendte landskaber og miljøer, samt øgede miljøpåvirkninger i forhold til vand, arealanvendelse/jordbund samt luft og klima.

Det anbefales derfor, at udviklingen i de udpegede områder for erhverv og bolig overvåges.

## 5.2 Miljømålsætninger

Vurderingen i forhold til de kortlagte relevante miljømålsætninger skal sikre, at udpegningen af erhvervs og byudviklingsområder i Kommuneplan 2014-2026 ikke strider imod planer, målsætninger eller indsatsprogrammer i de pågældende planer. De relevante målsætninger er anført i tabel 5-1.

Figur 5-1 Relevante miljømålsætninger, der er indgået i miljøvurderingen

Emne	Målsætninger	Vurdering
<b>Vand- og naturområder</b>	Målsætninger som fremsat i Bekendtgørelse af Lov om miljømål, mv. for vandforekomster og internationale naturbeskyttelsesområder (Miljømålsloven) LBK nr. 1756 af 22/12/2006. Målsætning som fremsat i vandrammedirektivet om, at der i 2015 skal være opnået en god økologisk tilstand for alt overfladevand. Vandrammedirektivet definerer målet som en kun mindre afvigelse fra den i princippet uberørte tilstand.  Lov om Miljøskade betyder, at man ikke må gennemføre planer eller projekter, der skader vandområderne, så disse hindres i at opnå god økologisk tilstand.	Kommuneplanen sikrer at der træffes nødvendige afværgeforanstaltninger i forbindelse med nyt areal udlæg til transport- og distributionserhverv.
<b>Naturtyper og -arter</b>	Målsætninger som fremsat i Bekendtgørelse af Lov om miljømål, mv. for vandforekomster og internationale naturbeskyttelsesområder (miljømålsloven) LBK nr. 1756 af 22/12/2006	Kommuneplanen sikrer at der træffes nødvendige afværgeforanstaltninger i forbindelse med nyt areal udlæg til transport- og distributionserhverv.
<b>Grundvandsinteresser</b>	Naturstyrelsen kortlægger drikkevandsinteresser i Danmark. Grundvandskortlægningen tilkendegiver, hvor interesserne findes, og hvor det er nødvendigt med en ekstraordinær indsats for at beskytte drikkevandsressourcerne. Grundvandskortlægning (OSD-områder) kan medføre restriktioner i forhold til arealanvendelse.  Retningslinjerne og rammerne for lokalplanlægningen	Kommuneplanen er neutral i forhold til kortlægningen da den er inddraget i planlægningen. Retningslinjer og rammer i planen sikrer nødvendige foranstaltninger til beskyttelse af grundvandsinteresserne.
<b>Landsplanredegørelse</b>	Landsplanredegørelser omhandler	Kommuneplanen

	regeringens langsigtede tanker om den geografiske struktur i hele landet. Der skal tages hensyn til den gældende landsplanredegørelse i forbindelse med planlægning på regionalt og kommunalt plan.	er neutral i forhold til nogle af redegørelsens temaer og i overensstemmelse med andre af redegørelsens temaer.
<b>Fingerplan 2013</b>	Landsplandirektivet udstikker rammerne for den samlede udvikling i hovedstadsområder. Der er retningslinjer for byudvikling, byomdannelse, grønne kiler, trafik anlæg mv i Fingerplanen.	Kommuneplanen er i overensstemmelse med planen.
<b>Regional udviklingsplan, Region Hovedstaden.</b>	Den regionale udviklingsplan er en vision for hovedstadsregionens udvikling de kommende år inden for trafik, uddannelse, klima og erhverv. Planen er udarbejdet i samarbejde mellem Region Hovedstaden og Kommune-kontaktrådet Hovedstaden.	Kommuneplanen er neutral i forhold nogle af planens temaer og i overensstemmelse med andre af planens temaer.

Det fremgår af oversigten (Figur 5-1), at Ishøj Kommuneplan 2014-2026 vil understøtte og være i overensstemmelse med en række af de nævnte miljømålsætninger i planerne. For en række af de øvrige planers målsætninger har Ishøj Kommuneplan 2014-2016 enten ingen virkning eller virkning hvis ikke der træffes afværgeforanstaltninger. Kommuneplan 2014-2026 forventes derfor ikke at udgøre en hindring for realiseringen af målsætningerne i de pågældende planer.

I forhold til de tre planer, der udgør den planmæssige ramme for kommuneplanlægningen understøtter Kommuneplan 2014 realiseringen af målsætningerne i de pågældende planer (Fingerplan 2013, Regional Udviklingsplan og Landsplanredegørelsen).

### 5.3 0-alternativet

Såfremt forslaget til Kommuneplan 2014-2026 ikke vedtages, vil de ovenfor beskrevne miljøpåvirkninger ikke være relevante. For de tiltag, der kan forventes at have miljømæssige indvirkninger, herunder nye udlæg til henholdsvis erhverv og bolig, som kan medføre ændring af eksisterende kendte landskaber og -miljøer samt muligvis en forøgelse af lugtgener og forringet jordbund, vandkvalitet og klima vil 0-alternativet betyde, at miljøstatus i kommunen vil være uændret for så vidt angår de miljøfaktorer, der kan blive påvirket gennem nye tiltag.

Tiltag indeholdt i Kommuneplan 2014-2026 for nye skovrejsningsområder vil imidlertid generelt medføre en forbedret miljøstatus, især gennem øget begrønning og øgede muligheder for fysisk aktivitet. Tiltag i forbindelse med kommunens klimatilpasningsplan vil ligeledes medføre en forbedret miljøstatus i forhold til håndtering af overskydende vand, både generelt og i ekstreme situationer.

0-alternativet til gennemførelse af tiltag for byudvikling vil betyde, at der ikke vil ske en erhvervs- og byudviklingsmæssig udvikling i Ishøj Kommune samt, at der ikke vil ske øget begrønning af kommunen i form af skovrejsning, og at der ikke vil blive indtænkt klimatilpasning, sundhed og tryghed i forbindelse med kommunens fremtidige fysiske planlægning.

## 6 Overvågning af miljøpåvirkninger

I henhold til Lov om Miljøvurdering af planer og programmer § 11 skal myndigheden overvåge de væsentlige miljøpåvirkninger af planens eller programmets gennemførelse. Ved overvågningen skal det vurderes, om gennemførelse af kommuneplanen medfører de forventede miljøeffekter, som er beskrevet i miljøvurderingsrapporten.

Kommuneplanen vil ikke i sig selv have indvirkning på miljøet, men de tiltag og projekter som planen muliggør, vil potentielt kunne påvirke miljøet. Ishøj Kommune vil, midtvejs i planperioden, være forpligtet til at udarbejde en ny planstrategi. Strategien skal indeholde oplysninger om planlægning gennemført på grundlag af den seneste version af kommuneplanen. Samtidig skal der, på baggrund af konsekvenserne, tages stilling til fremtidig strategi for den følgende nye eller reviderede kommuneplan.

På baggrund af ovenstående miljøvurdering anbefales det at følge nedenstående miljøparametre, såfremt planens muligheder udnyttes og projekterne gennemføres:

- › Erhvervsudlæg (Erhvervsområdet Winthersminde): Natur og biologisk mangfoldighed, befolkningen og menneskers sundhed, jord og grundvand, luftforurening og klima.
- › Udlæg til boligområde (Ørnøkærsvænge II): Natur og biologisk mangfoldighed, befolkningen og menneskers sundhed, jord og grundvand, luftforurening og klima, landskab.

Ved at evaluere disse emner i takt med eventuel gennemførelse af de muliggjorte tiltag, vurderes det, at der ikke er behov for etablering af egentlig overvågning i forhold til planen. Eventuelle uforudsete og uhensigtsmæssige konsekvenser vil blive opfanget gennem det arbejde der udfoldes i forbindelse med udarbejdelsen af den kommende planstrategi.

Overvågning vil i øvrigt forgå på grundlag af Ishøj Kommunes sektorplaner samt gennem eksisterende tilsyn og sagsbehandling.