

Karakterrapport

for Ishøj Kommunes folkeskoler

9. klassernes afgangsprøver og 10. klasseprøverne i maj/juni 2013



Indhold

Indhold	2
1. Indledning.....	3
2. Karaktergennemsnit i skolevæsenet og på de enkelte skoler	4
3. Sammenligning af Ishøjs resultater med landsgennem-snittet	8
4. Karakterer i 9. klassernes obligatoriske prøver og projektopgaven.....	11
5. Skolernes karaktergennemsnit i 9. klassernes udtræksfag	13
6. Karakterernes fordeling på 7-trinsskalaen	14
7. Karakterer i dansk og matematik på de enkelte skoler.....	16
8. Karakterer under 2.....	19
9. Drengenes og pigernes karakterer	22
10. Karakterer fordelt på drenge/piger/etsprogede/tosprogede	23
11. Karakterer i 10. klasserne.....	24
12. Progression i elevernes karakterer fra 9. til 10. klasse.....	25

1. Indledning

Denne rapport er et supplement til skolernes kvalitetsrapport, som laves hvert andet år. Karakterrapporten giver et grundlag for at følge elevernes resultater gennem en årrække i den udstrækning, at de kan dokumenteres med karakterer. Denne rapport har fokus på elevernes karakterer ved folkeskolens afgangsprøver i 9. klasse og folkeskolens 10. klasseprøve i maj/juni 2013. Den omfatter Gildbroskolen, Ishøj Skole, Strandgårdskolen, Vejlebroskolen og Vibeholmskolen. Ved afgangsprøven i 2013 deltog 174 9. klasseelever. I de tabeller, der sammenligner karaktererne over fem år, indgår sammenlagt 970 9. klasseelevers karakterer. For 10. klassernes vedkommende drejer det sig om 59 elever i 2012 og 64 elever i 2013.

Datagrundlaget er for 9. klassernes vedkommende delt i to dele. Den ene del omfatter de obligatoriske prøvfag¹ og projektopgaven. Alle elever skal som hovedregel aflægge disse prøver. Den anden del omfatter prøverne i udtræksfagene², som er forskellige fra skole til skole og fra år til år. Den enkelte prøve i et udtræksfag omfatter altså ikke alle eleverne i kommunen. Af den grund belyses resultaterne i udtræksfagene for sig.

Alle karakterdata i denne rapport er, i modsætning til tidligere år, udelukkende bearbejdet digitalt. Derfor kan der forekomme mindre afvigelser i forhold til tal i tidligere kvalitets- og karakterrapporter.

¹ Dansk skriftlig, dansk mundtlig, læsning, retskrivning, færdighedsregning, problemregning, engelsk mundtlig og fysik/kemi mundtlig.

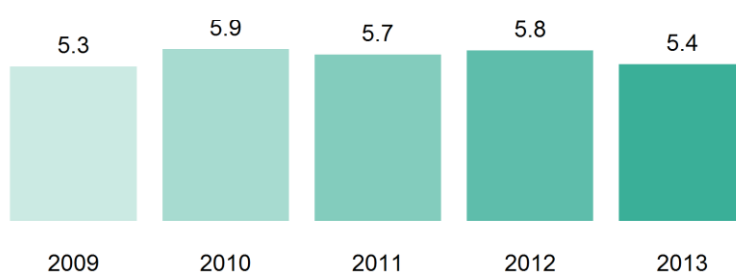
² For hver klasse udtrækker ministeriet et af følgende tre fag geografi (digital prøve), biologi (digital prøve) eller mundtlig matematik og et af følgende otte fag mundtlig tysk eller fransk, skriftlig tysk eller fransk, skriftlig engelsk, mundtlig historie, mundtlig kristendom eller mundtlig samfundsfag.

2. Karaktergennemsnit i skolevæsenet og på de enkelte skoler

I det følgende vises karaktergennemsnittet for skolevæsenet og for hver skole. Der er tale om en sammenligning af karaktererne i de obligatoriske prøvfag og projektopgaven fra prøverne fra 2009 til 2013.

I nedenstående tabel 1 vises udviklingen i skolevæsenets karaktergennemsnit ved de seneste fem 9. klasse afgangsprøver.

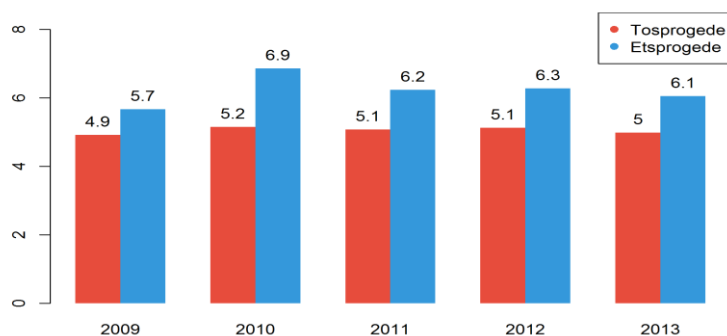
Tabel 1: 5 års karaktergennemsnit i alle 9. klasser i Ishøj Kommune



Tallene over søjlerne viser det samlede karaktergennemsnit for alle 9. klasseelever i kommunen de pågældende år. Når der beregnes et gennemsnit af et så stort antal karakterer, vil der være en tendens til at udsving mellem årene udglattes. Trods dette ses en forskel mellem 5,9 i 2010 og 5,4 i 2013 på 0,5 karakterpoint.

Tabel 2 viser karaktergennemsnit fordelt på etsprogede og tosprogede elever. Disse gennemsnit er i modsætning til tabel 1 beregnet på grundlag af samtlige afgivne karakterer på 9. klassetrin (både obligatoriske prøve og udtræksfag) i de pågældende år.

Tabel 2: Sammenligning af etsprogede og tosprogede elevers karaktergennemsnit



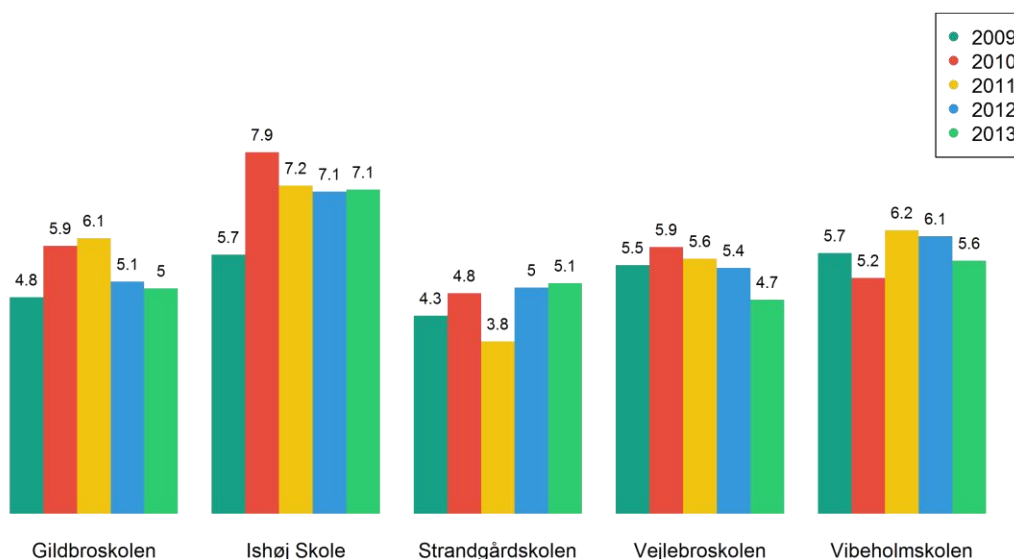
Det fremgår af tabellen, at forskellen mellem etsprogede og tosprogede elevers karaktergennemsnit stort set har været den samme i de tre seneste år.

Handlingsplanen i skolernes kvalitetsrapport fra 2012 har fokus på elevernes resultater ved afgangsprøverne. Der er blandt andet vedtaget følgende to mål:

- 1) at der sættes fokus på den enkelte elevs progression, og at der kan ses en fremgang for 75 % af eleverne ved afgangsprøverne i 2014 målt i forhold til standpunktskarakteren i 8 klasse.
- 2) at karaktergennemsnittet ved afgangsprøverne er stigende såvel kommunalt, som for den enkelte skole

Nedenstående tabel 3 viser udviklingen i karaktergennemsnittet på den enkelte skole i perioden 2009 til 2013.

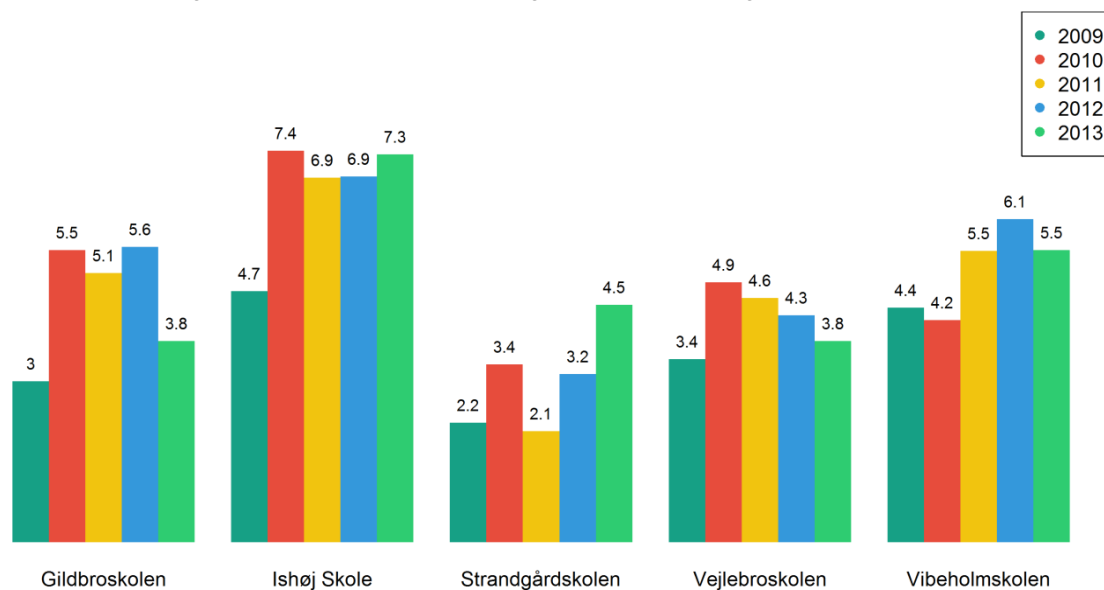
Tabel 3: De enkelte skolers karaktergennemsnit i 9. klasserne i de seneste 5 år



Det fremgår af tabellen, at der på den enkelte skole er forskelle i resultaterne i den femårige periode og at resultaterne i 2013 generelt ligger lavere end de foregående år. En undtagelse herfra er Strandgårdskolen, som på nær et år har en tilvækst i gennemsnittet. Sammenlignes gennemsnittene på skolerne (minus Ishøj Skole) ses der en tendens til at forskellene mellem skolerne mindskes i perioden fra 2009 til 2013.

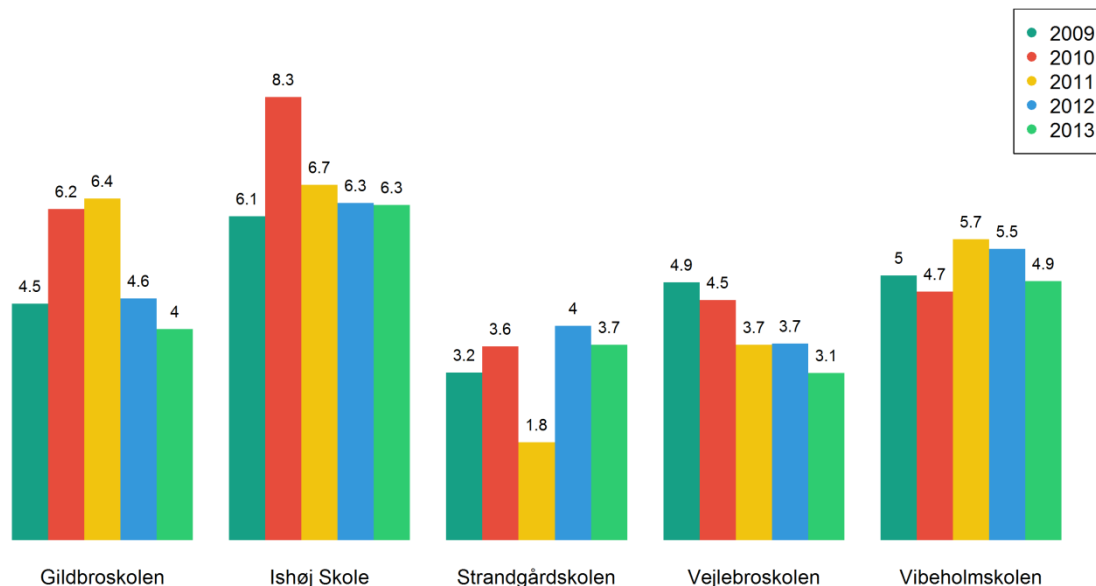
De følgende tabeller 4, 5 og 7 viser skolernes karaktergennemsnit i tre udvalgte obligatoriske prøvfag i perioden fra 2008/2009 til 2012/2013. Det drejer sig om læsning, problemregning og fysik/kemi.

Figur 4: De enkelt skolers karaktergennemsnit i læsning de seneste 5 år



Det fremgår af tabellen, at resultaterne på skolerne udvikler sig forskelligt. Ishøj Skole ligger stabilt, hvor de øvrige skoler enten viser en tendens til stigning eller en tendens til fald. Således ligger Ishøj Skole, Strandgårdskolen og Vibeholmskolen i 2013 over skolens eget femårige gennemsnit. Gildbroskolen og Vejlebroskolen ligger i 2013 under det femårige gennemsnit.

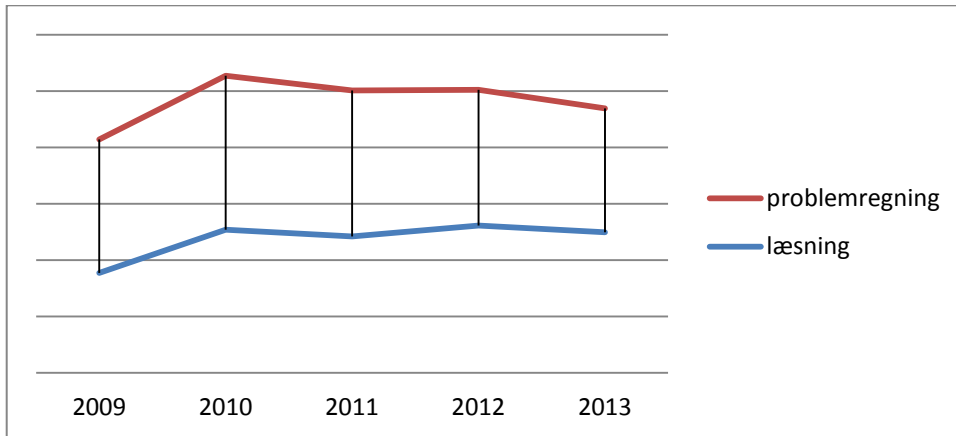
Tabel 5: De enkelt skolers karaktergennemsnit i problemregning de seneste 5 år



Det fremgår af tabellen, at der er udsving i karaktergennemsnittet i problemregning i de fem år. Det kan konstateres, at gennemsnittene på de fleste skoler er lavere i 2013 end i det foregående år. Strandgårdskolen har i 2013 et gennemsnit (3,7), der ligger højere end skolens gennemsnit (3,3) i den femårige periode.

Tabel 6 viser udviklingskurverne for det kommunale karakterniveau i læsning og problemregning over den femårige periode.

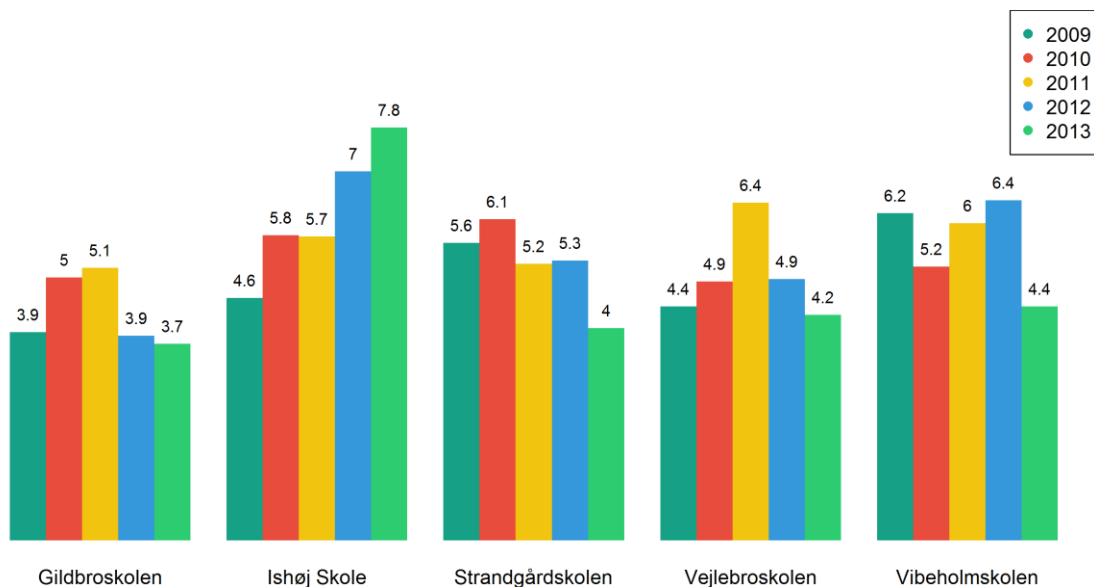
Tabel 6: Udviklingskurverne i læsning og problemregning over 5 år



Tabellen viser et næsten ensartet forløb af de to kurver med sammenfaldende stigninger og fald. Dette antyder en sammenhæng mellem læsning og matematik, hvilket er naturligt, idet der er et væsentligt element af læsning i netop problemregning.

Tabel 7 viser udviklingen i karaktergennemsnittet i fysik/kemi på de enkelte skoler i den 5-årige periode.

Tabel 7: De enkelt skolars karaktergennemsnit i fysik/kemi de seneste 5 år



Af tabellen fremgår det, at der er udsving mellem årene, hvor Ishøj Skole skiller sig ud ved at have en næsten konstant positiv progression i karaktergennemsnittet i femårsperioden. Det er kun Ishøj Skole, der i 2013 har et gennemsnit (7,8) over skolens eget femårige gennemsnit (6,2).

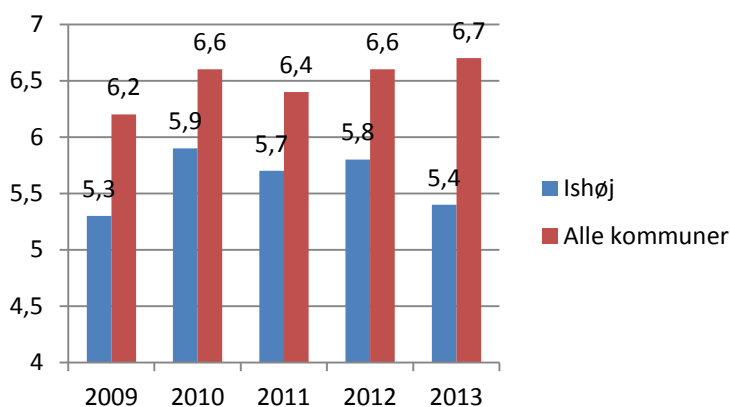
3. Sammenligning af Ishøjs resultater med landsgennemsnittet

I dette afsnit bringes sammenligninger af prøveresultaterne i Ishøj Kommune og prøveresultaterne på landsplan. Data om landsgennemsnit er hentet i Undervisningsministeriets udgivelse ”Udviklingen i grundskolekarakterer, 9. klasse 2012/2013” fra den 11. november 2013.

Data i denne sammenligning omfatter 9. klassernes resultater i de bundne prøvefag (dansk, matematik, mundtlig engelsk og fysik/kemi). Denne udvælgelse er betinget af, at ministeriets data alene omfatter de bundne prøvefag.

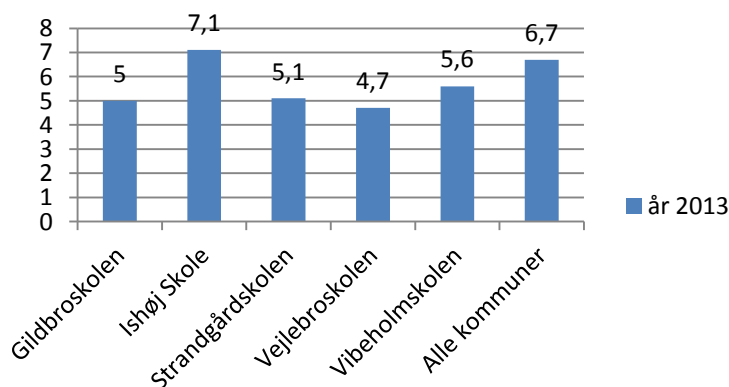
Tabel 8 viser en sammenligning mellem Ishøj Kommune og alle kommuner (landsgennemsnittet). Data i tabellen stammer udelukkende fra folkeskoler (altså ikke privatskoler mv.)

Tabel 8: Karakterer i Ishøj Kommune i forhold til landsgennemsnittet i årene 2009 til 2013.



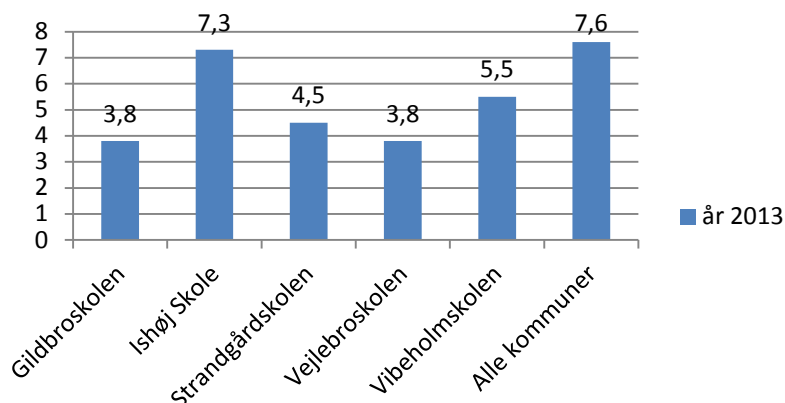
Tabel 9 viser de enkelte skolers karaktergennemsnit i forhold til landsgennemsnittet ved 9. klasse prøverne i 2013.

Tabel 9: De enkelte skolers karaktergennemsnit i forhold til landsgennemsnittet i 2013.



Tabel 10 viser 9. klassernes karakterer i læsning i Ishøj Kommune og i alle kommuner i 2013.

Tabel 10: De enkelte skolars resultater i læsning i forhold til landsgennemsnittet i 2013.



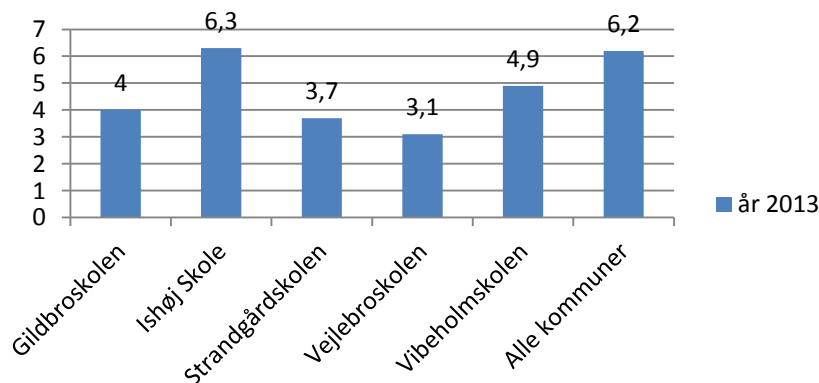
Tabel 11 viser udviklingen i prøve karaktererne i læsning på hver enkelt skole og i alle kommuner. Det omfatter prøverne fra 2009 til 2013.

Tabel 11: De enkelte skolars resultater i læsning i forhold til landsgennemsnittet i perioden 2009 til 2013.

	Gildbro skolen	Ishøj Skole	Strandgård skolen	Vejlebro skolen	Vibeholmskolen	Alle kommuner
år 2009	3,0	4,7	2,2	3,4	4,4	7,0
år 2010	5,5	7,4	3,4	4,9	4,2	7,2
år 2011	5,1	6,9	2,1	4,6	5,5	7,3
år 2012	5,6	6,9	3,2	4,3	6,1	7,4
år 2013	3,8	7,3	4,5	3,8	5,5	7,6

Tabel 12 viser 9. klassernes karakterer i problemregning i Ishøj Kommune og i alle kommuner i 2013.

Tabel 12: De enkelte skolars resultater i problemregning i forhold til landsgennemsnittet i 2013.



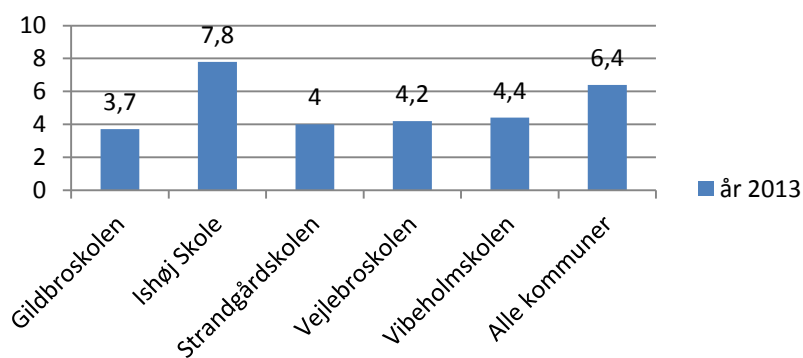
Tabel 13 viser udviklingen i skolernes karaktergennemsnit i problemregning i forhold til landsgennemsnittet i perioden 2009 til 2013.

Tabel 13: De enkelte skolers resultater i problemregning i forhold til landsgennemsnittet i perioden 2009 til 2013.

	Gildbro skolen	Ishøj Skole	Strand-gård skolen	Vejlebro skolen	Vibeholm skolen	Alle kommuner
år 2009	4,5	6,1	3,2	4,9	5,0	6,8
år 2010	6,2	8,3	3,6	4,5	4,7	6,6
år 2011	6,4	6,7	1,8	3,7	5,7	6,0
år 2012	4,6	6,3	4,0	3,7	5,5	6,3
år 2013	4,0	6,3	3,7	3,1	4,9	6,2

Tabel 14 viser 9. klassernes karakterer i fysik/kemi i Ishøj Kommune og i alle kommuner i 2013.

Tabel 14: De enkelte skolers resultater i fysik/kemi i forhold til landsgennemsnittet i 2013.



Tabel 15 viser udviklingen i skolernes karaktergennemsnit i fysik/kemi i forhold til landsgennemsnittet i perioden 2009 til 2013.

Tabel 15: De enkelte skolers resultater i fysik/kemi i forhold til landsgennemsnittet i perioden 2009 til 2013.

	Gildbro skolen	Ishøj Skole	Strand-gårdskolen	Vejle broskolen	Vibeholm-skolen	Alle kommuner
år 2009	3,9	4,6	5,6	4,4	6,2	5,7
år 2010	5,0	5,8	6,1	4,9	5,2	5,8
år 2011	5,1	5,7	5,2	6,4	6,0	6,1
år 2012	3,9	7,0	5,3	4,9	6,4	6,3
år 2013	3,7	7,8	4,0	4,2	4,4	6,4

4. Karakterer i 9. klassernes obligatoriske prøver og projekt-opgaven

De følgende 9 tabeller viser de gennemsnitlige prøvekarakterer i de enkelte obligatoriske prøvafag i de enkelte klasser på hver skole.

Tabel 16 a

Dansk, Skr. fremstilling

Vibeholmskolen, 9Y	5.6
Vibeholmskolen, 9X	5.6
Vejlebroskolen, 9B	4.2
Vejlebroskolen, 9A	4.9
Strandgårdskolen, 9B	4.3
Strandgårdskolen, 9A	5.5
Ishøj Skole, 9A	6.4
Gildbroskolen, 9B	4.9
Gildbroskolen, 9A	4.6

Tabel 16 b

Dansk, Læsning

Vibeholmskolen, 9Y	5.6
Vibeholmskolen, 9X	5.4
Vejlebroskolen, 9B	3.5
Vejlebroskolen, 9A	4.1
Strandgårdskolen, 9B	4.3
Strandgårdskolen, 9A	4.7
Ishøj Skole, 9A	7.3
Gildbroskolen, 9B	4.1
Gildbroskolen, 9A	3.6

Tabel 16 c

Dansk, Mundtlig

Vibeholmskolen, 9Y	6.2
Vibeholmskolen, 9X	7.7
Vejlebroskolen, 9B	5.6
Vejlebroskolen, 9A	7.4
Strandgårdskolen, 9B	5.3
Strandgårdskolen, 9A	6.7
Ishøj Skole, 9A	7.2
Gildbroskolen, 9B	9.1
Gildbroskolen, 9A	5.9

Tabel 16 d

Dansk, Retskrivning

Vibeholmskolen, 9Y	4.7
Vibeholmskolen, 9X	4.8
Vejlebroskolen, 9B	3.6
Vejlebroskolen, 9A	4.3
Strandgårdskolen, 9B	3.4
Strandgårdskolen, 9A	4.3
Ishøj Skole, 9A	5.8
Gildbroskolen, 9B	5.1
Gildbroskolen, 9A	3.5

Tabel 16 e

	Matematik, Færdighed
Vibeholmskolen, 9Y	5.8
Vibeholmskolen, 9X	6.6
Vejlebroskolen, 9B	3.3
Vejlebroskolen, 9A	5.4
Strandgårds skolen, 9B	4.7
Strandgårds skolen, 9A	3.5
Ishøj Skole, 9A	7.8
Gildbro skolen, 9B	4.9
Gildbro skolen, 9A	5

Tabel 16 f

	Matematik, Problem
Vibeholmskolen, 9Y	4.4
Vibeholmskolen, 9X	5.3
Vejlebroskolen, 9B	2.2
Vejlebroskolen, 9A	4.1
Strandgårds skolen, 9B	3.8
Strandgårds skolen, 9A	3.5
Ishøj Skole, 9A	6.3
Gildbro skolen, 9B	4.3
Gildbro skolen, 9A	3.7

Tabel 16 g

	Engelsk, Mundtlig
Vibeholmskolen, 9Y	5.1
Vibeholmskolen, 9X	6.8
Vejlebroskolen, 9B	4.4
Vejlebroskolen, 9A	7.2
Strandgårds skolen, 9B	7.8
Strandgårds skolen, 9A	6.9
Ishøj Skole, 9A	6.9
Gildbro skolen, 9B	6.6
Gildbro skolen, 9A	6.1

Tabel 16 h

	Fysik/kemi, Praktisk/mund.
Vibeholmskolen, 9Y	4.2
Vibeholmskolen, 9X	4.6
Vejlebroskolen, 9B	3.1
Vejlebroskolen, 9A	5.5
Strandgårds skolen, 9B	4.1
Strandgårds skolen, 9A	3.9
Ishøj Skole, 9A	7.8
Gildbro skolen, 9B	3.3
Gildbro skolen, 9A	4

Tabel 16 i

	Obligatorisk projektopgave,
Vibeholmskolen, 9Y	5
Vibeholmskolen, 9X	5.9
Vejlebroskolen, 9B	5.2
Vejlebroskolen, 9A	6.9
Strandgårds skolen, 9B	7.6
Strandgårds skolen, 9A	6.4
Ishøj Skole, 9A	8.6
Gildbro skolen, 9B	7.2
Gildbro skolen, 9A	5.1

I de ni tabeller (16 a til 16 i) optræder to parallelle 9. klasser på fire af skolerne. Der ses hyppige forskelle i karaktergennemsnittet mellem to parallelle klasser på samme skole.

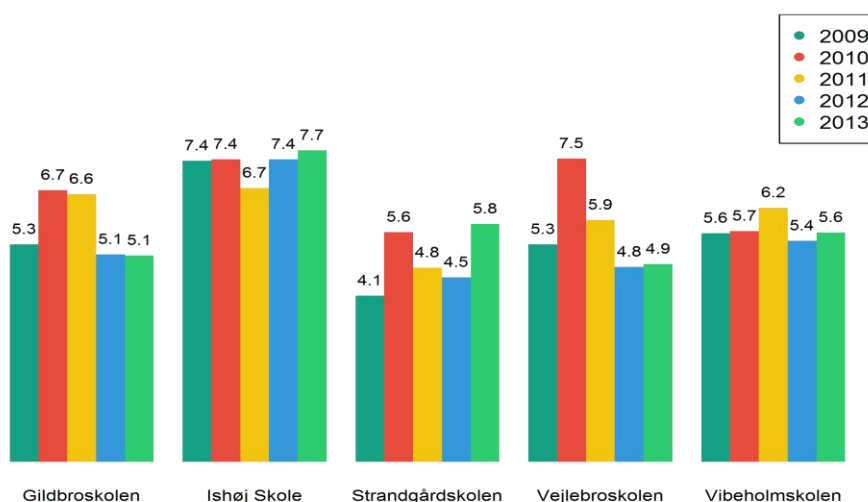
5. Skolernes karaktergennemsnit i 9. klassernes udtræksfag³

Udtræksfag er den række af fag, hvor ministeriet hvert år foretager en "lodtrækning", som afgør, hvilke fag eleverne skal aflægge prøve ud over de obligatoriske prøvefag. Lodtrækningen er styret således, at det varierer fra klasse til klasse og fra år til år, hvilke fag eleverne skal til prøve i. Det er kun 9. klasserne, der har udtræksfag.

Prøvernes form og afviklingen af prøverne i udtræksfagene er forskellige. Nogle er med forberedelsestid, andre uden forberedelsestid. I enkelte fag (tysk og fransk mundtlig) skal læreren vejlede eleven i forberedelsen. Biologi og geografi er digitale prøver med automatisk karakterberegning, hvor de øvrige fag har censorer. I mundtlig matematik går eleverne til prøve i grupper. Prøveafviklingen og prøveformen stiller altså forskellige krav til eleverne, som kan spille ind på de karakterer, som eleverne opnår. Karaktererne indgår dog med lige vægt i den enkelte elevs karaktergennemsnit.

Tabel 17 viser de enkelte skolerne gennemsnit i udtræksfagene i perioden 2009 til 2013, hvor det altså er forskellige fag der indgår.

Tabel 17: Skolernes gennemsnit i udtræksfag i årene 2009 til 2013



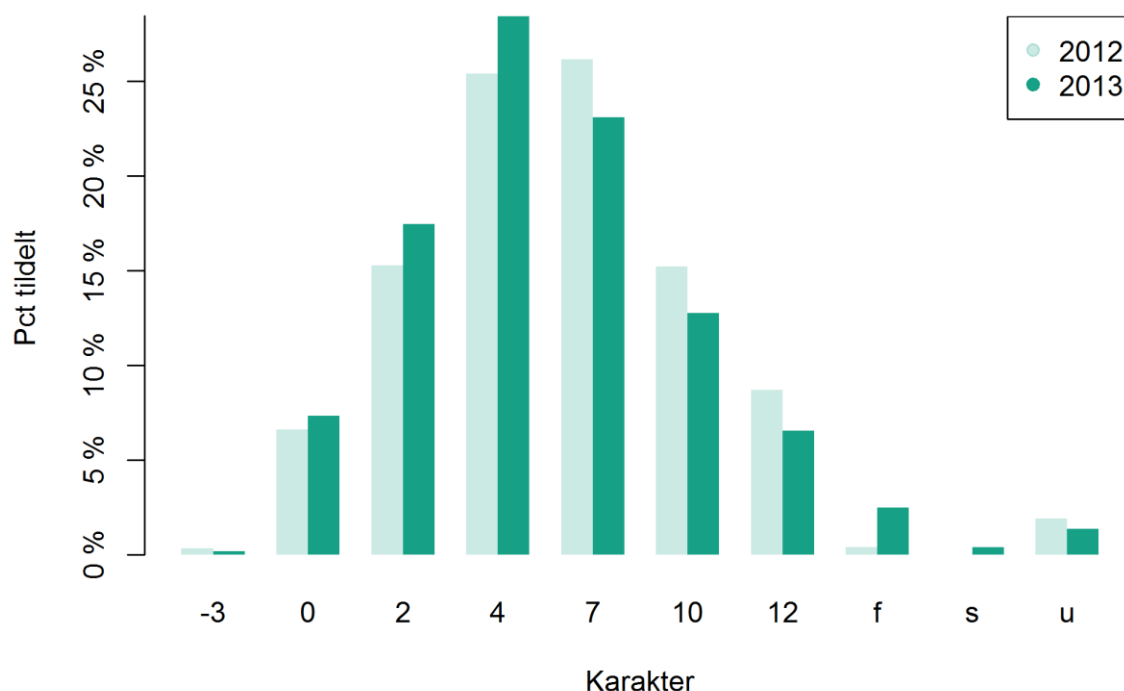
³ For hver klasse udtrækker ministeriet et af følgende tre fag geografi (digital prøve), biologi (digital prøve) eller mundtlig matematik og et af følgende otte fag mundtlig tysk eller fransk, skriftlig tysk eller fransk, skriftlig engelsk, mundtlig historie, mundtlig kristendom eller mundtlig samfundsfag.

Som det fremgår, er karaktergennemsnittet gennemgående præget af større eller mindre udsving mellem årene på den enkelte skole. Dette kan have sin forklaring i, at det er forskellige fag, der udtrækkes de enkelte år. Ishøj Skole og Strandgårdskolen har resultater i 2013, som ligger højere end skolens eget gennemsnit over 5 år.

6. Karakterernes fordeling på 7-trinsskalaen

Nedenstående tabel 18 viser, hvordan samtlige karakterer ved 9. klasses afgangsprøver i 2012 og 2013 fordeler sig på 7 – trinsskalaen. Endvidere viser de 3 yderste søjler procentdelen af elever, der var fritaget for prøve (f), sygemeldt (s) eller udeblev (u) af egen drift. De fritagne elever kommer hovedsageligt fra specialklasserne på Gildbroskolen, hvilket også fremgår af de følgende tabeller.

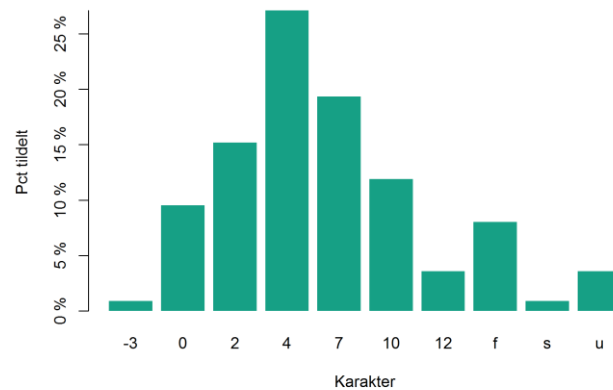
Tabel 18: Den samlede kommunale fordeling af karakterer på 7-trinsskalaen i 2012 og 2012



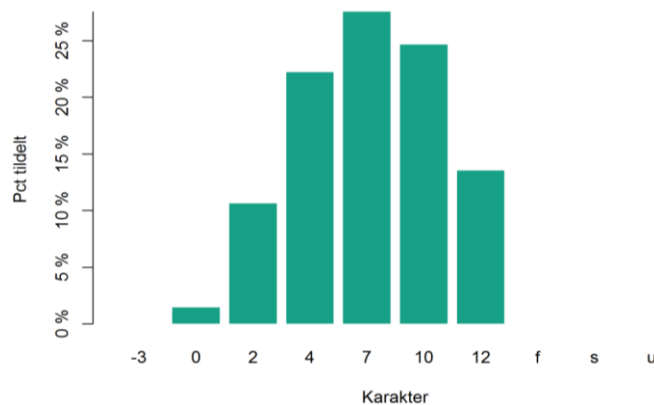
Tabellen tegner et ensartet fordelingsmønster af karaktererne i de to år. For alle karaktertrin gælder det, at fordelingen på de enkelte trin var mere positiv i 2012 end i 2013, således at forstå at der i 2012 var færre karakterer i afsnittet -3 til 4 og flere karakterer i afsnittet 7 til 12.

De følgende 5 tabeller viser den tilsvarende fordeling af karaktererne på hver skole for prøverne i juni 2013. Disse opgørelser kan tjene som udgangspunkt (nulpunkt) for kommende års analyse af udviklingen i elevernes resultater.

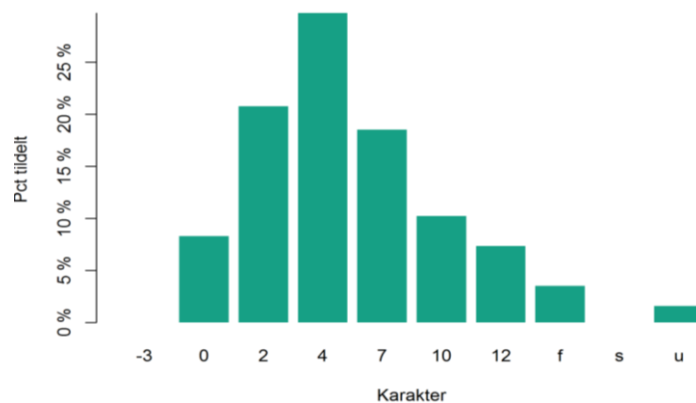
Tabel 19 a: Karakterfordelingen på Gildbroskolen i 2013



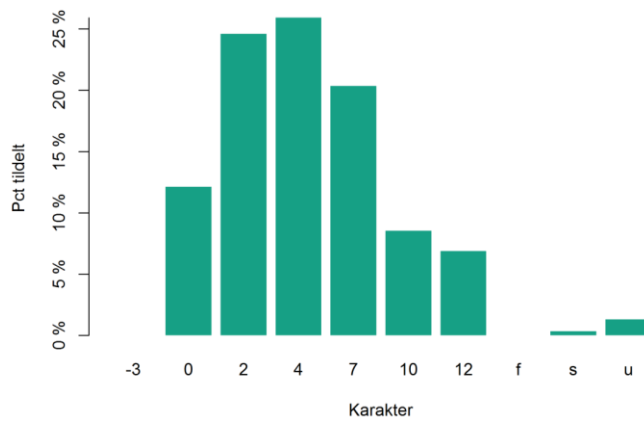
Tabel 19 b: Karakterfordelingen på Ishøj Skole i 2013



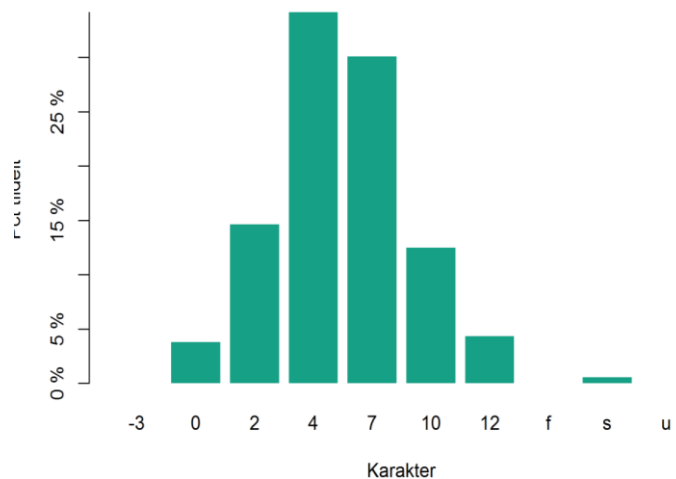
Tabel 19 c: Karakterfordelingen på Strandgårdskolen i 2013



Tabel 19 d: Karakterfordelingen på Vejlebroskolen i 2013



Tabel 19 e: Karakterfordelingen på Vibeholmskolen i 2013



7. Karakterer i dansk og matematik på de enkelte skoler

Dette afsnit ser på elevernes karakterer i fagene dansk og matematik. I forbindelse med aftalen om folkeskolereformen har parterne aftalt at måle på udviklingen i elevernes resultater.

Et af målene er, at:

”Folkeskolen skal udfordre alle elever, så de bliver så dygtige, de kan.”

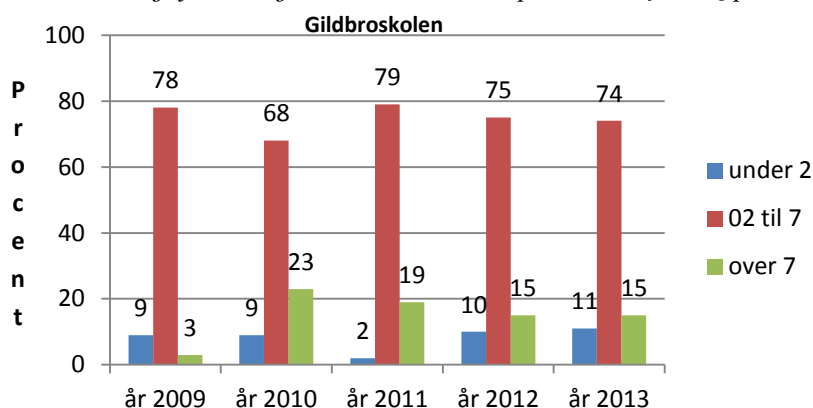
Indfrielsen af dette mål skal måles på nedenstående operative resultatmål:

- *”Mindst 80 pct. af eleverne skal være gode til at læse og regne i de nationale test.*
- *Andelen af de allerdygtigste elever i dansk og matematik skal stige år for år.”*

På baggrund heraf sætter dette afsnit fokus på karaktererne i dansk og matematik. Data stammer udelukkende fra afgangsprøverne og ikke fra nationale test. Det er endnu ikke muligt og tilladt at anvende data fra nationale test til offentlig rapportering.

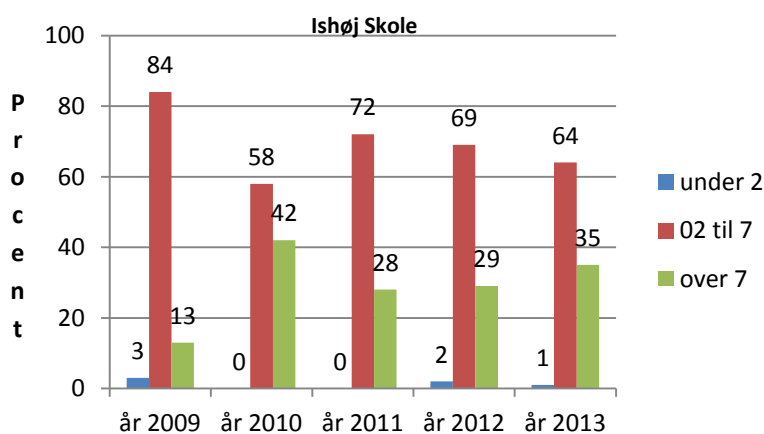
De følgende tabeller viser karakterernes fordeling på 7-trinsskalaen i de seneste fem år. Der er valgt en opdeling, som hedder ”under 2”, ”fra 2 til 7” og ”over 7”. ”Over 7” udgør her gruppen af de allerdygtigste elever.

Tabel 20: Fordeling af dansk- og matematikkarakterer i perioden 2009 – 2013 på Gildbro skolen



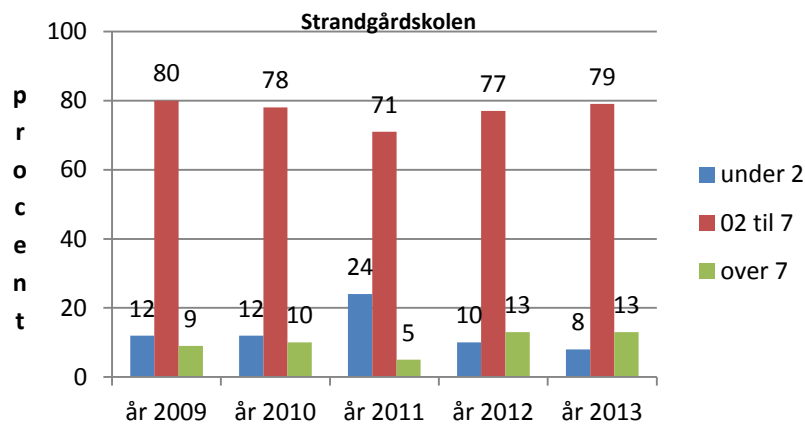
Af tabellen fremgår det, at der er et fald i andelen af de højeste karakterer, en faldende tendens i middelkarakterer og en stigning i de laveste karakterer.

Tabel 21: Fordeling af dansk- og matematikkarakterer i perioden 2009 – 2013 på Ishøj Skole



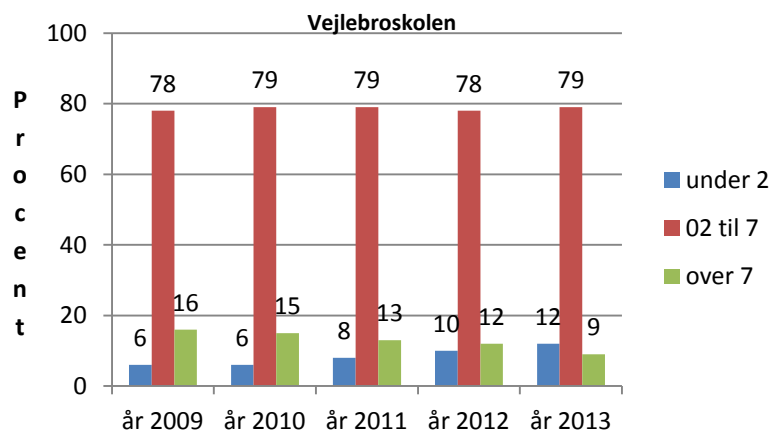
Af tabellen fremgår det, at der er en stigende tendens i andelen af de højeste karakterer og et fald i middelkarakterer.

Tabel 22: Fordeling af dansk- og matematikkarakterer i perioden 2009 – 2013 på Strandgårdskolen



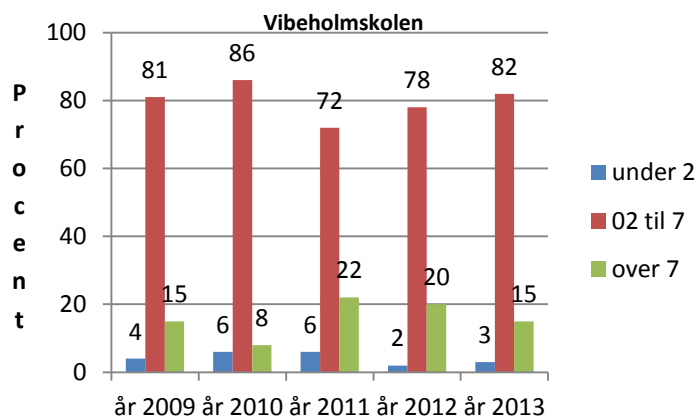
Af tabellen fremgår det, at der er en vækst i andelen af de højeste karakterer, en stigende tendens i middelkaraktererne og et fald i andelen af de laveste karakterer.

Tabel 23: Fordeling af dansk- og matematikkarakterer i perioden 2009 – 2013 på Vejlebroskolen



Af tabellen fremgår det, at der er et fald i andelen af de højeste karakterer, en uændret andel af middelkarakterer og en stigning i andelen af de laveste karakterer.

Tabel 24: Fordeling af dansk- og matematikkarakterer i perioden 2009 – 2013 på Vibeholmskolen



Af tabellen fremgår det, at der er et fald i andelen af de højeste karakterer, en stigende tendens i andelen af middelkarakterer og et fald i andelen af de laveste karakterer.

8. Karakterer under 2⁴

Det andet af reformaftalens mål og resultatmål er formuleret således:

”Folkeskolen skal mindske betydningen af social baggrund i forhold til faglige resultater.

- *Andelen af elever med dårlige resultater i de nationale test for læsning og matematik uanset social baggrund skal reduceres år for år.”*

På baggrund heraf sætter dette afsnit fokus på elever, der har fået under 2 i dansk og matematik. Data stammer fra afgangsprøverne og ikke fra nationale test. Det er endnu ikke muligt og tilladt at anvende data fra nationale test til offentlig rapportering.

I denne rapport defineres dårlige resultater, som karakterer under 2. Der indgår i alt 7 delprøver i fagene dansk og matematik⁵, og det er gennemsnittet af resultaterne i disse delprøver, der giver den samlede karakter i hvert af fagene.

Nedenstående tabel 25 viser de gennemsnitlige karakterer for alle elever i de delprøver, der indgår i dansk og matematik. Ved afgangsprøverne i 2013 blev mundtlig matematik genindført som udtræksfag, hvor kun Vejlebroskolen og Vibeholmskolen blev udtrukket. Når der står en bindestreg i tabellen, betyder det, at faget ikke var i udtræk på pågældende skole.

⁴ Når der er tale om gennemsnitskarakterer vil karakterer under 2 gå fra 1,9 til -3. -3 er den laveste karakter på 7-trinsskalaen.

⁵ Læsning, mundtlig og skriftlig dansk, retskrivning, færdighedsregning, problemregning og mundtlig matematik (pt. udtræksfag).

Table 25: De gennemsnitlige karakterer i delprøverne i dansk og matematik på de enkelte skoler

	Gildbroskolen	Ishøj Skole	Strandgårdskolen	Vejlebroskolen	Vibeholmskolen
Dansk, Læsning	3,8	7,3	4,5	3,8	5,5
Dansk, Mundtlig	7,3	7,2	6	6,5	7,1
Dansk, Retskrivning	4,2	5,8	3,8	4	4,8
Dansk, Skr. fremstilling	4,7	6,4	4,8	4,6	5,6
Matematik, Færdighed	4,9	7,8	4,2	4,3	6,2
Matematik, Mundtlig	-	-	-	3,5	3,8
Matematik, Problem	4	6,3	3,7	3,1	4,9

Det fremgår af tabellen, at der er variation både mellem de enkelte prøver og mellem skolerne. Gennemsnittet i mundtlig dansk ligger højt på alle fem skoler, hvorimod dansk retskrivning og problemregning i matematik generelt ligger lavere.

Nedenstående tabel 26 viser fordelingen af karakterer på mindre end 2 imellem dansk og matematik.

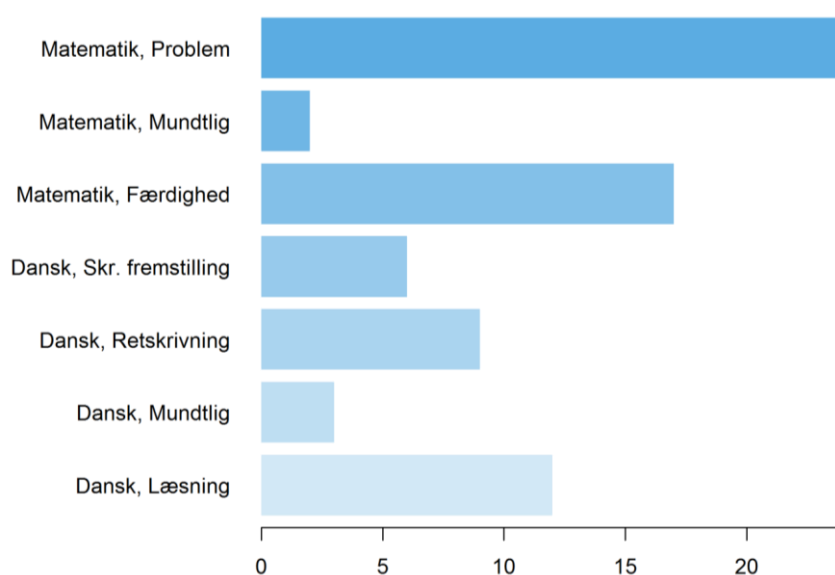
Table 26: Fordelingen af karakterer på mindre end 2 i mellem dansk og matematik

	Dansk Matematik	
2009	13	17
2010	14	18
2011	13	36
2012	11	19
2013	7	24

Det fremgår af tabellen, at der er flere karakterer under 2 i faget matematik end i faget dansk.

Nedenstående tabel 27 viser i hvilke delprøver inden for dansk og matematik eleverne fik mindre end 2 ved afgangsprøven i 2013. Tabellen viser ikke om disse elever fik mindre end 2 i fagene som helhed. Formålet er at undersøge om der er særlige faglige dele af de to fag, hvor karaktererne ligger særligt lavt blandt de elever, der indgår i ovenstående tabel 26.

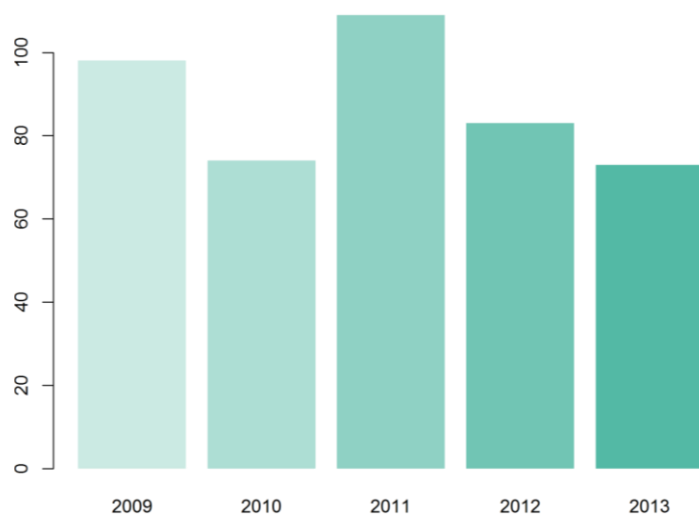
Tabel 27: Karakterer i dansk og matematik fordelt på delprøver



Tabellen viser, at det først og fremmest er karakterer i matematik, der er udslagsgivende. Især problemregning skiller sig tydeligt ud. Bemærk, at mundtlig matematik kun var prøvfag på to af skolerne i 2013.

Nedenstående tabel 28 viser det samlede antal delprøver på kommunalt plan i dansk og matematik, hvor karakteren var under 2.

Tabel 28: Det samlede antal delprøver i dansk og matematik med karakter under 2



Det fremgår af tabellen, at der i kommunen som helhed har været et fald fra 2011 til 2013 i antallet af elever, der har fået en karakter under 2.

Den følgende tabel 29 viser de samme karakterer fordelt på etsprogede og tosprogede elever.

Tabel 29: Karakterer i dansk og matematik under 2 fordelt på et- og tosprogede elever

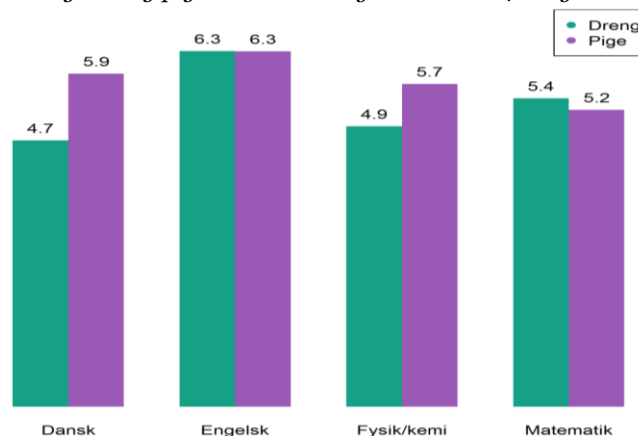


Det fremgår, at tosprogede elever repræsenterer den største del af elever med karakterer under 2 med en mindre stigning i 2013 i forhold til 2012. Samtidigt ses en fallende tendens for etsprogede elever i perioden 2011 til 2013.

9. Drengenes og pigernes karakterer

I tidligere kvalitets- og karakterrapporter er der dokumenteret forskelle i fordelingen af karaktererne mellem kønnene. Dette har især vist sig i prøfefagene matematik og fysik/kemi, hvor pigerne traditionelt (både i Ishøj Kommune og på landsplan) har fået lavere karakterer. I nedenstående tabel 30 vises resultaterne i 4 obligatoriske prøfefag fordelt på drenge og piger. I opgørelsen indgår resultaterne fra de seneste 5 års afgangsprøver i 9. klasserne.

Tabel 30: Drengenes og pigernes karaktergennemsnit i 4 obligatoriske prøfefag

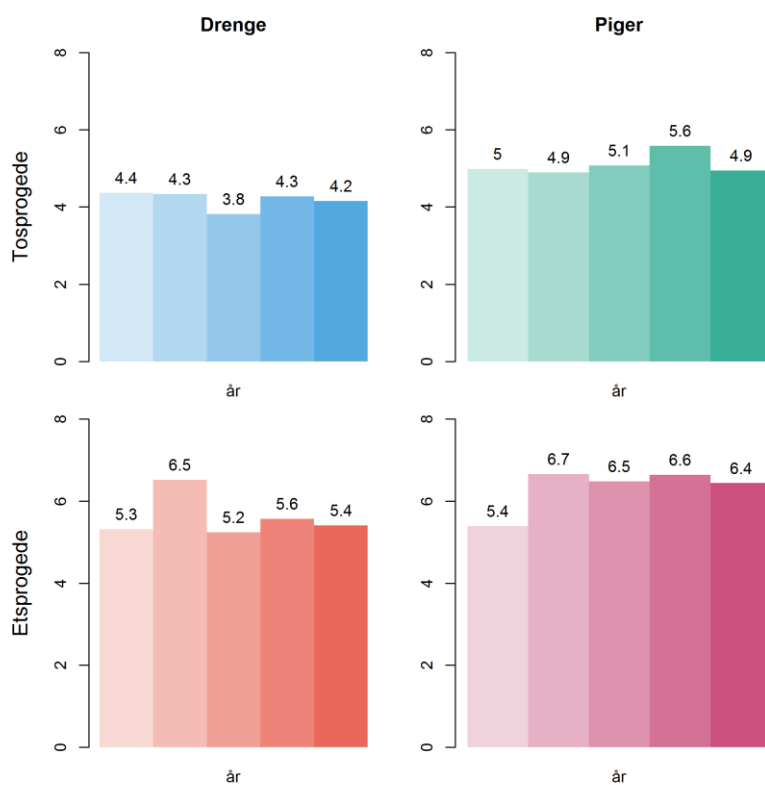


Som det ses i tabel 30 er der sket en udligning i fagene engelsk og matematik. I dansk og fysik/kemi er der fortsat forskelle, hvor pigerne gennemsnitligt ligger over drengene.

10. Karakterer fordelt på drenge/piger/etsprogede/tosprogede

Tabel 31 viser, hvordan karaktererne i dansk og matematik fordeler sig på køn og et- og tosprogethed i kommunen som helhed. Perioden er de fem år fra 2009 til 2013, hvor hver søjle repræsenterer et af årene.

Tabel 31: Dansk- og matematikkarakterer fordelt på fire kategorier i perioden 2009 til 2013



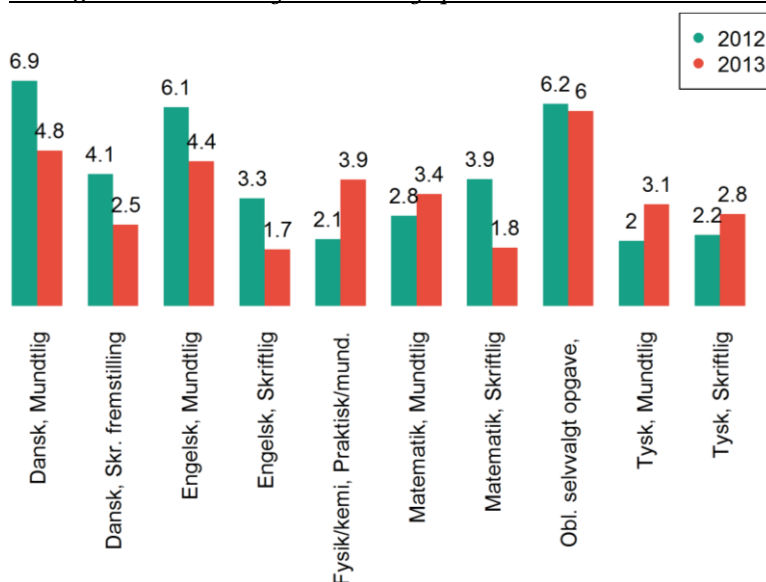
Tabellen viser en fordeling år for år, hvor fordelingsrækkefølgen fra laveste gennemsnit til højeste gennemsnit er: tosprogede drenge, tosprogede piger, etsprogede drenge og etsprogede piger.

11. Karakterer i 10. klasserne

De følgende tabeller indeholder data fra 2012 og 2013, hvilket er den periode, hvor 10. klasserne har været placeret på Gildbro skolen. Der er ikke sammenlignelige data fra den periode, hvor Ishøj Kommune havde et selvstændigt 10. klassecenter. Det skal bemærkes, at to års datagrundlag er spinkelt og kan være behæftet med usikkerhed.

Tabel 32 viser de gennemsnitlige prøvekarakterer i de obligatoriske prøvfag, inklusiv den obligatoriske selvvalgte opgave på to forskellige årgange. Den obligatoriske selvvalgte opgave svarer i store træk til 9. klassernes projektopgave. Dog har den mere fokus på elevernes videre uddannelsesforløb. Der medvirker ikke ekstern censor ved bedømmelsen-

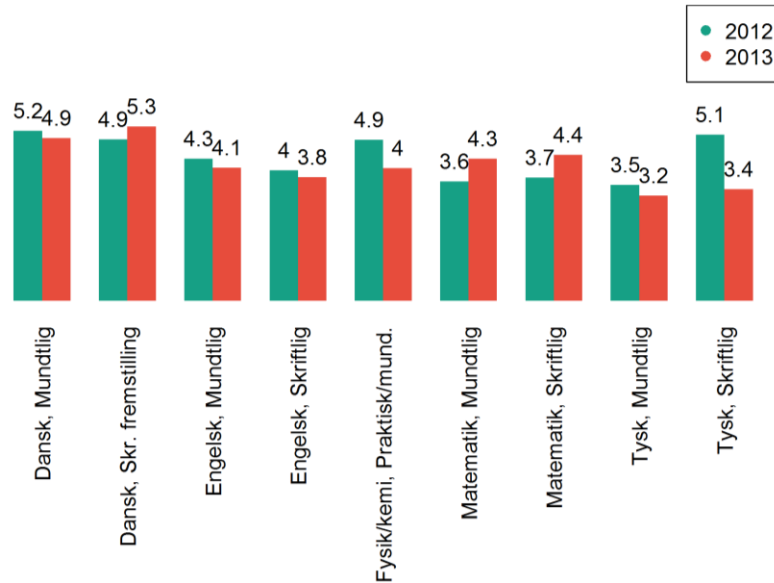
Tabel 32: 10. klassernes gennemsnitlige prøvekarakterer de seneste 2 år



Det fremgår af tabellen, at i 9 af fagene er der tydelige forskelle mellem karaktererne i 2012 og 2013. Undtagelsen er karaktererne i den obligatoriske selvvalgte opgave, som er næsten ens og ligger på et forholdsvis højt niveau. Det samlede karaktergennemsnit var over 0,5 karakterpoint højere i 2012 end i 2013.

Nedenstående tabel 33 viser de gennemsnitlige standpunktskarakterer, som eleverne på de samme årgange fik i løbet af skoleåret. Standpunktskaraktererne gives alene af elevens egne lærere, hvorimod prøvekarakteren gives med fremmed censordeltagelse. Der gives ikke standpunktskarakter i den obligatoriske selvvalgte opgave.

Tabel 33: 10. klassernes gennemsnitlige standpunktskarakterer de seneste 2 år



En sammenligning af de to tabeller viser forskelle i en del af fagene mellem den gennemsnitlige prøvekarakter og gennemsnitlige standpunktskarakter i samme fag og år. En sammenligning af tabel 32 og 33 viser en del forskelle mellem de to karakterer i samme fag. I de fleste tilfælde er standpunktskarakteren højere end prøvekarakteren. De to karakterer gives ikke på samme vilkår. Prøvekarakteren gives på grundlag af en eksamination i en del af pensum under medvirken af en fremmed censor, hvorimod standpunktskarakteren gives på grundlag af lærerens personlige vurdering af elevens læring over et længere tidsrum. I begge tilfælde er der tale om en bedømmelse af elevens standpunkt. Betydningen af dette skal ses i lyset af, at eleverne traditionelt tillægger karakterer betydning og opfatter dem som en vigtig del af lærernes feedback til eleverne om deres faglige udvikling.

12. Progression i elevernes karakterer fra 9. til 10. klasse

I det følgende ses på, hvilken udvikling, der har været i elevernes karaktergennemsnit fra 9. classes afgangsprøve i juni 2012 til 10. klasseprøven i juni 2013. Der er altså tale om den samme gruppe elever. Der er ikke tale om en eksakt sammenligning, idet der er nogle forskelle mellem prøverne i 9. og 10. klasse. De faglige krav ved 10. classes prøven må som udgangspunkt være nogle andre end ved 9. classes afgangsprøve. Prøven i dansk i 10. klasse indeholder nogle faglige elementer, som ikke indgår i 9. classes afgangsprøve. Det er ikke muligt at udskille betydningen af disse forhold alene på grundlag af karaktererne. Derfor skal nedenstående tabel 34 ikke læses som konklusion på en undersøgelse, men derimod som oplæg til overvejelser.

Tabellen viser udviklingen i elevernes gennemsnitlige karakterer fra 9. til 10. klasse. Tabellen skal læses på den måde, at værdien 0 på den vandrette akse udtrykker, at der ikke er nogen forskel mellem 9. og 10. klasse. Værdierne til venstre for 0 udtrykker, at eleverne har fået en lavere karakter end i 9. klasse (mellem -1 og -5 karakterer).

terpoint). Og værdierne til højre for 0 udtrykker, at eleverne har fået en højere karakter end i 9. klasse (mellem + 1 og + 5 karakterpoint).

Tabellen viser, at $1/5$ af eleverne har et uændret karakterniveau i 10. klasse i forhold til hvad de fik i 9. klasse. Lidt under $2/5$ af eleverne har et lavere karakterniveau, medens lidt over $2/5$ af eleverne har et højere karakterniveau end det de opnåede i 9. klasse.

Tabel 34: Karakterudvikling fra 9. klasse 2012 til 10. klasse 2013

