

Ishøj Kommune

Rapport om sygefravær på dagtilbuds-, sfo- og skoleområdet, 2017

Center for Dagtilbud og Uddannelse
Marts 2018

Indhold

1. Om opgørelsen	3
2. Sygefraværsdage pr. fuldtidsansat på dagtilbudsområdet	4
3. Sygefraværsdage pr. fuldtidsansat i sfo	5
4. Sygefraværsdage pr. fuldtidsansat i skoler.....	6
5. Gennemsnitligt antal sygefraværsdage på dagtilbuds-, skole- og sfo-området.....	7

1. Om opgørelsen

Dette notat omhandler sygefraværet for lærere og personale i dagtilbud og sfo for 2017. For at vise udviklingen i sygefraværet er 2017 sammenlignet med årene 2016 og 2015.

Frem til 2016 var data til sygefraværsstatistikken baseret på oplysninger fra kommunens eget økonomisystem. Siden starten af 2016 er data udtrukket fra FLIS (Fælleskommunalt Ledelsesinformationssystem), som er en fælleskommunal løsning til benchmark- og ledelsesinformation.

For dagtilbud og sfo indgår sygefraværet for det pædagogiske personale, pædagogmedhjælpere og pædagogiske assistenter. Ledere, administrativt personale, køkkenpersonale og medarbejdere i fleksjob indgår ikke. For skoleområdet indgår udelukkende lærere.

Når der i rapporten kigges på sygedage, er der taget højde for, at nogle sygedage falder på lange arbejdsdage og andre sygedage falder på korte arbejdsdage. Sygedage hos personale med lange arbejdsdage vil derfor tælle forholdsvis mere end hos personale med korte arbejdsdage.

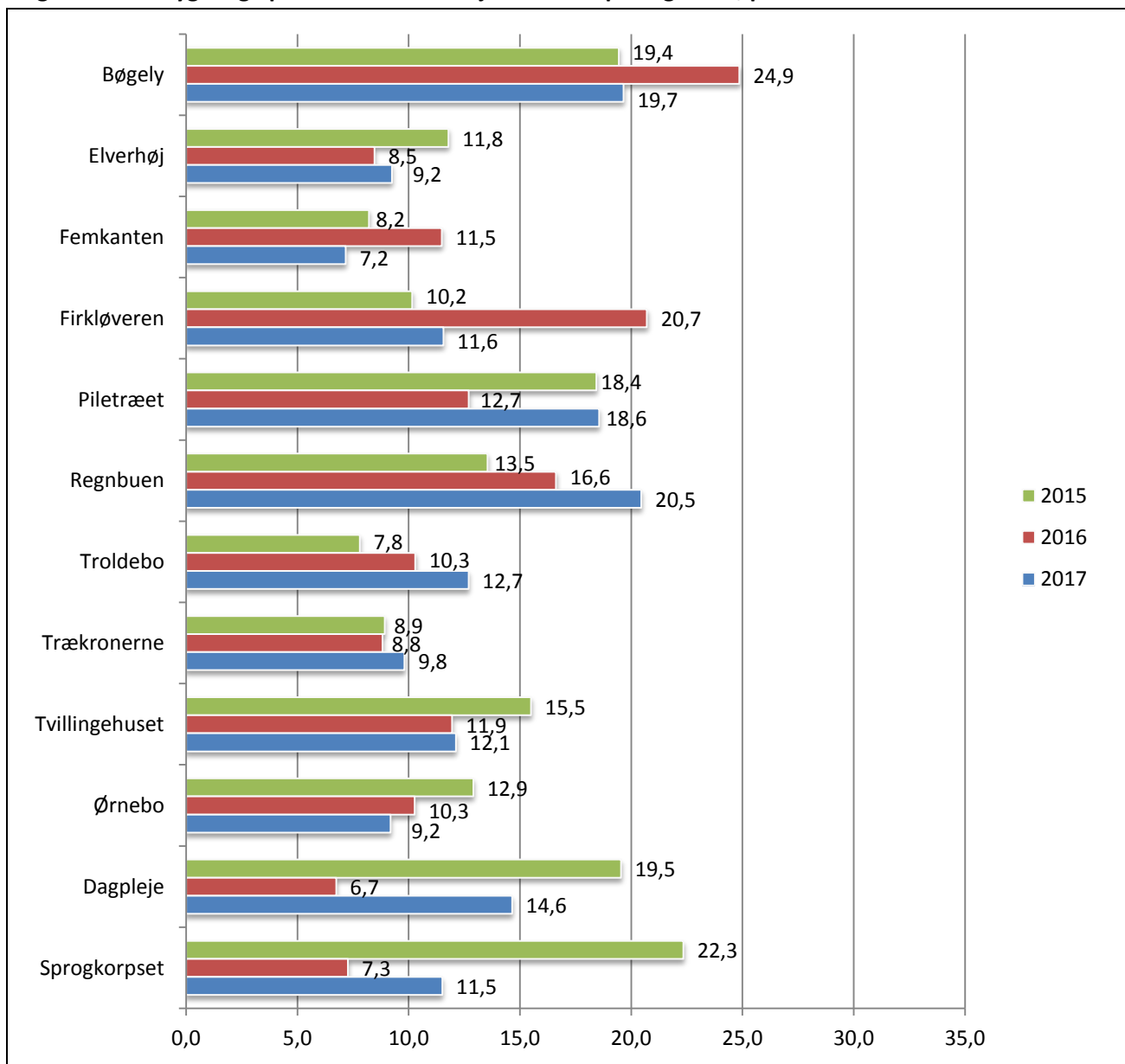
Fraværet er opgjort som eget sygefravær og graviditetsgener. Delvist sygefravær indgår ikke i opgørelserne.

I tidligere sygefraværsrapporter (før 2016) er medarbejdernes børns 1. og 2. sygedag talt med som medarbejdernes fravær. Da dette ikke tæller med som sygefravær længere, betyder det, at det ikke er muligt at sammenligne opgørelser fra før 2016 direkte med opgørelserne i denne rapport.

2. Sygefraværsdage pr. fuldtidsansat på dagtilbudsområdet

Figur 1 viser det gennemsnitlige antal sygedage pr. fuldtidsmedarbejder om året i perioden 2015 til 2017 fordelt på dagtilbud.

Figur 1. Antal sygedage pr. fuldtidsmedarbejder fordelt på dagtilbud, perioden 2015-2017



Det ses af figuren, at der er ganske stor variation i sygefraværet fra dagtilbud til dagtilbud og fra år til år.

Det største fravær ses i Regnbuen, hvor der i 2017 i gennemsnit var 20,5 sygedage pr. fuldtidsmedarbejder. Der har i Regnbuen siden 2015 været en stigning i antal sygedage pr. medarbejder fra 13,5 sygedage til 20,5 sygedage. Det mindste fravær ses i Femkanten, hvor der i gennemsnit var 7,2 sygedage pr. fuldtidsmedarbejder i 2017.

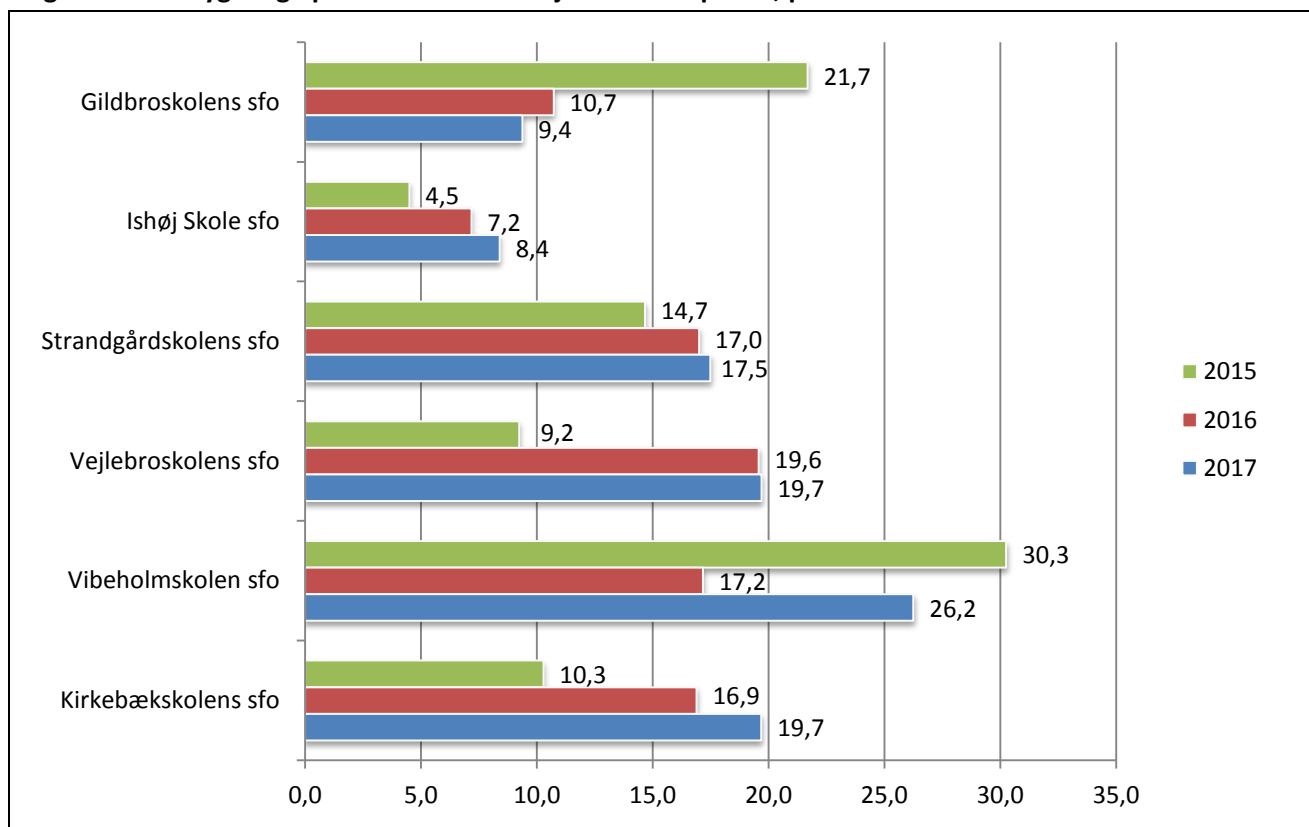
Det gennemsnitlige sygefravær var på landsplan i 2016 12,0 fraværsdage pr. medarbejder blandt kommunernes medarbejdere¹. I Ishøj Kommune havde seks dagtilbud et sygefravær på 12 dage eller derunder i 2017 sammenlignet med otte dagtilbud i 2016. I 2017 har følgende dagtilbud et sygefravær på under 12 dage pr. fuldtidsmedarbejder:

- Børnehuset Elverhøj
- Femkanten
- Firkløveren
- Trækronerne
- Børnehuset Ørnebo
- Sprogkorpset

3. Sygefraværsdage pr. fuldtidsansat i sfo

Figur 2 viser det gennemsnitlige antal sygedage pr. fuldtidsmedarbejder om året i perioden 2015 til 2017 i kommunens sfo-tilbud.

Figur 2. Antal sygedage pr. fuldtidsmedarbejder fordelt på sfo, perioden 2015-2017



Som på dagtilbudsområdet er der i kommunens sfo'er også ganske stor variation i sygefraværet.

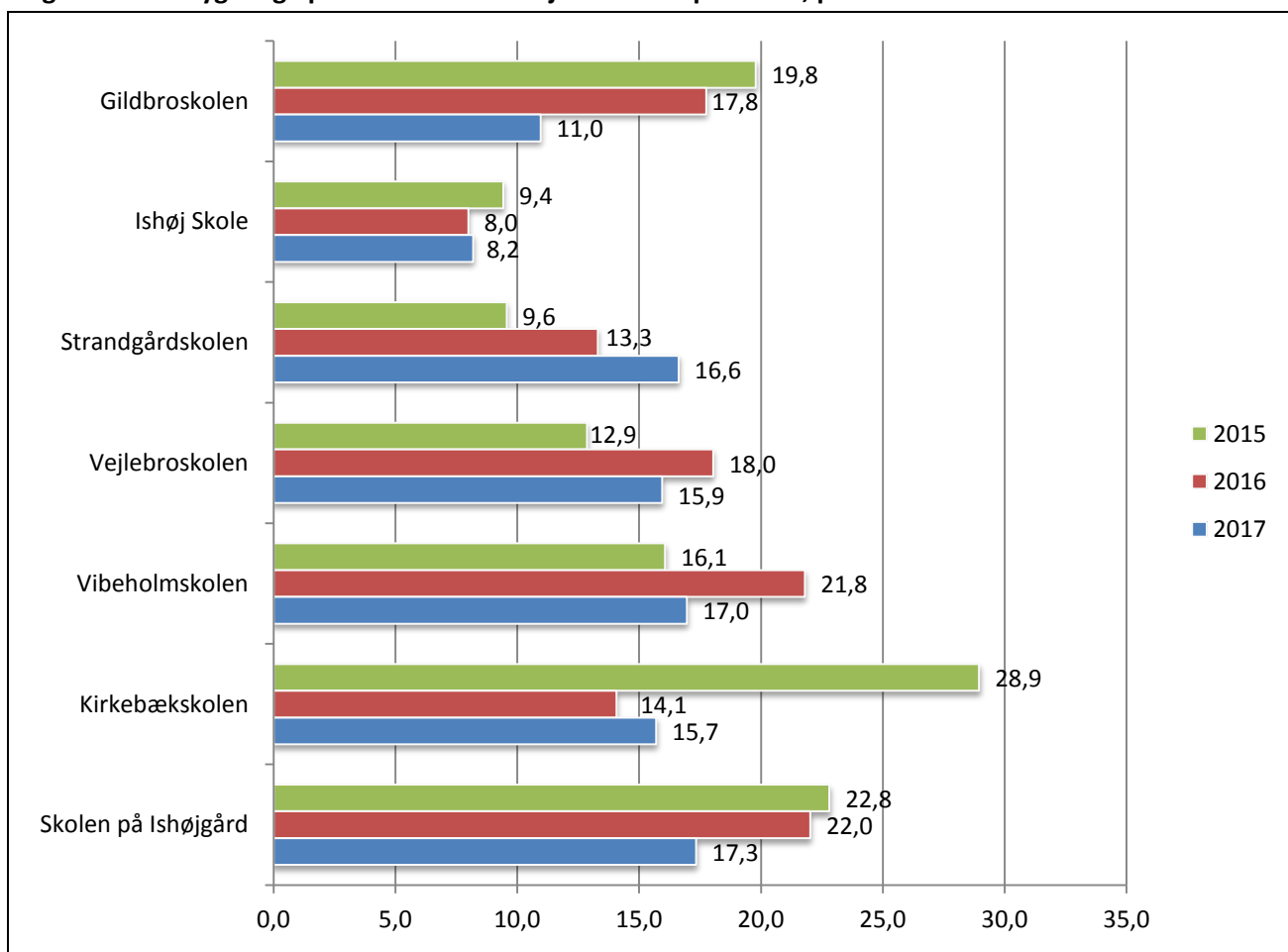
¹ VIVE (2017): Kommunalt ansattes sygefravær er faldet

I Vibeholmskolens sfo samt Gildbroskolens sfo er det gennemsnitlige sygefravær pr. fuldtidsmedarbejder faldet siden 2015, mens fraværet er steget i Ishøj Skole sfo, Strandgårdskolens sfo, Vejlebroskolens sfo og Kirkebækskolens sfo i samme periode. Antallet af sygedage pr. fuldtidsmedarbejder har dog været ganske stabilt i Strandgårdskolens sfo og Vejlebroskolens sfo fra 2016 til 2017.

4. Sygefraværsdage pr. fuldtidsansat i skoler

Figur 3 viser det gennemsnitlige antal sygedage pr. fuldtidsmedarbejder om året i perioden 2015 til 2017 fordelt i kommunens folke- og specialskoler.

Figur 3. Antal sygedage pr. fuldtidsmedarbejder fordelt på skoler, perioden 2015-2017



Flere af kommunens skoler har siden 2015 oplevet et fald i antallet af sygefraværsdage. Antallet af sygefraværsdage pr. fuldtidsmedarbejder er siden 2015 faldet på Gildbroskolen, Ishøj Skole, Kirkebækskolen og Skolen på Ishøjgård. Overordnet set er der tale om ganske markante fald på disse skoler med undtagelse af Ishøj Skole, der i forvejen lå lavt sammenlignet med kommunens andre skoler. På Gildbroskolen er antallet af sygefraværsdage eksempelvis faldet fra 19,8 i 2015 til 11,0 i 2017.

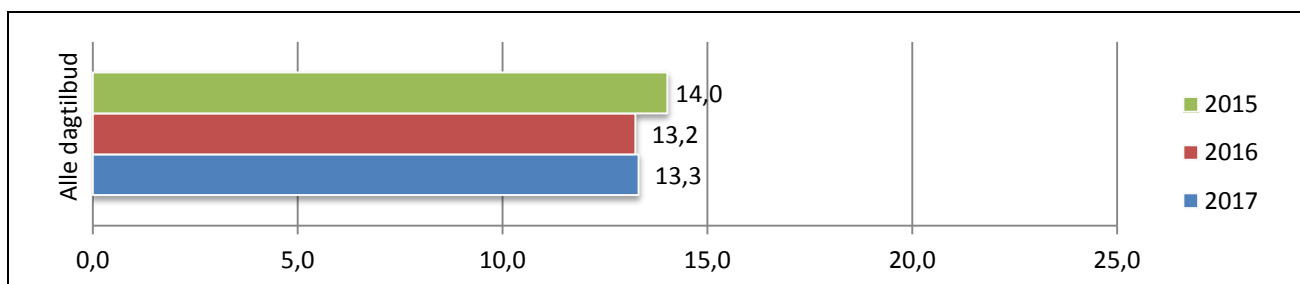
På Strandgårdskolen er antallet af sygefraværsdage pr. fuldtidsmedarbejder steget støt siden 2015, mens der på Vejlebroskolen og Vibeholmskolen har været en stigning i antallet af sygefraværsdage fra 2015 til 2016, men et fald fra 2016 til 2017.

Overordnet set ligger antallet af sygefraværsdage pr. fuldtidsmedarbejder mellem 8,2 og 17,3 i 2017 på kommunens folke- og specialskoler.

5. Gennemsnitligt antal sygefraværsdage på dagtilbuds-, skole- og sfo-området

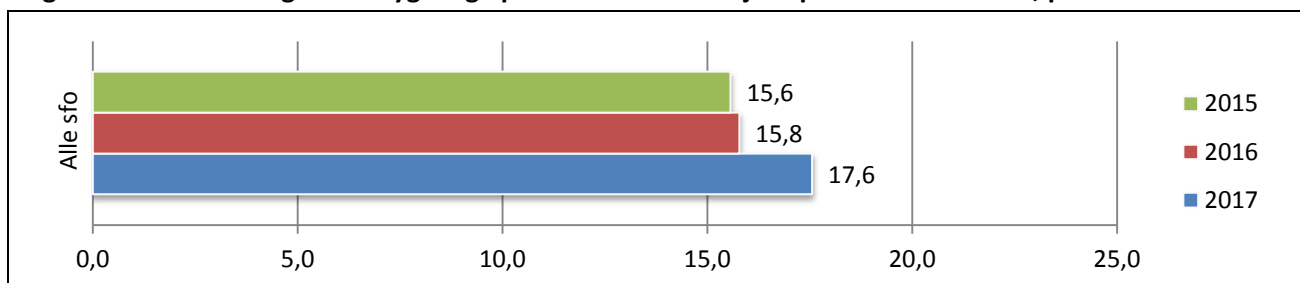
De følgende figurer viser det gennemsnitlige antal sygedage pr. fuldtidsmedarbejder om året i perioden 2015 til 2017 for henholdsvis dagtilbud, sfo'er og skoler.

Figur 4. Gennemsnitligt antal sygedage pr. fuldtidsmedarbejder pr. år for alle dagtilbud, perioden 2015-2017



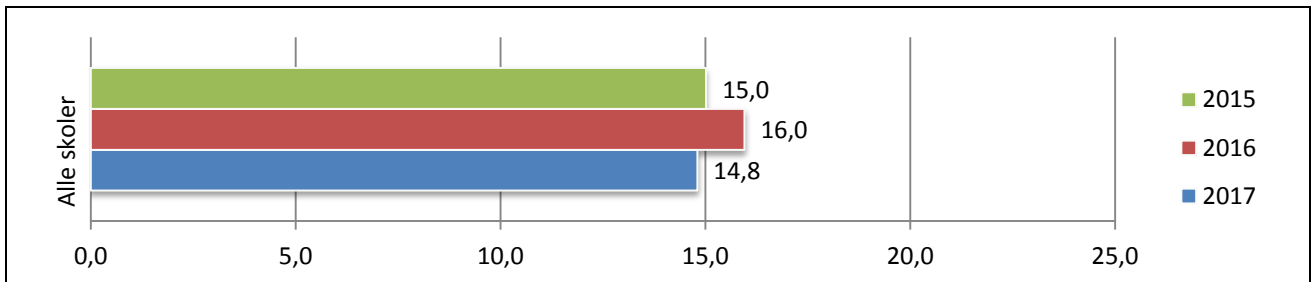
Det gennemsnitlige antal sygefraværsdage for alle dagtilbud var i 2017 på 13,3 dage, hvilket er et fald på 0,7 dage siden 2015 og en stigning på 0,1 dage siden 2016. I 2015 lå sygefraværet på 14,0 sygedage om året pr. fuldtidsmedarbejder.

Figur 5. Gennemsnitligt antal sygedage pr. fuldtidsmedarbejder pr. år for alle sfo'er, perioden 2015-2017



Det gennemsnitlige antal sygefraværsdage for alle sfo'er var i 2017 på 17,6 dage, hvilket er lidt flere end de to foregående år. Antallet af sygefraværsdage er i gennemsnit steget med 2,0 dage siden 2015.

Figur 6. Gennemsnitligt antal sygedage pr. fuldtidsmedarbejder pr. år for alle skoler, perioden 2015-2017



Det gennemsnitlige antal sygefraværsdage var i 2017 14,8 dage for alle skoler, hvilket er det laveste fravær siden 2015. Antallet af sygefraværsdage er faldet med 0,2 dage sammenlignet med 2015 og 1,2 dage siden 2016.

Fraværet er således faldet på skoleområdet og dagtilbudsområdet over de sidste par år (siden 2015), mens det er steget lidt på sfo-området.