

MARTS 2014
ISHØJ KOMMUNE

ISHØJ KOMMUNES SPILDEVANDSPLAN 2013- 2022

MILJØVURDERINGSRAPPORT



COWI

MARTS 2014
ISHØJ KOMMUNE

ISHØJ KOMMUNES SPILDEVANDSPLAN 2013- 2022

MILJØVURDERINGSRAPPORT

PROJEKTNR. A045744
DOKUMENTNR. 1
VERSION 1.1
UDGIVELSESDATO Marts 2014
UDARBEJDET ASTH
KONTROLLERET UKJ
GODKENDT UKJ

INDHOLD

1	Ikke-teknisk resumé	7
1.1	Miljøvurdering	7
2	Indledning	10
2.1	Lovgrundlag og proces for miljøvurdering	10
2.2	Tilgang og metode	11
3	Miljøstatus	14
3.1	0-alternativet	14
4	Miljøvurdering	15
4.1	Vurdering af påvirkninger på de enkelte miljøfaktorer	15
4.2	Opsamling – vurdering af kumulerede påvirkninger på miljøfaktorer	22
4.3	0-alternativet	25
5	Overvågning af miljøfaktorer	26

1 Ikke-teknisk resumé

Ishøj Kommune har udarbejdet ny spildevandsplan for 2013-2022. Spildevandsplanen beskriver de konkrete indsatser, som Ishøj Kommune vil prioritere igangsætningen af i de kommende år. Miljøvurderingsrapporten belyser miljøpåvirkningerne af nye tiltag der er indarbejdet i klimatilpasningsplanen. Miljøvurderingen har taget udgangspunkt i en afgrænsningsrapport med forslag til afgrænsning af miljøvurderingen, som har været sendt i høring hos Naturstyrelsen og Kulturstyrelsen (Kroppedal Museum)

Ifølge afgrænsningsrapporten vil følgende miljøfaktorer blive inddraget i miljøvurderingen:

- › Flora og fauna og biologisk mangfoldighed
- › Landskab og jordbund
- › Arealanvendelse
- › Vand

Der indkom ingen høringssvar fra de hørte miljømyndigheder til den foreslåede afgrænsning. Afgrænsningen er derfor ikke ændret.

1.1 Miljøvurdering

Spildevandsplanen indeholder udpegning af to områder med konkrete projekter og en række målsætninger for fremtidig håndtering af spildevand og klimatilpasning. Yderligere er udpegningen af to områder til bolig og erhvervsområder (Trekantsområdet og Ørnekærs Vænge), fra den kommende kommuneplan og fingerplanen, miljøvurderet i forhold til spildevand. Udpegningerne af de to områder er vurderet samlet da forholdene i begge områder er ensartede.

De væsentligste indvirkninger på miljøet, der er identificeret i forhold til ovenstående miljøfaktorer, er beskrevet i de følgende afsnit.

1.1.1 Tranegilde

Udgravningen af eksisterende søer beskyttet af naturbeskyttelseslovens § 3 vil ikke have væsentlig indvirkning på de beskrevne faktorer, da tiltaget vil give større vo-

lumen til søerne, men ikke ændre miljøtilstanden i søerne. Etableringen af rørskoven vil have en positiv effekt på den biologiske mangfoldighed i området da rørskoven vil skabe levested for flere dyre og plantearter. Det vurderes, at tiltagene ikke vil have væsentlig indvirkning på hverken landskabelige værdier, jordbundsforhold, arealanvendelsen eller vand.

1.1.2 Etablering af spildevandstekniske anlæg øst for Ishøj Landsby

Etableringen af et eller flere spildevandstekniske bassiner i området øst for Ishøj landsby vil gavne den biologiske mangfoldighed væsentligt da der herved skabes levested for en række dyre og plantearter, såfremt anlægget etableres som en ”naturlig” sø og ikke betonanlæg. Anlægget vurderes at have væsentlig indvirkning på landskabet, da en stor del af det ændres fra landbrugsjord til spildevandsteknisk område. Ligeledes vil anlægget have væsentlig indvirkning på arealanvendelsen, da store dele af den nuværende landbrugsjord ændres til spildevandsteknisk anlæg. Jordbunden og de hydrologiske forhold vurderes også at ændres væsentligt, da anlægget ændrer radikalt i de eksisterende forhold.

1.1.3 Udpegning af erhvervsområderne Trekantsområdet og Ørnekærs Vænge

Udpegningen betyder at der kan opstå et øget behov for afledning af regn- og spildevand. Dette kan betyde at der skal etableres regnvandsbassiner i lokalområdet som kan have indvirkning på landskabelige værdier, arealanvendelse og jordbundsforhold samt forholdene for afledning af vand. Da det på nuværende tidspunkt er ukendt, hvordan regn- og spildevand skal afledes fra arealerne, er det vanskeligt at vurdere konsekvenserne på miljøet.

1.1.4 Målsætningerne for spildevandsområdet

Målsætningerne beskriver, hvordan fremtidig håndtering af spildevand og klimatilpasning skal ske under hensynstagen til natur og miljø, arbejdsmetoder, lokal håndtering af regnvand m.m. Herved beskrives hensyn og overordnede principper for fremtidig gennemførelse af konkrete indsatser. Disse indsatser vil i visse tilfælde blive udmøntet i fremtidige lokalplaner.

1.1.5 0-alternativet

Såfremt spildevandsplanen ikke vedtages, vil de ovenfor beskrevne miljøpåvirkninger ikke være relevante. Det vil samtidig betyde, at mange af planens positive miljøeffekter ikke gennemføres, men omvendt at landskabelige værdier, hydrologiske forhold og arealanvendelsen heller ikke ændres.

1.1.6 Samlet vurdering

Vedtagelse af spildevandsplanen vurderes ikke at medføre væsentlige virkninger på miljøet. I det omfang der vil være virkninger på miljøet er disse positive i form af

bedre grundlag for flora/fauna og biodiversitet. Der er få og meget begrænsede negative virkninger af spildevandsplanen.

2 Indledning

KL og Regeringen har indgået aftale om, at alle danske kommuner skal have udarbejdet en handleplan for klimatilpasning inden udgangen af 2013. Ishøj Kommune har udarbejdet en spildevandsplan for afledning, rensning og anden bortskaffelse af spildevand. Spildevandsplan 2013-2022 afløser Spildevandsplan 2003-2012 og som noget nyt indeholder planen et afsnit om klimatilpasning og håndtering af større regnmængder.

Planen indeholder konkrete tiltag og i områder som ifølge Ishøj Kommuneplan 2014 fremtidigt skal anvendes til erhverv. Disse områder skal i fremtiden inkluderes i planlægningen af spildevandshåndteringen.

2.1 Lovgrundlag og proces for miljøvurdering

Spildevandsplanen er omfattet af kravet om miljøvurdering i Lov om miljøvurdering af planer og programmer. Ifølge lovens § 3, stk. 1, nr. 1 skal forslaget til spildevandsplanforslag miljøvurderes, såfremt planen indeholder rammer for fremtidige anlægstilladelser til projekter, der vurderes at kunne medføre en væsentlig indvirkning på miljøet.



Figur 1 Miljøvurderingsprocessens fem trin

Miljøvurderingen inddrager planforslagets ændringer i principper og retningslinjer. Derimod tager miljøvurderingen ikke stilling til de konkrete miljøvurderinger for udmøntning af planen i projekter.

2.2 Tilgang og metode

Miljøvurderingens første del gennemføres som en vurdering af, hvorvidt og i hvilket omfang, der forventes at være væsentlige indvirkninger på enkelte miljøfaktorer, som er identificeret i afgrænsningsrapporten. Nedenfor er kriterier, indikatorer og data, som vil ligge til grund for miljøvurderingen, anført.

Miljøvurderingens anden del gennemføres som en vurdering af, hvorvidt planen antages at fremme eller udgøre en hindring for realisering af miljømålsætninger, som er fastlagt i forskellige handlingsplaner/strategier på nationalt niveau.

2.2.1 Afgrænsning af vurderingen

I afgrænsningen, som kommunen har sendt i høring til relevante miljømyndigheder, er de miljøfaktorer, der sandsynligvis vil blive påvirket af gennemførelsen af planen identificeret og fastlagt. Afgrænsningen blev sendt i to ugers høring til relevante miljømyndigheder, der har haft mulighed for at kommentere forslaget til afgrænsning af miljøvurderingen. Høringen gav også mulighed for at afgive forslag til miljøforhold, der burde belyses og vurderes i miljørapporten og forslag til alternative løsninger, der også burde indgå i miljøvurderingen af planen.

De relevante miljømyndigheder der blev hørt var Naturstyrelsen og Kulturstyrelsen (Kroppedal Museum).

Der er ikke indkommet høringssvar fra de berørte myndigheder og der har således ikke været anledning til ændring af emneafgrænsning eller den foreslåede metode for miljøvurderingen.

2.2.2 Vurderingskriterier, indikatorer og datagrundlag

I nedenstående tabel er angivet de kriterier og indikatorer der er anvendt ved vurderingen af de sandsynlige miljøpåvirkninger for hver af de relevante miljøfaktorer.

Tabel 1 Miljøfaktorer der indgår i miljøvurderingen

Miljøemner	Vurderingskriterier	indikatorer	Databehov
Flora, fauna og biologisk mangfoldighed	Påvirkning på særlige beskyttede arter eller beskyttede områder, samt naturområder i øvrigt Udlæg af nye mulige naturområder og ændring af tidligere udpegninger	Hvordan og i hvilket omfang påvirker planen, arter samt natur og vandområder	Kvalitativ
Landskabelig værdi og jordbundsforhold	Påvirkning på de nuværende landskabelige værdier og jordbundsforhold på baggrund af tiltagene	Hvordan og i hvilket omfang påvirker planen de landskabelige værdier samt jordbundsforhold.	Kvalitativ
Vand	Påvirkning på vandområder og grundvand, samt nyudlagte lavbundsområder	Hvordan og i hvilket omfang eksisterende vand-, våd- og lavbundsområder påvirkes af planens tiltag	Kvalitativ

Arealanvendelse	Påvirkning af den nuværende arealanvendelse i forhold til tiltagene	Hvordan og i hvilket omfang ændres arealanvendelsen på baggrund af planens tiltag	Kvalitativ
-----------------	---	---	------------

3 Miljøstatus

Ishøj Kommune er en del af Region Hovedstaden og ligger i det ydre område omkring København, ca. 20 kilometer vest for Københavns centrum. Kommunen har et samlet areal på 26,51 km² og ca. 21.000 indbyggere. Ishøj Kommune er del af det ydre storbyområde (Fingrene) i Fingerplanen på grænsen til det indre storbyområde.

Ishøj Kommunes areal udgøres både af land- og byzone. Den østlige del af kommunen ligger ud til kysten og udgøres af by, hvor områderne vest for motorvejen primært udgøres af landzone med indslag af mindre landsbyer.

Ishøj Kommune har gennem de senere år oplevet flere tilfælde af oversvømmelser som følge af kraftig nedbør og klimaændringer. I disse kraftige nedbørssituationer rammes infrastruktur og veje oversvømmes af både regnvand og kloakvand, fordi vandløb og eksisterende kloak - og regnvandssystemer ikke kan håndtere de massive regnmængder.

3.1 0-alternativet

0-alternativet fastlægges sædvanligvis som den udvikling, der kan forventes hvis de planmæssige initiativer beskrevet i planforslaget ikke gennemføres. I dette tilfælde vil det betyde en videreførelse af den eksisterende spildevandsplan. Der er dog et krav om at Ishøj Kommune indarbejder retningslinjer for klimatilpasning i kommuneplanen eller i en selvstændig klimahandlingsplan. Disse tiltag er afspejlet i den foreslåede spildevandsplan.

0-alternativet udgør samtidig sammenligningsgrundlaget for miljøvurderingen. Ændringerne i forslag til spildevandsplan 2013-2022 holdes således op mod den eksisterende spildevandsplans retningslinjer og indhold.

Der er ikke opstillet og udarbejdet andre forslag til alternativer til de foreslåede retningslinjer og rammer, der fremgår af forslaget til Spildevandsplan 2013-2022. Der er derimod løbende arbejdet på at optimere planens retningslinjer og indhold med henblik på at sikre den bedst mulige varetagelse af natur- og miljøhensyn.

4 Miljøvurdering

I de følgende afsnit beskrives spildevandsplanens indvirkninger på miljøet i henhold til den struktur og systematik, der er beskrevet i det foregående kapitel. I første række redegøres der for spildevandsplanens sandsynlige væsentlige indvirkninger på de enkelte miljøfaktorer i afsnit 4.1. Miljøvurderingen af planens forenelighed med de kortlagte overordnede miljømålsætninger er dernæst beskrevet i afsnit 4.2.5.

4.1 Vurdering af påvirkninger på de enkelte miljøfaktorer

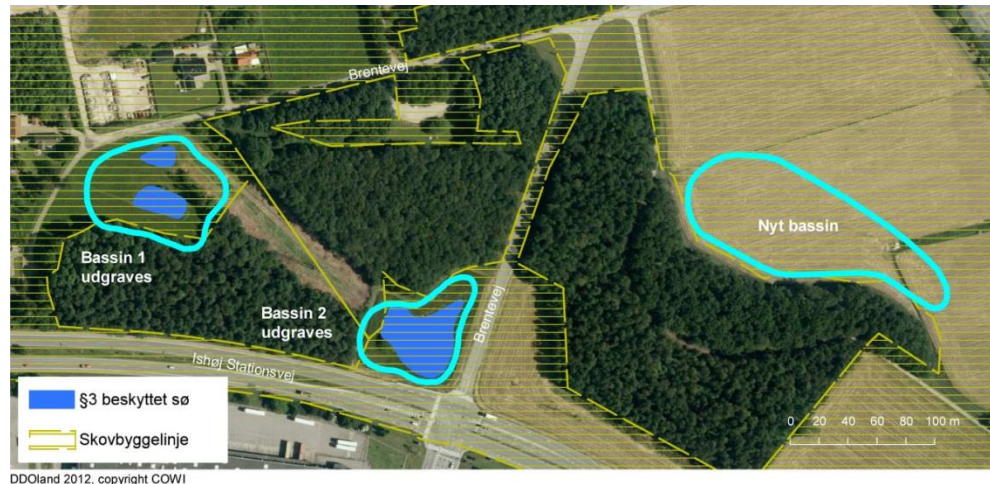
I dette og følgende afsnit gennemgås udpegningens sandsynlige væsentlige indvirkninger på de miljøfaktorer, som bl.a. på grundlag af afgrænsningsrapporten og høringen af afgrænsningsrapporten, er udvalgt som relevante miljøaspekter.

4.1.1 Opdatering af serviceniveau for Tranegilde

I forbindelse med klimatilpasning af Tranegilde er der projekteret flere tiltag (se Figur 2). De to eksisterende bassiner (tv.) skal udgraves så de bliver til spildevandstekniske regnvandsbassiner. På det østlige område etableres en rørskov og en vandbremse på markarealet vest for Tranegilde.



Figur 2 De planlagte tiltag for spildevandssikring ved Tranegilde



Figur 3 Det arealmæssige indhold og de tre indsats i projektområder.

Forudsætninger

Bassin B1 og B2 er begge beskyttet af NBL § 3. Der må ikke ændres til tilstanden på områder udpeget som § 3 områder. Tiltag til klimasikring der vil ændre i tilstanden forudsætter en dispensation efter naturbeskyttelseslovens § 65, stk. 3.

Hele Tranegilde projektområdet er beliggende indenfor skovbyggelinjen som skal sikre udsynet til skovene og bevare skovbrynene som værdifulde levesteder for plante og dyreliv. Derfor må der f.eks. ikke placeres bygninger, skure, campingvogne og master inden for en radius af 300 meter fra skoven.

Projektområdet ligger i landzone og etablering af nye anlæg vil derfor forudsætte en landzonetilladelse.

Miljøvurdering

Biologisk mangfoldighed

Opgravningen af de to eksisterende bassiner vil give søerne større volumen end tidligere. Den større volumen i søerne vurderes ikke at have væsentlig indflydelse på den biologiske mangfoldighed i området, da bassinernes tilstand ikke ændres væsentligt.

Etableringen af en rørskov og vandbremse vil skabe nye levevilkår for en række dyre og plantearter og den biologiske mangfoldighed vil blive gavnnet positivt af tiltaget. Ændringen i den biologiske mangfoldighed vil gavnnes lokalt i området, men vurderes ikke at være væsentlig, da området er relativt lille.

Vand/spildevand

På baggrund af planens tiltag, med at opgrave to eksisterende bassiner og etablere en rørskov og en vandbremse, forventes det, at de hydrologiske forhold ændres. De eksisterende bassiner vil få en større kapacitet end tidligere og den projekterede rørskov vil generelt skabe vådere jordbundsforhold på det nuværende markareal. Opgravningen af eksisterende bassiner vurderes ikke at have en væsentlig indvirkning på de hydrologiske forhold. Etableringen af rørskov og en vandbremse vurderes, at kunne ændre hydrologiske forhold lokalt, dog ikke væsentligt, i området da området omdannes fra landbrugsjord til rørskov.

Yderligere forventes det, at tiltagene kan medføre øget kvælstofoptagelse af spildevand fra området og derved reducere udledningen til recipienten. Dog vurderes dette ikke at være væsentligt.

Arealanvendelse

Arealanvendelsen vil ikke blive påvirket væsentligt af udgravningen af de eksisterende bassiner, da de i forvejen er udlagt som søer.

Etableringen af en rørskov med vandbremse på marken vil lokalt ændre arealanvendelsen da arealet på nuværende tidspunkt er landbrugsareal. Etableringen af en rørskov vil betyde at landbrugsjorden inddrages til et andet formål end planteavl og arealanvendelsen ændres derved lokalt, dog ikke væsentligt.

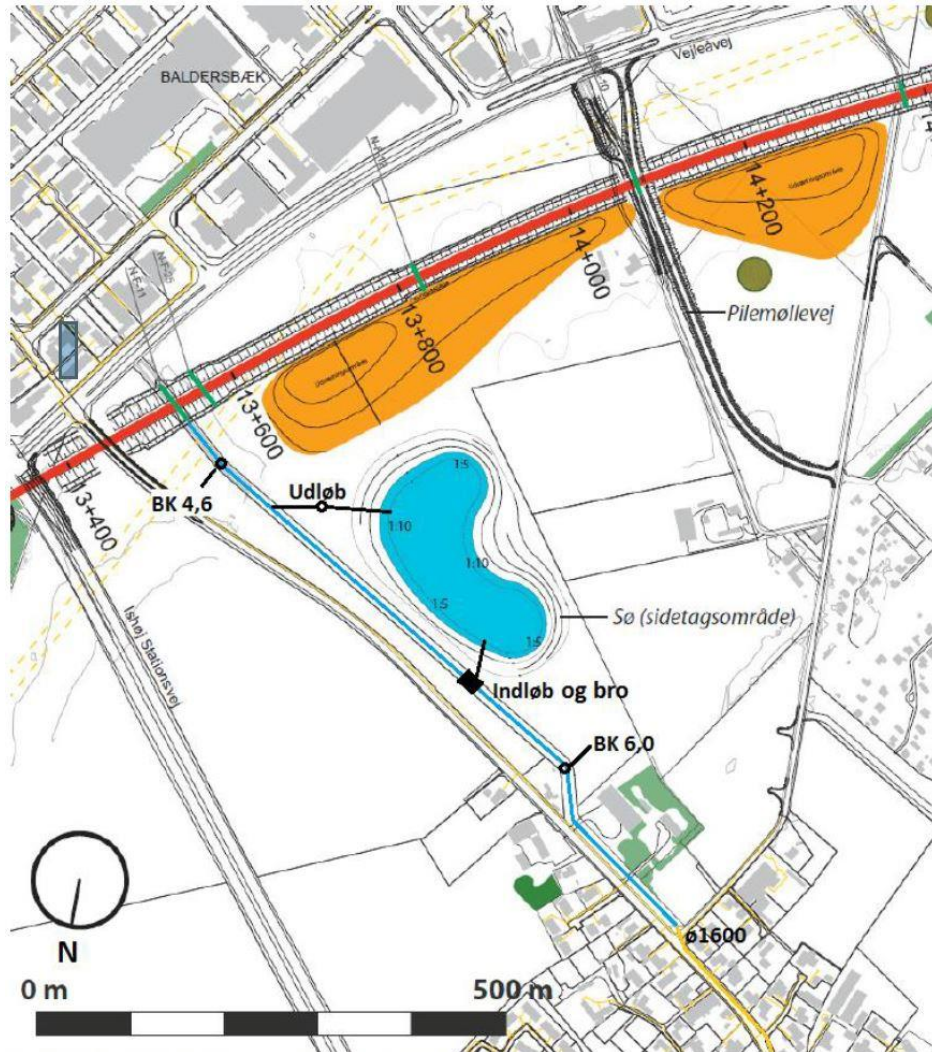
Landskab og jordbund

Udgravningen af de to eksisterende bassiner vurderes ikke at ændre de landskabelige værdier væsentligt, da de allerede er udlagt som § 3 søer.

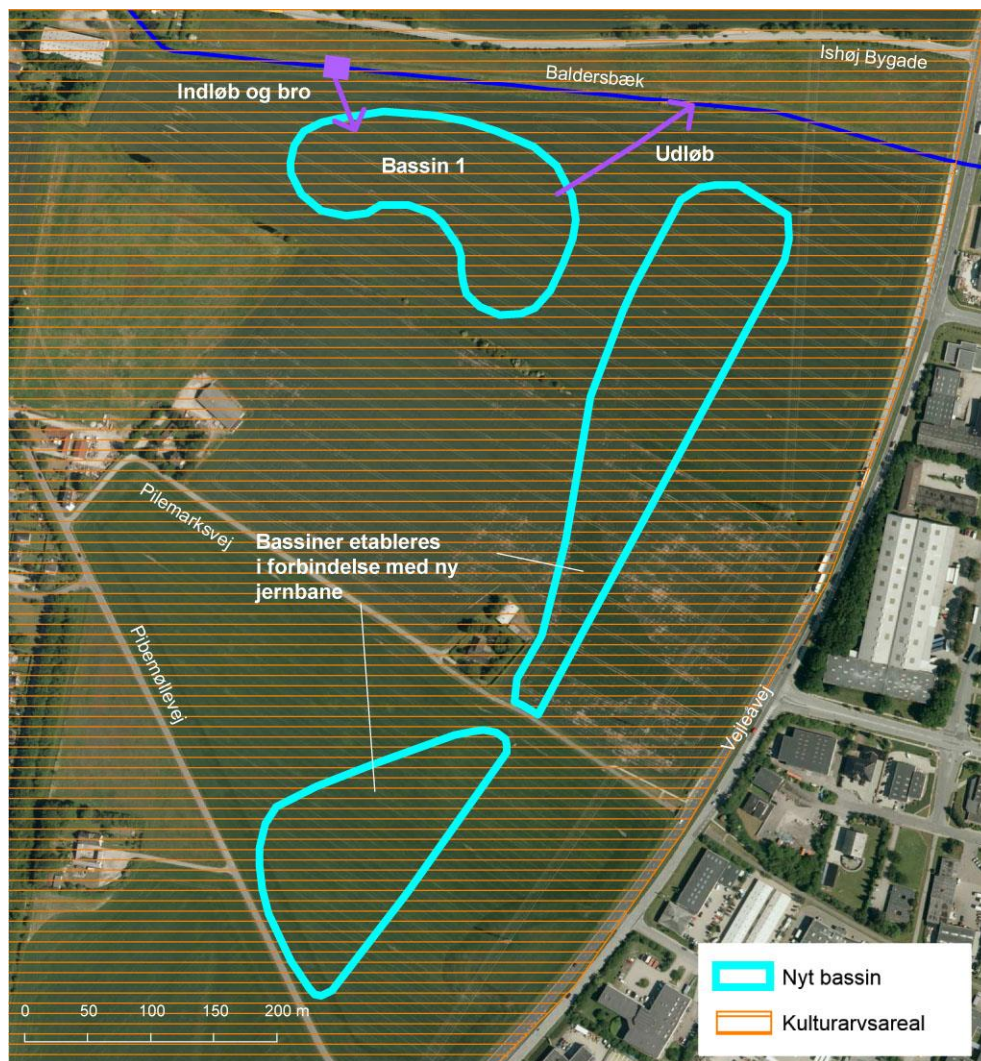
Udformningen på rørskoven kan påvirke de landskabelige værdier. Projektområdet for rørskoven er beliggende op til skoven og vil kun være synlig fra den nord og østlige side, hvor skoven er i baggrunden. Da det øvrige markareal stadig vil være synligt foran, vurderes rørskoven ikke at have væsentlig indvirkning på de landskabelige værdier.

4.1.2 Etablering af spildevandstekniske anlæg øst for Ishøj Landsby

Ishøj Forsyning forventer at etablere et eller flere spildevandstekniske anlæg på dele af markarealet (Se Figur 4) øst for Ishøj Landsby. Bassinerne forventes at beslaglægge otte ha. landareal.



Figur 4 Det spildevandstekniske regnvandsbassin der skal anlægges mellem Ishøj og Ishøj Landsby som det er illustreret i spildevandsplanen



DDOlund 2012, copyright COWI

Figur 5 Det arealmæssige indhold og de projekterede spildevandstekniske anlæg der udgør op mod 8 ha.

Forudsætninger

Området hvor det spildevandstekniske vandløb er planlagt ligger mellem Ishøj og Ishøj landsby. Der er ingen umiddelbare fredninger eller beskyttelseslinjer i området, men hele området er udpeget som kulturarvsareal. Området ligger i landzone og bygningsmæssige ændringer eller tekniske anlæg vil kræve en landzonetilladelse.

Miljøvurdering

Biologisk mangfoldighed

Da området på nuværende tidspunkt er landbrugsareal og området ikke indeholder arealer med naturmæssige interesser forventes den biologiske mangfoldighed at blive gavnet ved etablering af spildevandstekniske anlæg næsten uanset udformningen.

Udformningen af anlægget kan få betydning for indvirkningen på den biologiske mangfoldighed. Etableres anlægget eksempelvis som betonanlæg, vil det ikke gavne den biologiske mangfoldighed i samme grad, som hvis det anlægges som "naturlige" søer/vådområder. Hvis det sidste er tilfældet vurderes den biologiske

mangfoldighed at blive forbedret væsentligt af tiltaget, da der herved skabes op mod 8 ha ny natur som levested for en lang række dyre- og plantearter.

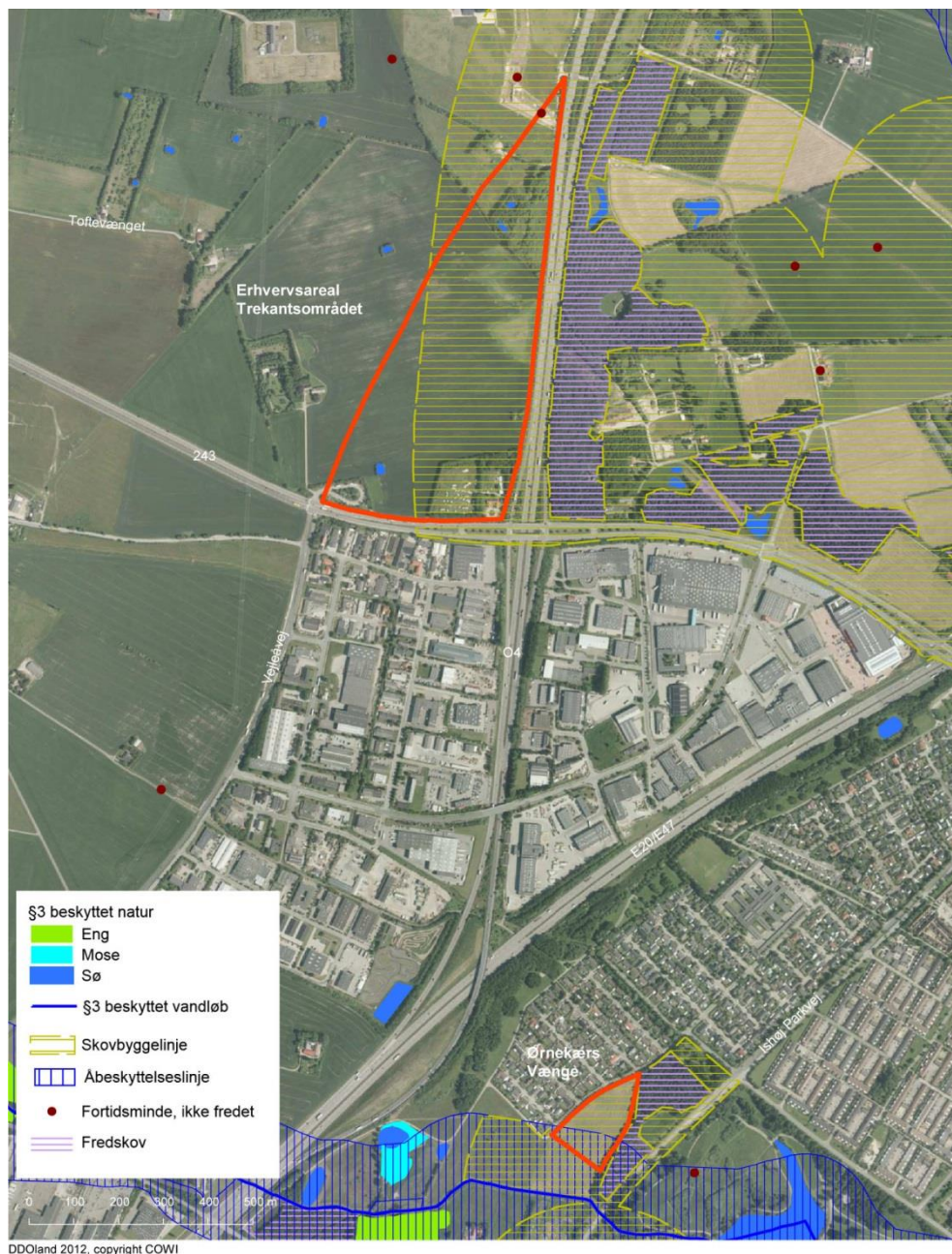
Vand/spildevand	Etablering af et eller flere spildevandstekniske anlæg der beslaglægger op til ca. otte ha vil ændre de hydrologiske forhold. Området som anlægget er projekteret på, er på nuværende tidspunkt markareal, og etableringen af et anlæg af denne størrelse kan have væsentlig indvirkning på hydrologiske forhold afhængig af udformningen på anlægget. Etableres anlægget som spildevandsanlæg kan grundvandsressourcen herved gavnnes.
Arealanvendelse	Etableringen af et spildevandsteknisk anlæg på otte ha i området, vil ændre den nuværende arealanvendelse. Området er på nuværende tidspunkt udlagt som landbrugsareal til planteavl, og etableringen af et spildevandsteknisk anlæg vil derfor føre til en ændring i den nuværende arealanvendelse. Da omlægningen til spildevandsteknisk anlæg fra landbrugsjord forventes at være permanent, vurderes arealanvendelsen i området at ændres væsentligt.
Landskab og jordbund	<p>Omlægning af arealet fra landbrugsareal til spildevandsteknisk anlæg vil medføre en ændring i de landskabelige værdier. Afhængig af udformningen af anlægget kan ændringen være mere eller mindre markant, men vurderes uanset at medføre en ændring i de landskabelige værdier.</p> <p>Jordbundsforholdene vil påvirkes i et vist omfang ved etablering af et spildevandsteknisk anlæg, men denne indvirkning kan ikke vurderes nærmere før en mere konkret udformning på anlægget er fastlagt.</p>

4.1.3 Erhvervsområdet Wintersminde og boligområdet Ørnekers Vænge

Ifølge forslaget til Ishøj Kommuneplan 2014 og Fingerplan 2013 forventes det, at der etableres nye arealer til erhverv og bolig (se Figur 6). Det vurderes, at Ishøj Forsynings regnvandssystem ikke kan håndtere en øget afstrømning fra disse oplande, da udbygning af oplandene vil belaste det eksisterende industriområde samt Tranegilde Landsby.

Såfremt arealerne omlægges skal afløbstallet for hvert af de to oplande til forsynings system derfor begrænses til den naturlige afstrømning, som vurderes til 0,5 l/s/ha. Den resterende mængde vand skal tilbageholdes i oplandet, f.eks. ved etablering af regnvandsbassin. Overfladevand fra veje skal før udløb til offentligt system passere sandfang og olieudskiller. Således kan muligheden for udlæg af områderne til erhverv og boliger få indflydelse på miljøvurderingen af spildevandsplanen og er derfor inddraget.

Udpegningen indeholder endnu et muligt areal til byudvikling. Da området allerede er bebygget, vurderes ændringen til ny bebyggelse ikke at ændre afledningsforholdene væsentligt. Derfor indgår dette område ikke i miljøvurderingen.



Figur 6 Planforhold i de to mulige områder som vurderes i denne plan

Forudsætninger

Omlægning til erhvervs- og boligområder i de to områder vil indebære byggeri indenfor åbeskyttelseslinje og skovbyggelinje. Skovbyggelinjen skal sikre udsynet til skovene og bevare skovbrynene som værdifulde levesteder for plante og dyreliv. Derfor må der ikke placeres f.eks. bygninger, skure, campingvogne og master inden for en radius af 300 meter fra skoven.

Åbeskyttelseslinjen dækker en zone på 150 meter på hver side af vandløbet fra vandløbets øverste kant. I beskyttelseszonen må ikke placeres bygninger, skure, campingvogne eller master eller ændres i tilstanden i terrænet eller foretages tilplantning. Såfremt sådanne tiltag skal gennemføres skal der søges om dispensation hertil eller gives mulighed herfor i forbindelse med lokalplanlægning. Dette er især

relevant, såfremt der skal etableres vådområder, forsinkelsesbassiner eller andet indenfor zonen. Wintersminde indeholder tre § 3 områder som skal respekteres ved eventuel bebyggelse af området.

Miljøvurdering

Biologisk mangfoldighed

Den øgede regn- og spildevandsafledning fra området vurderes ikke at påvirke den biologiske mangfoldighed. Såfremt der skal etableres regnvandsbassiner eller andre tekniske anlæg til rensning af vand, vurderes disse ikke at have væsentlig indflydelse på den biologiske mangfoldighed, flora eller fauna.

Vand/spildevand

Kun i erhversområdet Wintersminde findes vådområder (tre § 3 søer), hvorfor det kun er i dette område en evt. påvirkning vil kunne finde sted. Påvirkningen er afhængig af udformningen af erhversområdet og afhængig af om de forbliver, hvor de er, eller om de skal etableres andre steder.

Afledningen af spildevand fra de nye bolig- og erhversområder kan fremtidig have konsekvenser for de nærliggende søer, vandløb og lavbundsarealer. For at eksisterende kloakledninger ikke skal belastes unødigt af en øget afstrømning, kan det betyde at eventuelle vådområder skal etableres. Dog kan fremtidige hydrologiske forhold ikke vurderes før mere konkrete tiltag er fastlagt. Dette skal også ses i forbindelse med planens målsætning 6 og 7 om ”Uvedkommende vand skal reduceres” og ”Mest muligt vand håndteres lokalt inden det ledes til regnvandssystem”.

Arealanvendelse

Arealanvendelsen i Trekantsområdet er på nuværende tidspunkt præget af landbrugsarealer, en privatejendom og en lille andel grønt område. Området ved Ørne-kærs Vænge består af landbrugsjord. Ved eventuel etablering af regnvandsbassiner eller andre regnvandsløsninger kan arealanvendelsen ændres. Dog vurderes et anlæg til rensning af regnvand at medføre mindre indvirkning på arealanvendelsen i områderne da anlæggene kun vil beslaglægge begrænsede arealer.

Landskab og jordbund

Ændringen af landbrugsjord til erhversområde vil have konsekvenser for behovet for afledning af spildevand. Da der på nuværende tidspunkt kun er en enkelt bolig i Trekantsområdet, vil omlægningen til erhversområde betyde en væsentligt ændret behov. Om det ændrede behov for afledning får væsentlig indvirkning på de landskabelige værdier er derimod tvivlsomt.

Omlægningen af området kan betyde at der skal etableres spildevandstekniske anlæg som regnvandsbassiner eller andre vandrensningsløsninger. Dette kan have indvirkning på landskabet og jordbundsforhold, men da omfanget endnu ikke er kendt, er det vanskeligt at komme med nærmere vurderinger af indvirkningerne.

4.2 Opsamling – vurdering af kumulerede påvirkninger på miljøfaktorer

4.2.1 Flora, fauna og biologisk mangfoldighed

Etablering af nye vådområder vil gavne den biologiske mangfoldighed i områderne. De spildevandstekniske anlæg samt den foreslåede rørskov vil skabe ny natur,

som kan være grundlaget for nye levesteder for flere dyre- og plantearter end tidligere. Udgravningen af de eksisterende § 3 søer vurderes ikke at medføre væsentlige virkninger.

4.2.2 Landskabelig værdi og jordbundsforhold

Landskabeligt set vil udgravningen med henblik på forøgelse af eksisterende § 3 områder ikke medføre væsentlige ændringer da områderne allerede er udlagt som § 3. Dette er bl.a. begrundet i at jordbundsforholdene ikke ændres væsentligt. Etableringen af spildevandstekniske anlæg der beslaglægger op til otte ha vurderes derimod at påvirke landskabet væsentligt, anvendelsen og oplevelsen af arealerne ændres fra at være landbrugsarealer til vådområder eller søer/bassiner med vand.

4.2.3 Vand

De hydrologiske forhold vil ændres på baggrund af tiltagene. Opgravning af eksisterende bassiner vurderes ikke at have væsentlig indvirkning på miljøet da disse allerede er udlagt som søer, men nu kun får større kapacitet. Etablering af et eller flere spildevandstekniske anlæg, der udgør op til otte ha vurderes derimod at have væsentlige indflydelse på hydrologiske forhold afhængig af udformningen, da disse områder på nuværende tidspunkt formentlig er drænet? Hvis anlægget etableres som nedsivningsanlæg eller naturlig sø vil grundvandsdannelsen også styrkes. Etablering af rørskoven med vandbremse vil ændre de hydrologiske forhold lokalt, men vurderes ikke at medføre væsentlig ændring af de hydrologiske forhold. I Trekantsområdet og Ørnekærs Vænge kan hydrologiske forhold blive påvirket af afstrømning fra overfladen og muligvis føre til mindsket nedsivning til grundvandet. Det vurderes dog at denne virkning vil være begrænset.

4.2.4 Arealanvendelse

Arealanvendelsen vurderes at blive påvirket væsentligt i områder, hvor der etableres spildevandstekniske anlæg. Der ud over vil der forekomme en mindre lokal ændring i området hvor rørskoven etableres. Arealanvendelsen vurderes ikke at blive ændret væsentligt i området hvor § 3 søerne udgraves, da de i forvejen er udpeget som § 3 søer.

4.2.5 Samlet vurdering – miljømålsætninger

Det skal også sikres, at spildevandsplanens indhold ikke er i strid med andre planer, målsætninger eller indsatsprogrammer i forhold til de miljømålsætninger der er kortlagt i forbindelse med afgrænsningen. Dette er vurderet i nedenstående tabel.

Tabel 2 Relevante miljømålsætninger, der er indgået i afgrænsningen af miljøvurderingen.

Emne	Målsætninger	Påvirkning
Nationale vandområder	<p>Målsætninger som fremsat i Bekendtgørelse af Lov om miljømål, mv. for vandforekomster og internationale naturbeskyttelsesområder (Miljømålsloven LBK 932 af 25. september 2009).</p> <p>Målsætning som fremsat i vandrammedirektivet om, at der i 2015 skal være opnået en god økologisk tilstand for alt overfladevand. Vandrammedirektivet definerer målet som en kun mindre afvigelse fra den i princippet uberørte tilstand.</p> <p>Lov om Miljøskade betyder, at man ikke må gennemføre planer eller projekter, der skader vandområderne, så disse hindres i at opnå god økologisk tilstand.</p>	Neutral
Nationale naturområder samt naturtyper og arter	<p>Målsætninger som fremsat i Bekendtgørelse af Lov om miljømål, mv. for vandforekomster og internationale naturbeskyttelsesområder (miljømålsloven) LBK 932 af 25. september 2009.</p> <p>Målsætninger for Natura 2000 områder som fremsat i de statslige naturplaner, som kan berøres af planen</p>	Ingen indvirkning eller en mindre positiv indvirkning på opfyldelsen af miljømål
Grundvandsinteresser	<p>Naturstyrelsen kortlægger drikkevandsinteresser i Danmark. Grundvandskortlægningen tilkendegiver, hvor interesserne findes, og hvor det er nødvendigt med en ekstraordinær indsats for at beskytte drikkevandsressourcerne.</p> <p>Grundvandskortlægning (OSD-områder) kan medføre restriktioner i forhold til arealanvendelse.</p>	Neutral
Landsplanredegørelse	Landsplanredegørelser omhandler regeringens langsigtede tanker om den geografiske struktur i hele landet. Der skal tages hensyn til den gældende landsplanredegørelse i forbindelse med planlægning på regionalt og kommunalt plan.	I overensstemmelse
Fingerplan 2013	Landsplandirektivet udstikker rammerne for den samlede udvikling i hovedstadsområdet. Der er retningslinjer for byudvikling, byomdannelse, grønne kiler, grønne bykiler, trafikantlæg m.v. i Fingerplanen.	I overensstemmelse
Klimatilpasning	Inden udgangen af 2013 skal landets kommuner have udarbejdet en plan for tiltag inden for klimatilpasning. Planen kan udarbejdes som en del af Kommuneplan 2013 eller som en selvstændig plan.	I overensstemmelse

4.3 0-alternativet

Såfremt forslaget til Spildevandsplanen 2013-2022 for Ishøj Kommune ikke vedtages, vil de ovenfor beskrevne miljøpåvirkninger ikke være relevante. Omvendt vil det også betyde at tiltagene omkring spildevand ikke realiseres som skal være med til at mindske risikoen for lokale oversvømmelser i perioder med kraftigt nedbør.

Tiltagene vil i et vist omfang have en naturfremmende og -forskønnende effekt som ej heller gennemføres.

0-alternativet til gennemførelse af tiltag gennem virkemidlerne fra spildevandsplanen vil betyde, at der ikke fremtidigt er fastlagt målsætninger for fremtidig håndtering af spildevand.

5 Overvågning af miljøfaktorer

Spildevandsplanens tiltag og projekter forventes ikke at kunne påvirke miljøet væsentligt ud over den arealbeslaglæggelse som de spildevandstekniske anlæg vil føre til. Overvågningen af denne indvirkning er ikke nødvendig, da indvirkningen etableres og færdiggøres i forbindelse med arealbeslaglæggelsen ved anlæggenes gennemførelse.

Projekterne omkring etablering af spildevandstekniske anlæg, rørskov og udgravning af eksisterende § 3 områder forventes at have positive effekter på miljøet i form af øget kvælstofoptagelse, forbedrede vilkår for flora og fauna og rensning af spildvand.

Der forventes derfor ikke at være behov for at etablere et særskilt program til overvågning af planens indvirkninger på miljøet.