

Ishøj Kommune

Statistik over dagtilbudspladser

Maj 2017

Center for Dagtilbud og Skoler
Maj 2017

Indhold

1. Indledning	2
2. Udviklingen i antallet af børn i kommunens dagtilbud	3
3. Ventelisteopgørelse for dagtilbudspladser – maj 2017	4

1. Indledning

Børne- og Undervisningsudvalget besluttede på mødet den 19. oktober 2015, at pladssituationen i kommunens dagtilbud fremover behandles i udvalget på møderne i februar, maj og oktober.

Formålet med statistikken over dagtilbudspladser er at skabe overblik over udviklingen samt behovet for pladser i kommunens dagtilbud.

Statistikken over dagtilbudspladser suppleres med en egentlig dagtilbudsprognose som ligeledes fremlægges på Børne- og Undervisningsudvalgets dagsorden i maj måned, således at prognosens beregninger kan indgå i budgetlægningen. Prognosen udarbejdes på baggrund af kommunens befolkningsprognose, som blev vedtaget af Byrådet i april.

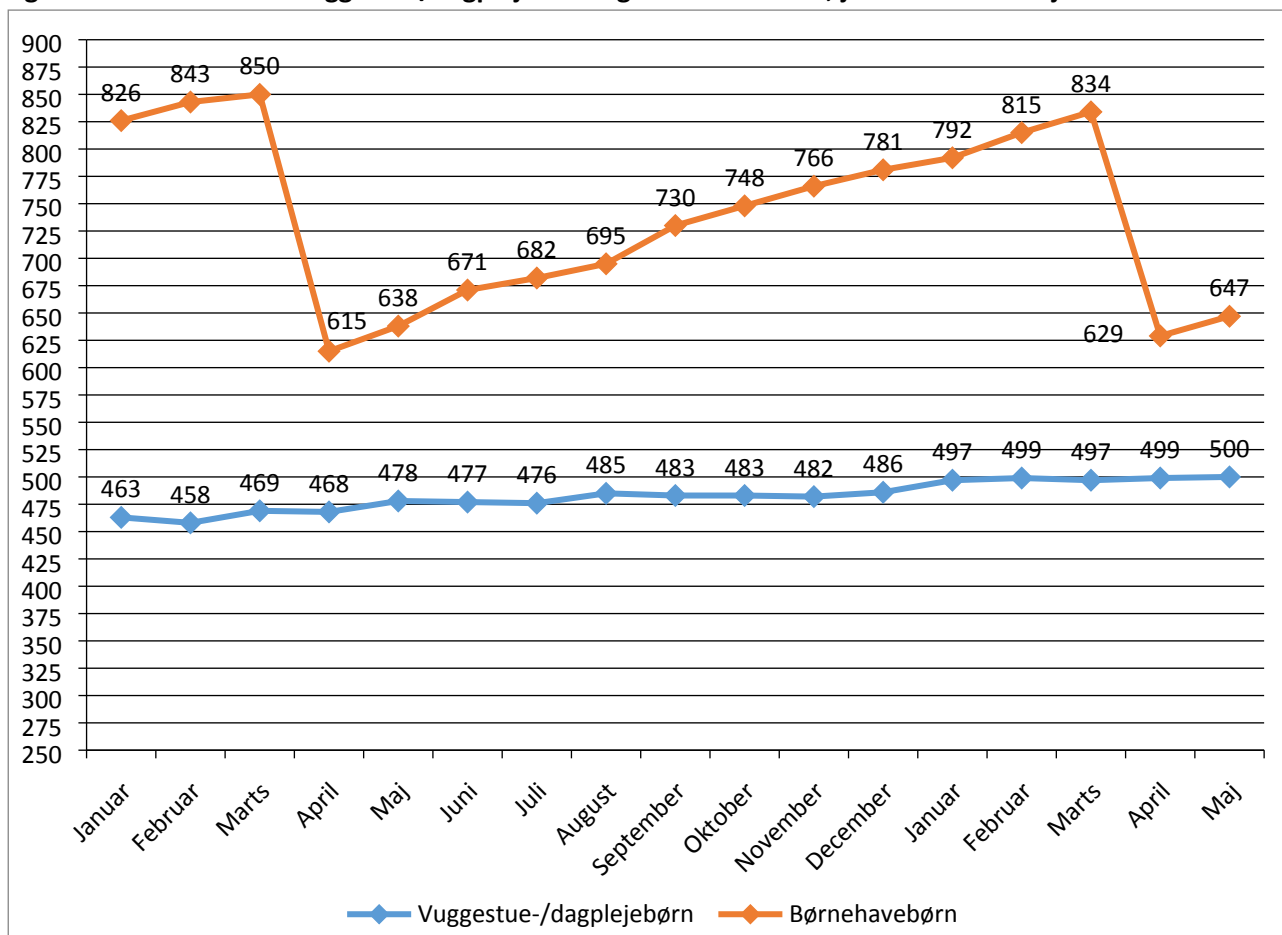
Normeringen for kommunens dagtilbud bliver fastlagt årligt i forbindelse med budgetlægningen. Normeringen fastlægges som et årligt gennemsnitligt antal pladser. Normeringen for 2017 er fastlagt til 434 vuggestuepladser, 60 dagplejepladser og 746 børnehavepladser, herunder 12 specialbørnehavepladser.

For at skabe fleksibilitet i pladsudnyttelsen mellem vuggestue- og børnehavepladser omregnes vuggestue- og børnehavenormeringen til en enhedsnormering. En børnehaveplads svarer til 1 enhed mens en vuggestueplads tæller 1,826 enheder. Som eksempel vil der i en tænkt institution med 100 enheder være plads til 100 børnehavebørn eller 55 vuggestuebørn.

2. Udviklingen i antallet af børn i kommunens dagtilbud

I figur 1 fremgår udviklingen i antallet af henholdsvis vuggestue-/dagplejebørn og børnehavebørn for hver måned i perioden januar 2016 til maj 2017.

Figur 1. Antallet af hhv. vuggestue/dagplejebørn og børnehavebørn, januar 2016 – maj 2017



Det fremgår af figuren, at der er indskrevet 22 vuggestuebørn flere i maj 2017 sammenlignet med samme måned sidste år. Der er indskrevet 9 børnehavebørn flere i maj 2017 i forhold til maj 2016.

Det bemærkes, at antallet af vuggestue-/dagplejebørn i maj måned ligger 6 børn over normeringen. Ifølge Dagtilbudsprognosen 2017 – 2024 vil det gennemsnitlige antal vuggestuebørn i 2017 være 498 børn, dvs. 4 over normeringen. Det gennemsnitlige antal børnehavebørn i 2017 vil ifølge dagtilbudsprognosen ende med at være 10 børn under normeringen.

3. Ventelisteopgørelse for dagtilbudspladser – maj 2017

I kapitel 3 følges antallet af indskrevne børn sammenholdt med normeringen samt ventelisten til kommunens dagtilbud. Opgørelsen er lavet pr. den 1. i den aktuelle måned.

Belægning pr. 1. maj 2017

Institutionsnavn	Normering		Indmeldte		Difference normering vs. indmeldte	
	Vuggestue /dagpleje	Børnehave	Vuggestue /dagpleje	Børnehave	Vuggestue /dagpleje	Børnehave
Dagplejen	60		56		4	
Bøgely	51	93	47	87	4	6
Elverhøj	46	65	50	54	-4	11
Femkanten	26	50	30	39	-4	11
Firkløveren	48	87	46	74	2	13
Piletræet	46	81	52	62	-6	19
Piletræets specialgruppe		12		12		0
Regnbuen	38	79	38	66	0	13
Troldebo	35	45	38	44	-3	1
Trækronerne	72	114	74	100	-2	14
Tvillingehuset	36	54	35	55	1	-1
Ørnebo	36	54	34	54	2	0
I alt	494	734	500	647	-6	87

Venteliste i 2017 opgjort 1. maj 2017

Børn, som ikke har en plads i dagtilbud

	Vuggestue/dagpleje	Børnehave	I alt
Samlet antal børn på ventelisten i 2017	168	11	179
Antal børn på ventelisten, med pasningsgaranti i 2017	164	3	167

Børn, som har en plads i dagtilbud

	Dagpleje/vuggestue	Børnehave	I alt
Antal børn, som ønsker at flytte til en anden institution	15	29	44