

BEFOLKNINGSPROGNOSE FOR ISHØJ KOMMUNE

2016 - 2023



Indhold

1. Indledning	3
2. Sammenfatning	3
3. Historisk overblik	4
3.1 Prognose vs. faktiske indbyggertal pr. 1.1.2016.....	4
3.2 Tilbageblik i perioden 2010-2016.....	4
4. Forudsætninger i OPUS Simulering Befolkning	10
4.1 Arbejdskraftopland.....	10
4.2 Forblivelsesrater.....	11
4.3 Distrikter	12
4.4 Boligbyggerier	13
4.5 Fødselshyppighed.....	14
4.6 Dødelighed.....	14
5. Befolkningsprognose 2016 – 2023	15
5.1 Den aldersopdelte befolkningsprognose	15
5.2 Udvikling i Ishøj Kommunes distrikter	18

1. Indledning

Stabscenter Økonomi udarbejder hvert år Befolkningsprognose for Ishøj Kommune med udgangspunkt i KMD's prognosemodel Opus Simulering Befolkning.

Befolkningsprognosen anvendes som udgangspunkt til udarbejdelsen af sektorprognoser på skole-, dagtilbuds- og ældreområdet, og til beregning af kommunens indtægtsbudgettering.

De fire første år i prognosen udgør også en del af grundlaget for udarbejdelsen af kommunens budgetrammer, som i år vedrører budgetrammerne for 2017-2020.

Befolkningsprognosen er baseret på en række konkrete forudsætninger, hvor der er sandsynlighed for, at de ændres over tid. Dette betyder, at usikkerheden i prognosen vokser med længden af tidshorizonten.

I nærværende notat præsenteres Befolkningsprognose for Ishøj Kommune 2016- 2023.

Ved læsning af tabellerne skal opmærksomheden henledes på, at alle årstal refererer til den 1. januar. Dvs. et befolkningstal i 2016 angiver statusbefolkningen pr. 1. januar 2016.

2. Sammenfatning

I perioden fra 1. januar 2016 til 1. januar 2023 kan Ishøj Kommune ifølge den udarbejdede prognose forvente, at befolkningstallet fortsat er stigende. I år 2023 forventes således 23.652 personer i kommunen mod 22.358 i år 2016 – en stigning på 1.294 personer, svarende til 5,8 pct.

Befolkningsudviklingen er positiv igennem hele prognoseperioden i fire ud af fem distrikter i Ishøj Kommune. Dog estimeres befolkningstallet til at falde på Gildbro. Andelen af befolkningen i dette distrikt estimeres til at falde fra at udgøre 25 pct. af hele befolkningen til at udgøre 22 pct.

Tabellen herunder viser den estimerede udvikling på de forskellige distrikter samt samlet for hele kommunen.

Tabel 1 Befolkningsudvikling fordelt på distrikter (2016 - 2023)

	2016	2017	2018	2019	2020	2021	2022	2023
Gildbro distrikt	5.489	5.481	5.461	5.433	5.405	5.374	5.340	5.303
Ishøj distrikt	1.702	1.689	1.779	1.796	1.818	1.845	1.875	1.911
Strandgårds distrikt	5.968	6.011	6.082	6.481	6.503	6.523	6.540	6.555
Vejlebro distrikt	5.880	6.075	6.143	6.201	6.257	6.310	6.358	6.402
Vibeholm distrikt	3.320	3.344	3.366	3.386	3.409	3.433	3.457	3.481
Samlet resultat	22.358	22.600	22.831	23.297	23.391	23.484	23.571	23.652

Kilde: Befolkningsprognose for Ishøj Kommune 2016 – 2023, udarbejdet i KMD OPUS Befolkning

Den samlede prognose viser, at alle aldersgrupper er stigende hvorimod aldersgruppen 16 – 24 årige estimeres at falde i hele prognoseperioden.

3. Historisk overblik

Danmarks samlede befolkningstilvækst i 2015 var på 0,8 pct. Befolkningstallet i Ishøj Kommune voksede med det dobbelte, nemlig 1,6 pct. Det er en forholdsvis pæn stigning og alligevel en opbremsning i forhold til både 2013 og 2014, hvor stigningen var særlig høj, hhv. 1,9 pct. og 2,2 pct.

3.1 Prognose vs. faktiske indbyggertal pr. 1.1.2016

Befolkningstallet pr. 1. januar 2016 er 12 borgere højere end forventet ved Befolkningsprognose for Ishøj Kommune 2015 – 2022. Dette svarer til en afvigelse på ca. 0,05 pct.

Tabel 2 Prognose 2016 i forhold til det faktiske indbyggertal pr. 1.1. 2016

Aldersgrupper	Prognose 2016	Faktisk 1.1.2016	Afvigelse (pers.)	Afvigelse (pct.)
0 årige	269	289	20	6,92
1 – 2 årige	575	567	-8	-1,41
3 – 6 årige	1.154	1.158	4	0,35
7 – 16 årige	2.781	2.793	12	0,43
17 – 24 årige	2.444	2.471	27	1,09
25 – 64 årige	11.640	11.621	-19	-0,16
65 - 79 årige	2.957	2.941	-16	-0,54
80+ årige	525	518	-7	-1,35
I alt	22.346	22.358	12	0,05

Kilde: Ishøj Kommunes Befolkningsprognose 2015 – 2022 og statistikbanken.dk

Prognosen har således ”ramt plet” samlet set i forhold til det faktiske resultat. Dog med afvigelser inden for de forskellige aldersgrupper. F.eks. var der 20 flere 0 årige end forudset, og 23 færre 65+ årige end det forudsete.

3.2 Tilbageblik i perioden 2010-2016

Hvis der var det samme udviklingsmønster for de forskellige aldersgrupper kunne afvigelsen minimeres, men Tabel 2 samt Figur 1 viser, at aldersgrupperne udvikler sig forskelligt fra år til år.

Der har været en uafbrudt stigning i indbyggertallet de sidste 7 år (siden 2010) i Ishøj Kommune, hvor der i alt er kommet 1.753 nye borgere, svarende til en vækst på 8,5 pct.

Tabel 3 Befolkningstilvækst (2010 - 2016)

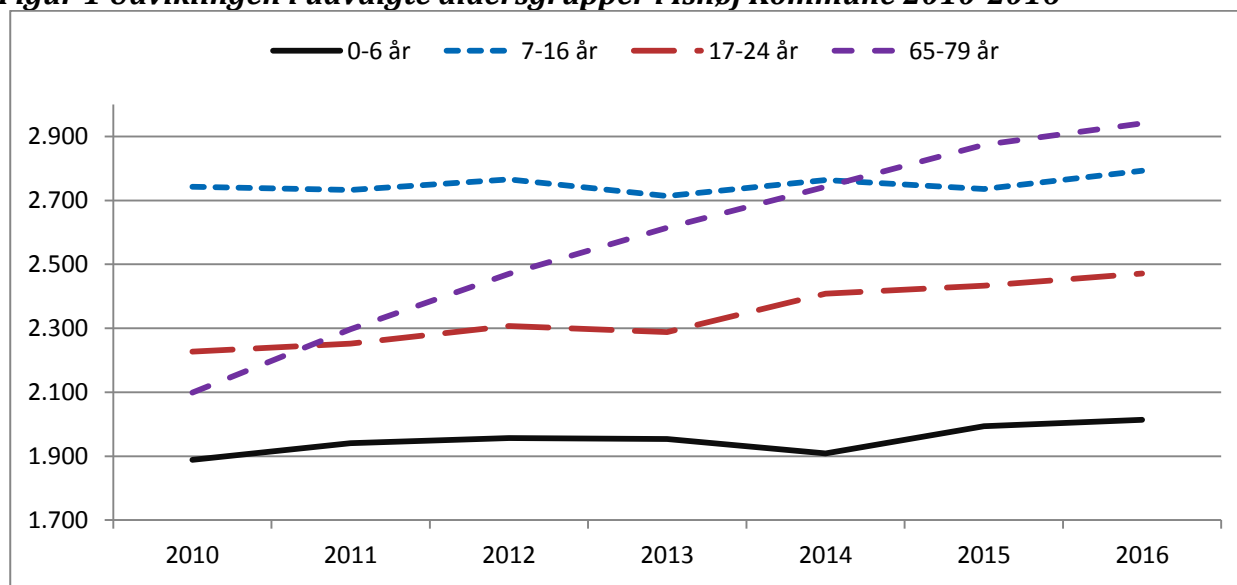
	2010	2016	Befolkningstilvækst (pers.)	Befolkningstilvækst (pct.)
0-6 år	1.889	2.014	125	6,6
7-16 år	2.743	2.793	50	1,8
17-24 år	2.227	2.471	244	11,0
25-64 år	11.220	11.621	401	3,6
65-79 år	2.099	2.941	842	40,1
80+ år	427	518	91	21,3
I alt	20.605	22.358	1.753	8,5

Kilde: www.statistikbanken.dk

Især i løbet af 2013 og 2014¹ (tilvækst med hhv. 430 og 501 person) oplevede kommunen en ualmindelig høj befolkningstilvækst og nåede 22.000 indbyggere.

Mens børn og unge (7-16 årige) er steget med knap 1,8 pct., er gruppen af de ”yngre ældre” (65–79 årige) vokset med hele 40,1 pct.

Figur 1 Udviklingen i udvalgte aldersgrupper i Ishøj Kommune 2010-2016



Kilde: www.statistikbanken.dk

Den erhvervsdygtige aldersgruppe (25–64 årige) har i ovenstående periode haft en rimelig stabil udvikling på 3,6 pct. hvorimod antallet af 80+ årige i perioden 2010 – 2016 er steget med 21,3 pct.

Befolkningsudviklingen afhænger som bekendt af fødsler, til- og fraflytninger, ind- og udvandring samt dødsfald.

Antallet af 0-årige afhænger selvfølgelig hovedsageligt af fødselstal, men også af flytning og ind- og udvandring. Mht. fødselstal, opererer prognosemodellen med 10 års historiske fertilitetskvote, med størst vægt på de seneste år.

Tabellen herunder viser udviklingen i antal fødsler og fertilitet i perioden 2010 – 2015. I perioden 2011 - 2013 har fertiliteten været særlig lav både i Ishøj kommune og på landsplan, derfor var modellens skøn 20 0-årige lavere end det faktiske resultat pr. 1. januar 2016.

Tabel 4 Udviklingen i fødselstal i Ishøj Kommune (2010 – 2015)

	2010	2011	2012	2013	2014	2015
Antal fødsler	282	253	255	244	282	297
Fertilitet	2,05	1,83	1,86	1,77	1,94	1,98

Kilde: statistikbanken.dk

¹ 2014 var også et atypisk år, da der var ca. 170 logiværts erklæringer i Ishøj Kommune. Flere unge flyttede hjem til forældrene i forbindelse med kontanthjælpsreformen.

Fødselstallet generelt i Danmark er steget efter 2013, hvilket gør at 2013 fortsat er året med lavest antal fødte siden 1986.

Tabel 5 viser at, det især er nettoindvandringen, der skaber befolkningsvækst i 2015. Men både fødselsoverskud og nettotilflytning bidrager også positivt. Nettotilflytningen er noget lavere i 2015, end den var i 2013 og 2014. Tallene for levendefødte, døde, fraflyttede og indvandrede er rekordhøje både i absolutte og i procentvise tal.

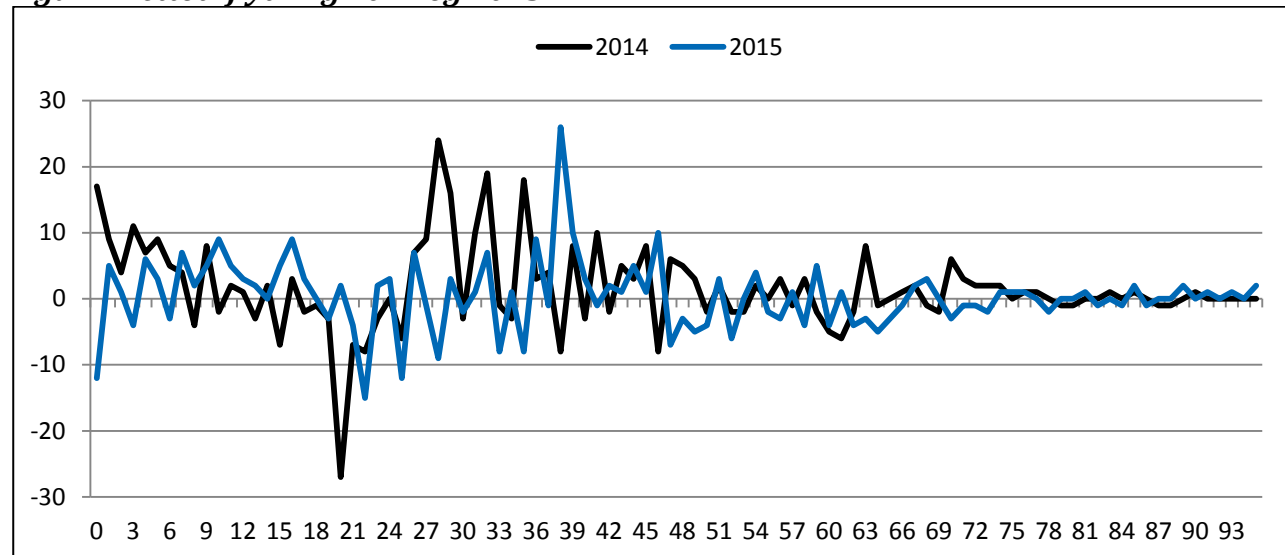
Tabel 5 Befolkningsbevægelser 2011-2015

	2011	2012	2013	2014	2015
Levendefødte	253	255	244	282	297
Døde	170	176	148	141	204
Fødselsoverskud	83	79	96	141	93
Tilflyttede	1.408	1.273	1.518	1.599	1.539
Fraflyttede	1.257	1.429	1.347	1.449	1.499
Nettotilflyttede	151	-156	171	150	40
Indvandrede	213	252	312	330	333
Udvandrede	146	143	149	120	141
Nettoindvandrede	67	109	163	210	192
Befolkningstilvækst	301	32	430	501	325
Befolkningen ultimo	21.087	21.131	21.547	22.025	22.358

Kilde: www.statistikbanken.dk

I figurerne herunder ses den aldersopdelte nettotilflytning og nettoindvandring for 2014 og 2015. Flyttemønstret aldersmæssigt kan variere fra år til år, hvilket også ses i Figur 2 herunder.

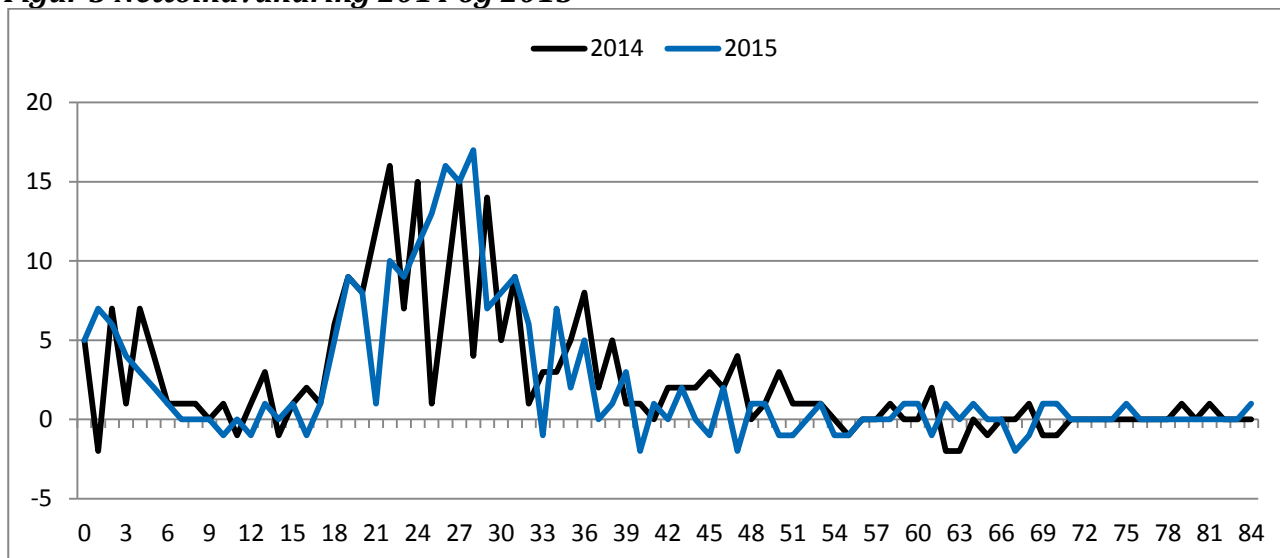
Figur 2 Nettotilflytning 2014 og 2015



Kilde: www.statistikbanken.dk

Som det kan ses af figuren herunder er det hovedsageligt 18 – 36 årige samt små børn fra 0 – 6 år, som indvandrer til kommunen.

Figur 3 Nettoindvandring 2014 og 2015



Kilde: www.statistikbanken.dk

Statistikken over døde omfatter alle dødsfald blandt personer med bopæl i Ishøj Kommune, uanset om dødsfaldet indtræffer i Ishøj, et andet sted i Danmark eller i udlandet.

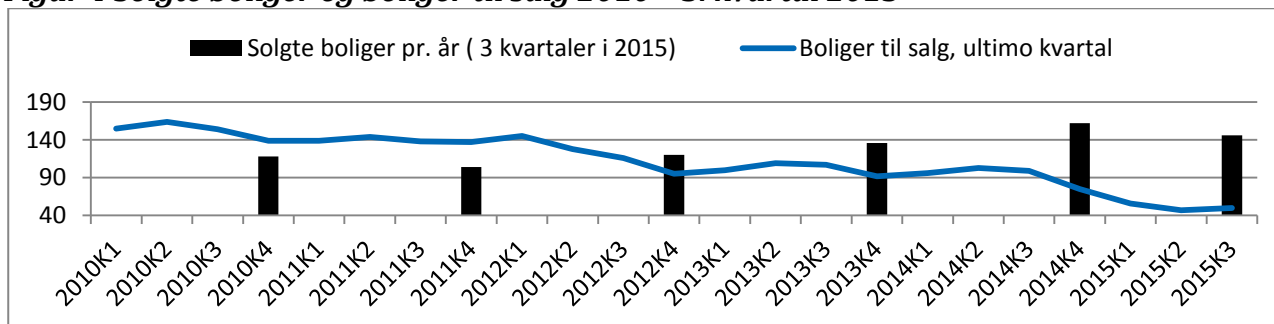
Tabel 6 Døde (2013 - 2015)

	2013	2014	2015
0 – 24 årige	1	0	1
25-64 årige	34	27	43
65 - 79 årige	64	65	92
80+ årige	49	49	68
i alt	148	141	204

Kilde: www.statistikbanken.dk

Boligmarkedet er også et element i befolkningsudviklingen i en kommune. Der er derfor set nærmere på boligmarkedet i Ishøj Kommune. Boligbestanden primo 2015 består hovedsageligt af almene boliger (49,1 pct.) og private ejerboliger (43,3 pct.). De sidste 7,6 pct. af den samlede boligmasse udgøres af private andelsboliger, offentlige boliger eller boliger ejet af aktieselskaber.

Figur 4 Solgte boliger og boliger til salg 2010 – 3. kvartal 2015



<http://www.realkrediraadet.dk/Statistikker/Boligmarkedsstatistik>

Boligsituationen primo 2016 i Ishøj Kommune er således, at alle lejeboliger er udlejet samtidig med at antallet af ejerboliger til salg i kommunen er faldet drastisk. Dette vil formentlig dæmpe befolkningstilvæksten i kommunen i løbet 2016, alt andet lige. Opadgående priser og kortere ligge tider vidner om et aktivt boligmarked, hvor der er rift om de boliger, der er til salg, og hvor køberne er villige til at betale.

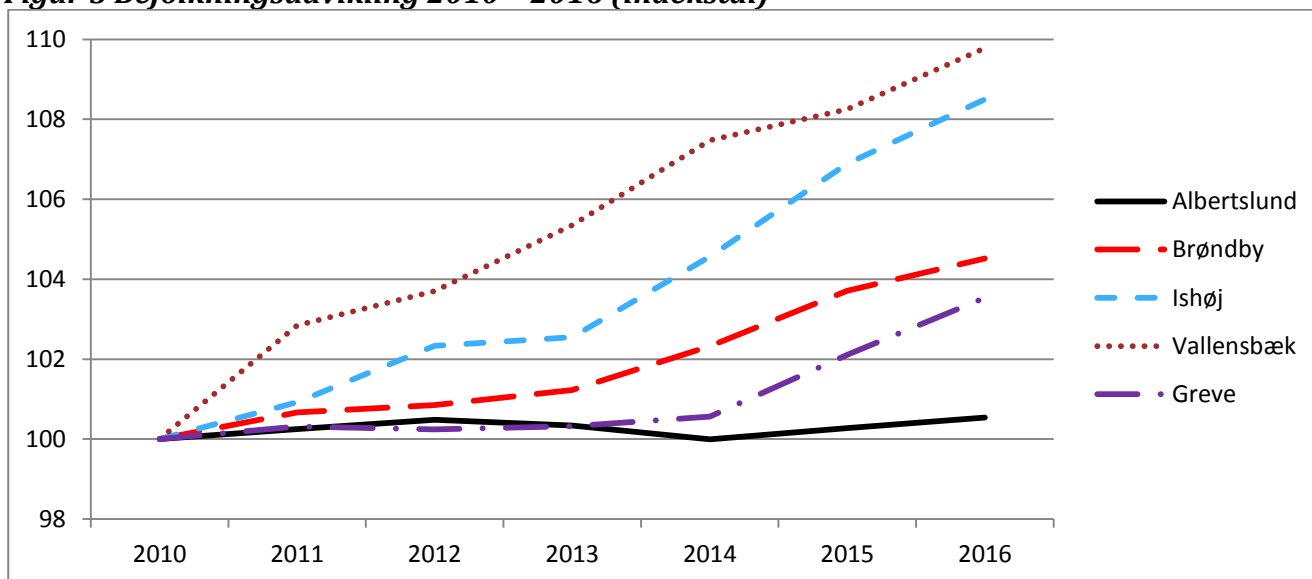
I statistikbanken.dk findes data for, hvor mange familier, der i Ishøj klassificeres som 'Topledere', 'Lønmodtagere på højeste niveau' og 'Lønmodtagere på mellem niveau'. Antallet af familier i disse grupper er steget fra 1.662 i år 2000 til 1.791 i 2014. Det er en stigning på knap 7,8 pct. Til sammenligning var stigningen i disse grupper i København på hele 50 pct. og i resten af landet på hele 25 pct.

Derimod var der en nedgang i Ishøj (ligesom i København) i de andre familietyper såsom 'Lønmodtagere på grundniveau', 'Førtidspensionister', 'Efterlønsmodtagere' og 'Kontant-hjælpsmodtagere'. Fra år 2000 til 2014 var dette faldet med 12,9 pct. Ishøj oplever således ikke kun en vækst i antallet af beboere. Der er også tale om et skift (om end langsomt) i familietyperne.

Ser man på indkomstudviklingen for boligejere versus lejere i Ishøj, er det tydeligt, at ejersiden har haft den markant stærkeste indkomstfremgang. Deres disponible indkomst er gået frem med 49 pct. fra år 2000 til 2014 (fra markant højere udgangspunkt), mens lejersidens indkomst er gået frem med 39 pct.

En indkomstfremgang på 49 pct. for boligejere i Ishøj i perioden 2000-2014 er markant, men priserne for ejerboliger er nominelt steget med knap 80 pct. i perioden. I samme periode er der dog sket et fald i renten, et skifte fra fastforrentede til variabelt forrentede lån og introduktion af afdragsfrie lån. De tre forhold kan forklare, at boligpriserne kan stige mere end indkomsterne.

Figur 5 Befolkningsudvikling 2010 - 2016 (indekstal)



Kilde: www.statistikbanken.dk

Man skal dog huske, at når alle boligejere i snit har fået en indkomstfremgang på 49 pct., dækker det over, at en del af disse boligejere er seniorer, der er gået på pension eller er ved at trappe ned i deres arbejdsliv. Derfor kan gennemsnitstallet dække over, at der er nytilkomne boligejere med en betydelig højere indkomst, der er flyttet ind.

I figuren herover sammenholdes udviklingen i befolkningstallet i Ishøj Kommune i perioden 2010 – 2016 med udviklingen i størrelsesmæssigt sammenlignelige samt nabo kommuner.

Den procentuelle udvikling i befolkningstallet i de valgte kommuner spænder fra 0,5 pct. til 9,8 pct. i løbet af de sidste seks år. Udviklingen i Albertslund Kommune er rimelig stabil i forhold til øvrige kommuner.

4. Forudsætninger i OPUS Simulering Befolkning

KMD Opus Simulering Befolkning er en del af KMD's portalløsninger, som Ishøj Kommune har anvendt siden befolkningsprognosen i 2010. Fremskrivningerne sker både for kommunen som helhed og for kommunens forskellige distrikter.

Det er vigtigt at påpege, at befolkningsprognosen leverer *et skøn* over befolkningens udvikling. Heri ligger således også, at befolkningsprognosen aldrig med sikkerhed kan forudsige radikalt ændrede trends eller økonomiske konjunkturudsving, som har betydelige indvirkninger på flyttemønstre mm.

Det er en grundlæggende antagelse i prognosemodellen, at befolkningsudviklingen i kommunerne og kommunernes distrikter i høj grad afhænger af den generelle udvikling i et større område. Det er antagelsen, at flytninger til og fra et større område (arbejdskraftoplandet) først og fremmest hænger sammen med erhvervsudviklingen og jobmulighederne i området.

I modellen kan der indarbejdes forudsætninger, som tager hensyn til lokale forhold i kommunens forskellige distrikter (nye boliger, alderssammensætning mv.).

De bagvedliggende beregningsprincipper, teoretiske antagelser og mekanismer, som danner grundlaget for prognosemodellens resultater, er baseret på statistiske statustal for historiske år, som fremkommer ved en sammenkørsel af bygnings- og boligregistret (BBR) og personregistret (P-data) samt Danmarks Statistiks befolkningsfremskrivninger for prognoseperioden.

Med henblik på fortsat at udarbejde en så retvisende befolkningsprognose som muligt for Ishøj Kommune har Stabscenter Økonomi deltaget i en konsulentdag med KMD. Her blev de forskellige faktorer og parametre i modellen diskuteret.

4.1 Arbejdskraftopland

Arbejdskraftoplandet – loft over befolkningsudviklingen indenfor en geografisk afgrænset region - dækker de kommuner, som Ishøj Kommune har en betydelig udveksling af arbejdskraft med. I modellen antages det, at bopælsskift over kommunegrænser koncentrerer inden for samme område, som der pendles. Det betyder så, at nye boliger i én kommune konkurrerer med nye boliger i hele området om tiltrækning af beboere fra andre kommuner i arbejdskraftoplandet.

Arbejdskraftoplandet afgrænses ved hjælp af pendlings- samt fra- og tilflytningsstatistik fra Danmarks Statistik og består af følgende kommuner:

Albertslund, Ballerup, Brøndby, Frederiksberg, Glostrup, Greve, Herlev, Hvidovre, Høje-Taastrup, Køge, Rødovre, Solrød og Vallensbæk.

På trods af det historiske til- og fraflytningsmønster samt pendlingsmønstret mellem Ishøj og København, er Københavns Kommune fravalgt som arbejdskraftopland i Ishøj Kommunes befolkningsprognose. Dette skyldes både en anderledes befolknings sammensætning og de omfattende boligbyggerier i København. Dette ville have en "skæv" effekt på Ishøj Kommunes prognose.

De væsentligste til- og fraflytninger i Ishøj Kommune sker til/fra nabo kommunerne Høje-Tåstrup, Vallensbæk og Greve, når der ses bort fra Københavns Kommune. Historiske boligbyggerier i arbejdskraftopland for Ishøj Kommune vedlægges dette notat som bilag.

4.2 Forblivelsesrater

Forblivelsesrate defineres som et udtryk for, hvor stor en andel af en aldersgruppe i en given befolkning, der over et år bliver boende i den eksisterende boligmasse.

Forblivelsesraten beregnes ved at dividere antallet af indbyggere ultimo et givent år med antallet af indbyggere primo det givne år.

Tabel 7 Forblivelsesrater 2012 - 2015

	jan-15	dec-15	Forblivelsesrate 2015	Forblivelsesrate 2014	Forblivelsesrate 2013	Forblivelsesrate 2012
0 – 2 årige	812	856	1,05	1,08	0,98	0,96
3 – 6 årige	1.182	1.158	0,98	1,03	1,00	1,03
7-16 årige	2.736	2.793	1,02	0,99	1,00	0,98
17 – 24 årige	2.433	2.471	1,02	1,01	1,05	0,99
25 – 64 årige	11.482	11.621	1,01	1,02	1,02	1,00
65+ årige	3.380	3.459	1,02	1,05	1,00	1,06
Befolkning i alt	22.025	22.358	1,02	1,02	1,02	1,00

Kilde: statistikbanken.dk

Forblivelsesraten for den totale befolkning i Ishøj Kommune var 1,02 for tredje år i træk, hvilket betyder, at der igen i løbet af 2015 skete en lille ”ophobning” af indbyggere i den eksisterende boligmasse.

En anden måde at belyse forblivelsesrater er ved at se på udvikling i husstande. En husstand omfatter samtlige personer på samme adresse uanset familiære tilknytningsforhold. Der kan således indgå flere familier i samme husstand.

Den gennemsnitlige husstandsstørrelse i Ishøj Kommune er steget uafbrudt siden 2011.

Tabel 8 Gennemsnitlig husstandsstørrelse i Ishøj Kommune 2010-2016

	2010	2011	2012	2013	2014	2015	2016
Antal husstande	8.857	8.955	8.993	9.044	9.165	9.307	9.369
Antal indbyggere	20.606	20.797	21.087	21.131	21.547	22.025	22.358
Gns. husstandsstørrelse	2,33	2,32	2,34	2,34	2,35	2,37	2,39

Kilde: statistikbanken.dk

I tabellen herunder ses det også, at antallet af store husstande i Ishøj Kommune er vokset igennem den nævnte periode.

En sammenligning af familiesammensætning i Ishøj Kommune med Region Hovedstaden og hele landet viser, at Ishøj Kommune har flere ”store familier”.² Men derimod er der færre enlige familier i Ishøj Kommune i forhold til Region Hovedstaden og på landsplan. Andelen af store familier i Ishøj Kommune i 2016 er 1,14 pct. mens andelen er hhv. 0,52 pct. og 0,62 pct. i Region Hovedstaden og på landsplan.

Tabel 9 Husstande fordelt efter antal personer pr. husstand

	2010	2011	2012	2013	2014	2015	2016
1 person	3.116	3.145	3.110	3.127	3.140	3.163	3.133
2 personer	2.701	2.758	2.761	2.823	2.840	2.904	2.902
3 personer	1.226	1.220	1.268	1.235	1.287	1.257	1.292
4 personer	1.104	1.116	1.106	1.118	1.139	1.189	1.218
5 personer	492	503	509	514	510	521	549
6 personer	151	140	168	151	180	184	182
7 personer	50	57	53	56	52	62	60
8- personer	17	16	18	20	17	27	33
i alt	8.857	8.955	8.993	9.044	9.165	9.307	9.369

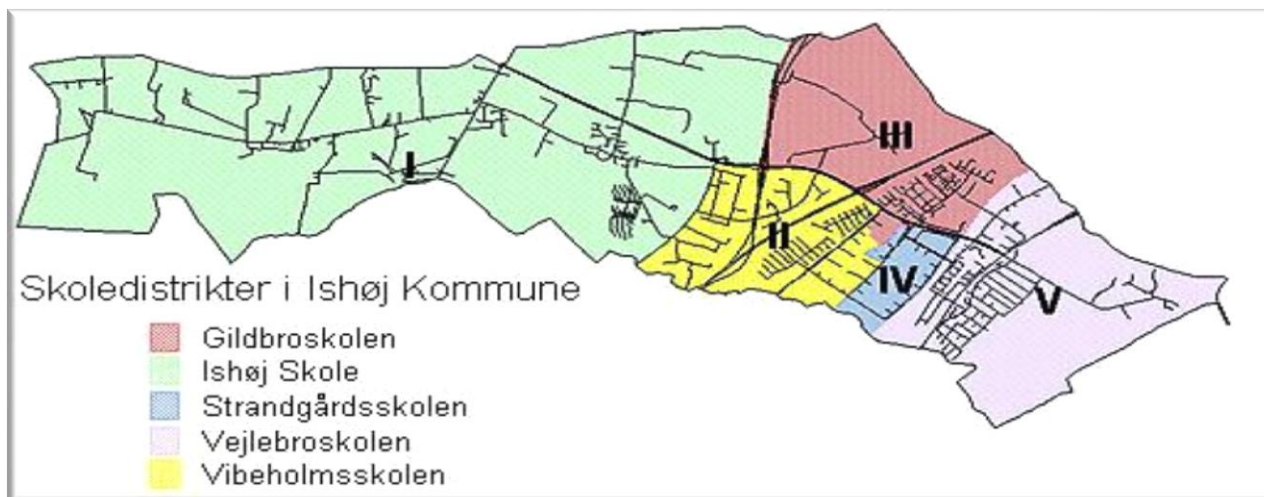
Kilde: statistikbanken.dk

Antallet af enlige voksne har rundet 1,6 mio. personer på landsplan. Dette svarer til 37 pct. af samtlige voksne. I Ishøj Kommune er der i alt 5.832 enlige voksne, hvilket svarer til 36,3 pct.

Andelen af enlige familier i Ishøj Kommune i 2016 er 45,32 pct. mens Region Hovedstadens andel er 53,18 pct. og landsplanens andel er 48,33 pct.

4.3 Distrikter

I befolkningsprognosen er defineret nogle distrikter, der består af de enkelte mindre basisområder.



Ishøj kommuner er opdelt i 5 distrikter, som er lig med skoledistrikterne.

² Kilde: statistikbanken.dk

4.4 Boligbyggerier

Forventninger til den fremtidige boligudbygning, som lægges ind i prognosemodellen, bidrager med en forklaring på befolkningens bevægelser. Udviklingen i boligmassen har indflydelse på kommunens samlede befolkningstal. Derfor indarbejdes forventninger til nybyggerier fra Stabsenhed Plan i prognosemodellen.

Der anvendes standardboligtyper med tilhørende husstandsstørrelser:

- ”parcelhuse” 3,37 personer
- ”tæt/lav bolig” (rækkehuse) 2,40 personer
- ”større familieejligheder” 2,37 personer
- ”ældreboliger” 1,00 personer

Der er en del planlagte byudviklingsprojekter i Ishøj Kommune, som er lagt ind i prognosen. Dette er nye projekter som 100 rækkehuse/etageboliger i Industriskellet, 14 rækkehuse i Jægerbuen samt 60 rækkehuse i Vejleåparken.

Befolkningstilvæksten i 2014 og 2015 kan forklares med en særlig høj andel af nybyggeri i Ishøj (hhv.10,3 pct. og 10,7 pct.) i forhold til arbejdskraftoplandets byggeri. I 2016 bygger nabokommunerne meget, hvilket betyder at de nye tilflyttere får flere valgmuligheder og Ishøj Kommune større konkurrence.

Tabel 10 Ishøj Kommunes boligbyggeprogram³

Distrikt	Kommentar	2016	2017	2018	2019	Type
Ishøj distrikt						
Kirkebjerggård	22 rækkehuse		22			D/E
Torslundevej	10 parcelhuse	2	8			E
Vibeholm distrikt						
Gilbro distrikt						
Strandgårds distrikt						
Kirkegrunden	46 seniorboliger		46			B/C
Industriskellet	100 rækkehuse			100		C/D
Vejleåparken	60 rækkehuse			60		D
Vejlebro distrikt						
Fasanparken 4	34 rækkehuse	34				D
Jægerbuen	14 rækkehuse	14				D

Type: A. Ungdomsboliger, B. Lejligheder (1-2 værelser), C. Lejligheder (3+ værelser), D. Rækkehuse, E. Enfamiliehuse.

Effekterne af Helhedsplanen for det lille erhvervsområde er endnu ubekendt, og er derfor ikke lagt ind i boligbyggeprogrammet og dermed Befolkningsprognose for Ishøj Kommune 2016 – 2023.

³ Der er ikke indlagt nybyggerier for perioden 2019 – 2023, da der ikke er godkendte planer.

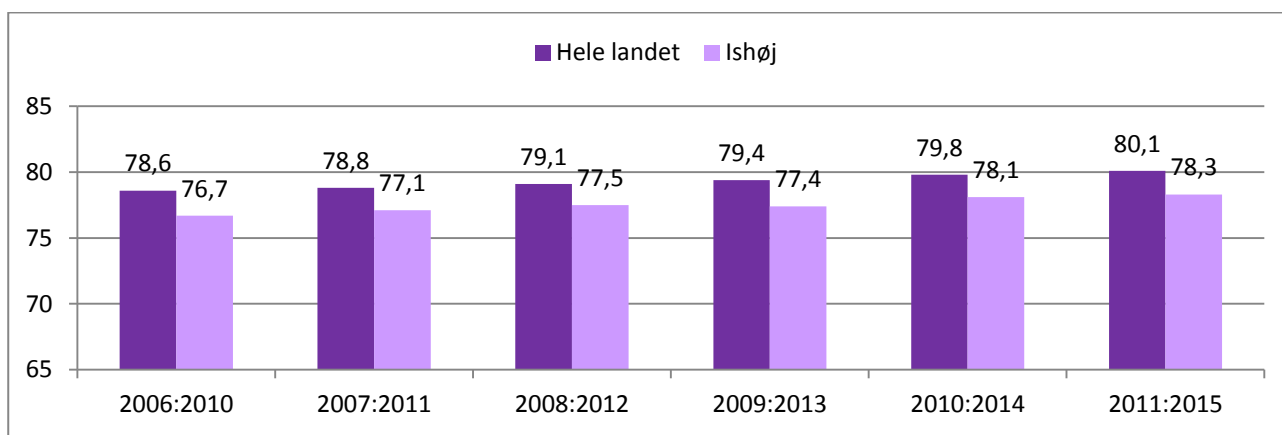
4.5 Fødselshyppighed

Fødselshyppigheden, også kaldet fertilitetskvotienten, er som tidligere nævnt endnu en vigtig forudsætning for prognosemodellen. Fertilitetskvotienten defineres som hvor mange fødsler der gennemsnitligt kan forventes for 1.000 kvinder i den fertile aldersgruppe (15 – 49 årige). Prognosen regner med 10 års historiske fertilitetskvotienter med størst vægt på de seneste år. Se tabel 3 for udvikling i fødselstal i Ishøj Kommune.

4.6 Dødelighed

Befolkningsprognosemodellen indhenter også de seneste tal for dødelighed. Sidste opgørelse viser, at middellevetid i Ishøj Kommune er ca. 2 år kortere end på landsplan. Middellevealderen i Ishøj er steget til 78,3 år, mens middellevealderen på landsplan er steget til 80,1 år.

Figur 6 Udviklingen i middellevealder i Ishøj Kommune samt landsplan



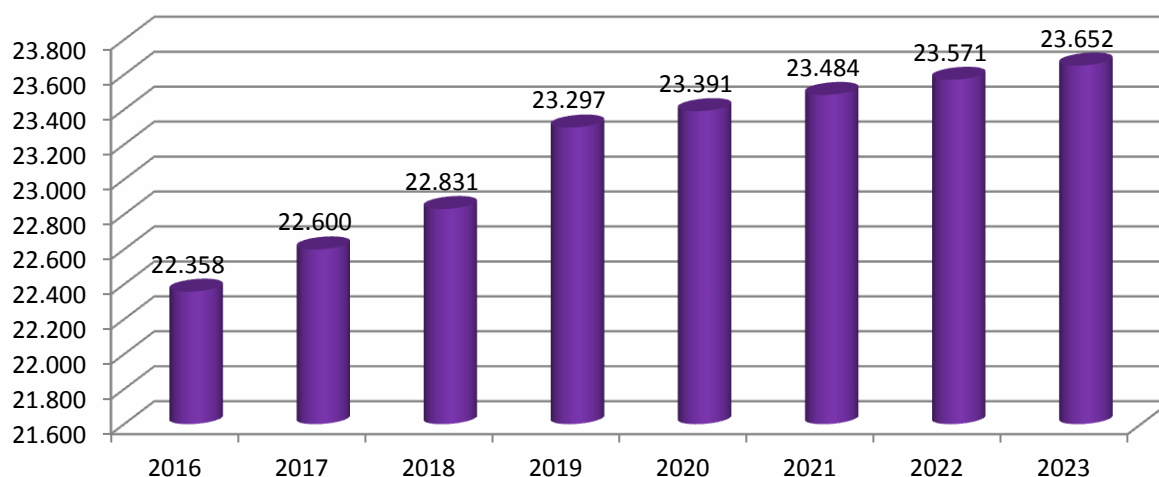
Kilde: www.statistikbanken.dk

5. Befolkningsprognose 2016 – 2023

I perioden fra 1. januar 2016 til 1. januar 2023 kan Ishøj Kommune ifølge den udarbejdede prognose forvente, at befolkningstallet fortsat er stigende. I år 2023 forventes 23.652 personer i kommunen mod 22.358 i år 2016 – en stigning på 1.294 personer, svarende til 5,8 pct.

Den bemærkelsesværdige forventede stigning fra 2018 til 2019 skyldes hovedsageligt de mange nye boliger, som forventes indflytningsklare i 2018.

Figur 7 Forventet befolkningsudvikling 2016 – 2023



Kilde: Befolkningsprognose for Ishøj Kommune 2016 – 2023, udarbejdet i KMD OPUS Befolkning

5.1 Den aldersopdelte befolkningsprognose

Den aldersopdelte befolkningsudvikling forventes at være som i tabellen herunder. Figurene 8-10 giver et billede både af det forventede befolkningsudviklings udvikling, men også historikken siden 2010.

Tabel 11 Befolkningsudviklingen frem til år 2023

Alder	2016	2017	2018	2019	2020	2021	2022	2023
0 årige	289	280	284	299	299	307	313	315
0 - 5 årige	1.712	1.705	1.732	1.814	1.838	1.843	1.851	1.874
6 - 15 årige	2.812	2.881	2.890	2.922	2.956	2.979	3.019	3.011
16 - 24 årige	2.754	2.676	2.615	2.613	2.530	2.483	2.464	2.450
25 - 64 årige	11.621	11.796	11.964	12.211	12.275	12.342	12.357	12.390
65 - 79 årige	2.941	2.998	3.045	3.097	3.126	3.118	3.117	3.102
80+ årige	518	544	585	640	666	719	763	826
I alt	22.358	22.600	22.831	23.297	23.391	23.484	23.571	23.652

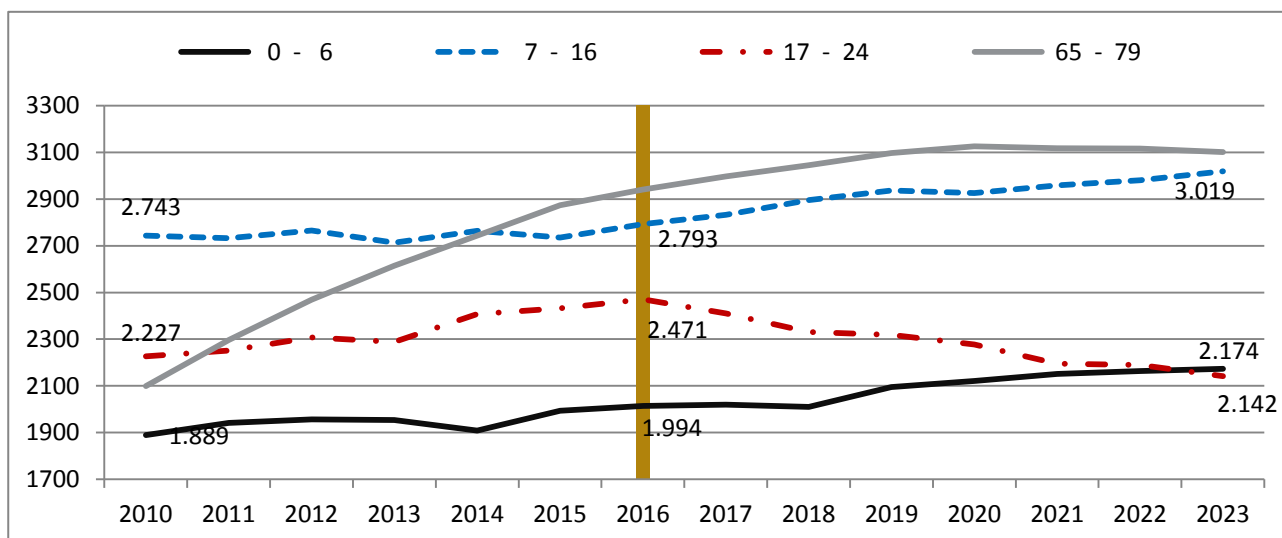
Kilde: Befolkningsprognose for Ishøj Kommune 2016 – 2023, udarbejdet i KMD OPUS Befolkning.

Forsørgerbyrden, målt som antallet af personer i de ikke-erhvervsaktive aldersgrupper (0 – 16 årige samt 65+ årige) i forhold til resten af befolkningen, estimeres til at være stigende i prognoseperioden. Forsørgerbyrden i Ishøj Kommune udgør 62,0 pct. pr. 1. januar 2016 og estimeres til at udgøre 66,4 pct. i 2023.

Dette er en betydelig økonomisk udfordring for Ishøj Kommune.

Figur 8 indeholder grafer for fire aldersgrupper. Indbyggertallene for 2010-2016 er historiske, efter den lodrette streg er det de forventede prognosetal.

Figur 8 Aldersopdelt udvikling 2010 - 2023



Kilde: statistikbanken.dk samt Befolkningsprognose for Ishøj Kommune 2016 – 2023, udarbejdet i KMD OPUS Befolkning.

Beregningen af de 0-årige er i prognosesammenhæng vanskelig, fordi der er i modsætning til alle andre aldersgrupper tale om personer, der endnu ikke eksisterer på beregningstidspunktet. Antallet af 0 årige består af fødte børn plus nettotilflytningen af 0 årige. Antallet af 0 årige i Ishøj Kommune var 289 pr. 1. januar 2016, denne forventes at stige til 315 børn pr. 1. januar 2023. Andelen af 0 årige udgør i hele prognoseperioden ca. 1,3 pct. af befolkningstallet.

0 – 6 årige

Antallet af børn i daginstitutionsalderen forventes at stige med 160 børn i prognoseperioden samlet. Dette svarer til en vækst på 7,9 pct. Aldersgruppen udgør ca. 9 pct. af hele befolkningstallet i Ishøj Kommune.

Den nye prognose bør indgå i kapacitetstilpasningen, der foretages i forbindelse med Budget 2017 – 2020. Udviklingen i pladsbehov og ændringer i dette følges nøje, da behovet for institutionspladser varierer både over årene og mellem distrikter.

7- 16 årige:

Denne aldersgruppe – folkeskolebørn – har været meget stabil de foregående 6 år. Tendensen ser ud til at ændres – der estimeres en stigning med 226 børn i perioden 2016 – 2023, svarende til 8,1 pct. Aldersgruppen udgør ca. 12,6 pct. af hele befolkningstallet i Ishøj Kommune i hele prognoseperioden.

17 – 24 årige

De unge er en meget mobil aldersgruppe og er derfor – sammen med de 0 årige – typisk den aldersgruppe, som er sværest at forudsige.

Efter en moderat stigning de sidste seks år, forventes antal af unge 16 – 24 årige – den yngre erhvervsdygtige aldersgruppe – at falde med 329 personer svarende til 13,3 pct.

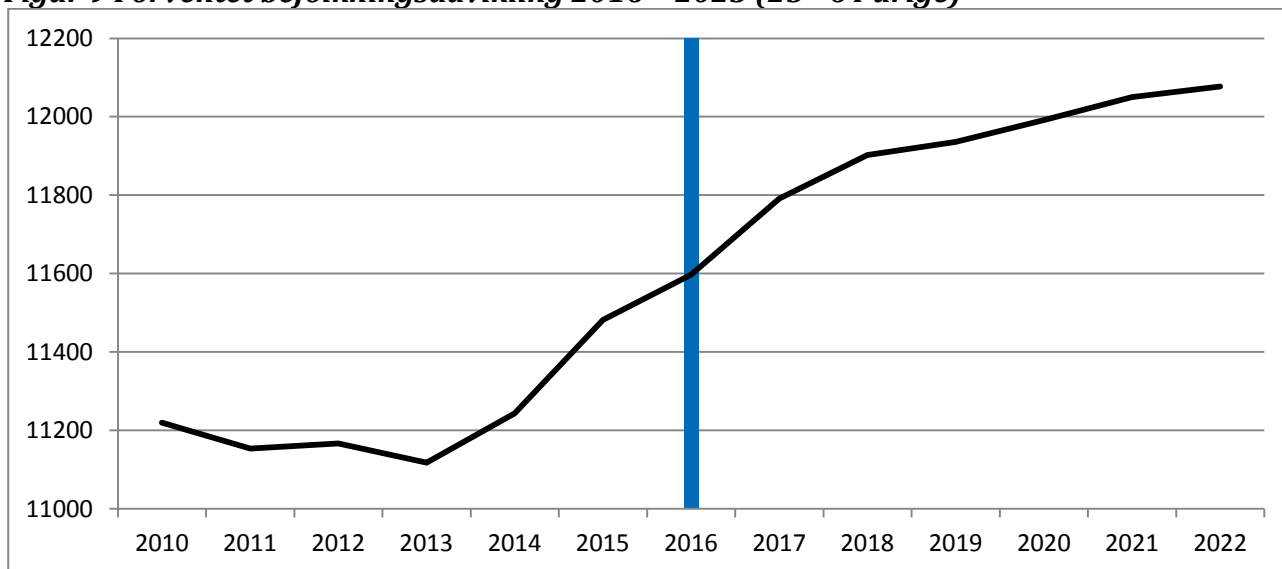
Andelen af unge i kommunen i forhold til det samlede befolkningstal er ligeledes faldende fra 11,1 pct. i 2016 til 9,1 pct. i 2023.

25-64 årige:

Den ældre erhvervsdygtige aldersgruppe 25 – 64 årige forventes stadig at følge trenden siden 2013 og stiger i prognoseperioden med 769 personer svarende til 6,6 pct.

Denne aldersgruppe udgør over halvdelen af befolkningstallet i Ishøj Kommune. Andelen estimeres at være stigende fra 51,9 pct. i 2016 til 52,4 pct. i 2023.

Figur 9 Forventet befolkningsudvikling 2016 - 2023 (25 - 64 årige)



Kilde: Ishøj Kommunes Befolkningsprognose, udarbejdet i KMD OPUS Befolkning.

Det er hovedsageligt aldersgruppen fra 56 – 64 årige der estimeres til at være stigende, hvorimod de yngste i aldersgruppen 25 – 64 årige er faldende.

65 – 79 årige:

Denne aldersgruppe er sammensat af to mindre aldersgrupper, som har to vidt forskellige udviklinger. Aldersgruppen total estimeres til at være stigende med 161 personer.

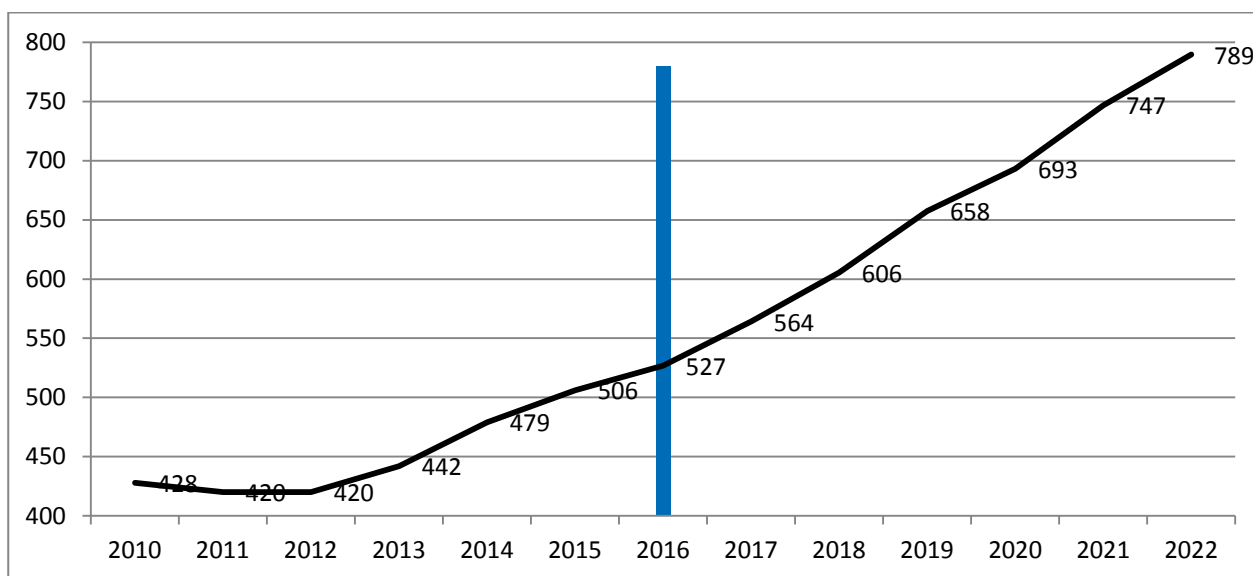
Antallet af 65 - 72 årige forventes at falde i prognoseperioden, hvorimod 73 – 79 årige forventes at stige med 569 personer svarende til 19,3 pct.

80+ årige:

Antallet af 80+ årige forventes at stige støt med 59,4 pct. svarende til 308 personer i prognoseperioden. Det kan være en udfordring for kommunen, at den mest plejekrævende aldersgruppe stiger så konstant.

Befolkningsprognosen indikerer at der vil være en stigende efterspørgsel på kommunens tilbud indenfor hjemmepleje og plejeboliger.

Figur 10 Forventet befolkningsudvikling 2016 - 2023 (80+ årige)



Kilde: statistikbanken.dk og Ishøj Kommunes Befolkningsprognose, udarbejdet i KMD OPUS Befolkning.

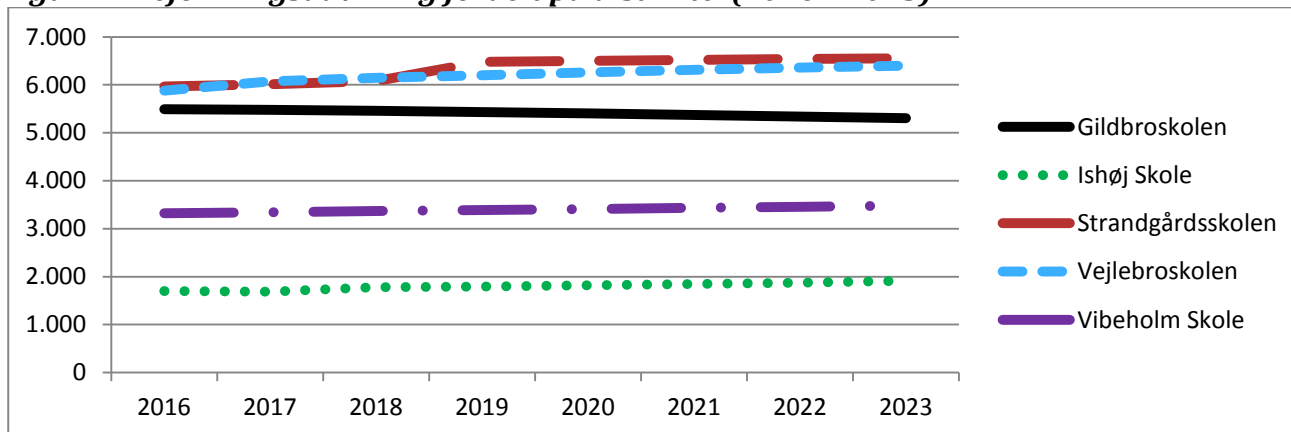
5.2 Udvikling i Ishøj Kommunes distrikter

Udviklingen på de forskellige distrikter kan ses på figuren herunder. Befolkningsudviklingen er positiv igennem hele prognoseperioden i fire ud af fem distrikter.

Befolkningsudviklingen på Gildbro distrikt er faldende. Der forventes et fald på 186 personer på dette distrikt. Andelen af befolkningen i dette distrikt estimeres til at falde fra at udgøre 25 pct. til 22 pct. af den samlede befolkning.

Samlet set estimeres Strandgårds og Vejlebro distrikter til at blive en større andel af den samlede befolkning.

Figur 11 Befolkningsudvikling fordelt på distrikter(2016 - 2023)



Kilde: Ishøj Kommunes Befolkningsprognose

Vejlebro distrikt forventes at have en stor befolkningstilvækst på 522 personer svarende til 8,9 pct.

Ishøj distrikt forventes at have en befolkningstilvækst på 209 personer, hvilket svarer til en stigning på 12,3 pct.

Strandgårds distrikt forventes at have en befolkningstilvækst på 589 personer svarende til 9,8 pct. Strandgårds distrikt udgør 27 – 28 pct. af den samlede befolkning i Ishøj Kommune.

Befolkningstilvæksten på Vibeholm distrikt på estimeres til 161 personer svarende til 4,8 pct.