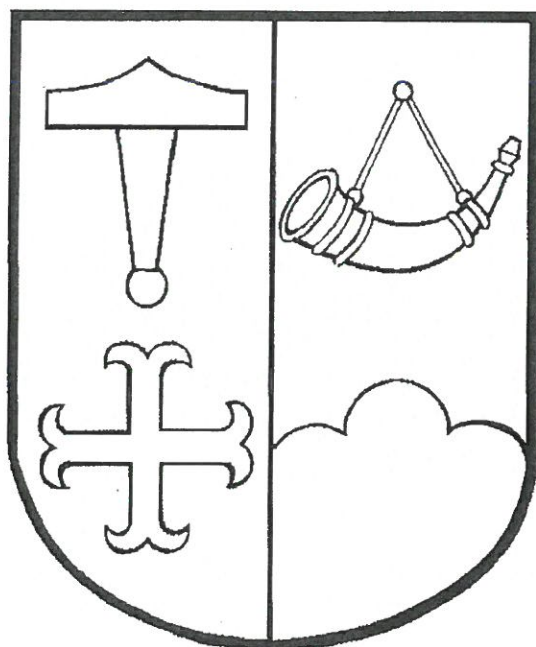


Ishøj Kommune

Budget for 2019 og budgetoverslag for 2020, 2021 og 2022



Forslag 1

Budget – Mål og rammer:

Kommuneoplysninger			2
Politisk organisation			3
Administrativ organisation			4
Kommunens vision, mission og værdier			5
Økonomisk politik for Ishøj Kommune	6	-	9
Overordnede budgetforudsætninger	11	-	20

Bevillingsbeskrivelse udvalgsorden:

B10 Økonomi- og Planudvalget	23	-	31
B20 Teknik- og Bygningsudvalget	33	-	40
B30 Klima- og Miljøudvalget	43	-	47
B40 Børne- og Undervisningsudvalget	49	-	58
B50 Kultur- og Fritidsudvalget	59	-	66
B60 Social- og Sundhedsudvalget	67	-	77

Oversigter:

Bevillingsoversigt	79	-	83
Hovedoversigt	85	-	87
Sammendrag	89	-	96
Tværgående artsoversigt	97	-	99
Budgetrapport - driftssteder	101	-	104
Investeringsoversigt	105	-	107
Takster og normtal	109	-	128
Pris- og lønskøn	129	-	131

Kommune:

Ishøj Kommune
Ishøj Store Torv 20
2635 Ishøj
Telefon: 43 57 75 75
Mail: ishojkommune@ishoj.dk
Web: www.ishoj.dk
CVR 11 93 13 16

Byråd:

Ole Bjørstorp (formand/borgmester) (A)
Sengül Deniz (1. viceborgmester) (A)
Merete Amdisen (A)
Ebbe Rosenberg (A)
Henrik Olsen (A)
Annelise Madsen (A)
Jeannette Merklin (A)
Kasper Bjerling Søby Jensen (A)
Erkan Yapici (A)
Bayram Yüksel (A)
Johnna Stark (A)
Kalbiye Yüksel (F)
Sami Deniz (F)
Poul Rikardt Jørgensen (O) (2. viceborgmester)
Charlotte Majbrit Jørgensen (O)
Lennart Nielsen (V)
Ole Beckmann (V)
Pia Skourup (V)
Ole Wedel-Brandt (Ø)

Økonomi- og Planudvalg:

Ole Bjørstorp (formand/borgmester) (A)
Merete Amdisen (A)
Henrik Olsen (A)
Kasper Bjerling Søby Jensen
Sami Deniz (F)
Poul Jørgensen (O)
Lennart Hartmann Nielsen (V)

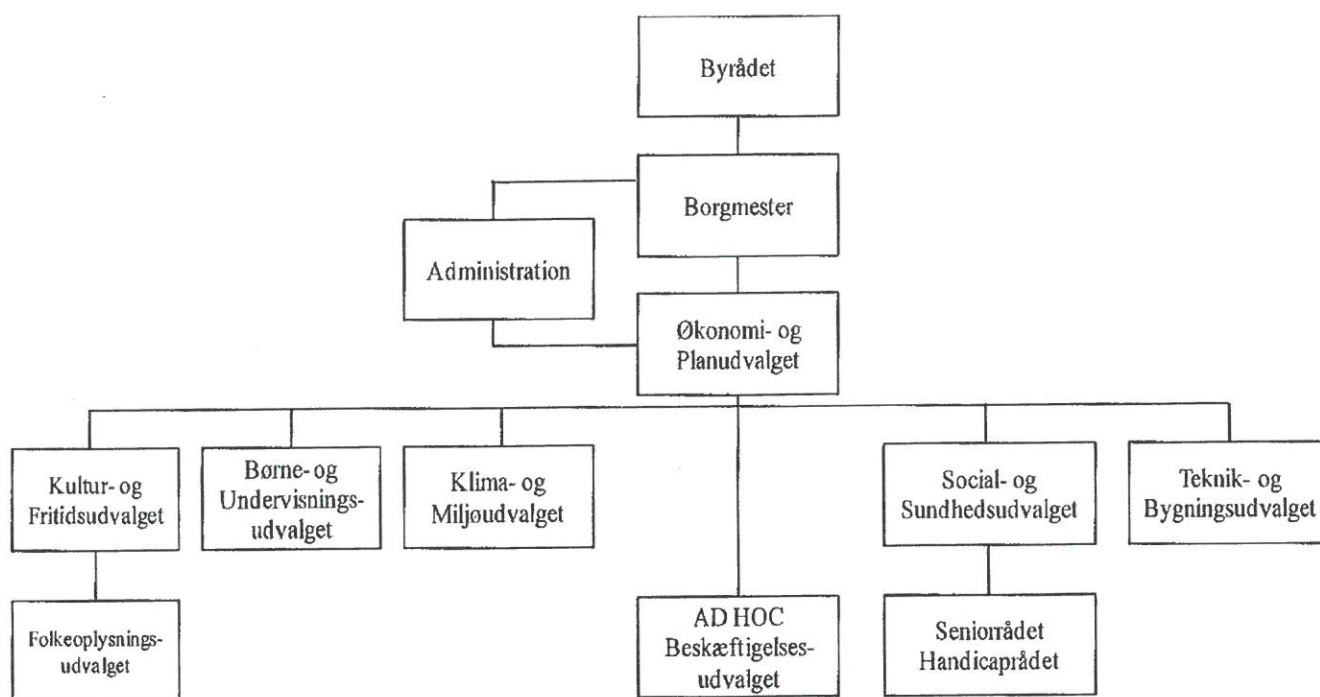
Direktion:

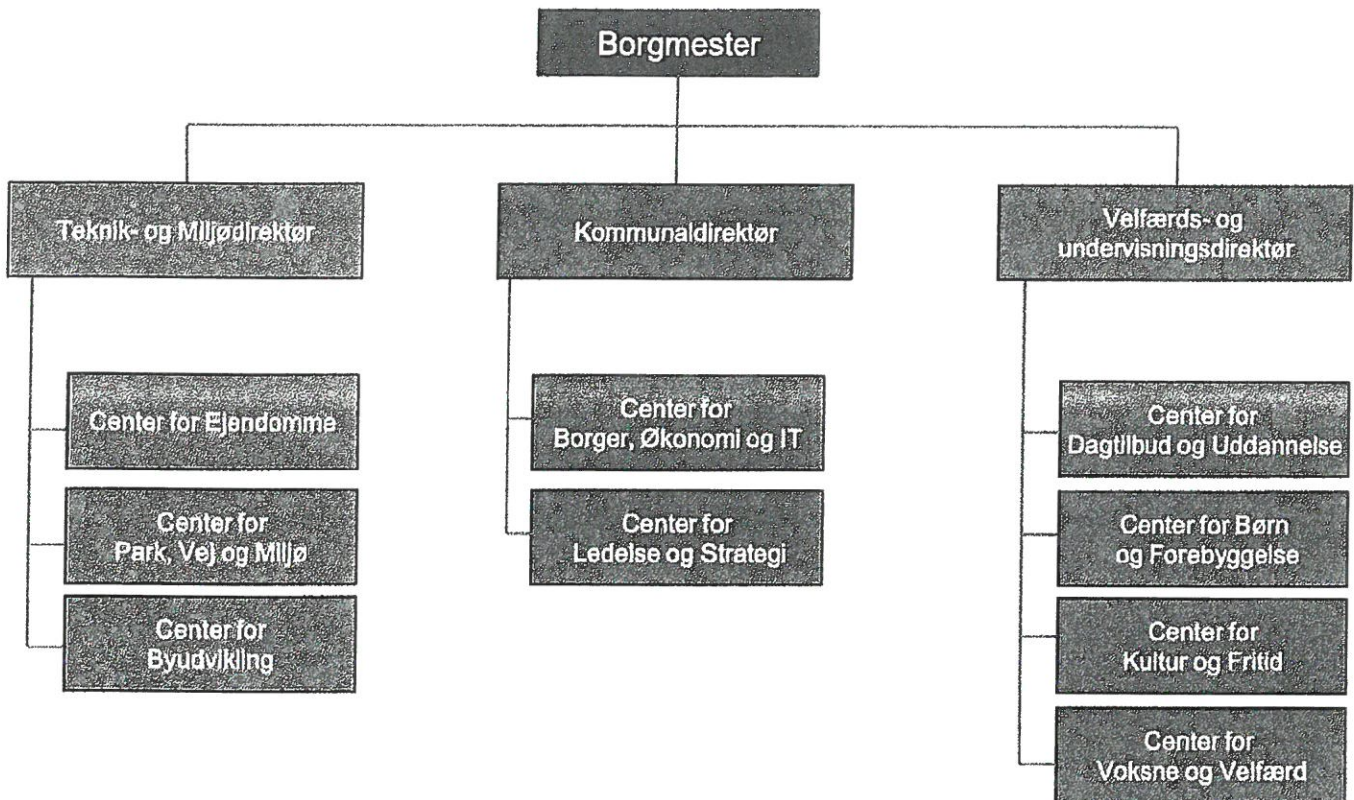
Kommunaldirektør Kåre Svarre Jakobsen
Velfærds- og Undervisningsdirektør Lisbet Lentz
Teknik og Miljødirektør Marie Louise Madsen

Revision:

Deloitte Statsautoriseret Revisionspartnerselskab

Politisk organisation





Kommunens vision, mission og værdier

Vision:

Mangfoldighed er vores styrke.

Vi skal se mangfoldigheden som en styrke. Det er vores mission. Den retning vi skal gå sammen, og det vi stræber efter. Det betyder, at vi skal kigge på den enkeltes ressourcer og ikke fokusere på svaghederne.

For at mangfoldighed kan blive vores styrke, skal vi arbejde:

- Inddragende – vis skal have alle med
- Anerkendende – vi fokuserer på muligheder frem for begrænsninger
- Innovativt – vi skal teste nye metoder og sætte vores egne evner og mod på prøve
- Tværfagligt – vi bruger alles kompetencer

Mission:

Vi er til for borgeren og det kommunale fællesskab.

Mission og vision skal tolkes i det lokale: Alle der arbejder i Ishøj Kommune har deres egen tolkning af, hvad det vil sige, at være til for borger og kommunalt fællesskab, og hvordan mangfoldighed kommer til udtryk på netop deres arbejdsplads – og hvornår det er en styrke.

Værdier:**Troværdighed**

- Vi gør det vi siger
- Vi holder hvad vi lover og vedstår allerede truffne beslutninger og aftaler
- Vi begrundes beslutninger

Handlekraft

- Vi træffer også de vanskelige beslutninger
- Vi holder tempo
- Vi er parate til at omstille os
- Vi tør tage en risiko

Åbenhed

- Vi taler sammen
- Vi informerer hinanden
- Vi lytter til hinanden
- Vi samarbejder i tillid

Ansvarlighed

- Vi rådgiver, beslutter og handler på sagligt grundlag
- Vi arbejder efter de aftalte mål
- Vi gennemfører truffne beslutninger

Respekt

- Vi ser forskellighed som en styrke
- Vi bakker hinanden op
- Vi ser opgaverne fra flere vinkler
- Vi har øje for hinandens arbejdsvilkår

Klare budskaber

- Vi arbejder ud fra fælles grundlag
- Vi melder ens ud og følger fælles beslutninger
- Vi taler klart sprog – så der kan handles

Sund fornuft

- Vi har øje for faglige og menneskelige egenskaber
- Vi værdsætter dømmekraft og situationsfornemmelse
- Vi handler ressourcebevidst

Økonomisk politik for Ishøj Kommune

Indledning

Af aftalen om den kommunale økonomi for 2014 fremgår, at KL og regeringen er enige om, at det fremover skal være obligatorisk for kommunerne at udarbejde langsigtede økonomiske målsætninger samt målsætninger for eksempelvis drift og anlæg. Ifølge Økonomi- og Indenrigsministeriets Orienteringsskrivelse 12. december 2013 skal kommunernes langsigtede økonomiske politikker fremgå af kommunernes budgetbemærkninger med virkning fra budget 2015.

Med nærværende økonomisk politik skal Ishøj Kommune tilstræbe en effektiv og gennemskuelig økonomistyring for såvel det politiske niveau, koncerndelelsen og de budgetansvarlige.

Økonomisk Politik for Ishøj Kommune er udtryk for de grundlæggende principper for den økonomiske styring i kommunen. Politikken er underlagt og følger en række eksterne forhold, i form af bl.a. Lov om kommunernes styrelse, Budget- og regnskabssystem for kommuner samt bekendtgørelser og vejledninger fra Økonomi- og Indenrigsministeriet.

Derudover er der også en række interne forhold, som danner grundlag for indholdet og udformningen af politikken. Disse er kommunens vision, mission og øvrige målsætninger og politikker samt Økonomiregulativ for Ishøj Kommune mv.

De økonomiske principper skal medvirke til, at Ishøj Kommune såvel på kort som langt sigt får en robust og bæredygtig økonomi, der blandt andet sikrer økonomisk handlefrihed til at finansiere udviklingsprojekter, investeringer og ny drift. På langt sigt skal principperne være med til at sikre Byrådets muligheder for fortsat at modernisere og udvikle kommunen.

Økonomisk Politik for Ishøj Kommune indeholder følgende hovedpunkter:

1. Økonomiaftalen mellem regeringen og KL
2. Resultat af den ordinære drift
3. Kassebeholdningens størrelse
4. Låneoptagelse og gældsafvikling
5. Skatteudskrivning
6. Niveau for anlægsbudget
7. Effektiviseringer, herunder investeringer, som kan "indtjenes" igen

For hvert af de 7 hovedpunkter er der formuleret konkrete mål for, hvordan det overordnede mål udmøntes. Dette er uddybet i det følgende.

1. Økonomiaftalen mellem regeringen og KL

Hvert år forhandles der mellem KL og regeringen en aftale om kommunernes økonomi. Heri indgår blandt andet aftaler om væksten i serviceudgifterne, den kommunale skatteudskrivning, anlægsrammer mv. Disse aftaler indgås for kommunerne under ét. Den enkelte kommune kan afvige fra dele af aftalen på bestemte punkter, hvis lokale forhold taler herfor. Det skal dog understreges, at hvis kommunerne samlet set ikke kan overholde Økonomiaftalen kan det få store økonomiske konsekvenser for alle kommunerne, også kommuner der reelt overholder deres andel af økonomiaftalen. Her tænkes på det betingede bloktilskud og sanktioner for hhv. overholdelse af skatter, budget og regnskab.

1.1. Ishøj Kommunes målsætning for punktet:

Målsætningen for Ishøj Kommune er at være loyal overfor forhandlingsresultatet mellem KL og regeringen. Økonomiaftalen lægges til grund for kommunens budgetvedtagelse, og der styres efter at overholde de aftalte rammer.

Ishøj Kommunes budget og regnskab på skatte- og udgiftssiden opfylder Økonomiaftalen, så kommunen således bidrager til at undgå sanktioner – både individuelt og kollektivt.

Økonomisk politik for Ishøj Kommune

2. Resultat af den ordinære drift

Kommunen skal sikre en sund økonomi til at finansiere den politisk prioriterede drift og udvikling af kommunens virksomhed. Resultatet af den ordinære drift bør jf. budgetloven udvise overskud, som kan finansiere anlægsinvesteringer og finansieringsudgifter (afdrag på gæld). Derudover bidrager til at gøre kommunens økonomi mere robust overfor økonomiske konjunkturudsving.

2.1. Ishøj Kommunes målsætning for punktet:

Ishøj Kommune skal jf. budgetloven tilstræbe overskud på den ordinære drift, der kan finansiere anlæg afdrag på lån, likviditetsopbygning og sikre en robusthed overfor økonomiske konjunkturudsving. Det er en forudsætning, at målsætningen om overskud på den ordinære drift, kan opfyldes via den almindelige drift, det vil sige uden yderligere besparelser. Eventuelle budgetreserver kan benyttes til uforudsete og uundgåelige merudgifter.

Målsætningen for den ordinære drift i Ishøj Kommune er et overskud, som kan dække anlægsinvesteringer og afdrag på gæld.

3. Kassebeholdningens størrelse

Likviditeten er et udtryk for hvor mange penge, der ligger i kommunens kasse. Den forventede fremtidige likviditet for kommunerne estimeres på baggrund af det vedtagne budget og forventningen til indtægter og udgifter.

At have en høj likviditet betyder ikke nødvendigvis, at der er et stort aktuelt prioriteringsrum. Ved beskrivelse af den forventede fremtidige likviditet er kassekreditreglen et centralt pejlemærke. Kassekreditreglen siger, at den gennemsnitlige 365 dages likviditet ikke på noget tidspunkt må falde under nul. Hvis dette alligevel sker, kan kommunen blive sat under administration af Økonomi- og Indenrigsministeriet.

3.1. Ishøj Kommunes målsætning for punktet:

Ishøj Kommunes kassebeholdning skal som udgangspunkt have den nødvendige likviditet til at dække de løbende betalinger. Kassebeholdningen i Ishøj Kommune bør have en kapacitet, som er stor nok til at kunne bære statslige indgreb og uforudsigelige begivenheder.

Målsætningen i Ishøj Kommune er, at den årlige ændring i de likvide aktiver i alt, ikke må være negativ, set over en 4årig budgetperiode. Likviditeten ultimo året skal være på min. 25 mio. kr., svarende til ca. 1.190 kr. pr. indbygger. Samtidig skal den gennemsnitlige likviditet efter kassekreditreglen være på minimum 100 mio. kr.

I tilfælde af ekstraordinær likviditet bør reduktion af gældsbyrden have første prioritet. Alternativt kan der iværksættes konkrete ekstraordinære anlægsprojekter.

Eventuelle tillægsbevillinger i årets løb skal altid indeholde en beskrivelse af, hvorledes disse alternativt kan finansieres, idet der som udgangspunkt ikke gives kassefinansierede tillægsbevillinger.

4. Låneoptagelse og gældsafvikling

Finansielle poster dækker over låneoptagelse og gæld. Den langfristede gæld er et udtryk for kommunens gældssætning på længere sigt.

Den langfristede gæld siger noget om kommunens påtagne forpligtelser, men også om, hvordan den årlige driftsbalance påvirkes af renteudgifter og afdrag.

Kommunernes låntagning er tæt reguleret og der kan kun optages lån til specifikke formål, nemlig energigrenoveringer af eksisterende bygninger og lån til betaling af ejendomsskat.

Derudover afsættes der i økonomiaftalerne ofte lånepuljer, hvor kommunerne kan søge om dispensation til at lånefinansiere særlige anlægsinvesteringer. Lånefinansiering udgør en begrænset – men ofte vigtig – del af kommunernes finansiering. Én ting er, om det er muligt at lånefinansiere forskellige aktiviteter. Noget andet er, om det er fordelagtigt, og i øvrigt noget der er politisk ønskeligt.

Økonomisk politik for Ishøj Kommune**4.1. Ishøj Kommunes målsætning for punktet:**

Ishøj Kommune skal vurdere behovet for lånoptagning i forbindelse med budgetlægning. Kommunens låneoptagning, herunder hvorvidt den fulde lånemulighed skal udnyttes, vurderes konkret i forhold til det nødvendige behov og den aktuelle og forventede økonomiske situation.

Ishøj Kommunes langfristede gæld i regnskab 2013 fratrukket den gæld som vedrører ældreboliger er opgjort til 22.386 kr. pr. indbygger¹. Dette er blandt de højeste på landsplan.

Kommunens lånoptagning skal ses med udgangspunkt i kommunens aktuelle og forventede likviditet samt rente og afdragsbyrde. Det er målsætningen, at Ishøj Kommunes gæld pr. indbygger reduceres i forbindelse med de årlige budgetforhandlinger, således at der årligt sker en netto gældsafvikling. Som tidligere nævnt bør en reduktion af gældsbyrden også prioriteres i tilfælde af ekstraordinær likviditet.

5. Skatteudskrivning

Det skattefinansierede resultat er defineret som kommunens samlede indtægter (skatter + tilskud/udligning) fratrukket de samlede driftsudgifter, netto anlægsudgifter og udgifter til renter og afdrag samt finansforskydninger.

Resultatet på det skattefinansierede område viser, om kommunen overordnet har en økonomi i balance, eller om der i en kortere eller længere periode realiseres et under- eller overskud, som følge af et misforhold mellem udgifter og indtægter.

Resultatet heraf er en ned- eller opsparing, der kan aflæses på størrelsen af kommunens kassebeholdning. Er kassebeholdningen meget lav, befinder kommunen sig grundlæggende i en sårbar situation med risiko for at blive sat under administration af Økonomi- og Indenrigsministeriet. Hermed mister kommunalbestyrelsen sin ret til frit at disponere efter eget ønske.

Det skattefinansierede resultat er derfor et meget centralt pejlemærke for udviklingen i kommunens samlede økonomi. En sund økonomi kræver som minimum, at der – under hensyntagen til kassebeholdningens størrelse, jf. nedenfor – indenfor den 4-årige budgetperiode er balance mellem alle de skattefinansierede udgifts- og indtægtsposter.

Er ubalancen stor og kassebeholdningen lille, kræves en kortere tidshorisont til opfyldelse af balancekravet. Dette understøtter samtidig, at en siddende Kommunalbestyrelse ikke kan efterlade en økonomi i ubalance til den kommende kommunalbestyrelse.

5.1. Ishøj Kommunes målsætning for punktet:

Skatteprocenterne for Ishøj Kommune i 2014 er fastsat som herunder:

- Den kommunale skatteprocent: 25,00 pct.
- Grundskyldpromille: 25,00 promille

Den gennemsnitlige kommunale skatteprocent på landsplan er 25,6 pct. mens den gennemsnitlige grundskyldpromille på landsplan er 26,1 promille.

Skatteprocenterne i Ishøj Kommune ligger under landsgennemsnittet. Skattniveauet tilstræbes fastholdt.

De skattefinansierede takster skal afspejle serviceniveauet. Takster skal, indenfor lovgivningens rammer, fremskrives med den samme pris- og lønfremskrivning, som anvendes på driftsudgifterne.

¹ Kilde: Økonomi- og Indenrigsministeriets Kommunale Nøgletal

Økonomisk politik for Ishøj Kommune

6. Niveau for anlægsbudget

Som hovedregel skal kommunens driftsbudget udvise økonomisk overskud, der kan bruges til anlægsinvesteringer.

Der skal sikres midler i kommunernes budget til investeringer i anlæg, som kan udvikle kommunen. Størrelsen af anlægsinvesteringer skal fastsættes under strategisk hensyntagen til et realistisk ambitionsniveau og økonomi samt til overførsler af anlægsmidler mellem årene og kommunernes anlægsstyring.

6.1. Ishøj Kommunes målsætning for punktet:

I det sidst vedtagende budget er anlægsbudgettet på det skattefinansierede område ca. 53 mio. kr. Hertil kommer byudviklingsprojekter. Ved budgetlægningen af byudviklingsprojekter skabes der klarhed og overblik over de enkelte projekter. Der skal samtidig sikres, at der er budgetmæssig sammenhæng.

Ishøj Kommune afsætter årligt midler på driften til løbende vedligeholdelse af eksisterende veje og bygninger.

7. Effektiviseringer

Effektiviseringer i kommunerne bør anvendes strategisk og proaktivt. Det kan f.eks. ske ved at lave en effektivitetsstrategi, der sætter mål for omfanget af de effektiviseringer, som hvert år skal gennemføres for at skabe rum for prioriteringer i budgetlægningen.

Udover at der kan og skal findes effektiviseringer på alle områder, er der også behov for at tænke på tværs og overveje muligheden for tværgående indsatser. Det kan f.eks. ske gennem nye indkøbsaftaler, digitaliseringsprojekter mv.

7.1. Ishøj Kommunes målsætning for punktet:

Ishøj Kommunes målsætning er en god økonomisk styring, som fordrer en effektiv opgaveløsning. Forslag om effektiviseringer fra borgere, medarbejdere, brugerstyrelser mv. skal understøttes, så der skabes økonomisk frirum med henblik på eventuel politisk prioritering.

Det kan således være muligt for at områderne kan "låne" af kassebeholdningen, såfremt likviditeten tillader det, til at investere i effektiviseringstiltag, som tilbagebetales over en 3-5 årig årrække.

Overordnede budgetforudsætninger

De overordnede budgetforudsætninger indeholder rammerne for dannelsen af budgettet.

Der er en beskrivelse af kommunens økonomiske situation i budgetperioden suppleret med redegørelse for udviklingen i kommunens likviditet og langfristede gæld. Der er tillige redegjort for pris- og lønskøn, skøn over befolkningssammensætningen og skøn for beskatningsgrundlaget.

Hovedpunkterne i aftalen om kommunernes økonomi mellem Regeringen og Kommunernes Landsforening vil være omtalt.

i

i

Overordnede budgetforudsætninger

Budgetforudsætninger:

Budgetforudsætninger beskriver de overordnede og tværgående forudsætninger der ligger til grund for dannelsen af kommunes budgetforslag for 2019 - 2022.

Budgetforslaget er udarbejdet af administrationen på baggrund af den budgetprocedure Økonomi- og Planudvalget har besluttet.

Budgetprocedure:

Økonomi- og Planudvalget godkendte på mødet den 22. marts 2018 budgetproceduren for udarbejdelsen af budgettet for 2019-2022.

Følgende hovedpunkter indgår i budgetproceduren:

- Udgangspunktet for budgetforslaget er overslagsårene 2019-2022 fra det vedtagne budget 2018. Hertil er der indarbejdet konsekvenser af vedtagne beslutninger i byrådet siden budgetvedtagelsen, samt ændringer i befolkningsudvikling o. lign.
- Udvalgenes foreløbige budgetrammer svarer som udgangspunkt til budgetoverslagsår 2019. Beløbsrammerne korrigeres for eventuelle tekniske korrektioner, basiskorrektioner, som blandt andet tager udgangspunkt i befolkningsprognosen samt nye skøn. Evt. ubalancer indenfor de stående udvalg, søges dækket via omprioriteringsforslag indenfor udvalgets eget område.
- Rådighedsbeløb til anlægsprojekter indgår med netto 79,3 mio. kr. i 2019, 62,4 mio. kr. i 2020 og i 2021 og 62,2 mio. kr. i 2022.
- Fremskrivning af pris- og lønudviklingen sker i overensstemmelse med de af KL anbefalede fremskrivningsprocenter. Budgettet på investeringsoversigten (rådighedsbeløb), fremskrives ikke.
- Byrådet besluttede på byrådsseminaret i april, at der udarbejdes et sparekatalog på 20 mio. kr., der skal medvirke til at skabe balance i budgettet. De stående udvalg får udmeldt en spareramme, svarende til udvalgets relative andel af serviceudgifterne. Der er p.t. udarbejdet forslag til besparelser for 18,6 mio. kr.
- Lov- og cirkulærepragrammet afsættes i en pulje under Økonomi- og Planudvalget – og søges afklaret og fordelt på relevante områder mellem 1. og 2. behandlingen.
- Udskrivningsprocenten forudsættes i budgetforslaget fastsat uændret til 25,0 og grundskyldspromillen uændret til 25 %. Budgetforslaget anvender det statsgaranterede udskrivningsgrundlag.
- Tilskud til særligt vanskeligt stillede kommuner (lands og hovedstadspuljen, jf. §§ 16 og 19) indarbejdes foreløbigt med 0 kr. I 2018 modtager kommunen 25 mio. kr. i særtilskud. I det interne budgetforløb kalkuleres med 20,0 mio. kr. i 2019 og overslagsår.
- Tilskud, udligning og skatter opgøres ud fra Økonomi- og Indenrigsministeriets udmelding primo juli 2018.
- Alle budgetbeløb afrundes til nærmeste hele 1.000 kr.

Overordnede budgetforudsætninger

Budgetoplægget har en samlet ubalance på 195,4 mio. kr.. I 2019 er ubalancen på 33,4 mio. kr. inden særtilskud og besparelser.

Ubalancen fremgår i nedenstående opgørelse:

Budget 2019-2022:

1.000 kr.	2019	2020	2021	2022
Drift	1.724.171	1.733.645	1.742.589	1.740.748
Anlæg	79.275	62.350	62.350	62.150
Pris- og lønregulering i overslagsårene	0	42.967	83.724	125.127
Renter	6.994	6.538	5.953	5.893
Afdrag på lån	44.588	44.451	44.030	43.637
Optagelse af lån	0	0	0	0
Tilskud og udligning	-849.288	-849.161	-867.913	-883.911
Skatter	-973.117	-996.661	-1.018.483	-1.040.713
Øvrige finansielle konti	779	3.965	4.342	4.339
Kassebevægelser				
Ubalance	33.401	48.094	56.592	57.269

Regeringen og KL fastsætter i forbindelse med 'Aftale om kommunernes økonomi', rammen for de samlede kommunale serviceudgifter i 2019.

Serviceudgifterne defineres som de samlede nettodriftsudgifter fratrukket:

- Nettodriftsudgifter på de brugerfinansierede områder (forsyningsvirksomheder)
- Nettodriftsudgifter til overførsler
- Nettodriftsudgifter til forsikrede ledige
- Indtægter fra den centrale refusionsordning for særligt dyre enkeltsager
- Nettodriftsudgifter til aktivitetsbestemt medfinansiering af sundhedsvæsenet
- Nettodriftsudgifter til ældreboliger

Serviceudgiftsrammen for Ishøj Kommune i budget 2019 er i budgetoplægget til 1. behandlingen på 1,242 mio. kr.

Det forventes, at landets kommuner som helhed ligger indenfor økonomiaftalens serviceudgiftsramme, hvorfor der ikke påregnes sanktion for overskridelsen.

Driftsbalance:

Med budgetlovens vedtagelse er der opstillet et balancekrav til budgettet. Grundlæggende er kravet, at der i budgettet skal være overskud på den løbende drift, så det ikke er muligt at finansiere et højere udgiftsniveau med likviditetsforbrug eller lignende. Kravet er også gældende for overslagsårene 2020-2022.

Driftsbalance 2019-2022 i budgetårets priser:

1.000 kr.	2019	2020	2021	2022
Drift og refusion på hovedkonto 0 og 2-6	1.730,3	1.739,8	1.748,7	1.746,9
Nettoindtægter på hovedkonto 7	-1.815,3	-1.839,2	-1.880,4	-1.918,7
Driftsbalance	-85,0	-99,4	-131,6	-171,8

Driftsbalancen skal have et negativt fortegn for at kravet er opfyldt. Som det fremgår, er kravet opfyldt i alle budgetårene.

Bevillingsniveau:

Byrådet har besluttet at opdele budgettet i 15 driftsbevillinger og 2 finansbevillinger. Bevillingerne er yderligere opdelt i en række budgetområder. Herudover er der afsat rådighedsbeløb til anlægsarbejder. Rådighedsbeløbene må ikke anvendes før der er givet anlægsbevilling.

Brutto-/nettobevilling:

En bruttobevilling vil sige, at der til kommunale foranstaltninger, som både indebærer udgifter og indtægter, gives såvel en udgiftsbevilling som en indtægtsbevilling. Opstår der i årets løb muligheder for at opnå indtægter ud over det budgetterede, kan sådanne indtægter ikke uden en tillægsbevilling fra byrådet anvendes til forøgelse af udgifterne.

En nettobevilling vil sige, at Byrådet alene tager bevillingsmæssig stilling til størrelsen af nettoudgifterne, dvs. udgifter fratrukket indtægter. Bevillingshaveren vil derfor kunne anvende eventuelle indtægter, der ligger ud over det budgetterede, til en forøgelse af

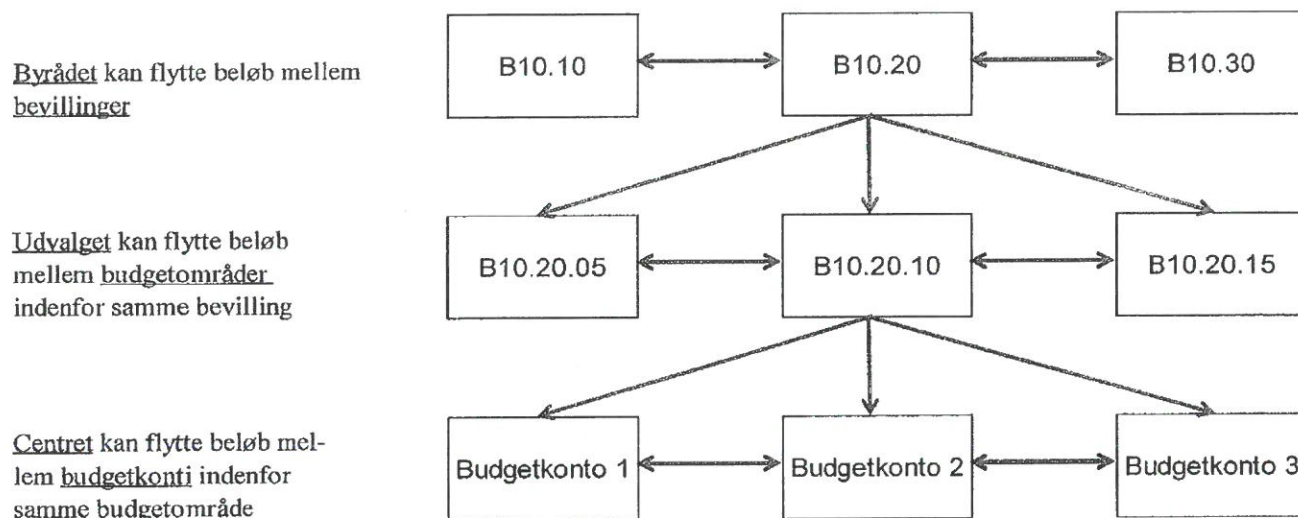
Overordnede budgetforudsætninger

udgifterne inden for samme bevillingsområde uden på forhånd at skulle indhente en tillægsbevilling fra Byrådet. Omvendt skal manglende indtægter kompenseres ved mindredgifter.

I budgettet er der generelt tale om nettobevillinger til driftsområdet.

Delegering af budgetansvar:

I Lov om kommunernes styrelse fastslås, at bevillingsmyndigheden er hos Byrådet. Ifølge Budget- og regnskabssystem for kommuner, kan Byrådet uddelegere budgetansvaret. Budgetansvaret i Ishøj Kommune er udmøntet på forskellige niveauer, både på det politiske og det administrative plan. I efterfølgende figur er vist hvordan de budgetansvarlige kan omfordele budgetbeløb.



Prisniveau:

Ifølge Økonomi- og Indenrigsministeriets bestemmelser er budgetbeløbene anført i følgende prisniveau:

På hovedkonto 00-06 (drift, refusion og anlæg) er alle budgetbeløb i årene 2020-2022 angivet i 2019-priser (faste priser).

På hovedkonto 07 og 08 (renter, finansforskydninger, afdrag på lån, optagelse af lån, generelle tilskud, udligning af moms og skatter) er budgetbeløbene angivet i det skønnede prisniveau for hvert af budgetårene (løbende priser).

For hvert af budgetoverslagsårene 2020-2022 er beregnet en særlig post - "Pris- og lønstigninger vedrørende hovedkonto 00-06" - for såvel udgifter som indtægter. Disse beregnede pris- og lønstigninger svarer til forskellen mellem hovedkonto 00-06 i løbende priser og de samme konti i faste priser. På den måde kan der både ske en vurdering af den mængdemæssige udvikling i driftsudgifterne og en samlet finansiel afprøvning af budgettet.

Befolkningsprognose:

Byrådet godkendte den 3. april 2018 "Befolkningsprognose for Ishøj Kommune 2018 – 2025".

Der udarbejdes årligt en befolkningsprognose, hvor befolkningsudviklingen for de kommende år prognosticerer. Prognosen bygger på de seneste års faktiske udvikling samt forventninger til fertilitet, til- og fraflytning, kommende boligbyggerier mv.

Befolkningsprognosen udgør grundlaget for en række planlægningsopgaver i kommunen om bl.a. kapacitet og budgetlægning på skole-, daginstitutions- og ældreområdet samt skatteindtægterne.

Udviklingen i befolkningen estimeres i tabellen herunder.

I perioden fra 1. januar 2018 til 1. januar 2025 kan Ishøj Kommune ifølge den udarbejdede prognose forvente, at befolkningstallet fortsat er stigende. I år 2025 forventes der således 24.488 personer i kommunen, mod 22.988 i år 2018 – en stigning på 1.500 personer, svarende til 6,5 pct.

Ifølge prognosen forventes befolkningstilvæksten at fortsætte i en længere periode endnu. Dette er dog behæftet med usikkerhed, idet effekten af kommende boligbyggerier, som ikke endnu ikke er planlagt, ikke er indregnet i prognosen.

Overordnede budgetforudsætninger

Aldersgrupperne vedrørende de 16 – 24 årige og 65 – 79 årige, er de eneste aldersgrupper, der er faldende hen over perioden 2019 – 2025. Andelen af 80+ årige stiger fra at udgøre 2,7 pct. af hele befolkningen i 2019, til at udgøre 3,7 pct. i 2025.

Befolkningsudviklingen frem til år 2025

	2018	2019	2020	2021	2022	2023	2024	2025
0 - årige	300	314	329	331	333	335	337	337
0 - 5 årige	1.769	1.827	1.939	1.997	2.021	2.036	2.062	2.073
6 - 15 årige	2.865	2.847	2.930	2.968	3.019	3.043	3.072	3.105
16 - 24 årige	2.690	2.648	2.579	2.533	2.533	2.519	2.513	2.520
25 - 64 årige	12.021	12.131	12.428	12.573	12.621	12.710	12.748	12.788
65 - 79 årige	3.068	3.084	3.122	3.109	3.093	3.065	3.048	3.019
80+ årige	575	632	664	725	773	839	909	984
I alt	22.988	23.169	23.662	23.903	24.060	24.213	24.353	24.488

Kilde: Ishøj Kommunes befolkningsprognose 2018 - 2025

Driftsvirksomhed:

Driftsbevillinger:

1.000 kr.	2019	2020	2021	2022
Økonomi- og Planudvalget	379.575	380.808	384.170	380.073
Administration og planlægning	115.692	114.207	115.255	115.255
Centralfunktioner og puljer	105.764	108.482	110.796	106.699
Arbejdsmarkedsforanstaltninger	158.119	158.119	158.119	158.119
Teknik- og Bygningsudvalget	118.749	118.749	118.749	118.749
Park og Vej og kollektiv trafik	59.277	59.277	59.277	59.277
Ejendomme	59.472	59.472	59.472	59.472
Klima- og Miljøudvalget	-946	-962	-924	-924
Miljøbeskyttelse	5.461	5.461	5.461	5.461
Forsyning	-6.407	-6.423	-6.385	-6.385
Børne- og Undervisningsudvalget	528.366	535.785	541.328	543.584
Skoler	249.167	252.932	255.543	256.625
Dagtilbud	118.732	123.509	126.429	127.603
Specialpædagogisk bistand	160.467	159.344	159.356	159.356
Kultur- og Fritidsudvalget	55.477	55.613	55.613	55.613
Kultur og fritid	55.477	55.613	55.613	55.613
Social- og Sundhedsudvalget	642.950	643.652	643.653	643.653
Det specialiserede område	113.238	113.238	113.239	113.239
Overførselsudgifter	246.778	246.778	246.778	246.778
Sundheds- og ældreområdet	282.934	283.636	283.636	283.636
Drift i alt	1.724.171	1.733.645	1.742.589	1.740.748

Anlægsvirksomhed:

Rådighedsbeløb:

1.000 kr.	2019	2020	2021	2022
Økonomi- og Planudvalget				
Økonomi- og Planudvalget, ikke fordelt rådighedsbeløb	0	24.000	35.600	58.000
Teknik- og Bygningsudvalget	76.425	16.700	16.400	3.300
Klima- og Miljøudvalget	1.000	7.500	7.500	
Kultur- og Fritidsudvalget	1.850	14.150	2.850	850
Social- og Sundhedsudvalget				
Anlæg i alt	79.275	62.350	62.350	62.150

Overordnede budgetforudsætninger

I budgettet er der afsat rådighedsbeløb til de anlæg, der forventes udført i budgetperioden. Anlæggene må ikke påbegyndes før Byrådet har frigivet rådighedsbeløbene og vedtaget en anlægsbevilling. I investeringsoversigten * markeres de rådighedsbeløb, der frigives i forbindelse med budgetvedtagelsen.

Under Økonomi- og Planudvalget er i årene 2020 - 2022 afsat et rammebeløb på hhv. 24,0 mio. kr., 35,6 mio. kr. og 58,0 mio. kr., der ikke er fordelt på konkrete projekter.

Pris- og lønstigninger på drift for årene 2020 – 2022:

1.000 kr.	2019	2020	2021	2022
Pris- og lønstigninger på drift for årene 2020 – 2022	0	42.967	83.724	125.127

Finansiering:

Finansielle bevillinger:

1.000 kr.	2019	2020	2021	2022
<i>Økonomi- og Planudvalget</i>	<i>-1.770.097</i>	<i>-1.790.918</i>	<i>-1.832.118</i>	<i>-1.870.800</i>
Renteindtægter	-2.143	-2.023	-2.023	-2.023
Renteudgifter	9.137	8.561	7.976	7.916
Afdrag på udlån	3.755	3.835	4.215	4.215
Optagne lån	0	0	0	0
Afdrag på lån og leasing	44.588	44.451	44.030	43.637
Tilskud og udligning	-849.208	-849.081	-867.833	-883.831
Skatter	-973.117	-996.661	-1.018.483	-1.040.713
Likvide aktiver	0	0	0	0
Andre finansielle poster	-3.109	0	0	0
<i>Social- og Sundhedsudvalget</i>	<i>52</i>	<i>50</i>	<i>47</i>	<i>44</i>
Finansiering i alt	-1.770.045	-1.790.868	-1.832.071	-1.870.756

Beskatningsgrundlag:

Kommunen har mulighed for hvert år at vælge mellem et statsgaranteret udskrivningsgrundlag for personskatter eller et selvbudgetteret udskrivningsgrundlag. I budgettet er anvendt det af Økonomi- og Indenrigsministeriet oplyste statsgaranterede udskrivningsgrundlag.

Udskrivningsprocenten for personskatter er i budgettet vedtaget uændret med 25,0 %.

Grundskyldspromillen er i budgettet vedtaget uændret med 25,0 %.

Dækningsafgift af forretningsejendomme er i budgettet vedtaget uændret med 9,0 %.

Tilskud og udligning:

Økonomi- og Indenrigsministeriet udmeldte den 28. juni 2018 det statsgaranterede udskrivningsgrundlag samt tilskuds- og udligning for 2019.

Ishøj Kommune har ansøgt om yderligere tilskud fra følgende puljer:

- § 16 til særligt vanskeligt stillede kommuner i hele landet
- § 19 til kommuner i hovedstadsområdet, der har særlige økonomiske vanskeligheder

Derudover har kommunen ansøgt om dispensation fra lånepulje på 400 mio. kr. til kommuner med behov for større strukturelle investeringer på de borgernære områder, til

- indretning af åbent indgangsområde og mødefaciliteter, for borgere, foreninger, erhvervsliv mm. Forventede anlægsudgifter 8,0 mio. kr.
- køb af Teknisk Skole, til base for hjemmepleje, faciliteter for borgerne, sundhedscenter for læger og sundhedstilbud mv. Forventet anlægsudgift 60,0 mio. kr.
- indretning af bygningen Tekniske skole. Forventet anlægsudgift 20 mio. kr.

Økonomi- og Indenrigsministeriet tilstræber at udmelde særtilskud samt svar på ansøgning om lånedispensation ultimo august 2018.

Overordnede budgetforudsætninger

Betinget bloktilskud:

En andel af bloktilskuddet på i alt 3,0 mia. kr. vedrørende serviceudgifter og 1,0 mia. kr. vedrørende anlægsudgifter er gjort betinget af, at kommunerne efter finansministerens vurdering har budgetteret i overensstemmelse med de aftalte udgiftsrammer.

Sanktioner ved overskridelse af udgiftsrammerne:

Hvis de kommunale serviceudgifter for kommunerne under ét overskrider de økonomiske rammer, nedsættes bloktilskuddet i det følgende år tilsvarende. Rammen fastsættes svarende til de aftalte serviceudgifter for budgetåret. Nedsættelsen vil ske som en kombination af individuelle og kollektive nedsættelser.

Hvis kommunerne overskrider de fastsatte rammer, kan økonomi- og indenrigsministeren træffe beslutning om fordelingen af den del af tilskuds-nedsættelsen, der vedrører serviceudgifterne. Dvs. at hvis det betingede bloktilskud ikke fuldt ud kan udbetales, kan ministeren gøre udbetalingen af det betingede bloktilskud mere individuel, altså afhængig af den enkelte kommunes budgetadfærd. Der kan i det enkelte år foretages en konkret vurdering af baggrunden for, at kommunernes budgetter for serviceudgifterne i det pågældende år samlet overskrider de fastsatte rammer.

Endvidere gælder ordningen om, at

40 pct. af nedsættelsen vil blive afregnet kollektivt for kommunerne under ét som en generel nedsættelse af bloktilskuddet, mens 60 pct. vil blive afregnet individuelt for de kommuner, som har overskredet deres budgetter. Den individuelle modregning opgøres i forhold til størrelsen af den enkelte kommunes budgetoverskridelse.

En eventuel nedsættelse vedrørende anlægsudgifterne vil blive afregnet som en generel nedsættelse af bloktilskuddet.

Låneramme og langfristet gæld:

Der er i 2019 afsat tre lånepuljer. Lånepulje på 250 mio. kr. målrettet investeringer med et effektiviseringspotential, lånepulje på 400 mio. kr., målrettet kommuner med behov for større strukturelle investeringer på de borgernære områder, samt lånepulje på 500 mio. kr. til styrkelse af likviditeten i vanskeligt stillede kommuner.

Kommunen har ansøgt om dispensation fra lånepulje på 400 mio. kr. til kommuner med behov for større strukturelle investeringer på de borgernære områder, til indretning af åbent indgangsområde og mødefaciliteter, for borgere, foreninger, erhvervsliv mm. - forventede anlægsudgifter 8,0 mio. kr., køb af Teknisk Skole, til base for hjemmepleje, faciliteter for borgerne, sundhedscenter for læger og sundhedstilbud mv. - forventet anlægsudgift 60,0 mio. kr., og indretning af bygningen Tekniske skole - forventet anlægsudgift 20 mio. kr.

Der er ikke budgetlagt med renter og afdrag ved eventuel låneoptagelse i forbindelse med lånedispensationsansøgningen.

Forventet udvikling i langfristet gæld:

1.000 kr.	2019	2020	2021	2022
Almindelige lån				
Primosaldo	371.127	340.002	309.337	279.425
Optagne lån	0	0	0	0
Afdrag på lån	37.684	36.701	35.435	34.218
Ultimosaldo	333.443	303.301	273.902	245.207
Ældreboliglån				
Primosaldo	233.297	221.137	208.877	196.517
Optagne lån	0	0	0	0
Afdrag på lån	15.775	16.031	16.290	16.554
Ultimosaldo	217.522	205.106	192.587	179.963
Klimalån *				
Primosaldo	14.276	18.821	11.355	9.877
Optagne lån	0	0	0	0
Afdrag på lån	1.558	1.558	1.558	1.558
Ultimosaldo	12.718	17.263	9.797	8.319
Lån i alt ultimosaldo				
Lån optaget i danske kroner	563.683	525.670	476.286	433.489
Lån optaget i udenlandsk valuta	0	0	0	0
I alt	563.683	525.670	476.286	433.489

Overordnede budgetforudsætninger

* Klimalån optaget af Ishøj Kommune vedrørende etablering af nødpumpe i Ishøj Havn. Afdrag og renter finansieres af 6 selskaber i Kloaksammenslutningen Vallensbæk Mose..

Likviditet:

De likvide aktiver primo 2019 er skønnet til 120,0 mio. kr.

Likviditetsbevægelserne beregnes i forbindelse med 2. behandling af budgettet.

1.000 kr.	2019	2020	2021	2022
Primobeholdning*	120.000			
Likviditetsforbrug i øvrigt				
Ultimobeholdning				

* Forventet ultimobeholdning i Budgetopfølgning 1/2018.

Lov- og cirkulæreprogram:

Staten kompenserer kommunerne for de kommunale merudgifter ved ny eller ændret lovgivning som følge af "Det Udvidede Totalbalanceprincip" i daglig tale kaldet "DUT". Dette sker ved en forhøjelse af det samlede statstilskud til kommunerne. Hvis kommunernes opgaver reduceres sker der en tilsvarende reduktion af statstilskuddet.

Konsekvenserne af Lov- og cirkulæreprogrammet er indarbejdet i budget 2019 og overslagsårene 2020 – 2022. Bloktilskudsandelen er tilsvarende justeret i overslagsårene.

Overordnede budgetforudsætninger

Aftale om kommunernes økonomi mellem Regeringen og KL:

Regeringen og KL indgik den 7. juni 2018 aftale om kommunernes økonomi for 2019.

- De kommunale serviceudgifter løftes med 1,7 mia. kr. til borgernær kernevelfærd til børn, ældre og folkeskolen, herunder særligt den nære sundhedsindsats og ældreområdet. Heraf er 1,2 mia. kr. nyfinansiering, mens kommunerne selv skal frigøre de resterende 0,5 mia. kr. som følge af aftalen om MEP. De kommunale serviceudgifter udgør i alt 251,9 mia. kr. i 2019.
- Kommunerne kan samlet set sænke skatterne (indkomst, grundskyld og dækningsafgift) med 250 mio. kr. i 2019. Økonomiaftalen indeholder ikke som i 2018 en pulje til, at nogle kommuner kan hæve skatten.
- Kommunernes anlægsniveau udgør 17,8 mia. kr. i 2019.
- Kommunerne får et ekstraordinært finansieringstilskud på 3,5 mia. kr., hvoraf 2 mia. kr. fordeles på baggrund af kommunernes grundlæggende økonomiske vilkår. Tilskuddet fordeles efter samme nøgle som i 2018.
- Særtilskudspuljen til særligt vanskeligt stillede kommuner er tilbage på ordinær størrelse på 300 mio. kr. i 2019.
- Der er i 2019 afsat tre lånepuljer. Lånepulje på 250 mio. kr. målrettet investeringer med et effektiviseringspotentiale, lånepulje på 400 mio. kr., målrettet kommuner med behov for større strukturelle investeringer på de borgernære områder, samt lånepulje på 500 mio. kr. til styrkelse af likviditeten i vanskeligt stillede kommuner.
- Budgetsanktionen gælder fortsat for kommunerne under ét. Det betingede balancetilskud på 3 mia. kr. udbetales kun, såfremt kommunerne under ét i forbindelse med budgetlægningen overholder den aftalte ramme for serviceudgifterne.
- MEP fra økonomiaftalen 2017 videreføres. Der frigøres 1 mia. kr. i 2019 til regelforenklning og effektiv drift. Heraf bliver 0,5 mia. i kommunerne til egen omprioritering og 0,5 mia. kr. samles til prioritering bredt i den offentlige sektor.
- Der er afsat 1,1 mia. kr. overgangsordning for de 27 kommuner, der fra 2019 bliver ramt af tab som følge af Danmarks Statistiks revision af uddannelsesstatistikken, der er gennemført i 2017 (registrering af udlændinges uddannelse).
- Danmarks Vækstråd nedlægges. Der etableres en Danmarks Erhvervsfremmebestyrelse, der erstatter de seks regionale Vækstfora, amt etableres 7 tværkommunale Erhvervshuse til virksomhedsvejledning.
- Fælles ambition at skabe en bedre og mere sammenhængende offentlig sektor og de rigtige betingelser for den fremtidige velfærd. Der arbejdes på videreudvikling af samarbejdet på tværs af den offentlige sektor.
- Der skal arbejdes på at styrke de sundhedsfaglige kompetencer i kommunerne. Kompetenceløftet er målrettet sygeplejersker, social- og sundhedsassistenter og -hjælpere, fysio- og ergoterapeuter mv.
- Der skal arbejdes på at understøtte den kommunale ungeindsats.

For en mere detaljeret redegørelse, henvises til det tidligere omdelte notat om økonomiaftalen.

Budgettet:

Budgettet er fra 2019 samlet i 1 bind og indeholder hovedoversigt, udvalgsbeskrivelser, jf. Styrelsesvedtægten, anlæg, finansielle poster, bevillingsoversigt, samt detaljeret beskrivelse af det politisk fastlagte serviceniveau.

Beløbsafrounding:

Budgettet er som hovedregel anført i hele 1.000 kr.

Der kan forekomme mindre difference mellem sammentællingen af detailbeløb og den anførte sum, hvilket skyldes afrunding til hele 1.000 kr.

Bemyndigelser:

Center for Borger, Økonomi og IT bemyndiges til at fordele midlerne fra Lov- og Cirkulærepragrammet.

Center for Ledelse og Strategi bemyndiges til at fordele midlerne fra lønpuljerne herunder barselsudligning.

Bevillingsbeskrivelse

Bevillingsbeskrivelsen tjener først og fremmest en informativ opgave.

Der informeres om udvalgenes hovedopgaver og der er en beskrivelse af udvalgenes bevillinger og budgetområder.

Bevillingsbeskrivelsen indeholder også udviklingstendenser og bevillingsområdets mål og resultatkrav.

Bevillingsbeskrivelse – Kultur- og Fritidsudvalget

Kultur- og Fritidsudvalget

Kultur- og Fritidsudvalget varetager den umiddelbare forvaltning af kommunens kulturelle, kunstneriske og fritidsmæssige opgaver i henhold til Museumsloven, Musikloven, Teaterloven, Filmloven, Billedkunstenloven, Ungdomsskoleloven, Folkeoplysningsloven m.fl.

Kultur- og Fritidsudvalgets overordnede visioner og værdier er fastlagt i "Kulturpolitikken".

Kultur og Fritidsområdet administreres efter de holdninger og indsatsområder, der er beskrevet i Ishøj Kommunes 6 hovedpolitikker, og særligt Kulturpolitikken og Medborgerpolitikken.

Kultur- og Fritidsudvalget udarbejder hvert år mål, der er styrende for områder, der skal sættes særligt fokus på i det aktuelle år.

Kultur- og Fritidsudvalget er meget opmærksom på, at kulturelle aktiviteter indhold og udtryk ændrer sig i takt med befolkningens udvikling og sammensætning. Udvalget er derfor fokuseret på, at det er vigtigt at sikre tidssvarende faciliteter, der opfylder aktiviteterne til stadighed ændrede krav til de fysiske rammer. Kultur- og Fritidsudvalget har fokus på en løbende udvikling af de fysiske rammer for kultur- og fritidsaktiviteterne, herunder sikring af muligheder for handicappede til at deltage i kultur- og fritidsaktiviteter og anvende kultur- og fritidsfaciliteter.

Det er Kultur og Fritidsudvalgets politik at støtte udgivelsen og formidlingen af den opsamlede viden om Ishøjs historie.

Kultur- og Fritidsudvalget ønsker at fastholde og udvikle en "Ishøj-identitet", hvor nærvær og fællesskab spiller en væsentlig rolle og hvor et mangfoldigt foreningsliv og et meget rigt udbud af kultur- og fritidsaktiviteter er vores særkende.

"Kulturen i Ishøj" har selvstændige muligheder og kommunikationsbehov, som skal anvendes i opfyldelsen af dette mål. Anvendelse af de nye teknologier til information og kommunikation med kommunens borgere og brugere af kommunens kulturelle tilbud prioriteres i de kommende virksomhedsplaner for det kulturelle område.

Målgruppen for Kultur- og Fritidsudvalgets områder er som udgangspunkt alle kommunens borgere. Kultur- og fritidsaktiviteter tilbydes til alle aldersgrupper. Der vil naturligt være forskel på tilbuddene til den enkelte aldersgruppe.

Udvalgets bevilling(er) og budgetområde(r):

(1.000 kr.)	Budget 2019		Budget 2020		Budget 2021		Budget 2022	
	Udgift	Indtægt	Udgift	Indtægt	Udgift	Indtægt	Udgift	Indtægt
Kultur- og Fritidsudvalget i alt	65.088	-7.761	77.524	-7.761	66.224	-7.761	64.224	-7.761
B50.10 Kultur og Fritid	63.238	-7.761	63.374	-7.761	63.374	-7.761	63.374	-7.761
B50.10.05 Administrationsområder	12.881	-1.073	13.017	-1.073	13.017	-1.073	13.017	-1.073
B50.10.10 Driftsteder	50.357	-6.688	50.357	-6.688	50.357	-6.688	50.357	-6.688
B50.80 Anlæg	1.850		14.150		2.850		850	
B50.80 Anlæg	1.850		14.150		2.850		850	

Kultur- og Fritidsudvalgets budgetområde B50.10.05, Administrationsområder (1.000 kr.):

Område	Beskrivelse	Udgift	Indtægt
<i>Andre kulturelle opgaver</i>	Dette budgetområde indeholder udgifter til en række arrangementer i kommunen, som er med til at understøtte "Ishøj Identiteten". Fx Torslunde Festivalen, IceGlory koret, Ishøj Harmonikafestival, ARKEN – sanddage for børn, Internationalt karatestævne, Ishøj Kulturpakke, Vikingemarkedet, Vestegnens Kulturuge, tilskud til sommerlejre for dårligt stillede børn, kunst indkøb og udgifter til information og kommunikation af kulturaktiviteter i kommunen, bl.a. kulturportalen "Det sker i Ishøj".	1.650	-
<i>Folkeoplysning og fritidsaktiviteter</i>	Budgetområdet omfatter fællesudgifter, væresteder, tilskud til aftenskolernes etablering af undervisning, arrangementer m.m. Tilskud til oplysningsforbundenes leje af lokaler, tilskud til arbejdslediges, langvarigt syges og pensionisters deltagelse i folkeoplysningsaktiviteter. Mellemkommunal refusion for deltagelse i folkeoplysningsaktiviteter. Tilskud til foreningers aktiviteter og leder- og instruktøruddannelser. Tilskud til paraplyorganisationerne Ishøj Idrætsråd, IBUS og	4.350	-

Bevillingsbeskrivelse – Kultur- og Fritidsudvalget

	Foreningsunionen. Ekstraordinære tilskud og elitetilskud til foreninger. Afholdelse af pokalfest herunder prisuddeling.		
Museer	Ishøj Byråd har indgået en samarbejdsaftale med Museet på Kroppedal. Samarbejdsaftalen omfatter primært driften af Ishøj Lokalhistoriske Arkiv. Aftalens formål er at indgå i et større og kvalificeret faglig miljø, der kan kvalificere det store indsamlings- og formidlingsarbejde, der sker gennem Thorslunde-Ishøj Lokalhistoriske Forening.	884	-
Ishøj Teater	Ishøj Teater S/l og Ishøj Byråd har indgået en 4 årig aftale om produktion af egnsteater. Aftalen er godkendt i Scenekunstudvalget og Kulturstyrelsen. Aftalen giver statsrefusion på Ishøj Kommunes tilskud med ca. 38 %, varierende fra år til år. Tilskuddet til Ishøj Teater S/l, som egnsteater, udgør det til enhver tid gældende minimumstilskud i henhold til finansloven. Der er godkendt en ny periode som egnsteater for perioden 2017 – 2020. Endvidere indeholder budgetområdet udgifter til køb af refusionsberettigede børneteaterbilletter og forestillinger samt refusionsindtægter.	2.911	-1.073
Get2sport	DIF Get2Sport og Ishøj Kommune har de sidste 11 år samarbejdet med det formål at styrke foreningslivet til at modtage nye medlemmer, fastholde nuværende medlemmer samt indgå i nye tiltag. Gennem årene har flere foreninger været en del af samarbejdet.	150	-
Lederløn	Idrætscenter og Svømmehal, Kulturcafe og Bibliotek, Kulturskole, Ungdomsskole.	2.936	-

Kultur og Fritidsudvalgets budgetområde B50.10.10, Driftssteder (1.000 kr.):

Område	Beskrivelse	Udgift	Indtægt
Ishøj Kultur Café	<p>Ishøj Byråd ønsker med Ishøj Kultur Café at sætte særlig fokus på at give borgerne og foreningerne i kommunen et kulturelt sted, hvor aktiviteterne inden for området kan udøves og tilbydes. Kultur- og Fritidsudvalget har vedtaget de politiske rammer for husets virke såvel økonomisk som aktivitetsmæssigt.</p> <p>Budgetområdet indeholder udgifter til arrangementer, klaverstemning, koda afgift, filmleje, koncerter, parkunderholdning, jazz på Bredekærgård, teaterforestillinger, børneteater, kulturnat.</p> <p>Budgetområdet indeholder desuden indtægter fra varesalg i café, statstilskud og refusion, teaterindtægter, filmforevisning og udlejning til foreninger og kommercielle formål.</p>	6.875	-1.831
Ishøj Idræts & Fritidscenter	<p>Ishøj Idræts & Fritidscenter servicerer Ishøjs borgere og foreninger i fritidslivet.</p> <p>Ishøj Idræts & Fritidscenter danner rammen om aktiviteter, der udbydes af foreninger i Ishøj og gerne af erhvervslivet, der ønsker at afholde deres kurser eller firmaarrangementer.</p> <p>Rengøringen er hjemtaget til driftsstedet.</p> <p>Ishøj Idræts & Fritidscenter varetager tilsynet med bygningen for Ungdomsskolen og Kulturskolen, samt Bevægelses- og musikbørnehaven. Rengøringen er hjemtaget og administreres sammen med Ishøj Idræts & Fritidscenter.</p> <p>Ishøj Idræts & Fritidscenter varetager ligeledes administrationen og tilsynet med eksterne kommunale klublokaler og klubhuse.</p> <p>Der foretages servicering af faste store arrangementer fx Sankt Hans fest på Ishøj Tange, Thorslunde Festival, Harmonikafestival og Vikingemarkedet, der afholdes på Ishøj Tange over en weekend.</p> <p>Bevillingen indeholder også udgifter til drift og tilsyn af Vandkulturbåden,</p>	8.091	-546

Bevillingsbeskrivelse – Kultur- og Fritidsudvalget

	kunstgræsbaner og skøjtebanen.		
<i>Ishøj Svømmehal</i>	<p>Ishøj Byråd ønsker med Ishøj Svømmehal at give borgerne i kommunen mulighed for fysisk aktivitet, skoleeleverne svømmeundervisning, foreningerne klubaktiviteter, handicappede mulighed for genoptræning, institutionsbørn et aktivitetssted, ældre et sted for motion og socialt samvær og som det seneste givet mulighed for udvikling af velvære for alle grupper.</p> <p>Budgetområdet indeholder udgifter til drift og indtægter fra salg, ydelser og udlejning.</p>	6.462	-2.066
<i>Bredeøkergård</i>	<p>Bredeøkergård er et samlingspunkt for Ishøjs borgere med fokus på formidling. Gården danner ramme for mange forskellige arrangementer såsom foredrag, udstillinger, naturformidling, børnedage og meget mere.</p> <p>Budgetområdet indeholder udgifter til drift herunder blandt andet til udendørsarealer, mark, dyrehold og ridehus. Der er desuden udgifter til aktivitetshus, forårsfest, julestue, det grønne Ishøj, IBUS aktivitetscamp og skovhytten.</p> <p>Indtægter under budgetområdet er fra landbrug, udlejning af Landsbysalen og Traktørstedet.</p>	2.338	-177
<i>Ishøj Bibliotek</i>	<p>Ishøj Bibliotek er et center for kultur-, informations- og oplevelsestilbud inden for bibliotekslovens rammer.</p> <p>Bibliotekets formål er at fremme oplysning, uddannelse og kulturel aktivitet og at stille bøger, tidsskrifter, lydbøger og andre egnede materialer til rådighed såsom musikbærende materialer og elektroniske informationsressourcer, herunder Internet og multimedier. Der formidles kommunal og statslig information og information om samfundsforhold i øvrigt.</p> <p>Ishøj Biblioteks ydelser omfatter både det fysiske bibliotek og i stigende grad digitale ydelser via bibliotekets hjemmeside og andre biblioteksrelevante websites.</p> <p>Ishøj Bibliotek bidrager aktivt til lokalsamfundet, bl.a. ved en lang række formidlende aktiviteter og tilbud som læsekredse, biblioteksklub og børnearrangementer til bl.a. skoler, børnefamilier og voksne.</p> <p>Budgetområdet indeholder udgifter til drift, materialer, arrangementer og forestillinger. Indtægterne er fra erstatninger, biblioteksbutik, kopiering og gebyrer.</p>	12.504	-295
<i>Ishøj Kulturskole</i>	<p>Grundlaget for Ishøj Kulturskoles aktiviteter er stimulerende miljø og samvær om kreative læringsaktiviteter med høj bevidsthed om kvalitet, både fagligt, pædagogisk, socialt og kunstnerisk - det gælder både elevernes egen udøvelse for alle aldersgrupper, arrangementer og aktiviteter. Skolen tilbyder undervisning til alle borgere i Ishøj Kommune indenfor musik og fagområderne, billede, dans og drama.</p> <p>Kulturskolen gennemfører projekter i skoler, institutioner og SFO. Der er fokus på bredden i projekterne.</p> <p>Kulturskolen samarbejder med folkeskolerne inden for musik og dans. Der indgås samarbejdsaftaler med folkeskolen, som løbende skal udvikles.</p> <p>Ishøj Kulturskole er ledende initiativtager og samarbejdspartner i DanseBalladen. Der samarbejdes med en række andre kommuner.</p>	4.080	-1.320

Bevillingsbeskrivelse – Kultur- og Fritidsudvalget

	<p>Kulturskolen har faste samarbejder med Vestegnsmusikskolerne bl.a. vedr. Talentlinje, Vestegnens Kulturuge og ledernetværk. Derudover er der fokus på udvikling af bl.a. faggruppesamarbejde og kompetenceudvikling på tværs af skolerne.</p> <p>I samarbejde med Levende Musik i Skolen gennemfører Ishøj Kulturskole i alt 20 skolekoncerter årligt, så alle børn i Ishøj skolerne op til 7. klasse oplever mindst 1 skolekoncert. Der er indgået kontrakt frem til 2021.</p> <p>Ishøj Kulturskole har den daglige administration af Ishøj Kulturpakker.</p> <p>Budgetområdet indeholder udgifter til blandt andet drift, instrumenter, undervisning, aktiviteter, musikskolebestyrelse og koncerter. Indtægter er bl.a. fra elevbetaling og statstilskud.</p>		
Ishøj Ungdomsskole	<p>Ungdomsskolens lovgrundlag er Ungdomsskoleloven. Ungdomsskoleloven er imidlertid også en rammelov, som giver kommunen mulighed for at placere en lang række relaterede opgaver i ungdomsskolen for på den måde at skabe helhed og synergi på ungeområdet i kommunen.</p> <p>Ishøj Kommune har i de seneste år samlet en række områder i ungdomsskoleregion. f.eks. folkeskoleloven, beskæftigelsesområdet, klublovgivningerne og SSP – Politi.</p> <p>Ungdomsskolen organiserer sin indsats i 3 virksomhedsområder + et fælles Sekretariat.</p> <p>Budgetområdet indeholder udgifter til bl.a. drift, udvikling, køreskole, fritidsundervisning, ungeråd, ture, rejser, samarbejder. Desuden udgifter til netcafé MedieOasen, Ishøj Motor Center og aftenklub.</p> <p>Skole & Uddannelse er Ungdomsskolens skoletilbud. Opgaverne indbefatter forskellige forløb for unge i kommunens skoler, samt opgaver på tværs af ungdomsuddannelserne og beskæftigelsesområdet for unge, som har forladt Folkeskolen. Tilbuddene er udviklet i tæt samarbejde med skolerne, UU og PPR, og tilbuddene beskrives nærmere i Ungdomsskoleplanen.</p> <p>Afdelingen rummer desuden Køreskolen (knallertundervisning og traktorundervisning).</p> <p>Fritidsundervisning & Unge Medborgerskab er Ungdomsskolens læringsrum i fritiden og rummer hele Ungdomsskolelovens forpligtelser om et alment, alsidigt og dannende tilbud om fritidsundervisning til kommunens ungdom.</p> <p>Der tages afsæt i de unges behov og ønsker, koblet til vores pædagogiske mål udspring i temaopdelte aktiviteter fordelt på undervisningshold, projekter, workshops og events. Målet er at motivere og udvikle Ishøjs ungdom såvel fagligt, kulturelt som.</p> <p>Aktiviteterne udfolder sig geografisk i hele kommunen – samt udenfor kommunens grænser i det omfang at det bidrager til at opfylde de pædagogiske mål.</p> <p>Desuden er driften af ungedemokrati, unges medborgerskab, kommunalt Ungeråd samt Ungebyråd placeret under Ungdomsskolen.</p>	10.007	-453

Bevillingsbeskrivelse – Kultur- og Fritidsudvalget

	<p>Ungdomsskolen skal gennem denne indsats desuden sikre at unge høres når der eksempelvis laves nye kommunale politikker. Sammen med de unge er der vedtaget et kommunalt program for ungeinvolvering, som indsatsen tager sit udgangspunkt i.</p> <p>Klub & Fritid er i Ungdomsskolen samlet udtryk for de 4 klublovgivninger og koblingen til den forebyggende og kriminalpræventive indsats. Klubområdet er samlet i en fælles klubstrategi med ungdomsskolen som koordinator og alsidige klubtilbud mange steder i kommunen placeret under henholdsvis skolerne og ungdomsskolen.</p> <p>Afdelingen rummer desuden Ungdomsskolens Motor Center med værkstedsaktiviteter og mulighed for at træne og køre løb i cross og go-kart. Ungdomsskolens Motor Center laver desuden arrangementer for kommunale samarbejdspartnere, der bruger stedet til bl.a. praktikordninger, klassture, fritidsbeskæftigelse for unge med særlige udfordringer m.m.</p> <p>MedieOasen er et fritidstilbud med computer- og spilaktiviteter. Medieoasen er desuden afsat for udviklingen af aktiviteter og samarbejdsaftaler omkring E-sport i Ishøj Kommune. Samtidig er MedieOasen et foretrukket sted til undervisning for skoleklasser og valgfagshold, der skal bruge op til 24 pc'ere af høj kvalitet.</p> <p>Ishøj Ungdomsskole administrerer værestedet for voksne "Værkstedet". Bevillingen henhører under Økonomi- og Planudvalget.</p>		
--	--	--	--

Bevillingsområdets mål og resultatkrav:

Mål:	Resultatkrav:	Handling:
Ishøj Svømmehal	Der gennemføres tilpasning af aktivitetstilbuddene i Ishøj Svømmehal, således at besøgstallet er stigende i 2019.	Der udarbejdes et forslag til forretningsplan og intensivering af salgsarbejdet og fortsat udvikling i marketingsaktiviteterne.
KulturMetropolen	Der påbegyndes en ny kulturaftale for Hovedstadsregionen. Ishøj deltager i denne kulturaftale med samtlige kulturinstitutioner og Kultur og Fritidscentret.	Alle kulturinstitutioner skal deltage i mindst et af indsatsområderne. Kulturinstitutionerne følges i de konkrete projekter med henblik på størst mulig udbytte for Ishøj.
Ishøj Kulturskole og Ishøj Ungdomsskole Udarbejdelse af nye grundlag for virksomheden i de to kulturinstitutioner.	Der skal udarbejdes en strategi for arbejdet i de to kulturinstitutioner, der sikrer at institutionerne indgår i den samlede strategi for børn og unge i Ishøj	Der udarbejdes i samarbejde med de øvrige indsatsområder en konkret strategi for institutionernes bidrag til løsning af den fælles strategi for børn og ungeområdet. Bestyrelserne indgår i processen for dette arbejde.
Vestegnens Kulturuge	Udvikling af koncepter for afviklingen af kulturarrangementer på tværs af eksisterende kulturinstitutioner i medlemskommunerne i Vestegnens Kulturinvesteringsråd.	Fortsat udvikling af et samarbejde mellem kommunernes kulturinstitutioner med henblik på at udvikle nye publikumssekmenter og fælles aktiviteter. Realiseres frem til 2019. Nye tværkommunale initiativer skal udvikles.
Værkstedet	En ny organisationsform for værkstedet.	Udarbejdelse af forslag til ny organisationsform for værestedet "Værkstedet" og ny lokation for "Værkstedet".

Bevillingsbeskrivelse – Kultur- og Fritidsudvalget

Nøgletal og udviklingstendenser:

Udviklingstendenser

På folkeoplysningsområdet kan oplysningsforbundene ikke umiddelbart indfri deres egne forventninger til aktiviteter i kommunen. Ældresagen og Ældre i bevægelse er en konkurrent på en række områder. Aktiviteter på især Kærbo finansieres gennem tilskud til pensionister i henhold til Folkeoplysningsloven.

På foreningsområdet er der en vækst i antallet af foreninger og tilskudsberettigede medlemmer i foreningerne. Der forventes en stigning i foreningsaktiviteterne på ældreområdet.

Der er et vedvarende pres på og behov for aktiviteter til unge, der ikke har interesser indenfor sportens områder. Der må derfor forventes, at der forsat vil være stort pres på efterspørgslen af aktiviteter, som Internetcafe i MedieOasen og væresteder.

På museumsområdet er der en større reform i gang for de statsanerkendte museer, som kan få betydning for Museet på Kroppedal. En fusion med andre museer kan komme på tale, herunder fremtidsperspektiv for Thorsbro Vandværk.

Ishøj Kommune har tilsluttet sig den nye kulturaftale fra 2016 – 2019. Ishøj Kommune har formandskabet for kulturaftalen i Hovedstadsregionen i perioden. Ligesom kulturchefen har overtaget formandskabet i den administrative følgegruppe. Der forventes udviklet en række aktiviteter indenfor Kulturaftalerne.

Der skal udvikles arrangementer og større events på Ishøj Tange. En forbedring af de fysiske rammer for afvikling af arrangementer på området indgår i udviklingsplanen for Ishøj Havn og Strandparken. Ved større landsarrangementer o. lign. bør det overvejes, at finde nye samarbejdspartnere udenfor det kommunale område.

Ishøj Idræts & Fritidscenter har haft en stigende efterspørgsel, bl.a. er der en efterspørgsel på overnatning, især i samarbejdet med private firmaer, der arrangerer træningsophold. Der er en stigende efterspørgsel efter en yderligere kunstgræsbane til erstatning for grusbanen. Der er også et behov for mere depotplads i centret. Samtidig presser uddannelsesinstitutionerne på for at få mere dagtid (halkapacitet) i hallerne.

Der er i forbindelse med budgetforliget for 2017 aftalt, at der afsættes midler til etablering af en idrætshal ved Vibeholmskolen. Fusionen mellem Ishøj Bold Klub og SB50 Fodbold forøger aktiviteterne i Ishøj Idræts & Fritidscenter væsentligt, da Ishøj Bold Klubs aktiviteter er flyttet fra Søvej til Ishøj Idræts & Fritidscenter.

Der er stort pres på anvendelse af motionslokalerne, som anvendes af Fitness Ishøj.

Der er i Ishøj Idræts & Fritidscenter et uudnyttet lokalepotentiale på etage 2 i den nye tilbygning. Dette lokale rummer store muligheder for at stille fysiske rammer til rådighed for nye aktiviteter, der opfylder efterspørgslerne på fritidsområdet

De mange gæster i Ishøj Idræts & Fritidscenter og de omliggende kulturinstitutioner betyder, at parkeringspladskapaciteten er meget tæt på at være udnyttet maksimalt.

Velværeområdet er i hastig udvikling, og der er et stigende behov for at kunne tilbyde aktiviteter på dette område. For at følge med udviklingen og imødekomme efterspørgslen vil det være fremmende for udviklingen af servicetilbuddene at nyindrette og udvide de eksisterende rammer i svømmehallen.

Der er gennemført en ombygning i Ishøj Svømmehal for at gøre denne tidssvarende i forhold til rensning af vandet og kundernes forventninger. Tilbuddene i Ishøj Svømmehal vil være under forsat udvikling.

Ishøj Kultur Café er en velbesøgt kulturinstitution. Besøgstallet viser en lille stigning fra 2016.

Besøgstallet for Ishøj Bibliotek er meget stabilt henover de seneste år..

Biblioteket oplever ligesom tendensen på landsplan, at udlånstallet på de fysiske materialer falder, men at der er en øget brug af E-materialer. Der er sket en stor stigning i udlån fra E-reolen.

Biblioteket har gjort en aktiv indsats for formidling af de online tilbud og det vurderes at det er en af grundene til stigningen. Der ses også en stigning i besøgende til hjemmesiden. I 2018 introduceres en ny app, og det forventes at rykke en del af hjemmesidebesøgene over på den nye app.

Der er fokus på anvendelse af det offentlige rum til aktiviteter af alle mulige oprindelser. En udbygning af mulighederne for at tænke udnyttelse af Ishøj Byhave fra de tre kulturinstitutioners side tænkes fremmet.

Bevillingsbeskrivelse – Kultur- og Fritidsudvalget

Ishøj Ungdomsskole er på vej til at være den kommunale institution, der er mest rummelig og bedst velegnet til at omstille og udvikle sig til et vigtigt instrument i den problemforebyggende indsats på det samlede ungeområde. Dette vil formentlig fortsætte i de kommende år.

Ishøj Kulturskole har en udfordring i at tilpasse den fremtidige udvikling til den nye virkelighed efter at MGK-kurset ikke længere er placeret i Ishøj Kommune. Det er endvidere vigtigt for det samlede kulturskolekoncept, at der sker et permanent udbud af undervisning og aktiviteter på billedkunst-, drama-, og danseområdet.

Målet er at udvikle skolens aktiviteter i retning af mere fællesskab, flere arrangementer og kreative oplevelser hvor lærerne inden for mere fleksible ordninger kan være mere sammen med elever, kolleger og planlægge i mere udviklingsorienterede forløb.

Udviklingen af kreative tilbud og etableringen af kreative læringsmiljøer efterspørges af de unge i kulturskoleregi og kan være en vigtig katalysator til udvikling af kulturlivet lokalt i Ishøj.

Individualisering af ønsker og behov for Idrætsaktiviteter:

Den største del af stigningen indenfor motion og idræt sker på det uorganiserede plan. Det vil sige udenfor foreningerne. Holdidrætterne mister medlemmer og de individuelt prægede aktiviteter er stigende. Denne udvikling rejser spørgsmålet, hvorledes vil vi imødekomme de ændrede behov for faciliteter?

Hvorledes koordinerer vi de ældres ønsker om selvstyrende aktiviteter?

En række fremtidsstudier har sat fokus på og undersøgt ældres forhold, bl.a. fritid og frivilligt arbejde..

Samlet tyder det på, at de ældre er blevet mere aktive på fritidsområdet. Den nye generation af ældre besidder de ressourcer, der skal til, for at kunne benytte de tilbud og muligheder, der er for at dyrke fritidsinteresser. De har en øget bevidsthed om vigtigheden af at holde sig i gang; styrke netværket og få/bevare et godt helbred.

Disse tendenser – og stigningen i antallet af ældre i Ishøj - kræver, at vi er opmærksomme på, hvor vi som kommune lægger snitfladerne mellem kultur/fritid og social/sundhedsrelaterede tilbud og aktiviteter – eller rettere, hvordan vi koordinerer tilbuddene, og hvad skal det koste for deltagerne (fordeling af udgifter på hhv. kommune og deltager).

B50.80 Bevillingsområde, Anlæg**Udvalgets bevillingsområde:**

Bevillingsområde	Budget 2019	Budget 2020	Budget 2021	Budget 2022
Hele 1.000 kr.	1.850	14.150	2.850	850
B50.80 Anlæg				

Rådighedsbeløb 1.000 kr.	Budget 2019	Budget 2020	Budget 2021	Budget 2022
Idrætscenter, depotbygning			2.000	-
Ishøj Svømmehal, etape 2		1.300		-
Idrætscenter, kunstgræsbane		5.500		-
Idrætscenter, tennisbaner underlag	350			-
Ishøj Teater, tilbygning		1.000		-
Fritids- og Idrætscenter, beachvolley	400			-
Bredkærgård, ombygning staldbygning		4.500		-
Bredkærgård, formidlingslegeplads		1.350	350	350
Sejlkub, udvidelse af klubhus (køkken)	600			-
Arken, tilskud	500	500	500	500
Anlæg i alt	1.850	14.150	2.850	850

Idrætscenter, depotbygning:

Til etablering af depotbygning forslås det, at der i budgettet afsættes midler hertil.

Ishøj Svømmehal, etape 2:

Der afsættes midler til udearealerne.

Bevillingsbeskrivelse – Kultur- og Fritidsudvalget

Idrætscenter, kunstgræsbane:

Etablering af kunstgræsbane nr. 2 samt lysanlæg.

Idrætscenter, tennisbaner:

Udskiftning af underlag på 2 tennisbaner.

Ishøj Teater, tilbygning:

Ishøj Kommunens andel er fremtidig udvidelse af Ishøj Teaters bygning.

Fritids- og Idrætscenter, beachvolley:

Der afsættes midler til etablering af en beachvolley bane.

Bredkærgård, ombygning af staldbygning:

Ombygning af eksisterende staldbygning til formidlingslokaler.

Bredkærgård, formidlingslegeplads:

Flytning og etablering af legeplads på Bredkærgård.

Sejlkлуб, udvidelse af klubhus (køkken):

Til udvidelse/forbedring af køkkenet i sejlkлубben afsættes der midler hertil.

Arken, tilskud:

Ishøj Kommune udbetaler årligt et tilskud til Arken på 0,5 mio.kr. Målet med tilskuddet til Arken er at sikre tilknytningen til lokalområdet og bidrage til at kommunens største kulturattraktion har en styrket interesse i det lokale samarbejde.

Bevillingsoversigt

Bevillingsoversigten viser pr. udvalg de bevillinger Byrådet tager bevillingsmæssig stilling til.

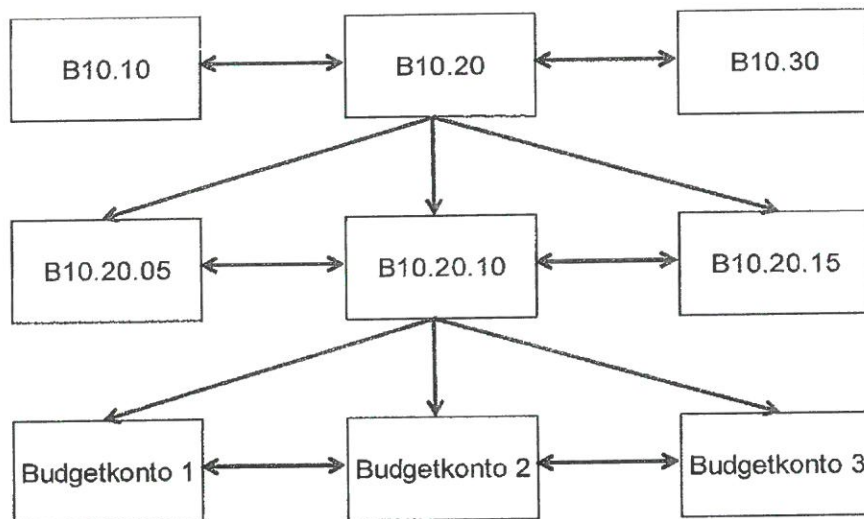
Delegering af budgetansvar:

I Lov om kommunernes styrelse fastslås, at bevillingsmyndigheden er hos Byrådet. Ifølge Budget- og regnskabssystem for kommuner, kan Byrådet uddelegere budgetansvaret. Budgetansvaret i Ishøj Kommune er udmøntet på forskellige niveauer, både på det politiske og det administrative plan. I efterfølgende figur er vist hvordan de budgetansvarlige kan omfordele budgetbeløb.

Byrådet kan flytte beløb mellem bevillinger

Udvalget kan flytte beløb mellem budgetområder indenfor samme bevilling

Centret kan flytte beløb mellem budgetkonti indenfor samme budgetområde



Hele 1.000 kr.		2019	2020	2021	2022
		Netto	Netto	Netto	Netto
Drift, refusion og anlæg		1.803.446	1.795.995	1.804.939	1.802.898
B10	Økonomi- og Planudvalget	379.575	404.808	419.770	438.073
B10.10	Administration og planlægning	115.692	114.207	115.255	115.255
B10.10.05	Politisk organisation	8.541	7.059	8.107	8.107
B10.10.10	Fælles administration	107.151	107.148	107.148	107.148
B10.20	Centralfunktioner og puljer	105.764	108.482	110.796	106.899
B10.20.05	Redningsberedskab	5.447	5.447	5.447	5.447
B10.20.10	Kommunikation	4.555	4.555	4.555	4.555
B10.20.15	IT	23.115	23.115	23.115	23.115
B10.20.20	Udlejning af ejendomme	-16.720	-16.720	-16.720	-16.720
B10.20.25	Forsikringer	12.131	12.256	12.495	12.495
B10.20.30	Driftsikring af boligbyggeri	710	710	710	710
B10.20.35	Fysisk planlægning	461	461	461	461
B10.20.40	Turist og Erhvervsservice	2.836	2.836	2.836	2.836
B10.20.45	Kørselsafdelingen	670	670	670	670
B10.20.50	Tryghed & kriminalitetsforebyggelse	7.192	7.192	7.154	7.154
B10.20.55	Puljer	22.604	25.121	27.121	22.621
B10.20.60	Øvrige fællesudgifter og -indtægter	12.275	12.235	12.235	12.235
B10.20.70	Tjenestemandspension	30.488	30.604	30.717	31.120
B10.30	Arbejdsmarkedsforanstaltninger	158.119	158.119	158.119	158.119
B10.30.05	A-dagpenge	73.073	73.073	73.073	73.073
B10.30.10	Revalidering	29.576	29.576	29.576	29.576
B10.30.15	Fleksjob og ledighedsydelse	27.435	27.435	27.435	27.435
B10.30.20	Drift ved beskæftigelsesordninger	28.035	28.035	28.035	28.035
B10.80	Anlæg	0	24.000	35.600	58.000
B10.80	Anlæg	0	24.000	35.600	58.000
B20	Teknik- og Bygningsudvalget	195.174	135.449	135.149	122.049
B20.10	Park og vej og kollektiv trafik	59.277	59.277	59.277	59.277
B20.10.05	Kollektiv trafik	4.988	4.988	4.988	4.988
B20.10.10	Vintervedligeholdelse	1.789	1.789	1.789	1.789
B20.10.15	Havn	861	861	861	861
B20.10.20	Grønne områder by	14.427	14.427	14.427	14.427
B20.10.25	Grønne områder land	3.698	3.698	3.698	3.698
B20.10.30	Kommunale veje, stier m.m.	18.105	18.105	18.105	18.105
B20.10.35	Betonbygværker	3.019	3.019	3.019	3.019
B20.10.40	Administration & fællesudgifter	12.390	12.390	12.390	12.390
B20.20	Ejendomme	59.472	59.472	59.472	59.472
B20.20.10	Udvendig vedligeholdelse	23.299	23.299	23.299	23.299
B20.20.15	Skatter og afgifter	2.822	2.822	2.822	2.822
B20.20.20	Rengøring	15.073	15.073	15.073	15.073
B20.20.25	CTS (teknisk overvågning)	-3	-3	-3	-3
B20.20.30	Forbrugsudgifter (el, vand og varme)	18.281	18.281	18.281	18.281
B20.80	Anlæg	76.425	16.700	16.400	3.300
B20.80	Anlæg	76.425	16.700	16.400	3.300

Hele 1.000 kr.		2019	2020	2021	2022
		Netto	Netto	Netto	Netto
		54	6.538	6.576	-924
B30	Klima- og Miljøudvalget				
B30.10	Miljøbeskyttelse	5.461	5.461	5.461	5.461
B30.10.05	Miljø (PBM)	3.045	3.045	3.045	3.045
B30.10.10	Natur	728	728	728	728
B30.10.15	Puljer	1.688	1.688	1.688	1.688
B30.20	Forsyning	-6.407	-6.423	-6.385	-6.385
B30.20.05	Renovation	-1.457	-1.472	-1.472	-1.472
B30.20.10	Varmeforsyning	-4.950	-4.951	-4.913	-4.913
B30.80	Anlæg	1.000	7.500	7.500	
B30.80	Anlæg	1.000	7.500	7.500	
B40	Børne- og undervisningsudvalget	528.366	535.785	541.328	543.584
B40.10	Skoler	249.167	252.932	255.543	256.625
B40.10.05	Fællesudgifter og -indtægter	57.228	56.983	57.388	57.388
B40.10.10	Driftssteder	191.939	195.949	198.155	199.237
B40.20	Dagtilbud	118.732	123.509	126.429	127.603
B40.20.05	Fællesudgifter og -indtægter	35.556	40.333	43.253	44.427
B40.20.10	Driftssteder	83.176	83.176	83.176	83.176
B40.30	Specialpædagogisk bistand	160.467	159.344	159.356	159.356
B40.30.05	Fællesudgifter og -indtægter	11.868	11.868	11.868	11.868
B40.30.10	Egne specialpædagogiske foranstaltninger	8.853	7.747	7.747	7.747
B40.30.15	Eksterne specialpædagogiske foranstaltninger	55.064	55.064	55.064	55.064
B40.30.20	Borgerrelaterede adm. udgifter	587	587	587	587
B40.30.25	Sundhedstjenesten	6.939	6.919	6.919	6.919
B40.30.30	Rådgivning og særlig støtte til børn og unge	65.752	65.755	65.767	65.767
B40.30.35	Rådgivning og særlig støtte til børn og unge egne	6.827	6.827	6.827	6.827
B40.30.40	Specialområdet	4.577	4.577	4.577	4.577
B50	Kultur- og Fritidsudvalget	57.327	69.763	58.463	56.463
B50.10	Kultur- fritid	55.477	55.613	55.613	55.613
B50.10.05	Administrationsområder	11.808	11.944	11.944	11.944
B50.10.10	Driftssteder	43.669	43.669	43.669	43.669
B50.80	Anlæg	1.850	14.150	2.850	850
B50.80	Anlæg	1.850	14.150	2.850	850
B60	Social- og Sundhedsudvalget	642.950	643.652	643.653	643.653
B60.10	Det specialiserede område	113.238	113.238	113.239	113.239
B60.10.05	Forebyggende indsats for ældre & handicappede	3.072	3.072	3.072	3.072
B60.10.10	Socialpædagogisk vejledning	10.791	10.791	10.974	10.974
B60.10.20	Botilbud for voksne	64.983	64.983	64.801	64.801
B60.10.25	Alkoholbehandling og behandlingshjem	1.159	1.159	1.159	1.159
B60.10.30	Behandling af stofmisbruger	6.792	6.792	6.792	6.792
B60.10.35	Egne botilbud til voksne	1.659	1.659	1.659	1.659
B60.10.40	Beskyttet beskæftigelse	3.664	3.664	3.664	3.664
B60.10.45	Aktivitets- og samværstilbud	21.016	21.016	21.016	21.016
B60.10.55	Handicapråd	102	102	102	102

Hele 1.000 kr.		2019	2020	2021	2022
		Netto	Netto	Netto	Netto
B60.20	Overførselsudgifter	246.778	246.778	246.778	246.778
B60.20.05	Vederlagsfri behandling fysioterapeut	2.956	2.956	2.956	2.956
B60.20.10	Integration og repatriering	1.724	1.724	1.724	1.724
B60.20.15	Sygedagpenge	28.940	28.940	28.940	28.940
B60.20.20	Sociale formål/ enkelydelser	1.245	1.245	1.245	1.245
B60.20.25	Kontanthjælp	73.384	73.384	73.384	73.384
B60.20.30	Boligstøtte	24.715	24.715	24.715	24.715
B60.20.35	Personlige tillæg	4.403	4.403	4.403	4.403
B60.20.40	Førtidspension	108.375	108.375	108.375	108.375
B60.20.50	Plejevederlag til pasning af døende	720	720	720	720
B60.20.55	Borgerrelaterede administrative udgifter	316	316	316	316
B60.30	Sundheds- og ældreområdet	282.934	283.636	283.636	283.636
B60.30.05	Hjemmehjælp	40.985	41.113	41.113	41.113
B60.30.10	Plejecentre	67.209	67.691	67.691	67.691
B60.30.15	Hjemmesygepleje	14.170	14.757	14.757	14.757
B60.30.25	Kommunal tandpleje	12.190	12.190	12.190	12.190
B60.30.30	Omsorgstilbud og generelle tilbud	4.012	4.012	4.012	4.012
B60.30.45	Hjælpe midler	15.065	15.065	15.065	15.065
B60.30.50	Borgerstyret personlig assistance	16.254	16.254	16.254	16.254
B60.30.55	Sundhedsudgifter	102.257	102.257	102.257	102.257
B60.30.60	Kontaktperson og ledsagerordning	1.602	1.602	1.602	1.602
B60.30.65	Sundhedsfremme og forebyggelse	9.190	8.695	8.695	8.695
B60.80	Anlæg				
B60.80	Anlæg				
Pris og lønstigninger vedr. drift og anlæg		0	42.967	83.724	125.127
Finansiering		-1.770.045	-1.790.869	-1.832.072	-1.870.756
B10	Økonomi- og Planudvalget	-1.770.097	-1.790.918	-1.832.118	-1.870.800
B10.90	Finansiering	-1.770.097	-1.790.918	-1.832.118	-1.870.800
B10.90.05	Renteindtægter	-2.143	-2.023	-2.023	-2.023
B10.90.10	Renteudgifter	9.137	8.561	7.976	7.916
B10.90.15	Afdrag på udlån	3.755	3.835	4.215	4.215
B10.90.20	Optagne lån	44.588	44.451	44.030	43.637
B10.90.25	Tilskud og udligning	-849.208	-849.081	-867.833	-883.831
B10.90.30	Skatter	-973.117	-996.661	-1.018.483	-1.040.713
B10.90.35	Likvide aktiver	0	0	0	0
B10.90.40	Andre finansielle poster	-3.109	0	0	0
B60	Social- og Sundhedsudvalget	52	50	47	44
B60.90	Finansiering	52	50	47	44
B60.90.05	Beboerindskudslån	52	50	47	44
UBALANCE		33.401	48.094	56.592	57.269

Hovedoversigt

Hovedoversigten har til formål på den ene side at give politikerne et summarisk overblik over den aktivitetsmæssige og finansielle udvikling i de kommende år, samt på den anden side, at give staten mulighed for umiddelbart efter budgetvedtagelsen at få et summarisk overblik over de kommende budgetter.

Hovedoversigten er opdelt i følgende:

- A) Driftsvirksomhed
- B) Anlægsvirksomhed
- C) Renter
- D) Finansforskydninger
- E) Afdrag på lån
- F) Finansiering

Summen af posterne A til E finansieres under ét af posten F.

Når budgettet skal vedtages skal der være balance i hovedoversigten mellem udgifter og indtægter. Dette gælder også for overslagsårene.

Hele 1.000 kr.	2019		2020		2021		2022	
	Udgift	Indtægt	Udgift	Indtægt	Udgift	Indtægt	Udgift	Indtægt
A. DRIFTSVIRKSOMHED								
0. Byudvikling, bolig- og miljøforanstalt.	81.465	-36.860	81.465	-36.860	81.465	-36.860	81.465	-36.860
Heraf refusion								
1. Forsyningsvirksomheder m.v.	85.809	-91.606	85.809	-91.622	85.809	-91.584	85.809	-91.584
2. Transport og infrastruktur	47.035	-127	47.035	-127	47.035	-127	47.035	-127
3. Undervisning og kultur	459.432	-89.392	463.310	-89.369	462.584	-86.020	463.666	-86.020
Heraf refusion		-1.334		-1.334		-1.334		-1.334
4. Sundhedsområdet	148.900	-9.641	148.385	-9.641	148.385	-9.641	148.385	-9.641
5. Sociale opgaver og beskæftigelse	1.145.570	-225.467	1.149.120	-224.146	1.151.705	-223.848	1.152.912	-223.881
Heraf refusion	10.636	-103.590	10.636	-103.590	10.636	-103.406	10.636	-103.406
6. Fællesudgifter og administration	236.532	-27.479	237.765	-27.479	241.165	-27.479	237.068	-27.479
Heraf refusion								
DRIFTSVIRKSOMHED I ALT	2.204.743	-480.572	2.212.889	-479.244	2.218.148	-475.559	2.216.340	-475.592
Heraf refusion	10.636	-104.924	10.636	-104.924	10.636	-104.740	10.636	-104.740
B. ANLÆGSVIRKSOMHED								
0. Byudvikling, bolig- og miljøforanstalt.	6.450	-3.500	13.650		5.250		350	
1. Forsyningsvirksomheder mv.	1.000		7.500		7.500			
2. Transport og infrastruktur	2.400		5.700		2.500		1.500	
3. Undervisning og kultur	9.900		6.500		9.500		500	
4. Sundhedsområdet								
5. Sociale opgaver og beskæftigelse	56.800							
6. Fællesudgifter og administration	6.225		29.000		37.600		59.800	
ANLÆGSVIRKSOMHED I ALT	82.775	-3.500	62.350		62.350		62.150	
PRIS-/LØN-STIGNINGER 00-06	0	0	55.841	-12.874	108.007	-24.282	161.161	-36.033
C. RENTER	9.437	-2.443	8.861	-2.323	8.276	-2.323	8.216	-2.323
D. FINANSFORSKYDNINGER								
08.22 Forøgelse i likvide aktiver	0	0	0	0	0	0	0	0
08.25-52 Øvrige balanceforskydninger	18.959	-18.261	22.148	-18.264	22.228	-17.967	22.228	-17.970
FINANSFORSKYDNINGER I ALT	18.959	-18.261	22.148	-18.264	22.228	-17.967	22.228	-17.970
E. AFDRAG PÅ LÅN 08.55	44.588		44.451		44.030		43.637	
SUM (A+B+C+D+E) + PL STIGNING	2.360.852	-504.775	2.406.890	-512.704	2.463.389	-520.130	2.514.081	-631.917
F. FINANSIERING								
08.22 Forbrug af likvide aktiver	0	0	0	0	0	0	0	0
08.55 Optagne lån								
07.62 Tilskud og udligning	29.436	-878.724	30.143	-879.304	30.866	-898.780	31.607	-915.519
07.65 Refusion af købsmoms	80		80		80		80	
07.68 Skatter	318	-973.435	326	-996.987	333	-1.018.817	341	-1.041.055
FINANSIERING I ALT	29.834	-1.852.159	30.549	-1.876.291	31.280	-1.917.596	32.029	-1.956.573
BALANCE	2.390.336	-2.356.935	2.437.088	-2.388.995	2.494.318	-2.437.727	2.545.760	-2.488.491
UBALANCE		33.401		48.094		56.592		57.269

Sammendrag

Sammendrag af budgettet er opstillet i samme orden som hovedoversigten, men dog med en større detaljering af de enkelte hovedelementer i budgettet.

Sammendraget af budgettet udviser – ligesom hovedoversigten – totalerne for de enkelte hovedfunktioner, f.eks. hovedkonto 01 – forsyningsvirksomheder mv.

Men herudover indeholder sammendraget af budgettet en yderligere specifikation af funktionsområderne.

F.eks. vil det under hovedkonto 01 – forsyningsvirksomheder mv. være muligt at se totalen for funktion 01.22.03, der er varmforsyningen.

Hele 1.000 kr.		2019	2019	2020	2020	2021	2021	2022	2022
		Udgift	Indtægt	Udgift	Indtægt	Udgift	Indtægt	Udgift	Indtægt
Driftsvirksomhed I alt		2.204.743	-480.572	2.212.889	-479.244	2.218.148	-475.559	2.216.340	-475.592
00	Byudvikling, bolig- og miljøforanstaltninger	81.465	-36.860	81.465	-36.860	81.465	-36.860	81.465	-36.860
0022	Jordforsyning	916	-67	916	-67	916	-67	916	-67
002205	Ubestemte formål	916	-67	916	-67	916	-67	916	-67
0025	Faste ejendomme	29.461	-29.523	29.461	-29.523	29.461	-29.523	29.461	-29.523
002510	Fælles formål	16.907	-922	16.907	-922	16.907	-922	16.907	-922
002511	Beboelse	12	-37	12	-37	12	-37	12	-37
002513	Andre faste ejendomme	1.470	-865	1.470	-865	1.470	-865	1.470	-865
002515	Byfornyelse	314		314		314		314	
002518	Driftssikring af boligbyggeri	710		710		710		710	
002519	Ældreboliger	10.048	-27.699	10.048	-27.699	10.048	-27.699	10.048	-27.699
0028	Fritidsområder	17.206	-1.183	17.206	-1.183	17.206	-1.183	17.206	-1.183
002820	Grønne områder og naturpladser	17.206	-1.183	17.206	-1.183	17.206	-1.183	17.206	-1.183
0032	Fritidsfaciliteter	26.048	-4.062	26.048	-4.062	26.048	-4.062	26.048	-4.062
003231	Stadion og idrætsanlæg	19.808	-2.581	19.808	-2.581	19.808	-2.581	19.808	-2.581
003235	Andre fritidsfaciliteter	6.240	-1.481	6.240	-1.481	6.240	-1.481	6.240	-1.481
0038	Naturbeskyttelse	728		728		728		728	
003850	Naturforvaltningsprojekter	568		568		568		568	
003851	Natura 2000	160		160		160		160	
0048	Vandløbsvæsen	218		218		218		218	
004870	Fælles formål	218		218		218		218	
0052	Miljøbeskyttelse m.v.	480	-1.926	480	-1.926	480	-1.926	480	-1.926
005280	Fælles formål	480	-1.926	480	-1.926	480	-1.926	480	-1.926
0055	Diverse udgifter og indtægter	954	-99	954	-99	954	-99	954	-99
005593	Diverse udgifter og indtægter	954	-99	954	-99	954	-99	954	-99
0058	Redningsberedskab	5.454		5.454		5.454		5.454	
005895	Redningsberedskab	5.454		5.454		5.454		5.454	
01	Forsyningsvirksomheder m.v.	85.809	-91.606	85.809	-91.622	85.809	-91.584	85.809	-91.584
0122	Forsyningsvirksomheder	63.094	-67.434	63.094	-67.435	63.094	-67.397	63.094	-67.397
012203	Varmeforsyning	63.094	-67.434	63.094	-67.435	63.094	-67.397	63.094	-67.397
0138	Affaldshåndtering	22.715	-24.172	22.715	-24.187	22.715	-24.187	22.715	-24.187
013860	Generel administration	5.076	-5.078	5.076	-5.093	5.076	-5.093	5.076	-5.093
013861	Ordninger for dagrenovation - restaffald	6.365	-7.424	6.365	-7.424	6.365	-7.424	6.365	-7.424
013862	Ordninger for storskrald og haveaffald	2.143	-2.349	2.143	-2.349	2.143	-2.349	2.143	-2.349
013863	Ordninger for glas, papir og pap	2.612	-1.213	2.612	-1.213	2.612	-1.213	2.612	-1.213
013864	Ordninger for farligt affald	784	-490	784	-490	784	-490	784	-490
013865	Genbrugsstationer	5.735	-7.618	5.735	-7.618	5.735	-7.618	5.735	-7.618
02	Transport og infrastruktur	47.035	-127	47.035	-127	47.035	-127	47.035	-127
0222	Fælles funktioner	19.594		19.594		19.594		19.594	
022201	Fælles formål	9.970		9.970		9.970		9.970	
022205	Driftsbygninger og -pladser	9.624		9.624		9.624		9.624	
0228	Kommunale veje	20.415	-100	20.415	-100	20.415	-100	20.415	-100
022811	Vejvedligeholdelse m.v.	13.016	-100	13.016	-100	13.016	-100	13.016	-100
022812	Belægnings m.v.	5.610		5.610		5.610		5.610	
022814	Vintertjeneste	1.789		1.789		1.789		1.789	
0232	Kollektiv trafik	5.917		5.917		5.917		5.917	
023231	Busdrift	5.917		5.917		5.917		5.917	
0235	Havne	1.109	-27	1.109	-27	1.109	-27	1.109	-27
023541	Lystbådehavn m.v.	1.109	-27	1.109	-27	1.109	-27	1.109	-27
03	Undervisning og kultur	459.432	-89.392	463.310	-89.369	462.584	-86.020	463.666	-86.020
0322	Folkeskolen m.m.	387.511	-75.802	391.253	-75.779	390.527	-72.430	391.609	-72.430
032201	Folkeskoler	207.053	-11.229	210.257	-11.229	212.868	-11.229	213.950	-11.229
032202	Fællesudgifter for kommunens samlede skolevæsen	1.970		1.970		1.970		1.970	
032204	Pædagogisk psykologisk rådgivning m.v.	12.160	-3.713	12.160	-3.713	12.160	-3.713	12.160	-3.713
032205	Skolefritidsordninger	53.572	-23.972	54.133	-23.972	54.133	-23.972	54.133	-23.972
032206	Befordring af elever i grundskolen	4.118		4.118		4.118		4.118	

Hele 1.000 kr.		2019	2019	2020	2020	2021	2021	2022	2022
		Udgift	Indtægt	Udgift	Indtægt	Udgift	Indtægt	Udgift	Indtægt
032207	Specialundervisning i regionale tilbud, jf. folkeskolens § 2	151		151		151		151	
032208	Kommunale specialskoler og Interne skoler i dagbehandlingsti	73.261	-32.615	73.261	-32.615	73.261	-32.615	73.261	-32.615
032209	Efter- og videreuddannelse i folke- skolen	525	-515	525	-515	525	-515	525	-515
032210	Bidrag til staten for elever på private skoler	24.175		24.175		24.175		24.175	
032212	Efterskoler og ungdomskostskoler	2.103		2.103		2.103		2.103	
032214	Ungdommens Uddannelsesvejledning	3.269		3.269		3.269		3.269	
032216	Specialpædagogisk bistand til børn i førskolealderen	3.912	-3.758	3.889	-3.735	552	-386	552	-386
032217	Specialpædagogisk bistand til voksne	1.242		1.242		1.242		1.242	
0330	Ungdomsuddannelser	19.632	-6.544	19.632	-6.544	19.632	-6.544	19.632	-6.544
033044	Produktionsskoler	1.644		1.644		1.644		1.644	
033045	Erhvervsgrunduddannelsers skoleophold	1.221	-261	1.221	-261	1.221	-261	1.221	-261
033046	Ungdomsuddannelse for unge med særlige behov	16.767	-6.283	16.767	-6.283	16.767	-6.283	16.767	-6.283
0332	Folkebiblioteker	13.173	-295	13.173	-295	13.173	-295	13.173	-295
033250	Folkebiblioteker	13.173	-295	13.173	-295	13.173	-295	13.173	-295
0335	Kulturel virksomhed	21.363	-6.298	21.499	-6.298	21.499	-6.298	21.499	-6.298
033560	Museer	903		903		903		903	
033562	Teatre	2.911	-1.073	2.911	-1.073	2.911	-1.073	2.911	-1.073
033563	Musikarrangementer	5.077	-1.320	5.077	-1.320	5.077	-1.320	5.077	-1.320
033564	Andre kulturelle opgaver	12.472	-3.905	12.608	-3.905	12.608	-3.905	12.608	-3.905
0338	Folkeoplysning og fritidsaktiviteter m.v.	17.753	-453	17.753	-453	17.753	-453	17.753	-453
033870	Fælles formål	131		131		131		131	
033872	Folkeoplysende voksenundervisning	322		322		322		322	
033873	Frivilligt folkeoplysende foreningsarbejde	2.281		2.281		2.281		2.281	
033874	Lokaletilskud	576		576		576		576	
033875	Fritidsaktiviteter uden for folkeoplysningsloven	608		608		608		608	
033876	Ungdomsskolevirksomhed	13.835	-453	13.835	-453	13.835	-453	13.835	-453
04	Sundhedsområdet	148.900	-9.641	148.385	-9.641	148.385	-9.641	148.385	-9.641
0462	Sundhedsudgifter m.v.	148.900	-9.641	148.385	-9.641	148.385	-9.641	148.385	-9.641
046281	Aktivtetsbestemt medfinansiering af sundhedsvæsenet	95.710		95.710		95.710		95.710	
046282	Genoptræning og vedligeholdelsestræning	20.724	-9.378	20.724	-9.378	20.724	-9.378	20.724	-9.378
046284	Fysioterapi	2.853		2.853		2.853		2.853	
046285	Kommunal tandpleje	12.350	-87	12.350	-87	12.350	-87	12.350	-87
046288	Sundhedsfremme og forebyggelse	7.751	-20	7.256	-20	7.256	-20	7.256	-20
046289	Kommunal sundhedstjeneste	6.842		6.822		6.822		6.822	
046290	Andre sundhedsudgifter	2.670	-156	2.670	-156	2.670	-156	2.670	-156
05	Sociale opgaver og beskæftigelse m.v	1.145.570	-225.467	1.149.120	-224.146	1.151.705	-223.848	1.152.912	-223.881
0522	Central refusionsordning		-6.964		-6.964		-6.964		-6.964
052207	Indtægter fra den centrale refusionsordning		-6.964		-6.964		-6.964		-6.964
0525	Dagtilbud til børn og unge	180.640	-42.505	184.344	-42.538	187.333	-42.607	188.540	-42.640
052510	Fælles formål	25.300	-3.125	28.515	-3.158	31.449	-3.227	32.551	-3.260
052511	Dagpleje (dagtilbudslovens § 21, stk. 2)	9.194	-2.181	9.194	-2.181	9.194	-2.181	9.194	-2.181
052514	Daginstitutioner (dagtilbudslovens § 19, stk. 2-4)	143.224	-37.199	143.693	-37.199	143.693	-37.199	143.693	-37.199
052519	Tilskud til privatinstitutioner, privat dagpleje, private fr	2.922		2.942		2.997		3.102	

Hele 1.000 kr.		2019	2019	2020	2020	2021	2021	2022	2022
		Udgift	Indtægt	Udgift	Indtægt	Udgift	Indtægt	Udgift	Indtægt
0528	Tilbud til børn og unge med særlige behov	102.876	-13.562	101.525	-12.208	101.487	-12.208	101.487	-12.208
052820	Opholdssteder mv. for børn	31.827	-2.067	30.746	-983	30.746	-983	30.746	-983
052821	Forebyggende foranstaltninger for børn og unge	28.125	-945	27.855	-675	27.817	-675	27.817	-675
052822	Plejefamilier	15.825	-31	15.825	-31	15.825	-31	15.825	-31
052823	Døgninstitutioner for børn og unge	18.409	-7.721	18.409	-7.721	18.409	-7.721	18.409	-7.721
052824	Sikrede døgninstitutioner m.v for børn og unge	2.429		2.429		2.429		2.429	
052825	Særlige dagtilbud og særlige klubber (§ 32 stk. 3 og § 36)	6.261	-2.798	6.261	-2.798	6.261	-2.798	6.261	-2.798
0530	Tilbud til ældre	158.873	-27.061	160.070	-27.061	160.070	-27.061	160.070	-27.061
053026	Personlig og praktisk hjælp og madservice (hjemmehjælp) til	50.164	-6.583	50.879	-6.583	50.879	-6.583	50.879	-6.583
053027	Pleje og omsorg mv. af primært ældre undtaget frit valg af l	77.072	-18.813	77.554	-18.813	77.554	-18.813	77.554	-18.813
053028	Hjemmesygepleje	12.515		12.515		12.515		12.515	
053029	Forebyggende indsats samt aflastningstilbud målrettet mod pr	17.734	-1.265	17.734	-1.265	17.734	-1.265	17.734	-1.265
053031	Hjælpe midler, forbrugsgoder, boligindretning og befordring t	668	-400	668	-400	668	-400	668	-400
053036	Plejevederlag og hjælp til sygeartikler o.lign. ved pasning	720		720		720		720	
0538	Tilbud til voksne med særlige behov	184.284	-36.591	184.284	-36.591	183.918	-36.224	183.918	-36.224
053839	Personlig støtte og pasning af personer med handicap mv. (se	28.723	-2.266	28.723	-2.266	28.723	-2.083	28.723	-2.083
053841	Hjælpe midler, forbrugsgoder, boligindretning og befordring t	15.427	-930	15.427	-930	15.427	-930	15.427	-930
053842	Botilbud for personer med særlige sociale problemer (service	7.557	-3.771	7.557	-3.771	7.191	-3.587	7.191	-3.587
053844	Alkoholbehandling og behandlingshjem for alkoholskadede (sund	1.159		1.159		1.159		1.159	
053845	Behandling af stofmisbrugere (servicelovens §§ 101 og 101 a	6.792		6.792		6.792		6.792	
053850	Botilbud til længerevarende ophold (servicelovens § 108)	30.827	-4.918	30.827	-4.918	30.827	-4.918	30.827	-4.918
053851	Botilbudslignende tilbud (omfattet af §4, stk. 1 nr. 3, i lo	13.534		13.534		13.534		13.534	
053852	Botilbud til midlertidigt ophold (servicelovens § 107)	49.719	-23.712	49.719	-23.712	49.719	-23.712	49.719	-23.712
053853	Kontaktperson- og ledsageordninger (servicelovens §§ 97-99)	3.592	-941	3.592	-941	3.592	-941	3.592	-941
053858	Beskyttet beskæftigelse (servicelovens § 103)	4.783	0	4.783	0	4.783	0	4.783	0
053859	Aktivitets- og samværstilbud (servicelovens § 104)	22.171	-53	22.171	-53	22.171	-53	22.171	-53
0546	Tilbud til udlændinge	10.518	-8.794	10.518	-8.794	10.518	-8.794	10.518	-8.794
054660	Integrationsprogram og introduktionsforløb mv.	8.690	-7.720	8.690	-7.720	8.690	-7.720	8.690	-7.720
054661	Kontanthjælp til udlændinge omfattet af integrationsprogramme	1.025	-271	1.025	-271	1.025	-271	1.025	-271
054665	Repatriering	803	-803	803	-803	803	-803	803	-803
0548	Førtidspensioner og personlige tillæg	124.591	-11.813	124.591	-11.813	124.591	-11.813	124.591	-11.813
054866	Førtidspension tilkendt 1. juli 2014 eller senere	28.679		28.679		28.679		28.679	
054867	Personlige tillæg m.v.	8.806	-4.403	8.806	-4.403	8.806	-4.403	8.806	-4.403
054868	Førtidspension tilkendt før 1. juli 2014	87.106	-7.410	87.106	-7.410	87.106	-7.410	87.106	-7.410
0557	Kontante ydelser	257.107	-43.072	257.107	-43.072	257.107	-43.072	257.107	-43.072

Hele 1.000 kr.	2019	2019	2020	2020	2021	2021	2022	2022
	Udgift	Indtægt	Udgift	Indtægt	Udgift	Indtægt	Udgift	Indtægt
	46.031	-17.091	46.031	-17.091	46.031	-17.091	46.031	-17.091
055771 Sygedagpenge	46.031	-17.091	46.031	-17.091	46.031	-17.091	46.031	-17.091
055772 Sociale formål	11.779	-5.957	11.779	-5.957	11.779	-5.957	11.779	-5.957
055773 Kontant- og uddannelseshjælp	93.079	-19.695	93.079	-19.695	93.079	-19.695	93.079	-19.695
055776 Boligydelse til pensionister - kommunal medfinansiering	13.717		13.717		13.717		13.717	
055777 Boligsikring - kommunal medfinansiering	11.311	-313	11.311	-313	11.311	-313	11.311	-313
055778 Dagpenge til forsikrede ledige	81.115		81.115		81.115		81.115	
055779 Midlertidig arbejdsmarkedsydelses- ordning og kontantydelses	75	-16	75	-16	75	-16	75	-16
0558 Revalidering, ressourceforløb og fleksjobordninger	75.241	-22.085	75.241	-22.085	75.241	-22.085	75.241	-22.085
055880 Revalidering	3.215	-649	3.215	-649	3.215	-649	3.215	-649
055881 Løntilskud m.v. til personer i fleksjob og personer i løntil	28.586	-12.846	28.586	-12.846	28.586	-12.846	28.586	-12.846
055882 Ressourceforløb og jobafklarings- forløb	37.251	-9.891	37.251	-9.891	37.251	-9.891	37.251	-9.891
055883 Ledighedsydelse	6.189	1.301	6.189	1.301	6.189	1.301	6.189	1.301
0568 Arbejdsmarkedsforanstaltninger	49.226	-13.020	49.226	-13.020	49.226	-13.020	49.226	-13.020
056890 Driftsudgifter til den kommunale beskæftigelsesindsats	30.651	-8.295	30.651	-8.295	30.651	-8.295	30.651	-8.295
056891 Beskæftigelsesindsats for forsikrede ledige	6.849	-1.272	6.849	-1.272	6.849	-1.272	6.849	-1.272
056895 Løn til forsikrede ledige og personer under den særlige ud	1.332		1.332		1.332		1.332	
056896 Servicejob	88		88		88		88	
056897 Seniorjob til personer over 55 år	6.625	-2.643	6.625	-2.643	6.625	-2.643	6.625	-2.643
056898 Beskæftigelsesordninger	3.681	-810	3.681	-810	3.681	-810	3.681	-810
0572 Støtte til frivilligt socialt arbejde og øvrige so	2.214		2.214		2.214		2.214	
057299 Frivilligt socialt arbejde og øvrige sociale formål	2.214		2.214		2.214		2.214	
06 Fællesudgifter og administration m.v	236.532	-27.479	237.765	-27.479	241.165	-27.479	237.068	-27.479
0642 Politisk organisation	8.939		7.457		8.505		8.505	
064240 Fælles formål	93		93		93		93	
064241 Kommunalbestyrelsesmedlemmer	6.804		6.804		6.804		6.804	
064242 Kommissioner, råd og nævn	560		560		560		560	
064243 Valg m.v.	1.482				1.048		1.048	
0645 Administrativ organisation	182.796	-26.664	182.753	-26.664	182.753	-26.664	182.753	-26.664
064550 Administrationsbygninger	7.353	-1.041	7.353	-1.041	7.353	-1.041	7.353	-1.041
064551 Sekretariat og forvaltninger	94.030	-16.879	94.027	-16.879	94.027	-16.879	94.027	-16.879
064552 Fælles IT og telefoni	24.037		24.037		24.037		24.037	
064553 Jobcentre	11.270		11.270		11.270		11.270	
064555 Miljøbeskyttelse	2.487		2.487		2.487		2.487	
064556 Byggesagsbehandling	3.266	500	3.266	-500	3.266	-500	3.266	-500
064557 Voksen-, ældre- og handicapområdet	16.602	-3.988	16.602	-3.988	16.602	-3.988	16.602	-3.988
064558 Det specialiserede bølgeområde	17.836	-4.256	17.836	-4.256	17.836	-4.256	17.836	-4.256
064559 Administrationsbidrag til Udbetaling Danmark	5.915		5.875		5.875		5.875	
0648 Erhvervsudvikling, turisme og landdistrikter	4.835	-815	4.835	-815	4.835	-815	4.835	-815
064862 Turisme	2.891	-116	2.891	-116	2.891	-116	2.891	-116
064867 Erhvervsservice og iværksætteri	1.944	-699	1.944	-699	1.944	-699	1.944	-699
0652 Lønpuljer m.v.	39.962		42.720		45.072		40.975	
065270 Løn- og barselpuljer	1.288		1.288		1.288		1.288	
065272 Tjenestemandspension	30.488		30.604		30.717		31.120	
065274 Interne forsikringspuljer	-1.897		-1.772		-1.533		-1.533	
065276 Generelle reserver	10.083		12.600		14.600		10.100	
Anlægsvirksomhed i alt	82.775	-3.500	62.350		62.350		62.150	

Hele 1.000 kr.		2019	2019	2020	2020	2021	2021	2022	2022
		Udgift	Indtægt	Udgift	Indtægt	Udgift	Indtægt	Udgift	Indtægt
00	Byudvikling, bolig- og miljøforanstaltninger	6.575	-3.500	13.650		5.250		350	
0025	Faste ejendomme	125	-3.500			0			
002510	Fælles formål	125				0			
002513	Andre faste ejendomme		-3.500						
0028	Fritidsområder	800							
002820	Grønne områder og naturpladser	800							
0032	Fritidsfaciliteter	5.350		13.650		5.250		350	
003231	Stadion og idrætsanlæg	4.750		7.800		4.900			
003235	Andre fritidsfaciliteter	600		5.850		350		350	
0038	Naturbeskyttelse	300							
003853	Skove	300							
01	Forsyningsvirksomheder m.v.	1.000		7.500		7.500			
0138	Affaldshåndtering	1.000		7.500		7.500			
013865	Genbrugsstationer	1.000		7.500		7.500			
02	Transport og infrastruktur	2.400		5.700		2.500		1.500	
0228	Kommunale veje	2.200		5.500		2.300		1.300	
022822	Vejanlæg			3.200					
022823	Standardforbedringer af færdselsarealer	2.200		2.300		2.300		1.300	
0235	Havne	200		200		200		200	
023540	Havne	200		200		200		200	
03	Undervisning og kultur	9.900		6.500		9.500		500	
0322	Folkeskolen m.m.	4.000		6.000		9.000			
032201	Folkeskoler	4.000		6.000		9.000			
0335	Kulturel virksomhed	5.900		500		500		500	
033560	Museer	5.900		500		500		500	
05	Sociale opgaver og beskæftigelse m.v.	56.800							
0525	Dagtilbud til børn og unge	23.500							
052514	Daginstitutioner (dagtilbudslovens § 19, stk. 2-4)	23.500							
0538	Tilbud til voksne med særlige behov	33.300							
053850	Botilbud til længerevarende ophold (servicelovens § 108)	33.300							
06	Fællesudgifter og administration m.v.	6.100		29.000		37.600		59.800	
0645	Administrativ organisation	6.100		29.000		37.600		59.800	
064551	Sekretariat og forvaltninger	6.100		29.000		37.600		59.800	
PRIS-/LØN-STIGNINGER 00-06		0	0	55.841	-12.874	108.007	-24.282	161.161	-36.033
Renter i alt		9.437	-2.443	8.861	-2.323	8.276	-2.323	8.216	-2.323
07	Renter, tilskud, udligning og skatter m.v.	9.437	-2.443	8.861	-2.323	8.276	-2.323	8.216	-2.323
0722	Renter af likvide aktiver	300	-700	300	-700	300	-700	300	-700
072205	Indskud i pengeinstitutter m.v.	300		300		300		300	
072207	Investerings- og placeringsforeninger		-700		-700		-700		-700
0728	Renter af kortfristede tilgodehavender i øvrigt		-450		-450		-450		-450
072814	Tilgodehavender i betalingskontrol		-450		-450		-450		-450
0732	Renter af langfristede tilgodehavender		-936		-891		-891		-891
073220	Pantebreve		-297		-291		-291		-291
073221	Aktier og andelsbeviser m.v.		-39						
073225	Andre langfristede udlån og tilgodehavender		-600		-600		-600		-600
0735	Renter af udlæg vedrørende forsyningsvirksomhed	116	-357	131	-282	131	-282	131	-282
073530	Spildevandsanlæg med betalingsvedtægt		-46						
073533	Varmeforsyning		-282		-282		-282		-282

Hele 1.000 kr.		2019	2019	2020	2020	2021	2021	2022	2022
		Udgift	Indtægt	Udgift	Indtægt	Udgift	Indtægt	Udgift	Indtægt
073534	Vandforsyning		-29						
073535	Andre forsyningsvirksomheder	116		131		131		131	
0751	Renter af kortfristet gæld til staten	50		50		50		50	
075152	Anden gæld	50		50		50		50	
0752	Renter af kortfristet gæld i øvrigt	100		100		100		100	
075256	Anden kortfristet gæld med indenlandsk betalingsmodtager	100		100		100		100	
0755	Renter af langfristet gæld	8.871		8.280		7.695		7.635	
075570	Kommunekreditforeningen	8.871		8.280		7.695		7.635	
Balanceforskydninger i alt		18.959	-18.261	22.148	-18.264	22.228	-17.967	22.228	-17.970
08	Balanceforskydninger	18.959	-18.261	22.148	-18.264	22.228	-17.967	22.228	-17.970
0832	Forskydninger i langfristede tilgodehavender	4.406	-440	4.486	-440	4.566	-140	4.566	-140
083220	Pantebreve		-440		-440		-140		-140
083221	Aktier og andelsbeviser m.v.	4.195		4.275		4.355		4.355	
083223	Udlån til beboerindsud	211		211		211		211	
0835	Mellemværender med selskabsgjorte forsyningsvirkso	-3.109							
083530	Spildevandsanlæg med betalings- vedtægt	-1.925							
083534	Vandforsyning	-1.184							
0851	Forskydninger i kortfristet gæld til staten		-159		-162		-164		-167
085152	Anden gæld		-159		-162		-164		-167
0852	Forskydninger i kortfristet gæld i øvrigt	17.662	-17.662	17.662	-17.662	17.662	-17.662	17.662	-17.662
085253	Kirkelige skatter og afgifter	17.662	-17.662	17.662	-17.662	17.662	-17.662	17.662	-17.662
Finansiering i alt		74.422	-1.852.159	75.000	-1.876.291	75.310	-1.917.596	75.666	-1.956.573
07	Renter, tilskud, udligning og skatter m.v.	29.834	-1.852.159	30.549	-1.876.291	31.280	-1.917.596	32.029	-1.956.573
0762	Tilskud og udligning	29.436	-878.724	30.143	-879.304	30.866	-898.780	31.607	-915.519
076280	Udligning og generelle tilskud	4.128	-683.736	4.227	-701.582	4.329	-720.517	4.433	-732.978
076281	Udligning og tilskud vedrørende udlændinge	20.244	-72.324	20.730	-74.059	21.227	-75.837	21.737	-77.657
076282	Kommunale bidrag til regionerne	3.168		3.244		3.322		3.402	
076286	Særlige tilskud	1.896	-122.664	1.942	-103.662	1.988	-102.425	2.036	-104.884
0765	Refusion af købsmoms	80		80		80		80	
076587	Refusion af købsmoms	80		80		80		80	
0768	Skatter	318	-973.435	326	-996.987	333	-1.018.817	341	-1.041.055
076890	Kommunal indkomstskat	318	-849.824	326	-870.219	333	-891.105	341	-912.491
076892	Selskabsskat		-14.082		-15.814		-15.260		-14.650
076894	Grundskyld		-95.818		-97.064		-98.374		-99.653
076895	Anden skat på fast ejendom		-13.712		-13.890		-14.078		-14.261
08	Balanceforskydninger	44.588		44.451		44.030		43.637	
0855	Forskydninger i langfristet gæld	44.588		44.451		44.030		43.637	
085570	Kommunekreditforeningen	31.125		30.665		29.912		29.179	
085577	Langfristet gæld vedrørende ældreboliger	13.463		13.786		14.118		14.458	
BALANCE		2.390.336	-2.356.935	2.437.088	-2.388.995	2.494.318	-2.437.727	2.545.760	-2.488.491
UBALANCE			33.401		48.094		56.592		57.269

Tværgående artsoversigt

Den tværgående artsoversigt indeholder samtlige kommunens udgifter og indtægter, som er opdelt på arter og hermed viser sammensætningen af ressourceforbruget.

Alle budgetposter henføres til en artskonto, hvorfor oversigten også bruges af Staten, idet der hermed er mulighed for at lave en samlet ressourceopgørelse for hele den offentlige sektor.

Hele 1.000 kr.	2019		2020		2021		2022	
	Udgift	Indtægt	Udgift	Indtægt	Udgift	Indtægt	Udgift	Indtægt
1 Lønninger	863.770		869.166		872.177		874.244	
22 Fødevarer	12.648		12.745		12.697		12.697	
23 Brændsel og drivmidl	62.580		62.580		62.580		62.580	
27 Anskaffelser	870		1.027		1.027		1.027	
29 Øvrige varekøb	50.008		50.027		50.043		50.062	
40 Tjenesteydelser uden	165.120		167.252		169.481		164.981	
45 Entreprenør- og hånd	131.653		111.228		111.228		111.028	
46 Betalinger til state	119.800		119.800		119.800		119.800	
47 Betalinger til kommu	154.632		154.887		155.124		155.124	
48 Betalinger til regio	137.139		137.139		136.773		136.773	
49 Øvrige tjenesteydels	126.451		126.424		126.436		126.534	
51 Tjenestemandspension	28.088		28.204		28.317		28.720	
52 Overførsler til pers	413.134		413.115		413.115		413.115	
59 Øvrige tilskud og ov	21.402		21.422		21.477		21.582	
6 Finansudgifter	103.042		106.232		106.037		106.333	
71 Egne huslejeindtægte		-28.419		-28.419		-28.419		-28.419
72 Salg af produkter og		-139.460		-139.377		-139.339		-139.339
76 Betalinger fra state		-744		-744		-744		-744
77 Betalinger fra kommu		-152.750		-152.867		-152.936		-152.969
78 Betalinger fra regio		-176		-176		-176		-176
79 Øvrige indtægter		-54.695		-51.195		-51.195		-51.195
8 Finansindtægter		-1.783.124		-1.804.996		-1.843.796		-1.880.515
86 Statstilskud		-197.567		-198.347		-196.839		-199.100
Pris- og lønstigning konto 00-06	0	0	55.841	-12.874	108.007	-24.282	161.161	-36.033
Balance	2.390.336	-2.356.936	2.437.088	-2.388.995	2.494.318	-2.437.727	2.545.760	-2.488.491
Ubalance		33.401		48.094		56.592		57.269

Budgetrapport driftssteder

De enkelte driftssteder kan være omfattet af flere bevillinger.

Budgetrapporten viser det totale budgetbeløb pr. driftssted, uanset hvilken bevilling budgetbeløbet er indeholdt i.

Hele 1.000 kr.	2019	2019	2020	2020	2021	2021	2022	2022
	Udgift	Indtægt	Udgift	Indtægt	Udgift	Indtægt	Udgift	Indtægt
Fritidsfaciliteter	21.155	-2.789	21.155	-2.789	21.155	-2.789	21.155	-2.789
Ishøj Idræts og Fritidscenter	8.076	-515	8.076	-515	8.076	-515	8.076	-515
Ishøj svømmehal	10.166	-2.066	10.166	-2.066	10.166	-2.066	10.166	-2.066
Bredekærgård	2.673	-177	2.673	-177	2.673	-177	2.673	-177
Vandkultur båden	240	-31	240	-31	240	-31	240	-31
Skole området	252.445	-66.737	255.326	-66.737	257.517	-66.737	258.605	-66.737
Skoler	147.516	-826	149.836	-826	152.027	-826	153.115	-826
Ishøj skole	16.259		16.012		16.060		16.125	
Vibeholmskolen	31.477		32.211		33.440		34.154	
Strandgårdskolen	33.759	-199	35.181	-199	36.584	-199	36.892	-199
Vejlebro skolen	27.654	-342	28.363	-342	28.510	-342	28.645	-342
Gildbro skolen	36.404	-285	36.106	-285	35.470	-285	35.336	-285
Naturcenter	1.963		1.963		1.963		1.963	
SFO	39.437	-13.226	39.998	-13.226	39.998	-13.226	39.998	-13.226
Ishøj SFO	4.687	-1.855	4.687	-1.855	4.687	-1.855	4.687	-1.855
Vibeholm SFO	8.969	-3.979	8.969	-3.979	8.969	-3.979	8.969	-3.979
Strandgårdsskolens SFO	4.999	-1.371	4.999	-1.371	4.999	-1.371	4.999	-1.371
Søgruppens SFO	6.271	-77	6.832	-77	6.832	-77	6.832	-77
Vejlebro SFO	7.474	-3.255	7.474	-3.255	7.474	-3.255	7.474	-3.255
Gildbro SFO	7.037	-2.689	7.037	-2.689	7.037	-2.689	7.037	-2.689
Specialskoler	65.492	-52.685	65.492	-52.685	65.492	-52.685	65.492	-52.685
Kirkebækskolen mv.	52.566	-52.636	52.566	-52.636	52.566	-52.636	52.566	-52.636
Ishøjgård	12.926	-49	12.926	-49	12.926	-49	12.926	-49
Kulturel virksomhed	27.673	-3.446	27.673	-3.446	27.673	-3.446	27.673	-3.446
Biblioteker	13.173	-295	13.173	-295	13.173	-295	13.173	-295
TV Ishøj	2.061		2.061		2.061		2.061	
Ishøj Kultur Cafe	7.362	-1.831	7.362	-1.831	7.362	-1.831	7.362	-1.831
Musikskole	5.077	-1.320	5.077	-1.320	5.077	-1.320	5.077	-1.320
Folkeoplysning	3.258	0	3.258	0	3.258	0	3.258	0
Ungdomsskole	3.089	0	3.089	0	3.089	0	3.089	0
Ishøj Motorcenter	169	0	169	0	169	0	169	0
Dagtilbud	146.709	-43.756	146.709	-43.756	146.709	-43.756	146.709	-43.756
Dagpleje	16.183	-6.557	16.183	-6.557	16.183	-6.557	16.183	-6.557
Integreret institutioner	130.526	-37.199	130.526	-37.199	130.526	-37.199	130.526	-37.199
Børnehuset Bøgely	15.207	-4.541	15.207	-4.541	15.207	-4.541	15.207	-4.541
Børnehuset Elverhøj	13.677	-3.911	13.677	-3.911	13.677	-3.911	13.677	-3.911
Børnehuset Troldebo	9.180	-2.528	9.180	-2.528	9.180	-2.528	9.180	-2.528
Børnehuset Trækronerne	19.565	-5.832	19.565	-5.832	19.565	-5.832	19.565	-5.832
Børnehuset Ørnebrø	10.148	-2.905	10.148	-2.905	10.148	-2.905	10.148	-2.905
Femkanten	8.560	-2.421	8.560	-2.421	8.560	-2.421	8.560	-2.421
Firekløveren	14.818	-4.377	14.818	-4.377	14.818	-4.377	14.818	-4.377
Piletræet	17.840	-4.388	17.840	-4.388	17.840	-4.388	17.840	-4.388
Regnbuen	11.475	-3.391	11.475	-3.391	11.475	-3.391	11.475	-3.391
Tvillingehuset	10.056	-2.905	10.056	-2.905	10.056	-2.905	10.056	-2.905

Hele 1.000 kr.	2019		2020		2021		2022	
	Udgift	Indtægt	Udgift	Indtægt	Udgift	Indtægt	Udgift	Indtægt
Aflastning familie pleje	7.181	-7.540	7.181	-7.540	7.181	-7.540	7.181	-7.540
Familieværksted	10		10		10		10	
Mjølner	22		22		22		22	
Ishøjgård aflastning	7.149	-7.540	7.149	-7.540	7.149	-7.540	7.149	-7.540
Tilbud ældre	145.069	-40.096	145.679	-40.096	145.679	-40.096	145.679	-40.096
Kærbo	73.315	-28.594	73.582	-28.594	73.582	-28.594	73.582	-28.594
Torsbo	20.233	-7.954	20.448	-7.954	20.448	-7.954	20.448	-7.954
Hjemmeplejen	51.521	-3.548	51.649	-3.548	51.649	-3.548	51.649	-3.548
Botilbud	40.124	-27.714	40.124	-27.714	40.124	-27.714	40.124	-27.714
Kløverengen	27.021	-26.766	27.021	-26.766	27.021	-26.766	27.021	-26.766
Hjemløseboliger	167	-196	167	-196	167	-196	167	-196
Løkketrogen	10		10		10		10	
Værested vildtbanehus	179	-53	179	-53	179	-53	179	-53
Værested strandgården	20		20		20		20	
Frydekær	79	-52	79	-52	79	-52	79	-52
Ågården	131		131		131		131	
Spindehuset	2.479		2.479		2.479		2.479	
Hjemmevejledning etage 3 - 9	10.038	-647	10.038	-647	10.038	-647	10.038	-647
Konto 6	3.750	-815	3.750	-815	3.750	-815	3.750	-815
Turist & erhverv	3.750	-815	3.750	-815	3.750	-815	3.750	-815

Investeringsoversigt

Investeringsoversigten indeholder de anlægsprojekter, som Byrådet har afsat rådighedsbeløb til for de kommende budgetår.

Der kan ikke disponeres over rådighedsbeløbene før Byrådet har godkendt bevillingsansøgningen. Dog skal det oplyses, at de med stjerne (*) markerede rådighedsbeløb i investeringsoversigten er frigivet ved budgetvedtagelsen, hvorfor disse anlægsprojekter kan igangsættes uden yderligere bevillingsansøgning.

Hele 1.000 kr.

- = Salgsindtægt

*) Forventes frigivet ved budgetvedtagelsen den 2. oktober 2018

Cent.	Funktion	Kontonr.	Tekst	u/i	Bev.	2019	2020	2021	2022	2019 - 2022
BYUD	03.35.60	XA-36005-1	Kunstaksen	u	*	5.400				5.400
CE	00.25.10	XA-01018-1	Nedrivning af pavilloner 1)	u						0
CE	00.32.31	XA-03109-1	Ishøj Fritid- og Idrætscenter, tag/gavle	u	*	4.000				4.000
CE	00.32.31	XA-03115-1	Ishøj Svømmehal - 2. etape	u			1.300			1.300
CE	03.22.01	XA-30115-1	Vibeholmskolen, idrætshal	u			6.000	9.000		15.000
CE	05.25.14	XA-51405-1	Ny daginstitution - op til 100 børn	u		23.500				23.500
CE	05.38.50	XA-53801-1	NEXT proj., bl.a. Rehab.- og genopr.center	u		33.300				33.300
KF	00.32.31	XA-03107-1	Idrætscenter & fritidsc. depotbygning	u				2.000		2.000
KF	00.32.31	XA-03114-1	Ishøj Svømmehal, wellnesshave	u				900		900
KF	00.32.31	XA-03118-1	IIF - Kunstgræsbane	u			5.500			5.500
KF	00.32.31	XA-03119-1	IIF - Udsk. af kunstgræs på tennisbaner	u		350				350
KF	00.32.31	XA-03121-1	Ishøj Teater - Tilbygning	u			1.000			1.000
KF	00.32.35	XA-03504-1	Bredkærgård - ombygning af staldbygning	u			4.500			4.500
KF	00.32.35	XA-03505-1	Formidlingslegeplads på Bredkærgård	u			1.000			1.000
KF	00.32.35	XA-03506-1	Sejlkub - Udsv. af klubhuse (køkken)	u		600				600
KF	03.35.60	XA-36001-1	Arken, tilskud	u	*	500	500	500	500	2.000
PVM	00.32.31	XA-03108-1	Udskift. af belysning Idrætscenter tennis	u				2.000		2.000
PVM	01.38.65	XA-16001-1	Ny Genbrugsstation - takstfinan.	u			7.500	7.500		15.000
PVM	02.28.22	XA-22203-1	Ny rundkørsel v/Vejlebrovej/Gildbrovej	u			3.200			3.200
PVM	02.28.23	XA-22315-1	Vejbidrag, spildevandsinvest. Rev. 4. pct.	u	*	1.300	1.300	1.300	1.300	5.200
PVM	02.28.23	XA-22319-1	Belysning v/ Ishøj Bycenter (PV)	u			1.000	1.000		2.000
PVM	02.35.40	XA-24108-1	Uddybning af sejltrenden i havn	u	*	200	200	200	200	800
PVM	03.22.01	XA-30111-1	Vibeholmskolen, udearealer	u	*	2.000				2.000
PVM	03.22.01	XA-30116-1	Renovering af Gildbrokolens udearealer	u	*	2.000				2.000
ØKO	06.45.51	XA-65102-3	Anlægsramme 2)	u			24.000	35.600	58.000	117.600
			I alt, udgifter			73.150	57.000	60.000	60.000	250.150

1): Opr. afsat 0,3 mio.kr. i 2021 - tages ud mhp bevillingssag i 2018

2): Gen.snitl. anlægsudg. har udgj. ca. 53,0 mio.kr. Der afsættes en uspec. anlægsramme, således at fremtidige anlægsudg. kommer op på det niveau.

Budgetønsker:

Cent.	Funktion	Kontonr.	Tekst	u/i	Bev.	2019	2020	2021	2022	2019 - 2022
CE	00.25.13	XA-01307-1	Salg af Ishøjgaard, gl. hovedbygning	i		-3.500				-3.500
CE	01.38.65	XA-16002-1	Affaldssortering i komm. bygninger	u		1.000				1.000
CE	06.45.51	XA-65110-1	Renov. af Byrådssalen og indgangsparti	u		3.000	3.000			6.000
CE	06.45.51	XA-65111-1	Rådhuset, køkken - opgradering/renov.	u		1.600				1.600
CE	06.45.51	XA-65112-1	Ventilationsanlæg i bycenter, IK's andel	u		1.500	2.000	2.000	1.800	7.300
KF	00.32.31	XA-03122-1	Ishøj Fritid- og Idrætscenter, beachvolley	u		400				400
PVM	00.25.10	XA-01025-1	Station Letbanen	u		125				125
PVM	00.28.20	XA-02005-1	Rekr. landskab m/vådområder i Li. Vejleåd.	u		500				500
PVM	00.28.20	XA-02006-1	Rekr. landskab ml. Vejleå/ Ringstedbanen	u		300				300
PVM	00.32.35	XA-03505-1	Formidlingslegepl. i v/Bredkærgård	u			350	350	350	1.050
PVM	00.38.53	XA-05303-1	Ekspropriation til sti i Landsbyskoven	u		100				100
PVM	00.38.53	XA-05304-1	Inventar til Landsbyskoven	u		200				200
PVM	02.28.23	XA-22334-1	P-pladser og affaldshåndt. ved Ishøj Søvej	u		900				900
			Budgetønsker i alt			6.125	5.350	2.350	2.150	15.975

			Investeringsoversigten i alt			79.275	62.350	62.350	62.150	266.125
--	--	--	-------------------------------------	--	--	---------------	---------------	---------------	---------------	----------------

Takster og normtal

For at sikre en generel åbenhed og information om de kommunale takster, der gælder overfor borgerne, skal der udarbejdes en takstoversigt til budgettet.

Normtal anvendes til at beregne budgetbeløb på konti, især under skoler og institutioner, hvor budgetbeløbet kan sættes lig med Antal gange Normtal.

Takster - Kultur- og Fritidsudvalget

Funktion	Tekst	Takst eller afgift pr.	Budget 2018	Budget 2019	Ændring	
					Kr.	Pct.
00.32.31	Ishøj Svømmehal					
	Billetter					
	Voksen	Stk.	40,00	40,00	0,00	0,0
	Barn (0-15 år)	Stk.	20,00	20,00	0,00	0,0
	Pensionist	Stk.	20,00	20,00	0,00	0,0
	Ung (16-25 år)	Stk.	30,00	30,00	0,00	0,0
	Familiebillet max. 2 voksne og 3 børn	Stk.	50,00	55,00	5,00	10,0
	Månedskort (voksen) 1)	Måned	350,00	360,00	10,00	2,9
	10-turs kort (voksen) 2)	10-turs kort	350,00	360,00	10,00	2,9
	Månedskort (pensionist)	Måned	230,00	235,00	5,00	2,2
	Årskort (pensionist)	År	2.250,00	2.300,00	50,00	2,2
	Morgenkort inden kl. 8:00 (1 måned)	Måned	185,00	190,00	5,00	2,7
	Morgenkort inden kl. 8:00 (årskort)	År	1.700,00	1.740,00	40,00	2,4
	Holdtræning					
	Pris pr. gang for hold deltagelse	Stk.	15,00	15,00	0,00	0,0
	Hold månedskort (pensionist) 3)	Måned	60,00	65,00	5,00	8,3
	Hold månedskort (voksen) 3)	Måned	110,00	115,00	5,00	4,5
	Undervisningsforløb					
	Babysvømning for 1 voksen + baby, drop in	Lektion	80,00	85,00	5,00	6,3
	Babysvømning (10 uger)	Forløb	670,00	685,00	15,00	2,2
	Vandtræning for gravide	Lektion	75,00	80,00	5,00	6,7
	Crawl undervisningsforløb for triatleter	5 uger	980,00	590,00	-390,00	-39,8
	Crawl solundervisning 4)	60 min.	310,00	320,00	10,00	3,2
	Vandtilvænnning	5 uger	510,00	525,00	15,00	2,9
	Vandtilvænnning solundervisning 4)	60 min.	310,00	320,00	10,00	3,2
	Bassinlivredder kursus 2 timer + prøve	Stk.	610,00	625,00	15,00	2,5
	Wellness					
	Spa-bad	Stk.	95,00	100,00	5,00	5,3
	Massage	30 min.	235,00	240,00	5,00	2,1
	Massage	60 min.	410,00	420,00	10,00	2,4
	Hotzonemassage	60 min.	460,00	470,00	10,00	2,2
	Krainosakral	60 min.	410,00	420,00	10,00	2,4
	Zoneterapi	60 min.	410,00	420,00	10,00	2,4
	Behandlinger af 30 min	5 turs kort	930,00	950,00	20,00	2,2
	Helkroppsmassage + spabad	60 min.	465,00	475,00	10,00	2,2
	Anti-stress	30 min.	235,00	240,00	5,00	2,1
	Tilkøb, kinesiotape/akupunktur	Stk.	50,00	55,00	5,00	10,0
	Bodytjek og andre målinger					
	Bodytjek (fedtprocentmåling)	Stk.	105,00	110,00	5,00	4,8
	10 ture bodytjek 2)	Stk.	750,00	770,00	20,00	2,7
	Konditest	Stk.	105,00	110,00	5,00	4,8
	Makspulstest	Stk.	105,00	110,00	5,00	4,8
	Bodytjek + konditest	Stk.	155,00	160,00	5,00	3,2
	Bodytjek + makspulstest	Stk.	155,00	160,00	5,00	3,2
	Saunagus ved privat arrangement efter lukketid 5)	Arrangement	1.025,00	1.050,00	25,00	2,4
	Administrationsgebyr for mistet foreningskort 6)	Stk.	40,00	45,00	5,00	12,5
	Ledsagerbillet 7)	Stk.	30,00	30,00	0,00	0,0

Funktion	Tekst	Takst eller afgift pr.	Budget 2018	Budget 2019	Ændring	
					Kr.	Pct.
	Udlejning					
	Badetøj	Stk.	20,00	25,00	5,00	25,0
	Håndklæde	Stk.	20,00	25,00	5,00	25,0
	Lændeclæde	Stk.	20,00	25,00	5,00	25,0
	Leje pr. bassin	Time	1.110,00	1.200,00	90,00	8,1
	Baneleje 3)	Time	310,00	350,00	40,00	12,9
	Leje af motionscenter (uden for åbningstid)	Time	770,00	800,00	30,00	3,9
	Ådalens Privatskole: Leje af hal, motionscenter	Time	90,00	100,00	10,00	11,1

1) Månedskort (voksen) inkl. entré til svømmehal og motionscenter.

Holdtræning og velvære behandlinger kan tilkøbes.

2) Hovedreglen er, at 10 turs kort udregnes som 10 x normtaksten minus 15% (afrundet).

10-turs kort giver adgang til svømmehal og motionscenter.

3) Ekskl. indgang.

4) Inkl. adgang til svømmehallen.

5) Saunagus i forbindelse med særlige events kan aftales nærmere (tilbud).

6) Der udstedes ikke erstatningskort for tabte/mistede månedskort og 10-turskort.

7) Billetten giver ledsageren adgang til svømmehallens bassiner i gyldighedsperioden.

Takster - Kultur- og Fritidsudvalget

Funktion	Tekst	Takst eller afgift pr.	Budget 2018	Budget 2019	Ændring	
					Kr.	Pct.
00.32.31	Ishøj Idrætscenter					
	Udleje af idrætshal, bevægelseshus, gymnastik- sal, kunstgræsbane og atletikstadion	Time	950,00	960,00	10,00	1,1
	Udendørsbaner	Time	555,00	560,00	5,00	0,9
	Mødelokaler	Time	340,00	350,00	10,00	2,9
	Videokanon/projektor	Gang	310,00	315,00	5,00	1,6
	Musikanlæg	Gang	615,00	630,00	15,00	2,4
	Ådalens Privatskole: hal, hus og sal	Time	85,00	100,00	15,00	17,6
	Boldbaner ved Skovvej (Cirkus-areal)	Dag	5.650,00	5.760,00	110,00	1,9
	Ishøj Tange, festplads	Dag	5.650,00	5.760,00	110,00	1,9
	Tilkøb af rengøring	pr. time	315,00	320,00	5,00	1,6
	El-Tavle til store arrangementer	Dag	660,00	675,00	15,00	2,3
	Udlejning af mobilscene til kommercielle formål inkl. opstilling	1. dag	12.430,00	12.690,00	260,00	2,1
		2. dag	6.150,00	6.280,00	130,00	2,1
		3. dag	5.000,00	5.100,00	100,00	2,0
	Udlejning af scenepodier til kommercielle formål inkl. opstilling	1. dag	1.240,00	1.265,00	25,00	2,0
		2. dag	625,00	635,00	10,00	1,6
		3. dag	495,00	505,00	10,00	2,0
	Udlejning af hoppeborg	pr. dag	850,00	865,00	15,00	1,8
00.32.35	Bredebjerggård, udlejning af Landsbysalen 1)					
	Udlejning til registrerede foreninger	Med kaffe	215,00	220,00	5,00	2,3
	Udlejning til registrerede foreninger	Med spising	440,00	450,00	10,00	2,3
00.32.35	Vandkulturbåden "Havfruen"					
	Årskort til motionsfaciliteterne	Pr. år	435,00	445,00	10,00	2,3
	Årskort for udenbys deltagere til motionsfaciliteter	Pr. år	640,00	650,00	10,00	1,6
	Nøglekort	Pr. stk	120,00	125,00	5,00	4,2

1) Landsbysalen udlejes i henhold til Byrådets retningslinier, og ikke til private fester

Takster - Kultur- og Fritidsudvalget

Funktion	Tekst	Takst eller afgift pr.	Budget 2018	Budget 2019	Ændring	
					Kr.	Pct.
03.32.50	Biblioteksvæsen					
	Afgifter, voksne					
	1 - 7 dages overskridelse 2)		20,00	20,00	0,00	0,0
	8 - 14 dages overskridelse 3)		40,00	40,00	0,00	0,0
	15 - 21 dages overskridelse 3)		100,00	100,00	0,00	0,0
	22 - 30 dages overskridelse 3)		100,00	160,00	60,00	60,0
	Over 30 dages overskridelse (Regning)		230,00	230,00	0,00	0,0
	Afgifter, børn					
	1 - 7 dages overskridelse 2)		10,00	10,00	0,00	0,0
	8 - 14 dages overskridelse 3)		20,00	20,00	0,00	0,0
	15 - 21 dages overskridelse 3)		40,00	30,00	-10,00	-25,0
	22 - 30 dages overskridelse 3)		40,00	40,00	0,00	0,0
	Over 30 dages overskridelse (Regning)		120,00	120,00	0,00	0,0
	Erstatninger 1)					
	Skøn- og faglitteratur	Enhed	235,00	240,00	5,00	2,1
	Tegneserier	Enhed	120,00	120,00	0,00	0,0
	Modeblade	Enhed	85,00	90,00	5,00	5,9
	Multimedier	Enhed	800,00	800,00	0,00	0,0
	Musik Compact disc	Enhed	175,00	180,00	5,00	2,9
	Lydbøger og bog + cd	Enhed	220,00	225,00	5,00	2,3
	Lydbøger på MP3	Enhed	310,00	310,00	0,00	0,0
	Let faglitteratur og billedbøger	Enhed	155,00	160,00	5,00	3,2
	Pegebøger	Enhed	75,00	80,00	5,00	6,7
	Legetøj	Enhed	140,00	140,00	0,00	0,0
	DVD	Enhed	515,00	520,00	5,00	1,0
	DVD Blu Ray	Enhed	565,00	560,00	-5,00	-0,9
	Ekspeditionsgebyr på erstatninger 3)		50,00	50,00	0,00	0,0

1) Kun hvis den faktiske pris ikke findes i databasen anvendes nævnte standardpriser.

I særlige tilfælde vurderer biblioteket erstatningsprisen og udarbejder regning i overensstemmelse med det bortkomnes reelle værdi.

F.eks. vil en låner evt. kunne blive afkrævet erstatning for et helt værk, selvom det kun er et enkelt bind, der er beskadiget eller bortkommet.

2) Jf. Biblioteksloven § 21. Kommuner kan opkræve et gebyr for overskridelse af lånetiden. Gebyret kan højst udgøre 20 kr. for materialer, som en bruger har lånt samtidig, som har samme lånetid, og som afleveres samlet, dog højst 10 kr. for børn og unge under 14 år. Såfremt overskridelsen er mere end 7 dage, vil gebyret kunne forhøjes til 120 kr., dog højst 55 kr. for børn under 14 år.

Såfremt overskridelsen er mere end 30 dage, vil gebyret kunne forhøjes til 230 kr., dog højst 120 kr. for børn under 14 år.

3) Gebyrerne for udlån er reguleret ved indførsel af en ekstra graduering af gebyrer, således at gebyrets størrelse ændres ugentligt, frem til 30 dagen for forsinket udlån. Her indtræder maks gebyret som defineret i biblioteksloven.

Gebyret for både børn og voksne er sænket en anelse for tidlig aflevering, mens taksten for de sene uger er øget.

Det tjener to hensyn, at adfærdsregulere så materialerne kommer hurtigere

hjem og at biblioteket samtidig i højere grad kan opnå den forventede indtægt i gebyrer jf. budgettet.

Takster - Kultur- og Fritidsudvalget

Funktion	Tekst	Takst eller afgift pr.	Budget 2018	Budget 2019	Ændring	
					Kr.	Pct.
03.32.50	Biblioteksvæsen 1)					
	Salg af bøger og musikbærende materialer.....	Enhed	15,00	15,00	0,00	0,0
	Salg af bøger og musikbærende materialer.....	3 enheder	35,00	35,00	0,00	0,0
	Salg af legetøj	Enhed	30,00	30,00	0,00	0,0
	MP3	Enhed	65,00	65,00	0,00	0,0
	Telefax 2)					
	Danmark	Side	15,00	15,00	0,00	0,0
	Norden	Side	25,00	25,00	0,00	0,0
	Europa, øvrige	Side	30,00	30,00	0,00	0,0
	Uden for Europa	Side	50,00	50,00	0,00	0,0
	Kundefotokopiering / print fra internettet					
	Opstart gebyr på printjob	Side		1,00	1,00	
	A4 kopi/ print	Side	2,00	2,00	0,00	0,0
	A3 kopi / print	Side	4,00	4,00	0,00	0,0
	A4 farve kopi / print	Side	5,00	5,00	0,00	0,0
	A3 farve kopi / print	Side	10,00	10,00	0,00	0,0
	Lånerkort og erstatning af lånerkort 3)					
	Lånerkort udstedt til voksne	Enhed	30,00	40,00	10,00	33,3
	Børn	Enhed	10,00	10,00	0,00	0,0
03.35.63	Ishøj Kulturskole					
	Solundervisning 20 min. 4)	Måned	360,00	368,00	8,00	2,2
	Solundervisning 30 min. 6)	Måned		552,00	552,00	
	Holdundervisning med 2 elever på 30 min 6)	Måned		276,00	276,00	
	Holdundervisning 3 elever på 40 min. 6)	Måned		245,33	245,33	
	Billedskole	Måned	310,00	316,00	6,00	1,9
	Hold for 25+ 5)					
	Dans 7)	Måned	130,00	133,00	3,00	2,3
	Kor 7)	Måned	95,00	133,00	38,00	40,0
	Bandstarter 7)	Måned	130,00	133,00	3,00	2,3
	Musikalsk legestue 4)	Måned	310,00	208,00	-102,00	-32,9

1) Ishøj Bibliotek kan herudover fastsætte priser efter en faglig vurdering til større salgsevents, f.eks. hollandsk bogsalg.

2) Prisen på telefax er reguleret idet ydelsen er omkostningstung for biblioteket

3) Voksenlånere bruger sygesikringskortet som lånerkort. Ønsker brugeren, af andre hensyn, ikke at bruge sygesikringskortet kan dermod et mindre gebyr udstedes et lånerkort.

Børnelånere modtager et gratis lånerkort ved indmeldelse, men mistes dette, skal låneren erstatte kortet.

4) Taksterne er gældende pr. 1. september 2019 for sæsonen 2019/20 - tidligere benævnt øvrige musikalske hold

5) Kulturskolelederen kan i forbindelse med tilbud af kortere varig workshops m.m. fastsætte deltagergebyr.

6) Taksten på solundervisning 30 min. er udregnet forholdsvis i forhold til taksten på solundervisning 20 min.

7) Taksten er sat ud fra den nuværende takst for sammenspil for elever, der ikke modtager instrumentalundervisning i Kulturskolen.

Takster - Kultur- og Fritidsudvalget

Funktion	Tekst	Takst eller afgift pr.	Budget 2018	Budget 2019	Ændring	
					Kr.	Pct.
03.35.64	Ishøj Kultur Café					
	Ikke kommercielle foreninger i Ishøj kommune 1)					
	Leje af centersalen	Dag	1.950,00	2.000,00	50,00	2,6
	Leje af foyer	Dag	950,00	1.000,00	50,00	5,3
	Leje af biograf	Forestilling	1.950,00	2.000,00	50,00	2,6
	Suppl. personale	Time/mand		400,00	400,00	
	Udlejning til virksomheder m.m. 2)					
	Leje af centersalen kl. 10-kl. 23	Dag	9.100,00	10.500,00	1.400,00	15,4
	Overtid pr. påbegyndt ½ time	½ time	700,00	700,00	0,00	0,0
	Billetsalgsafgift pr. billet	Billet	20,00	20,00	0,00	0,0
	Leje af flygel ekskl. stemning	Gang	1.175,00	1.200,00	25,00	2,1
	Rengøring efter regning dog minimum	Minimum	1.025,00	1.050,00	25,00	2,4
	Suppl. personale hverdage 07-06	Time/mand	375,00	400,00	25,00	6,7
	Suppl. personale hverdage 16-07	Time/mand	640,00	650,00	10,00	1,6
	Suppl. personale lørdage 07-13	Time/mand	640,00	650,00	10,00	1,6
	Suppl. personale lørdage 13-24	Time/mand	640,00	650,00	10,00	1,6
	Suppl. personale søn- og helligdage	Time/mand	640,00	650,00	10,00	1,6
	Klaver prisen er ekskl. stemning	Gang	820,00	820,00	0,00	0,0
	AV udstyr (projektor + lærred)	Pakke		600,00	600,00	
	Lys- og lydanlæg foredrag eller lille koncert	Pakke		1.500,00	1.500,00	
	Lys- og lydanlæg koncert eller større arrangement	Pakke		4.500,00	4.500,00	
03.38.76	Ishøj Motor Center, kontingent	Måned	135,00	140,00	5,00	3,7
					0,00	
03.38.76	MedieOasen					
	Spil i internet caféen	Pr. time	10,00	10,00	0,00	0,0
	Månedskort	pr. måned	210,00	215,00	5,00	2,4
	Sort/hvid print	Side	2,00	2,00	0,00	0,0
	Farveprint	Side	5,00	5,00	0,00	0,0
	Leje af internet caféen	Pr. time	425,00	435,00	10,00	2,4

1) Lejeprisen er for ikke kommercielle fore. i Ishøj Kommune. Lejen indbefatter opsætning af borde, stole men ikke indlejet materiel. Der stilles én teknisk service medarbejder til rådighed ved leje. Prisen er inkl. moms.

2) Udover lejeprisen skal der bet. for materiel. Alle priser er ekskl. moms. Der stilles én teknisk servicemedarb. til rådighed ved leje. Ved lys- og lydanlæg skal der betales for supplerende mandskab (tekniker). Ved større arrangementer i Ishøj Kultur Café kan der forhandles en samlet pris på særydelserne.

Funktion	Tekst	Normtal pr.	Budget 2018	Budget 2019	Ændring	
					Kr.	Pct.
03.38.73	Driftstilskud til foreninger					
	Medlemstilskud til idrætsforeninger, politiske ungdomsforeninger og børne- og ungdomsorganisationernes uniformerede korps	Medlem under 25 år over 60 år	245,00 145,00	250,00 150,00	5,00 5,00	2,0 3,4
	Medlemstilskud til øvrige	Medlem uanset alder	145,00	150,00	5,00	3,4
	Handicappede medlemmer	Dobbelt medlemstilskud				

Pris- og lønskøn

Oversigten viser de pris- og lønskøn, som er indlagt i budgettet. Der tages udgangspunkt i de fra Kommuners Landsforening udsendte forslag til pris- og lønskøn.

Vers.	Bevillingsposition	Betegnelse	18-19	19-20	20-21	21-22
1	1	Lønninger	1,72	3,16	2,70	2,70
1	10	Lønninger	1,72	3,16	2,70	2,70
1	2	Varekøb	1,05	1,05	1,05	1,05
1	22	Fødevarer	1,30	1,05	1,05	1,05
1	23	Brændsel og drivmidl	1,10	1,05	1,05	1,05
1	26	Køb jord og bygning	3,30	1,05	1,05	1,05
1	27	Anskaffelser	1,90	1,05	1,05	1,05
1	29	Øvrig varekøb	0,90	1,05	1,05	1,05
1	4	Tjenesteydelser	2,07	2,33	2,22	2,22
1	40	Tj.ydelser uden moms	2,40	2,40	2,40	2,40
1	45	Entreprenør- og hånd	1,90	1,90	1,90	1,90
1	46	Bet. til staten	1,89	2,01	2,01	2,01
1	47	Bet. til kommuner	2,09	2,94	2,50	2,50
1	48	Bet. til regioner	1,70	2,38	2,03	2,03
1	49	Øvr. tjenesteydelser	2,40	2,40	2,40	2,40
1	5	Tilskud og overførsel	1,87	1,99	1,92	1,92
1	51	Tjenestemandspension	1,96	3,23	2,70	2,70
1	52	Overfør til personer	1,80	1,80	1,80	1,80
1	59	Øvrig tilsk og overf	2,30	2,30	2,30	2,30
1	6181	KT7 Grundskyld	1,30	1,30	1,35	1,30
1	6182	KT7 Skat indtægt	2,40	2,40	2,40	2,40
1	6183	KT7 Selskabsskat	12,00	12,30	-3,50	-4,00
1	6185	KT7 TilskudUdlig Ind	2,40	2,40	2,40	2,40
1	6U62	KT7 Skat udgift	2,40	2,40	2,40	2,40
1	6U65	KT7 TilskudUdlig Udg	2,40	2,40	2,40	2,40
1	7	Indtægter	2,09	2,94	2,50	2,50
1	71	Egne huslejeindtægt	2,09	2,94	2,50	2,50
1	72	Salg produkt&ydelser	2,09	2,94	2,50	2,50
1	76	Bet. fra staten	2,09	2,94	2,50	2,50
1	77	Bet. fra kommuner	2,09	2,94	2,50	2,50
1	78	Bet. fra regioner	2,09	2,94	2,50	2,50
1	79	Øvrige indtægter	2,09	2,94	2,50	2,50
1	8686	KT 0-6 Statstilskud	1,80	1,80	1,80	1,80
1	90EV89	KT8 Udbet for Staten	1,80	1,80	1,80	1,80