

Ishøj Kommune

Lærernes sygefravær, skoleåret 2016/17

Center for Dagtilbud og Skoler
September 2017

Indhold

1. Om opgørelsen	3
2. Årlige sygedage pr. fuldtidsansatte lærer	3
3. Sygefraværsdage pr. fuldtidsansat fordelt på måneder	5
4. Sygefravær fordelt på ugedage	6
5. Længden af sygefravær	7
6. Sygefraværsdage pr. fuldtidsansat fordelt på medarbejdernes alder	7
7. Sygefraværsdage pr. fuldtidsansat fordelt på medarbejdernes anciennitet	9

1. Om opgørelsen

Denne rapport omhandler sygefraværet for lærere for skoleåret 2016/17. Sygefraværet sammenlignes med de to foregående skoleårs sygefravær, dvs. skoleåret 2013/14 og skoleåret 2014/15. Dataudtræk for skoleårene dækker perioden 1. august til 31. juli i de respektive skoleår.

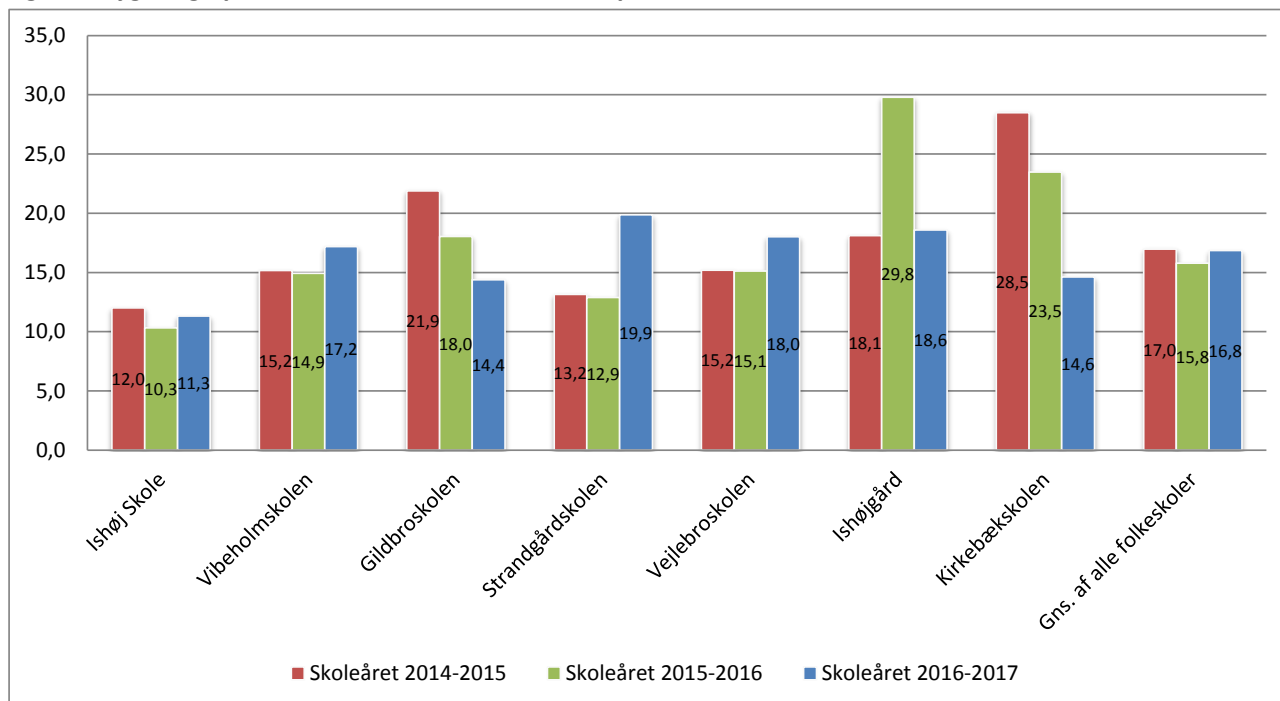
Frem til 2016 var data til sygefraværstatistikken baseret på oplysninger fra kommunens eget økonomisystem. Siden starten af 2016 er data udtrukket fra FLIS (Fælleskommunalt Ledelsesinformationssystem), som er en fælleskommunal løsning til benchmark og ledelsesinformation. Det betyder, at det ikke er muligt direkte at sammenligne tidligere sygefraværstatistikker med opgørelserne i denne rapport.

Da der afvikles ferie i juli måned, er der kun registreret ganske lidt sygefravær i juli måned som det fremgår af figurerne i kapitel 2. Der vil kun blive registreret sygefravær i juli måned, hvis det er påbegyndt inden juli. I rapporten dækker sygefravær over egentligt sygefravær, barns sygedage og fravær som følge af graviditetsgener. Sygefraværet er i hele rapporten opgjort som sygefravær pr. fuldtidsstilling. På denne måde giver statistikken et direkte sammenligningsgrundlag mellem de forskellige skoler og skoleår.

2. Årlige sygedage pr. fuldtidsansatte lærer

Figur 1 viser det årlige gennemsnitlige antal sygedage pr. fuldtidsansatte lærer fordelt på de enkelte skoler.

Figur 1. Sygedage pr. fuldtidsansatte lærer fordelt på skoler



Det gennemsnitlige sygefravær for alle skoler faldt fra 17,0 dage til 15,7 dage fra skoleåret 2014/15 til 2015/16. Sygefraværet er steget igen fra skoleåret 2015/16 til 2016/17 til ca. lige under samme niveau som i skoleåret 2014/15.

Det gennemsnitlige fald og derefter stigning i sygefraværet dækker over relativt store forskelle på de enkelte skoler, som det ses i figuren og af tabel 1 nedenfor.

Tabel 1. Sygedage pr. fuldtidsansat lærer fordelt på skoler

	2014/15	2015/16	2016/17	Fra 14/15 til 15/16	Fra 15/16 til 16/17
	Sygedage pr. fuldtidsansat lærer			Procentuel ændring	
Ishøj Skole	12,0	10,3	11,3	-14 %	10 %
Vibeholmskolen	15,2	14,9	17,2	-2 %	15 %
Gildbro skolen	21,9	18,0	14,4	-18 %	-20 %
Strandgårds skolen	13,2	12,7	19,9	-4 %	54 %
Vejlebro skolen	15,2	15,1	18,0	-1 %	19 %
Ishøjgård	18,1	29,8	18,6	64 %	-38 %
Kirkebækskolen	28,5	23,5	14,6	-18 %	-38 %
Gns. alle skoler	17,0	15,7	16,8	-7 %	7 %

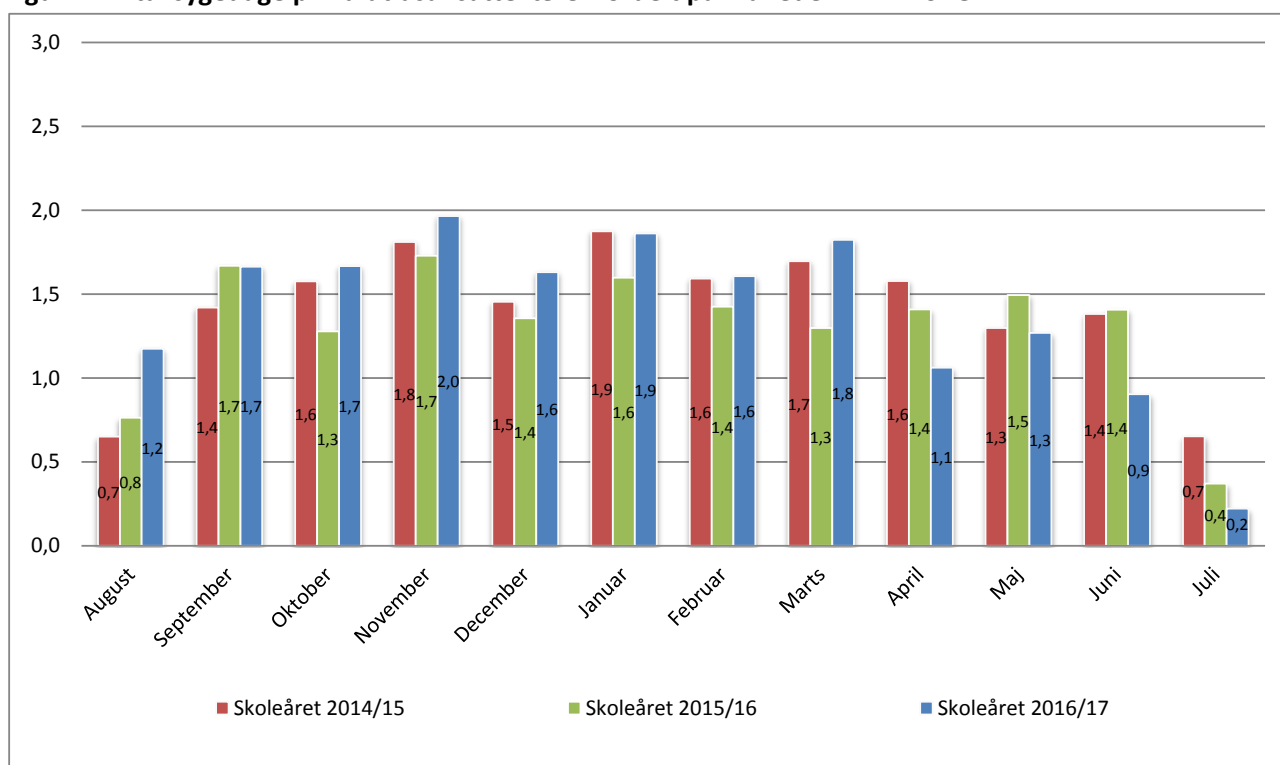
Opgørelse over lærernes sygefravær for skoleåret 2016/17, september 2017

Det ses, at sygefraværet fra skoleåret 2014/15 til skoleåret 2015/16 faldt på alle skoler på nær Skolen på Ishøjgård. Den store stigning i sygefraværet på Ishøjgård skal ses i lyset af, at der kun er 9-10 fuldtidsansatte lærere på skolen. Få medarbejderes sygefravær kan derfor i høj grad påvirke billedet. Ishøjgård, Kirkebækskolen og Gildbro skolen oplevede de største fald i sygefraværet fra skoleåret 2015/16 til skoleåret 2016/17 på hhv. 38 % på Ishøjgård, 38 % på Kirkebækskolen og 20 % på Gildbro skolen. Fraværet på de øvrige skoler er steget 10 % – 19 %.

3. Sygefraværsdage pr. fuldtidsansat fordelt på måneder

I figur 2 ses antallet af sygedage pr. fuldtidsansatte lærer fordelt på måneder for alle skolerne.

Figur 2. Antal sygedage pr. fuldtidsansatte lærer fordelt på måneder – ALLE SKOLER

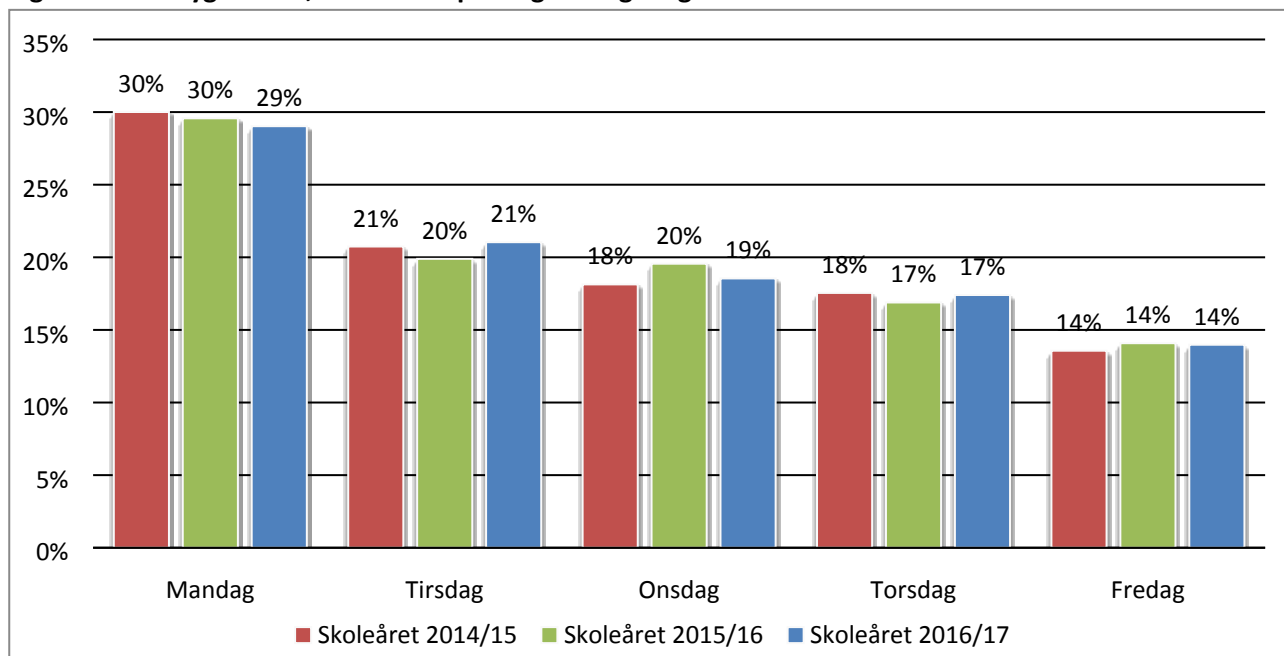


Det ses i figur 2, at sygefraværet pr. fuldtidsansatte lærer er lavere i de fleste måneder i skoleåret i 2015/16 end i 2014/15. Samtidig er sygefraværet højere i de fleste måneder i skoleåret i 2015/16 end i 2016/17.

4. Sygefravær fordelt på ugedage

Figur 3 viser antallet af sygeforløb¹, der starter på en given ugedag for de tre skoleår. Ugedagene refererer til den ugedag, der er første sygefraværsdag i hvert enkelt sygdomsforløb.

Figur 3. Antal sygeforløb, der starter på en given ugedag



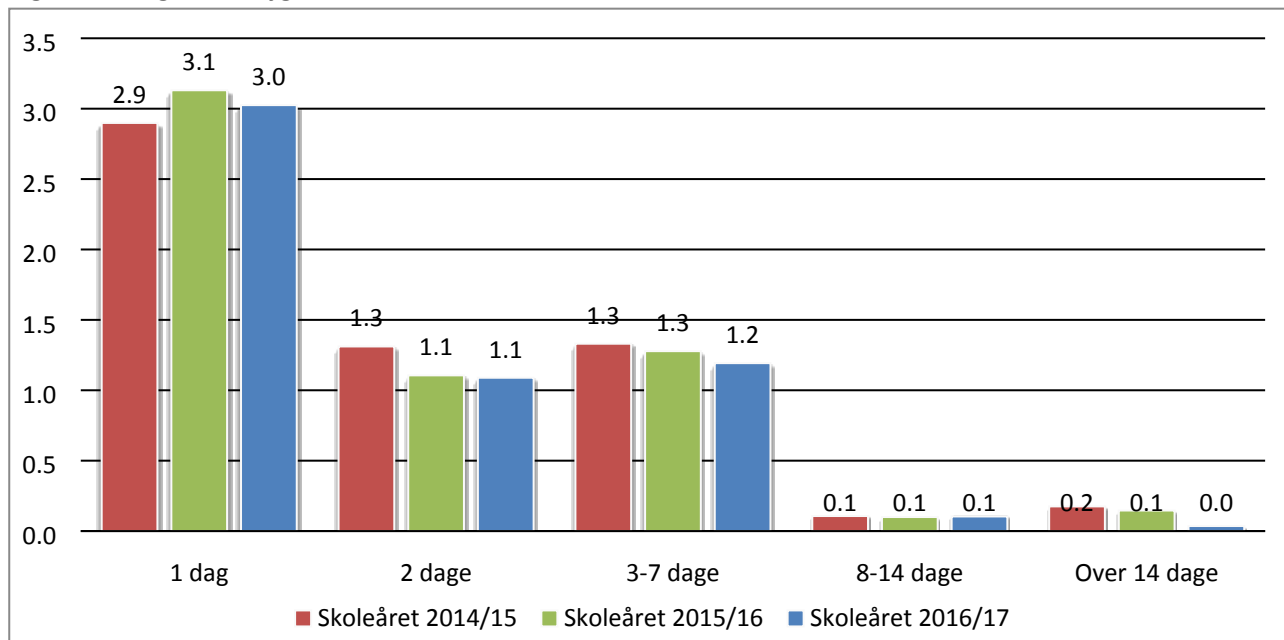
Det gælder for alle tre skoleår, at der er flest sygemeldinger om mandagen og færrest sygemeldinger om fredagen. Lidt over dobbelt så mange sygeforløb startede på en mandag som på en fredag.

¹ Her kigges på sygeforløb frem for antallet af sygedage. Et sygeforløb er hele perioden, som medarbejderen er syg, hvad enten der er tale om en eller flere dage. I modsætning til resten af rapporten, er sygefraværet i denne sammenhæng ikke opgjort pr. fuldtidsmedarbejder, men som den procentandel af det totale antal sygeforløb, der starter på en given ugedag.

5. Længden af sygefravær

Figur 4 viser længden af sygeforløbene² i skoleåret 2014/15, 2015/16 og 2016/17 samlet for alle skolerne.

Figur 4. Længden af sygefraværet – ALLE SKOLER



Det ses af figur 4, at der samlet for alle skoler er væsentligt flere sygeforløb af få dages varighed pr. fuldtidsansatte lærer, end længerevarende sygeforløb. Det er særligt sygeforløb af 1 dags varighed, som fylder i statistikken.

Der har ikke været de store udsving i sygefraværets længde henover årene.

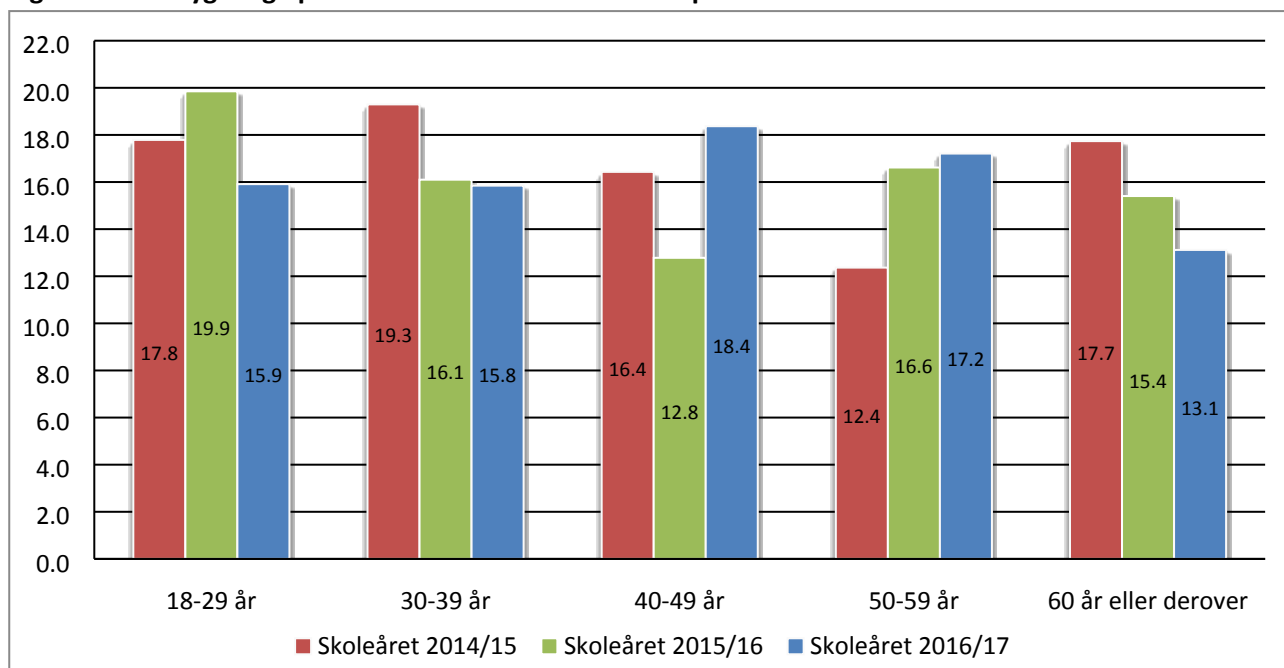
6. Sygefraværsdage pr. fuldtidsansat fordelt på medarbejdernes alder

Figur 5 nedenfor viser aldersfordelingen af sygedage pr. fuldtidsansatte lærer for alle skolerne samlet.

Antallet af sygedage pr. fuldtidsansatte i de forskellige aldersgrupper er opgjort ud af det samlede antal fuldtidsansatte i netop denne aldersgruppe frem for ud af den samlede antal fuldtidsansatte lærere i alle aldersgrupper.

² Ligesom ved opgørelsen over sygeforløb, der starter på given ugedag, kigges der også her på sygeforløb frem for sygedage. For at se på længden af sygefraværet, er antallet af sygeforløb pr. fuldtidsansatte lærer delt op i forhold til varigheden af sygeforløbene.

Figur 5. Antal sygedage pr. fuldtidsansatte lærer fordelt på alder – ALLE SKOLER

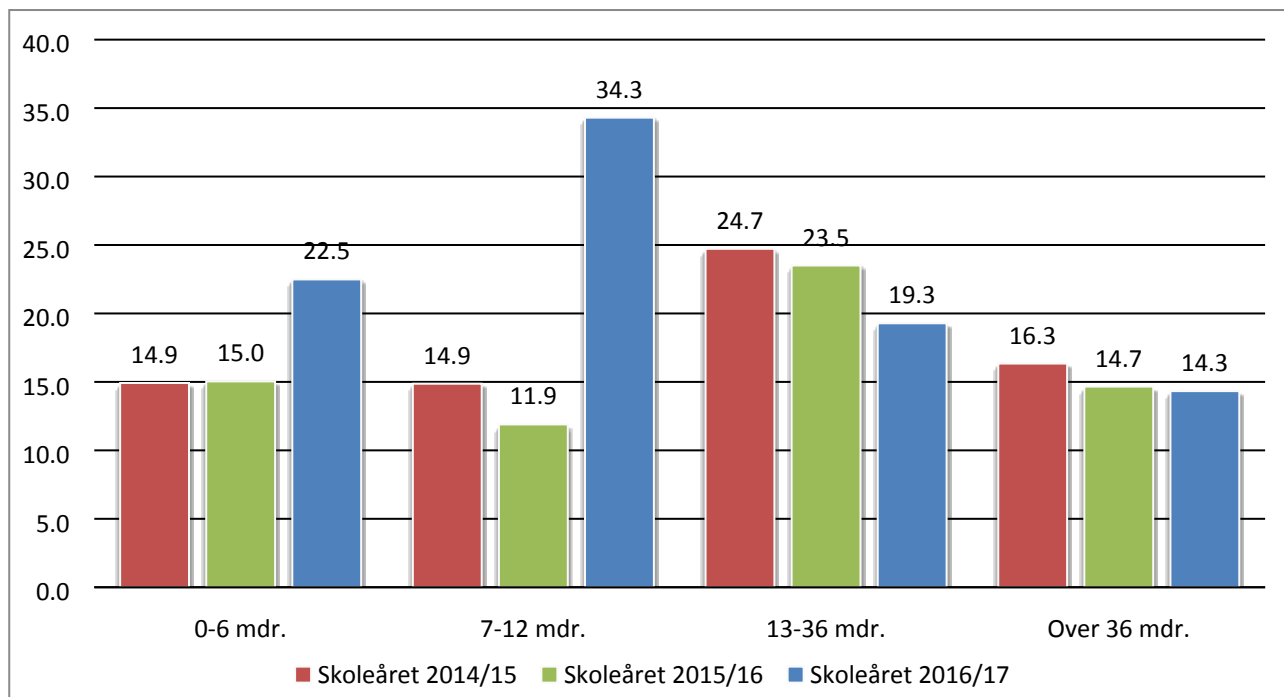


Det fremgår af figur 5, at sygefraværet fra skoleåret 2015/16 til skoleåret 2016/17 er faldet for de 18 – 39 årige og for ansatte, som er 60 år eller derover. Omvendt er sygefraværet steget for de 40 – 59 årige. Det skal bemærkes, at de 18 – 29-årige er den aldersgruppe der er færrest af. Omvendt er der markant flere fuldtidsansatte i aldersgruppen 30 – 39 og 40 – 49 år end i de andre aldersgrupper, hvorfor disse aldersgrupper vægter mere i det samlede billede.

7. Sygefraværsdage pr. fuldtidsansat fordelt på medarbejdernes anciennitet

Figur 6 viser antal sygefraværsdage fordelt på anciennitet.

Figur 6. Antal sygedage pr. fuldtidsansatte lærer fordelt på anciennitet – ALLE SKOLER



Det ses af figuren, at der fra skoleåret 2015/16 til 2016/2017 har været en væsentlig stigning i antallet af sygedage for medarbejdere der har været ansat i et år eller mindre. Omvendt har der været et fald for de ansatte, som har været ansat i over et år. Samlet set har de medarbejdere, som har været ansat i under et år mere fravær end de øvrige anciennitetsgrupper.