

Vision, indhold og modning af

# THORSBRO:VÆRK

Juni 2024

**BARK**  
BARK





# Indholdsfortegnelse

	s.
Introduktion og baggrund	3
Forudsætninger	4
Vision	6
<b>Markedsanalyse</b>	<b>7</b>
<b>Anbefalinger</b>	<b>8</b>
Indsigter fra casestudier	9
Kobling til Ishøj Kommunes vision og strategier	11
<b>Indhold og aktiviteter</b>	<b>13</b>
<b>Anbefalinger</b>	<b>14</b>
Indholdsudvikling	15
Aktiviteter i udviklingsretningerne	16
<b>Modningsfasen</b>	<b>29</b>
<b>Anbefalinger</b>	<b>30</b>
Projektudvikling og åbningstræk	31
Modningsfasens trin	32
Oversigt over casestudier	39
Casebeskrivelser	40
Kilder	43



# Introduktion og baggrund

I mere end hundrede år har Thorsbro Vandværk leveret rent drikkevand til hovedstadsområdet fra Ishøjs vandholdige kilder. Vandværket har fungeret som et aktivt produktionsanlæg indtil 2023, hvor den nuværende bygningssejer, HOFOR, har valgt at flytte det sidste af vandværksdriften til et mere tidssvarende anlæg på grunden. Det efterlader den historiske bygningsmasse funktionstomt med en tilhørende usikkerhed om den fremtidige brug af stedet. Ishøj Kommune har derfor igangsat en undersøgelse af Thorsbro Vandværks udviklingspotentiale for at afklare nye anvendelsesmuligheder på stedet.

Denne analyse bygger videre på det tidligere arbejde med stedets udvikling, herunder rapporten *Fremtidens Thorsbro Vandværk – Koncept og realisering*.<sup>1</sup> I rapporten blev stedets styrkepositioner kortlagt og omsat til et koncept for den fremtidige brug med en tilhørende realiseringsproces. Rapporten blev udarbejdet med henblik på at åbne Thorsbro Vandværk op for omverdenen og aktivere stedets fortællerværdi, der både beretter om Ishøjs lokalhistorie, stedets regionale betydning som forsyningskilde, vandværkers teknologiske udvikling og ikke mindst det voksende ressourcebehov som resultat af industrialiseringens indtog og forstærkerne opblomstring.

Med afsæt i realiseringsprocessen fokuserer denne analyse på næste skridt i udviklingen, og har til formål at fastlægge den overordnede strategiske retning for udviklingen af Thorsbro Vandværk. Det har resulteret i en ny vision for stedet, der i fremtiden skal danne rammen om et inspirerende samlingssted for borgere og besøgende i Ishøj. Analysen har desuden haft til formål at konkretisere og kvalificere fremtidige aktiviteter med afsæt i en markedsanalyse samt at udfolde realiseringsprocessen yderligere gennem en modningsfase, der skal cementere Thorsbro Vandværk som en ny destination i Ishøj Kommune. Analysen er udarbejdet af BARK Rådgivning for Ishøj Kommune.



# Forudsætninger

Analysen af udviklingsmulighederne for Thorsbro Vandværk er udarbejdet på baggrund af nedenstående forudsætninger.

## **Ishøj Kommune køber bygningsmasse og matrikel**

Det er en forudsætning for analysen, at Ishøj Kommune overtager ejerskabet over den eksisterende bygningsmasse – Maskinhuset, Samlebrønden, Hanekammerbygningen, mandskabsbygningerne samt arealet markeret på side 5, som er beskrevet i det nuværende aftalegrundlag. Det forudsættes, at den lille mandskabsbygning rives ned af HOFOR forud for ejerskiftet. Ejerskiftet til Ishøj Kommune betyder, at beslutningskompetencen fremadrettet ligger entydigt hos kommunen.

## **Bygningsmassen renoveres, så den kan aktiveres**

Det er en forudsætning for analysen, at den tilbageværende bygningsmasse bringes til en standard, hvor den kan aktiveres og bruges til at rumme det fremtidige indhold og aktiviteter, som beskrevet i afsnittet 'Indhold og aktiviteter' fra side 13.

## **Maskinhuset skal kunne opvarmes, og bygningsmassen skal delvist kunne omdannes**

Det er en forudsætning for analysen, at der gennemføres en renovering af Maskinhuset, så det bliver muligt at opvarme bygningen. Mulighedsrummet for de fredede bygninger [Maskinhuset, Samlebrønden og Hanekammerbygningen] skal afklares i dialog med Slots- og Kulturstyrelsen, men det forudsættes, at der vil kunne ske mindre omdannelser af disse bygninger i fremtiden, der muliggør nye former for anvendelse.

## **Der skal sikres støttefunktioner som parkering- og toiletforhold**

Det er en forudsætning for analysen, at der etableres de nødvendige støttefunktioner, herunder parkeringspladser, toiletforhold, adgang til vand mv. De basale støttefunktioner skal gøre

det muligt at ankomme med bil samt at kunne afvikle aktiviteter og arrangementer på Thorsbro Vandværk allerede i modningsfasen, imens stedet udvikles.

## **Udendørsarealer skal kunne bruges til rekreative funktioner**

Det er en forudsætning for analysen, at dele af udearealerne bearbejdes, så der sikres en rekreativ brug. Dette gælder bl.a., at der etableres gangpassager mellem bygningerne, et område med plads til ophold og en naturlegeplads. Se nærmere om indledende forslag til placering af aktiviteter på side 33.

## **Thorsbro Vandværk er et sted for Ishøjs borgere – men rækker samtidig ud over kommunens grænser**

Det er en forudsætning for analysen, at Thorsbro Vandværk ikke blot er til glæde og gavn for Ishøjs borgere, men at fundamentet for forretningsmodellen også inkluderer brugere og kunder fra de omkringliggende kommuner og det større regionale opland.

## **Ishøj Kommune finansierer en 2-3-årig modningsfase**

For at kunne udvikle Thorsbro Vandværk skal realiseringsprocessen igangsættes. Det kræver dels finansiering af projekt- og aktivitetsfacilitering, renovering af bygningsmassen, indkøb af materialer mv. Herunder er det en forudsætning for analysen, at Ishøj Kommune gennemfører det nødvendige vedligehold, der skal til for at sikre bygningernes klimaskærm.

## **Modningsfasen skal arbejde strategisk såvel som involverende**

Udviklingen af Thorsbro Vandværk skal ikke alene ske med Ishøj Kommunes indsats men i et samarbejde mellem kommunen og nøgleinteressenter. Det vil være Ishøj Kommune, der som projektejer har ansvaret for, at de rette nøgleinteressenter kommer med rundt om bordet på rette tidspunkt i den løbende modning og udviklingen af vandværket.

## **Ishøj Kommune indgår i et samarbejde med en selvstændig organisation efter tre års ejerskab**

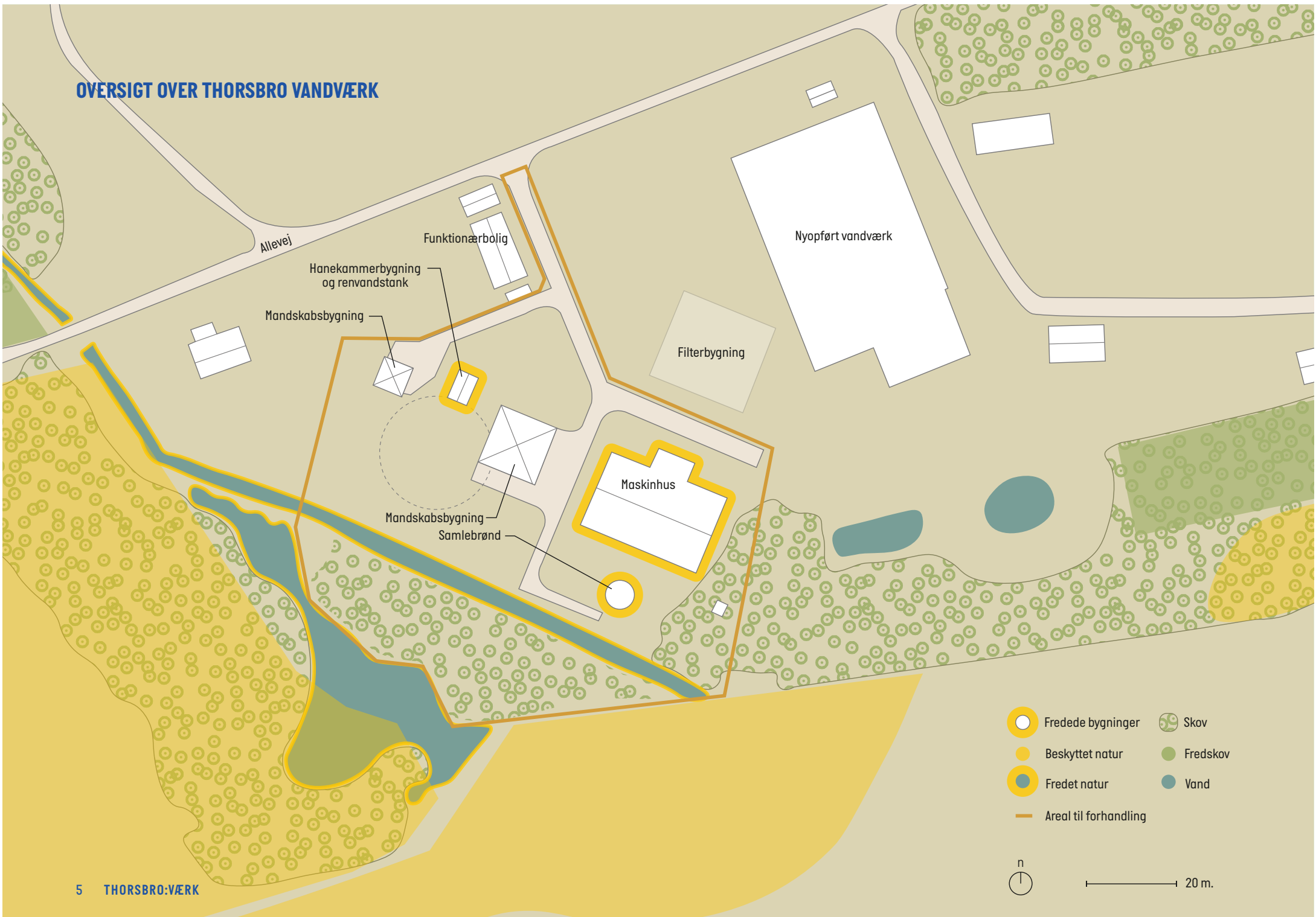
Det er en forudsætning for analysen, at Ishøj Kommune indgår i et samarbejde med en selvstændig organisation, som etableres på stedet efter modningsfasen. Organisationen vil enten have ansvaret for aktiviteternes drift og/eller ejerskab af bygningsmasse og udeareal.

## **Det skal være en tydelig prioritering at skabe et nyt kultur- og naturtilbud i den vestlige del af kommunen**

Det er en forudsætning, at Ishøj Kommune prioriterer at skabe et nyt kultur- og naturtilbud til gavn for borgerne i den vestlige del af kommunen, der samtidig aktiverer kommunens bygningsarv. Udviklingen af Thorsbro Vandværk skal ske med øje for eksisterende og lignende tilbud i kommunen og det regionale opland, så der ikke skabes unødigt konkurrence, men derimod synergi og potentialer for samarbejder både inden og uden for kommunen. Derfor er det vigtigt, at de fremtidige aktiviteter testes i modningsfasen, så der findes 'huller' i markedet, hvor de fysiske rammer med god grund kan stilles til rådighed.



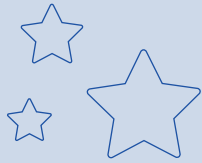
# OVERSIGT OVER THORSBRO VANDVÆRK



- Fredede bygninger
- Beskyttet natur
- Fredet natur
- Skov
- Fredskov
- Vand
- Areal til forhandling



# Vision



Vision for fremtidens Thorsbro Vandværk:

**THORSBRO:VÆRK** skal i fremtiden være en kilde til fællesskabende oplevelser, hvor vandets betydning for vores fortid, nutid og fremtid indgår.

Rig på lokal kulturhistorie, grønne omgivelser og med en arkitektur i særklasse skal værket danne rammerne om et inspirerende samlingssted for borgere og besøgende. Værket skal være rig på oplevelser med klima, kultur, natur og bæredygtighed, som giver plads til handling, refleksion og fællesskabets virkelyst.

Visionen for fremtidens Thorsbro Vandværk er udarbejdet med inputs fra og i samarbejde med medarbejdere og ledere fra flere dele af Ishøj Kommune. Visionen er målrettet modningsfasen, og skal bearbejdes som udviklingen af Thorsbro Vandværk konkretiseres.



# MARKEDSANALYSE



# Anbefalinger

De organisatoriske rammer for Thorsbro:Værk er afgørende for at kunne udvikle en ny destination med en levedygtig forretningsmodel. Thorsbro:Værk skal nemlig opdages på ny, så lokalområdet, potentielle brugere, ildsjæle, iværksættere og samarbejdspartnere får øjnene op for, hvad stedet har at tilbyde.

Derfor anbefales det at:

- Ishøj Kommune igangsætter modningsfasen, som beskrevet i afsnittet 'Modningsfasen' fra side 29. Dermed er der aktiviteter i bygningerne fra start og samtidig med, at stedet udvikles.
- Thorsbro:Værk udvikles med en forretningsmodel, som består af flere indholdsmæssige ben. Indholdet er beskrevet i afsnittet 'Indhold og aktiviteter' fra side 15.
- Formålet med den fremtidige organisation afklares, særligt ift. bygningsejerskabet:
  - Hvis bygningsejerskabet fastholdes hos Ishøj Kommune, anbefales det at stifte en forening, der har ansvaret for aktiviteterne og indholdet.
  - Hvis bygningsejerskabet overdrages, anbefales det at stifte en fond med kommunal repræsentation i bestyrelsen.
- Man starter med en type af organisation på Thorsbro:Værk, som der løbende arbejdes med for at finde den bedste model – stedet vil udvikle sig undervejs og nye behov vil opstå.

Der bør være en opmærksomhed på, at organisationen med stor sandsynlighed vil udvikle sig over tid. F.eks. kan det vise sig, at en forening er den bedste organisatoriske ramme at starte stedet op med, hvorefter en fondskonstruktion kan komme på

tale, hvis bygningsejerskabet afhændes. I arbejdet med den fremtidige organisation bør muligheder for fondsansøgninger, skatteregler, driftsomkostninger mv. nøje afdækkes og fordele og ulemper bør afvejes ift. udviklingen af arealerne og driften heraf. I dette arbejde bør inddrages juridiske kompetencer.

Følgende oversigt præsenterer centrale opmærksomhedspunkter, fordele og ulemper ved forskellige konstruktioner med afsæt i markedsanalysens casestudier:

## Privatejet virksomhed:

- I en privatejet virksomhed er de kommercielle muligheder og potentialer ikke begrænsede af f.eks. en fondats eller kommunalfuldmagten.
- En privatejet virksomhed sikrer klare og tydelige ejerforhold.
- Som privatejet virksomhed er der yderst begrænsede muligheder for at modtage driftstilskud og fondsmidler.
- Som privatejet virksomhed er der personlig hæftelse.
- Som privatejet virksomhed er der et begrænset incitament til at lægge lokaler til foreningsliv og fællesskaber, idet disse ikke kan betale markedsprisen.

## Forening:

- En forening gør det muligt for kommunen ikke at være direkte driftsansvarlig for aktiviteterne på stedet.
- En forening drives af engagerende frivillige, som brænder for projektet.
- En forening er et demokratisk organ, hvis bestyrelse, vedtægter mv. kan udvikles ved hver generalforsamling. Det giver mulighed for løbende udvikling og sikrer, at medlemmerne føler sig set og hørt.
- Hvis foreningen ikke er bygningsejer, vil kommunen være afsender af fondsansøgninger, og der kan dermed være et krav om medfinansiering.
- Hvis foreningen ikke er bygningsejer, vil der være en løbende forhandling med bygningsejer, da den driftsansvarlige forening ikke har fuld bestemmelse.
- På trods af, at aktiviteterne er lagt ud i en forening, vil kommunen som bygningsejer skulle afsætte medarbejderressourcer til dialog med den driftsansvarlige forening.

## Selvejende institution eller fond:

- Ved en selvejende institution/fond fastlægges formålet i fondens fundats, som er sværere at ændre [kræver tilladelse fra civilstyrelsen]. Dette understøtter kontinuitet over tid.
- Bestyrelsesmedlemmer findes enten ved selvsupplering eller gennem udpegning fra andre organisationer, kommuner m.fl. - proceduren for dette fastlægges i vedtægterne. Det er derfor et opmærksomhedspunkt, at der ikke er direkte demokratiske valg til bestyrelsen, hvilket kan øge risikoen for, at organisationen lukker sig om selv, og er mindre involverende over tid. Omvendt er der også en sikring af fondens formål og værdier herigennem.
- Med en fond som bygningsejer vil der være andre muligheder for at søge fondsmidler eller projektmidler ved diverse puljer.



# Indsigter fra casestudier

Som en del af analysen for Thorsbro:Værk er en række case-studier med udvalgte eksempler på kulturhuse, samlingssteder og oplevelsescentre i Danmark, gennemført. Casestudierne har til formål at bidrage med viden om og inspiration til udviklingen af Thorsbro:Værk med et særligt fokus på, hvad det kræver at etablere en destination i folks bevidsthed, gode eksempler på forretningsmodeller samt erfaringer fra processen omkring udviklingen af steder ift. organisering, drift, aktiviteter mv.

Følgende afsnit samler op på vigtige læringspunkter på tværs af casestudierne.

## Opstart og skabelse af en destination

### 1. At tage afsæt i stedets lokalhistorie kan styrke fortællingen om stedet og sætte retning på indhold og aktiviteter

En del af at skabe en destination handler om at udvikle en stærk og tydelig fortælling om stedet. Her lægger flere cases vægt på, at det er vigtigt at dykke ned i stedets historie og finde de temaer, fortællinger og spor, som gør stedet særligt. Den eksisterende viden og tydelige kulturhistorie, som eksisterer på Thorsbro Vandværk, kan med fordel bruges aktivt i udviklingen. Det kan f.eks. være ved at lade vandet være omdrejningspunkt for nye aktiviteter, som foreslået i den udarbejdede kernefortælling, der kan findes på side 16.

### 2. Jo mere lokalområdet involveres i udviklingen af et sted fra start, jo bedre

Det er vigtigt at få identificeret en bred gruppe af interessenter og samle dem så tidligt som muligt i udviklingen. Dette er med til at skabe den nødvendige forankring af projektet og

etablere ambassadører for stedet i lokalområdet. I udviklingen af Thorsbro:Værk bør der dermed være fokus på at forankre stedet hos lokale, som beskrevet i afsnittet 'Modningsfasen' fra side 29.

### 3. Opbakning og engagement fra civilsamfundet samt aktører, der har drømme og ambitioner for stedet, er vigtigt

Erfaringer fra cases viser, at stedernes koncepter og indhold udvikler sig over tid, og at det er vigtigt at give plads til, at der opstår nye idéer og kommer engagerede aktører til undervejs. Samtidig fremhæves, at det er værdifuldt for stedernes levedygtighed, hvis de fremtidige aktører også involveres i udviklingen af de fysiske rammer. Derfor indeholder den foreslåede modningsfase for Thorsbro:Værk kun den nødvendige renovering af bygningsmassen for at give plads og tid til, at de fremtidige aktører kan sætte deres præg.

### 4. Det tager tid og kræver ressourcer at få skabt et sted i folks bevidsthed

Thorsbro Vandværk er ikke et sted, som mange besøger eller har et nært tilhørsforhold til i dag. En central del af udviklingen af Thorsbro:Værk er derfor at gøre stedet til en destination, som borgere og besøgende i lokalområdet kender til. Dette er bl.a. formålet med modningsfasens åbningstræk.

## Forretningsmodel og koncept

### 5. De fysiske rammer kan være en medfaciliterende del af oplevelsen

Ud over at danne ramme om oplevelsen, kan særlige fysiske rammer også blive en medskabende del af selve oplevel-

## Oversigt over casestudier:

- **Oplevelsescenter Nyvang**  
Interview med direktør Frits Thorainsson
- **Motorfabrikken Marstal**  
Interview med partner og medstifter Julie Skaar
- **Vanløse Vandværk**  
Interview med ejer Rasmus Storgaard samt rundvisning på stedet
- **Stenvad Mosebrug**  
Interview med strategisk leder Ikki Knudsen
- **SYMB Kalundborg**  
Interview med stifter Louise Kolbjørn
- **Grennessminde**  
Ekskursion til stedet
- **Søllinge Forsamlingshus**  
Interview og oplæg fra stifterne Charlotte & Mikkel Rahr Mortensen

Se mere om casene under 'Oversigt over casestudier' på side 39 og 'Casebeskrivelser' på side 40.

sen. Flere cases fremhæver vigtigheden af, at sjælen bibeholdes i de fysiske rammer, når man arbejder med unikke bygningsværker. Thorsbro Vandværk står på nuværende tidspunkt forholdsvist urørt og er fuld af industri- og kulturhistoriske spor – dette er et særligt aktiv for stedet, som der bør værnes om i den kommende udvikling.

#### **6. Ofte vil det være nødvendigt med en løbende drift og velkendte strukturer - samtidig med, at der arbejdes dynamisk, projekt- og udviklingsorienteret med stedet**

For at skabe et levedygtigt og holdbart sted er det vigtigt at have en forretningsmodel med elementer, der baserer sig på velkendte strukturer, og sikrer en stabil drift. Motorfabrikken Marstal har f.eks. et kontorfællesskab, som bidrager til en fast lejeindtægt og dermed til den løbende drift af bygningen. Samtidig vil det i mange tilfælde være nødvendigt løbende at udvikle stedets indhold og aktiviteter eller gennemføre projekter, der taler ind i temaer og dagsordener, som er relevante for fonde, puljer mv. På Thorsbro:Værk anbefales det, at der etableres en forretningsmodel, som står på flere ben, og at der tænkes i en kombination af aktiviteter, som sikrer en løbende drift.

#### **7. Samarbejder med andre aktører kan være en vigtig del af forretningsmodellen**

Erfaringer fra cases viser, at det er værdifuldt at indgå forskellige samarbejder med andre aktører om at udvikle og drive aktiviteter. Ved Stenvad Mosebrug samarbejdes der f.eks. med den lokale erhvervsforening om et kontorfællesskab, og på Motorfabrikken Marstal har man indgået et samarbejde med Marstal Søfartsmuseum, hvor museet driver en udstilling af de ikoniske Marstal Motorer i Motorfabrikkens lokaler. I udviklingen af Thorsbro:Værk kan der med fordel tænkes i at identificere potentielle lokale og regionale samarbejdspartnere og invitere dem ind i modningsfasens forretningsudvikling.

#### **8. Der er efterspørgsel blandt virksomheder på sjælfulde og inspirerende rammer**

Mange af casestudierne har udlejning til virksomheder som et vigtigt ben i deres forretningsmodel – enten gennem etablering af kontorfællesskaber, udlejning af møde- og konferencelokaler eller gennem faciliterede workshopformater. Erfaringer viser, at virksomheder efterspørger særlige arkitektoniske rammer til afholdelse af deres arrangementer, og at det at ligge 'langt væk' kan bruges som en styrke til at skabe en særlig stemning omkring et arrangement. Der er potentiale i at aktivere rammerne på Thorsbro:Værk til kommerciel udlejning, men det vurderes, at det vil kræve en professionel og erfaren aktør at skabe et interessant og konkurrencedygtigt tilbud, da konkurrencen er stor, og da virksomhederne har høje krav.

#### **Et levedygtigt sted**

#### **9. Det er afgørende, at der er en klar facilitering, der både værner om det frivillige engagement, som allerede findes - og samtidig giver rum til, at nyt engagement kan udfolde sig**

Lokalt engagement og ildsjæle, der brænder for et sted og er villige til at lægge frivillige timer, er en dyrebar ressource. Samtidig er det også afgørende, at der tænkes fremad og sikres, at de steder, som udvikles, er åbne og opsøgende over for nye initiativer og drømme. Erfaringer fra casestudierne viser, at det både er en vigtig og kompleks opgave at understøtte det frivillige engagement og sikre, at både dem, som har haft en tilknytning til stedet længe, og de nye kræfter føler sig forstået, set og værdsat. Det anbefales, at der i udviklingen af Thorsbro:Værk arbejdes målrettet med at sikre en god sammenhæng mellem de forskellige aktører på stedet, samt at dette bliver en del af værtens opgaveportefølje i modningsfasen.

#### **10. Der skal løbende arbejdes med organisationsformen, og den vil med stor sandsynlighed udvikle sig over årene**

Stedets indhold skal være på plads, før den helt rette organisationsform kan findes. Organisation og ejerforholdet er vigtigt for stedets succes og levedygtighed – men den rette organisation afhænger meget af indhold og aktører. Organisation skal passe specifikt til stedets kunnen og vil formegentlig udvikle sig undervejs. Erfaringer fra cases viser, at der er mange forskellige måder at sammensætte organisationen, og at der ofte vil være behov for en kombination af forskellige ejer- og organisationsformer. F.eks. arbejder man på Motorfabrikken Marstal med en kombination af en forening, en fond og et anpartsselskab. Samtidig vil behovene sandsynligvis ændre sig over tid, og der vil være behov for ændringer, hvor der udvikles en kombination af organisationsformer. Dette ses f.eks. hos Oplevelsescenter Nyvang, der for nyligt har overtaget ejerskabet af jorden for at kunne optage banklån til at vedligeholde bygningsmassen. Det samme vil formegentlig gælde på Thorsbro:Værk, hvor den rette form skal findes undervejs.

#### **11. Stedet skal have en tydelig kernefortælling, som sætter retning for indholdet – samtidig skal indholdet udvikles løbende, så det forbliver relevant og engagerende for brugerne.**

Erfaringer fra cases viser, at der ofte vil være behov for en bredde i indholdet samt mange forskellige brugere og aktiviteter for at skabe et levende og mangfoldigt sted. Det er dog vigtigt, at der er en rød tråd i indholdet, og at der skabes en identitet for stedet, som eksisterende og potentielle brugere forstår. På Thorsbro:Værk skal den fremtidige udvikling af indhold og aktiviteter løbende tale sig ind i den udarbejdede kernefortælling.



# Koblinger til Ishøj Kommunes vision og strategier

Som del af analysen er der identificeret, hvordan fokuspunkter for udviklingen af Thorsbro:Værk kobler sig til byrådets vision og strategier for den fremtidige udvikling af Ishøj Kommune, der præsenteres i følgende afsnit.

Dog er det væsentligt at understrege, at Thorsbro:Værk ikke blot skal være til glæde for Ishøjs borgere, men samtidig være et sted, der er relevant for besøgende uden for kommunegrænsen ved at tale ind i samfundsaktuelle, regionale og nationale interesser. Det kan f.eks. være den grønne omstilling eller historiske temaer som industrialiseringen eller forstæderne tilblivelse.

## Thorsbro:Værk kan bidrage med at gøre klima, natur og miljø til en del af hverdagen i Ishøj

Med sin placering i grønne omgivelser og et stort rekreativt potentiale kan Thorsbro:Værk bidrage til Ishøj Kommunes ambitioner om at sikre en bedre adgang til grønne områder for kommunens borgere. Ishøj Kommune har sat som ambition at øge tilgængeligheden til rekreative områder og arbejder derfor målrettet med at videreudvikle og forstærke stiforbindelser, der skal lede borgerne fra Ishøjs byområder ud til kommunens naturområder.<sup>2</sup> Mens netværket af rekreative ruter i den østlige del af kommunen er veludviklede, er der et potentiale i at styrke adgangen til de rekreative områder i den vestlige del af kommunen. Her kan Thorsbro:Værk fungere som en 'adgangsport' til naturen i vest via nye som eksisterende rekreative ruter, f.eks. Naturstien.

Thorsbro:Værk kan bidrage med at gøre klima, natur og miljø til en del af hverdagen f.eks. gennem:

- Samarbejde med Ishøj Naturcenter om at etablere et nyt naturtilbud i vest.

- Samarbejde med skolerne omkring deres implementering af byrådets målsætning om, at klima, natur og miljø bliver en integreret del af undervisningen og dermed en del af børn og unges naturdannelse.<sup>3</sup>
- At formidlingen på Thorsbro:Værk bliver en del af Ishøj Kommunes biodiversitetsfremmende indsatser og målsætninger<sup>4</sup> med et særligt fokus på vandets betydning.

## Thorsbro:Værk kan bidrage til sunde og aktive liv for Ishøjs borgere

Som en tilgængelig og indbydende adgang til naturen har Thorsbro:Værk potentiale til at bidrage til både velfærden og sundheden blandt Ishøjs borgere. Undersøgelser viser nemlig, at naturen kan have en positiv påvirkning på menneskers trivsel, sundhed og livskvalitet.<sup>5,6</sup> Det går i spænd med, at Ishøj Kommune vil sikre, at borgerne har adgang til de gavnlige effekter, som naturen kan have for den fysiske og mentale sundhed. Ishøj Kommunes Byråd har med vision 2035 sat fire pejlemærker, hvor det ene er at sikre sunde og aktive liv for borgerne. Her er naturen, det grønne og et rent miljø fremhævet som et vigtigt middel til at leve et aktivt udeliv.<sup>3</sup> Udviklingen af Thorsbro:Værk som en 'adgangsport' til naturen kan med praktiske støttepunkter og plads til aktiv udfoldelse bidrage til, at kommunens naturområder opleves tilgængelige og attraktive for borgere og besøgende.

## Thorsbro:Værk kan understøtte sammenhold og engagement i Ishøj gennem stærke fællesskaber

Thorsbro:Værk har potentiale til at udvikles som et samlingssted, der understøtter fællesskaber blandt kommunens borgere og mellem borgere og besøgende i Ishøj. At indgå i fællesskaber har en positiv effekt på danskernes mentale sundhed og mindsker risikoen for ensomhed.<sup>7</sup> Byrådet har samtidig

### Thorsbro Vandværks styrkepositioner

I rapporten Fremtidens Thorsbro Vandværk – Koncept og realisering<sup>1</sup> blev tre potentialer udpeget som bærende styrkepositioner for stedets fremadrettede udvikling:



#### 1. En stærk kulturhistorisk fortælling

Thorsbro Vandværk er et kulturmiljø, vis historie stadig kan ses og mærkes. Stedet repræsenterer et udsnit af Ishøjs lokalhistorie og vandværkers teknologiske udvikling, og er et eksempel på industrialiseringens indtog og et øget ressourcebehov.



#### 2. Samspil med naturen

Thorsbro Vandværk har eksisteret i synergi med landskabet og dets vandholdige kilder. Vandværksdriften har sat sine spor i det tidligere herregårdslandskab og tilføjet et lag til egnens fortælling, der bl.a. kan opleves ved kildepladserne.



#### 3. Arkitektur i særklasse

Thorsbro Vandværk rummer tre fredede bygninger af høj arkitektonisk værdi, der understreger den bygningsarv, som findes på stedet. Særligt står Maskinhuset frem med en detaljerigdom, kvalitet i materialevalg og store volumener som et særsyn.

fællesskab med engagement som pejlemærke i visionen for Ishøj. Her lægges der vægt på, at borgerne er med til at sætte retningen for kommunens udvikling, og at børn og unge er del af meningsfulde fællesskaber, hvor de bliver klædt på til at deltage aktivt i demokratiske processer.<sup>3</sup> Derfor kan Thorsbro:Værk med fordel udvikles til et dynamisk samlingssted med plads til den mangfoldighed, der kendetegner Ishøjs borgere. Særligt stærk er potentialet for at danne rammerne om møder og aktiviteter for grønne fællesskaber, foreninger og organisationer f.eks. det etablerede Klimaforum eller Grønt Råd.<sup>8</sup>

### **Thorsbro:Værks kulturhistoriske og arkitektoniske kvaliteter kan bidrage til at understøtte kommunens landsbyer**

Med sin placering i den vestlige del af Ishøj Kommune har Thorsbro:Værk potentiale til at blive et nyt lokalt samlingssted for særligt de omkringliggende landsbyer. Ishøj Kommune har en målsætning om at videreudvikle landsbyerne og styrke deres befolkningsgrundlag med fokus på stedernes særlige kvaliteter.<sup>2</sup> Thorsbro:Værk kan bidrage til denne målsætning ved at fungere som et samlingssted, der repræsenterer og formidler egnens kulturhistorie med afsæt i vandværkets betydning. Samtidig kan vandværkets unikke arkitektoniske kvaliteter understøtte den lokale stolthed og tilhørsforhold.

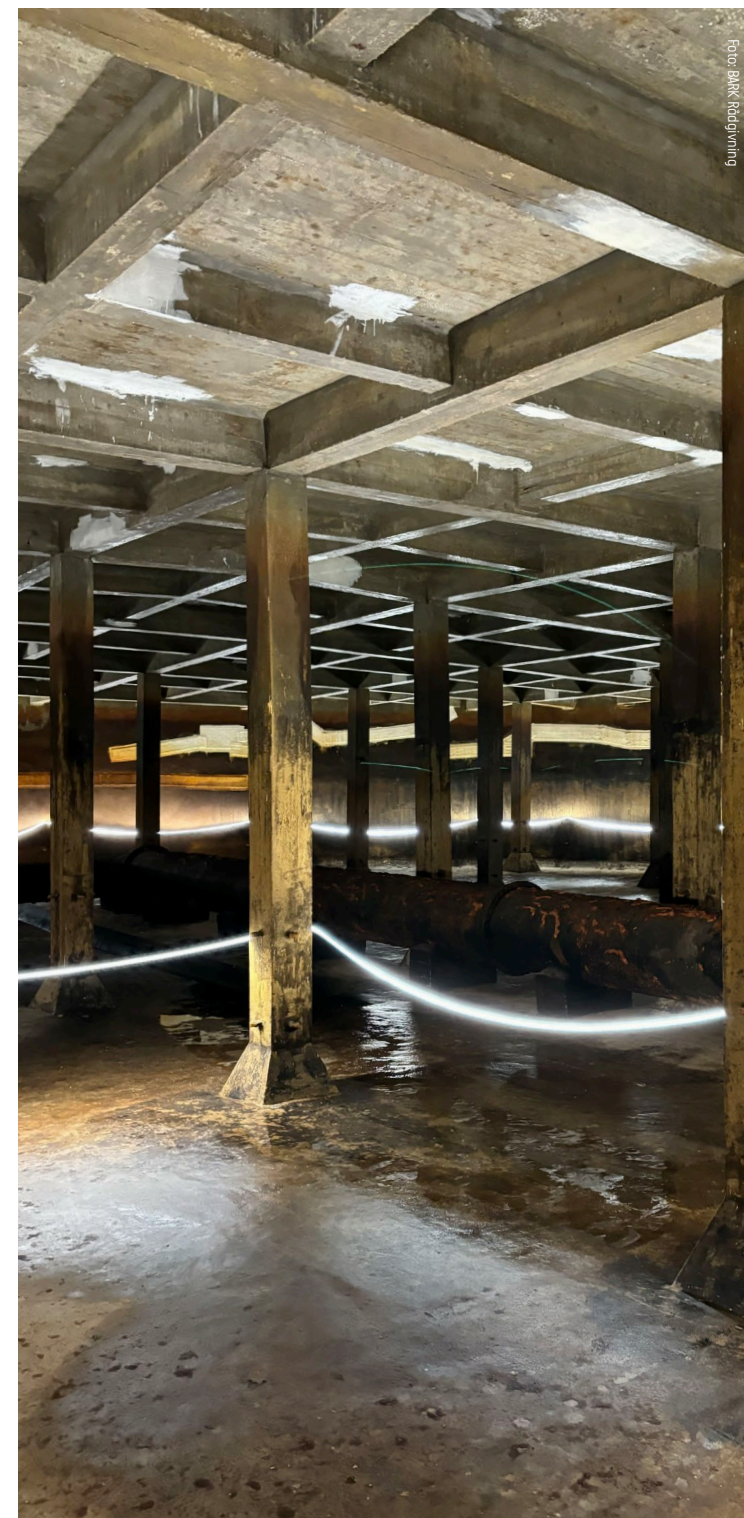
### **Thorsbro:Værk kan med sine særlige fysiske rammer understøtte erhvervslivets udvikling**

Thorsbro:Værks helt særlige stemning, unikke fysiske rammer og plads til, at mange mennesker kan samles, udgør et poten-

tiale for, at stedet også kan udvikles som et attraktivt mødested for kommunens virksomheder. Ishøj Kommune ønsker at være en kommune med gode vilkår for virksomhederne, og hvor der er gode samarbejder mellem borgere, kommunen og virksomhederne.<sup>9</sup> Ishøj er kendetegnet ved mange mindre virksomheder og en høj grad af iværksætterier blandt kommunens mangfoldige borgere.<sup>10</sup> Samtidig er der begrænsede muligheder for at samle mange mennesker til erhvervsarrangementer i kommunen i dag.<sup>10</sup> Der ses derfor et potentiale i, at Thorsbro:Værk udvikles som et sted, der også danner rammen om møder og arrangementer for erhvervslivet, og tænkes som et samlingssted for kommunens initiativer, der målretter sig erhvervslivet og borgerne.

### **Thorsbro:Værk kan bidrage til en kommune med rum til muligheder, kultur og mangfoldighed**

Thorsbro:Værk har potentiale til at blive et kulturelt samlingspunkt i Ishøj Kommune, hvor den stærke kulturhistorie, fredede bygningsmasse og arkitektoniske kvalitet danner rammen om oplevelsen. Undersøgelser viser, at kultur har en betydning for menneskers livskvalitet,<sup>11</sup> og Ishøj Kommune har en ambition om at sikre, at kommunens kulturtilbud opleves relevant og tilgængeligt for alle og gennem hele livet.<sup>12</sup> Kommunen har allerede en række stærke kulturinstitutioner i dag, herunder Kulturium, Ishøj Teater og ARKEN, som repræsenterer en bredde og mangfoldighed i brugere. Her kan Thorsbro:Værk på sigt bidrage til at udvide kommunens kulturtilbud yderligere samt at fungere som et samlingssted for eksisterende og nye kulturaktører.





# INDHOLD OG AKTIVITETER



# Anbefalinger

Skal Thorsbro:Værk gå fra at være et lukket produktionsanlæg til et åbent og inspirerende samlingssted er det afgørende, at der arbejdes med en bred vifte af aktivitetstilbud, som målretter sig forskellige brugere, og inviterer potentielle samarbejdspartnere med ombord. Variationen i aktiviteter skal både sikre, at der kan arbejdes med en flerstrengt forretningsmodel, og at alle stedets styrkepositioner kommer i spil i den fremtidige udvikling af stedet.

Derfor anbefales det at:

- Alle de udpegede aktiviteter i det gældende afsnit bliver en del af stedets aktivitetstilbud i åbningstrækket.
- Igangsættelsen af aktiviteterne følger skaleringsstrategien, som beskrevet i afsnittet 'Modningsfasen' fra side 30.
- Potentielle samarbejdspartnere og fremtidige brugere så vidt muligt inviteres med i udviklingen af aktiviteter fra start.
- Aktiviteterne udvikles med afsæt i stedets styrkepositioner og en fælles kernefortælling, der skal sikre en rød tråd.
- Aktiviteterne udvikles i mindre skala og i midlertidige former, så de kan skaleres til permanente aktiviteter, når modningsfasen ophører.

Overblik over anbefalede aktiviteter i de tidligere definerede udviklingsretninger, som igangsættes under åbningstrækket:



## OPLYSNING OG FORMIDLING



**Drop-in udstilling**  
**Rundvisninger**  
**Skoletjeste**



## REKREATIVE OPLEVELSER



**Naturlegeplads**  
**Naturdage**  
**Vandreruter**



## MØDESTED OG UDLEJNING

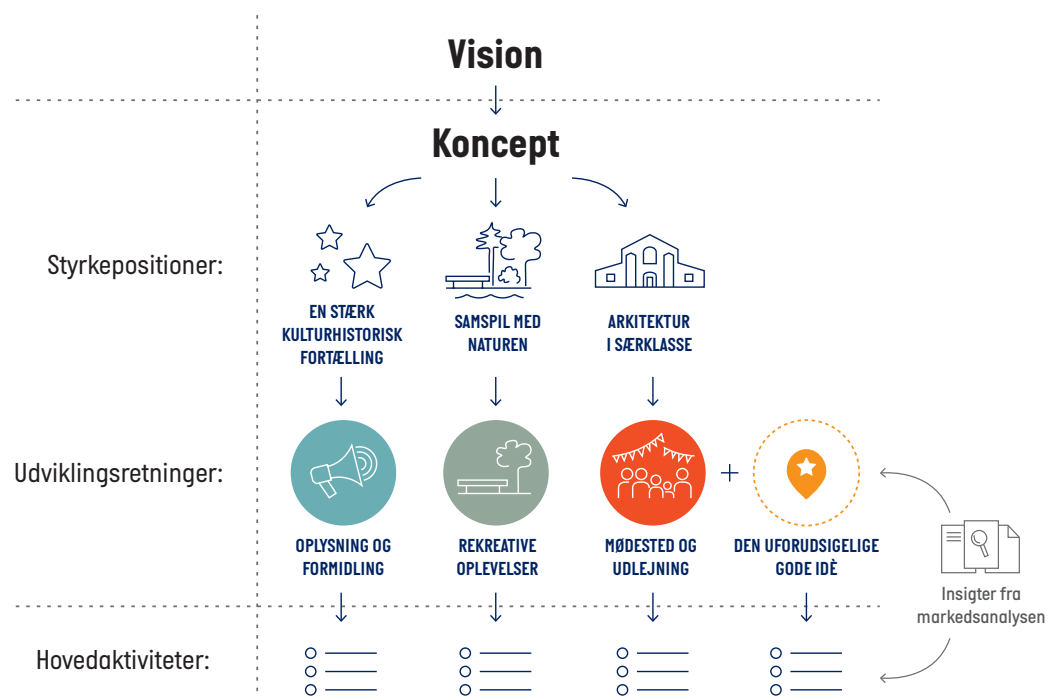


**Udlån til foreninger**  
**Kommercielle arrangementer**  
**Café**



# Indholdsudvikling

Udviklingen af det fremtidige indhold og aktiviteter på Thorsbro:Værk tager afsæt i visionen, markedsanalysens indsigter og det tidligere udarbejdede koncept med tre styrkepositioner. Disse er omsat til tre konkrete udviklingsretninger; *Oplysning og formidling*, *Rekreative oplevelser* samt *Mødested og udlejning*, der danner de overordnede tematiske rammer for udviklingen af nye aktiviteter på Thorsbro:Værk.



## En fjerde udviklingsretning

Siden konceptet blev udarbejdet med de tre udviklingsretninger, er en fjerde udviklingsretning, *Den uforudsigelige gode idé*, kommet til. Imens de tre oprindelige udviklingsretninger har til formål at aktivere og omsætte stedets særlige styrker og kvaliteter til fremtidigt indhold, skal den fjerde udviklingsretning inspirere og give plads til, at brugerne kan være med til at skabe 'deres' sted med nye indholdsformater og midlertidige projekter. Udviklingsretningen skal således sikre, at den gode idé kan opstå uventet og blive grebet af stedets brugere.

De nye aktiviteter på Thorsbro:Værk udvikles derfor inden for følgende fire udviklingsretninger:

- 1. Oplysning og formidling**, der har til formål at levendegøre bygningsarven og aktualisere stedets kulturhistoriske kvaliteter gennem formidlingsaktiviteter.
- 2. Rekreative oplevelser**, der med leg og bevægelse har et formidlingsfokus på klima, natur og bæredygtighed gennem rekreative oplevelser i de nærliggende grønne omgivelser.
- 3. Mødested og udlejning**, der har til formål at fremme fællesskabsdannende aktiviteter i de særlige fysiske rammer.
- 4. En ny destination**, der har fokus på at give fremtidige brugere og idémagere muligheden for at igangsætte eller afprøve nye indholdsformater.

# Oplysning og formidling



Thorsbro Vandværks kulturhistorie udgør et formidlingspotentiale, der rækker ud over vandværkets matrikel og berører både Ishøjs og hele Hovedstadsområdet historie samt den indvirkning, vandforsynings udvikling har haft og har på vores samfund.

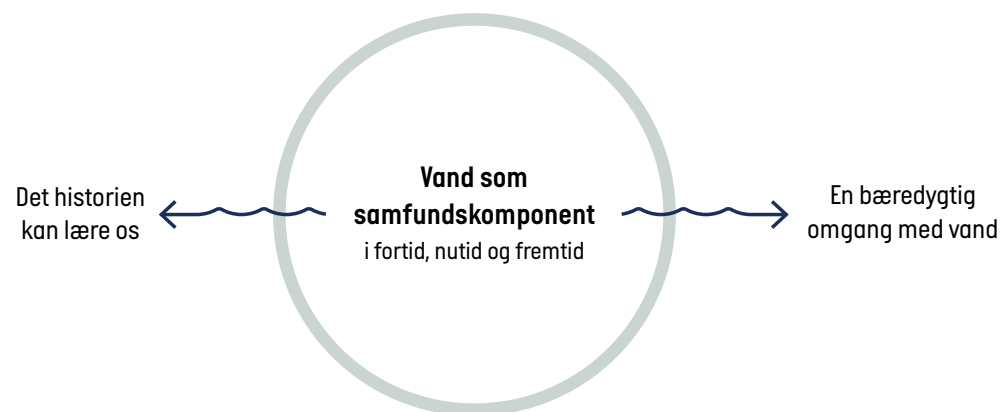
I tråd med visionen om, at Thorsbro:Værk skal være et sted, der formidler vandets betydning, anbefales det, at formidling og tilgængeliggørelse af stedets kulturhistorie er en central del af den fremtidige udvikling. Samtidig har Ishøj Kommune en ambition om, at klima, natur og miljø er en integreret del af skolers undervisningsforløb, hvilket med fordel kan samtænkes med formidlingsaktiviteterne på stedet og visionen om at understøtte læring og refleksion.

Formidlingsaktiviteter på Thorsbro Vandværk er ikke et fremmed værditilbud, og varetages i dag af Thorsbro Vandværks Museumsforening, der bl.a. tilbyder omvisninger. Museumsforeningen er en værdifuld aktør, der med sin store viden og kendskab til stedet bør involveres i den videre udvikling af aktiviteterne inden for udviklingsretningen. Samtidig vurderes det, at der er behov for en udvikling af formidlingsindholdet på Thorsbro:Værk, så det fremstår tilgængeligt for en bredere målgruppe. Det vurderes desuden, at der bør etableres en stærkere organisering bag formidlingsaktiviteterne, så viden bevares, og så alle arbejdsopgaver ikke ligger på skuldrene af få frivillige.

På Thorsbro:Værk anbefales følgende aktiviteter inden for udviklingsretningen:

- Drop-in udstilling
- Rundvisninger
- Skoletjeneste

## En samfundsaktuel kernefortælling



I rapporten Fremtidens Thorsbro Vandværk – Koncept og realisering blev en kernefortælling for stedets aktiviteter og særligt formidlingsaktiviteter udarbejdet som en del af konceptet.

Kernefortællingen består af én samlet kernefortælling: 'Vand som samfundskomponent' med to underliggende temaer, der tager afsæt i den betydning, vand som ressource har haft igennem tiden – både for Thorsbro Vandværk og i en samfundsmæssig kontekst.

De to temaer tager et bagud- og fremadskuende perspektiv på vand som en byggesten i vores samfundsudvikling:

1. **Det historien kan lære os**, belyser Thorsbro Vandværk fra en kulturhistorisk vinkel og beretter om, hvordan stedet har formet egnen og bidraget til udviklingen af den kritiske infrastruktur. Via synlige spor i landskabet, arkitekturen og de operative maskiner fremhæves fortællinger, som gør os klogere på vandforsyning fra datid til nutid.
2. **En bæredygtig omgang med ressourcer** zoomer ind på, hvordan vi i fremtiden indvinder, håndterer og transporter vand. Med udgangspunkt i lærerige oplevelser gives der plads til refleksion og nye måder at forstå emner som knaphed og bæredygtighed i en større fortælling om udnyttelsen af ressourcer og den fremtidige praksis.



## Drop-in udstilling

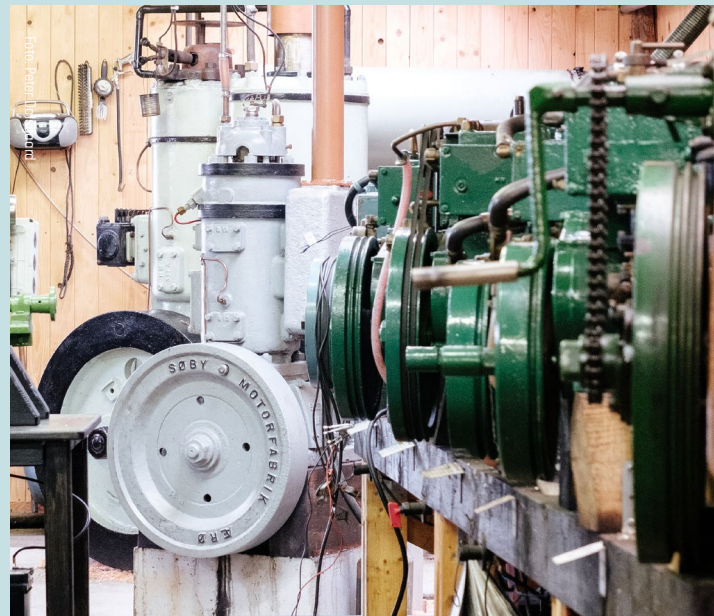
Thorsbro:Værk skal åbnes op, så kendskabet til stedets oplevelsesmuligheder øges hos borgere og besøgende. Det sker ved drop-in udstillinger, der afholdes i weekender og skoleferier – gerne samtidig med, at der afvikles Naturdage. Under besøget skal gæsterne kunne gå på opdagelse i vandværkets bygninger. Det kræver, at formidlingen udvikles, så der er materiale, der fortæller om stedets historie og guider de besøgende rundt. Det kan være letlæselige plancher, et kort med en foreslået rute, som modtages ved ankomst, eller et aktivitets hæfte med gåder, der skal løses rundt omkring på stedet, som gives til børnefamilier.

**Målgruppe:** Den primære målgruppe er børnefamilier, som skal besøge naturlegepladsen eller deltage i et særligt arrangement, der afholdes på stedet. Derudover er målgruppen de nuværende besøgende, samt lokale, som besøger udstillingen i forbindelse med andre aktiviteter på stedet.

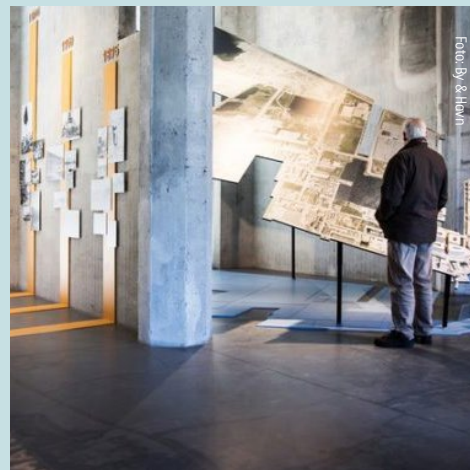
**Samarbejder:** Thorsbro Vandværks Museumsforening er en central aktør i at sikre en tilgængelig og levende formidling af vandværkets historie under drop-in udstillingerne. Derudover kan der indgå et samarbejde med Kroppedal Museum, der har lokalt kendskab og ekspertise inden for kulturhistorisk formidling, og hvis nuværende besøgende kan udgøre en potentiel målgruppe for formidlingsaktiviteterne på Thorsbro:Værk. Alternativt kan der tænkes i samarbejder med formidlingssteder i det større opland, som f.eks. Forstads Museet, Københavns Bymuseum, Cisternerne mv., der kan have et overlap med Thorsbro:Værk.

**Ressourcer:** Det vurderes, at drop-in udstillingerne som udgangspunkt bør være gratis. Alternativt kan der tænkes i en fællesbillet, der giver adgang til flere kulturtilbud f.eks. også Kroppedal Museum. Drop-in udstillingerne kræver, at der åbnes op for bygningerne, og at der er en vært, som byder gæsterne velkommen, udleverer materiale og svarer på spørgsmål.

**Åbningstræk:** Det anbefales, at drop-in udstillingerne igangsættes under modningsfasens åbningstræk for at tilgængeliggøre og sikre, at kulturhistorien bliver en central del af oplevelsen fra start. Under udstillingerne kan forskellige indholdsformater testes på de besøgende for at se, hvad der fanger deres interesse.



**Motorfabrikken Marstal**  
De ikoniske Marstal Motorer er blevet fremstillet i bygningerne på Ærø Havn gennem syv årtier. I dag udstilles en række motorer fra Marstal Søfartsmuseums Samling på stedet. Udstillingen er åben to formiddage om ugen for gæster med billet til Marstal Søfartsmuseum, og det er også museet, som står for at åbne døren, byde gæsterne velkommen og tænde op for motorerne.



### Himmel & hav!

Udviklingselskabet By & Hav, som står bag udviklingen af Nordhavn i København, etablerede en midlertidig udstilling i den nye bydel i årene, hvor beboerne kom til, og bylivet voksede frem. Udstillingen gav indblik i tankerne om udviklingen, hvor borgere i weekenderne kunne gå på opdagelse i den lille udstilling eller stille spørgsmål til værten, som også kunne lede dem videre ud på opdagelse i bydelen.



### Kulturspot

Museum Nordsjælland har udviklet et mobilt museum ved navn Kulturspot, der består af ombyggede container i en opsigtsvækkende farve. Tanken med det mobile og ubemandede museum er, at det gratis kan besøges i alle ugedagene, når det passer folk, hvor de kan opleve forskellige små pop-up udstillinger.

Aktivitet:

## Rundvisninger

Som en del af de fremtidige formidlingsaktiviteter anbefales det, at der fortsat gennemføres planlagte grupperundvisninger, hvor værter fra f.eks. Thorsbro Vandværks Museumsforening kan bookes til at vise rundt, starte motorerne op og fortælle historier om stedet, der ikke kan opleves på egen hånd. De private rundvisninger kan bookes via hjemmesiden, og alternativt kan besøgende på udvalgte dage melde sig til en planlagt omvisning.

**Målgruppe:** De primære målgrupper er børnefamilier og virksomheder, der i forbindelse med deres besøg på Thorsbro Værk ønsker at deltage i en rundvisning målrettet den specifikke gruppe, hvor de får en dybere indsigt i stedets historie gennem en mere levende formidling. Herudover er det lokale med tilknytning til Thorsbro Vandværk samt pensionister, personer, grupper og foreninger, som er særligt vidende eller entusiastiske omkring vandforsyning, teknik, motorer, ingeniørkunst mv.

**Samarbejder:** Det anbefales, at Thorsbro Vandværks Museumsforening fortsat er en af de primære aktører til at gennemføre rundvisningerne – suppleret af flere omvisere. Derfor kan der med fordel tænkes i samarbejder mellem museumsforeningen og professionelle kulturaktører som Kroppedal Museum, der kan være med til at løfte opgaven og markedsføre rundvisningerne på museets kanaler. Samtidig kan der tænkes i samarbejder med f.eks. naturformidlere, HOFOR, lokalhistoriske foreninger mv., der kan være med til at udbygge repertoireet af rundvisninger, der kan skræddersyes til de forskellige målgrupper.

**Ressourcer:** Det vurderes, at der kan tages betaling for rundvisningerne. Herudover vurderes det, at antallet af værter, der har den nødvendige viden om Thorsbro Vandværks historie, bør udvides. I den forbindelse skal der være fokus på at tiltrække og uddanne nye omvisere f.eks. historiefaglige studerende eller maskiningeniørstuderende.

**Åbningstræk:** Da der allerede foretages rundvisninger på stedet, er formidlingsaktiviteten en 'lavthængende frugt', der med museumsforeningens omvisere, vil kunne videreføres som aktivitet fra starten af modningsfasens åbningstræk.



Foto: Thorsbro Vandværk/Museumsforening



Foto: BARK Rådgivning

### Thorsbro Vandværk

I dag tilbyder Thorsbro Vandværks Museumsforening rundvisninger på vandværket, der kan bookes via deres hjemmeside. Bookes rundvisning samtidig med et åbent hus-arrangement startes en af de historie B&W dieselmotorer op.

### Harteværket

Vandkraftværket ved Kolding fungerer i dag som et oplevelsescenter, hvor besøgende bl.a. kan booke en rundvisning på stedet. Under rundvisningen, som tilpasses den specifikke målgruppe, tændes de oprindelige maskiner og motorer. Afslutningsvis kan de besøgende tilkøbe kaffe, kage, snobrød mv.



Foto: Harteværket

### Kulturværftet

På det multifunktionelle kulturcenter i Nordsjælland afholdes rundvisninger i det historiske skibsværft. Rundvisningerne varetages af frivillige, der underholder med både sang, personlige anekdoter og fortællinger om stedets historie og tidligere virke.



Aktivitet:

## Skoletjeneste

Formidling om klima, natur og bæredygtighed er både en del af visionen for Thorsbro:Værk og en politisk dagsorden i Ishøj Kommune. Derfor anbefales det, at der udvikles et skoletjenestetilbud på stedet med fokus på de nævnte temaer og med afsæt i vandforsyning og teknologien bag. Skoletjenesten skal supplere kommunens udbud af undervisningstilbud, bidrage med liv på Thorsbro:Værk i dagtimerne og øge kendskabet blandt kommunens børne- og uddannelsesinstitutioner.

**Målgruppe:** Den primære målgruppe er skoleelever i Ishøj Kommune. Hertil kan der tænkes i samarbejdsaftaler med andre kommuner. Forløbene skal målrettes forskellige klassetrin, f.eks. natur/teknologi-undervisningen i mellemtrinnet eller undervisning relateret til drikkevandsforsyning i udskoling.

**Samarbejder:** Da undervisningsforløbene skal etableres fra ny, kan der med fordel tænkes i samarbejder mellem museumsforeningen og lokale kulturaktører med viden inden for området. Det kan f.eks. være Kroppedal Museum, der har en veletableret skoletjeneste. Kroppedals pædagogiske profil har fokus på læring gennem oplevelser, samtidig med at den omkringliggende natur og kulturarv inddrages i undervisningen, hvilket kan samtænkes med Thorsbro:Værk. Derudover kan der tænkes i samarbejder med Ishøj Naturcenter, der har en lang række undervisningsforløb målrettet alt fra dagtilbud til udskoling. Her vil Thorsbro:Værk kunne fungere som et supplement til naturcentrets tre hovedformidlingsbaser.

**Ressourcer:** En afprøvet model kunne være, at skoletjenesten bliver et gratis tilbud for uddannelsesinstitutioner i Ishøj Kommunes mod et driftstilskud. For uddannelsesinstitutioner i andre kommuner tages der betaling. Til forløbene skal der være undervisere med den nødvendige viden og pædagogiske kompetencer.

**Åbningstræk:** Til at udvikle og igangsætte undervisningsforløb kan der tænkes i samarbejder med etablerede lokale aktører som Kroppedal Museum og Ishøj Naturcenter, der allerede har en velfungerende skoletjeneste og en god kontakt til uddannelsesinstitutioner. Under modningsfasen kan aktiviteten sættes i gang som et midlertidigt format med udeundervisning f.eks. på naturlegepladsen.



### ENERGI & VAND

Science centret i København tilbyder skoleforløb til alle klassetrin med energi, vandforsyning, klima og klimatilpasning som omdrejningspunkt. Forløbene er målrettet folkeskolens læringsmål og foregår i læringsrum, der er udstyret med interaktive modeller, som eleverne kan prøve kræfter med.

### Ishøj Naturcenter

Ishøj er et velforankret naturcenter, der formidler forskellige aspekter af naturen til børn og unge gennem udendørsaktiviteter med afsæt i deres tre lokationer: Skovhytten, Havhytten og Bredekærgård. Aktiviteterne målretter sig forskellige aldersgrupper, der strækker sig fra børnehavebørn til elever i udskoling.

### Myrthuegård

Natur- og kulturformidlingscentret i Esbjerg tilbyder forskellige læringstilbud, der har fokus på at skabe oplevelser, fordybelse og virkelyst hos eleverne. Her kan de lære om forskellige temaer inden for natur og lokal kulturhistorie i autentiske rammer – om det er i Nationalpark Vadehavet eller på en historisk lokation.





Aktiviteter i udviklingsretningen:

## Rekreative oplevelser



Med en placering ca. fem km. fra Ishøjs bymidte ligger Thorsbro Vandværk i fredfyldte, grønne omgivelser tæt på natur med både skov og åløb i baghaven. Her kan drikkevandsproduktionen og det tidligere herregårdslandskab, der igennem tiden har formet stedet, ses og opleves som synlige spor i det omkringliggende landskab.

Med Thorsbro Vandværks placering og grønne kvaliteter anbefales det, at rekreative udeoplevelser er en del af stedets fremadrettet udvikling, der udnytter det særlige samspil, som er mellem vandværket og naturen. Aktiviteterne i udviklingsretningen skal derfor sikre en bedre adgang til naturen og, i overensstemmelse med visionen, gøre det muligt for borgerne og besøgende at lære om natur alt imens den bruges aktivt.

Aktiviteterne udvikles desuden med blik for, at Ishøj Kommune har en ambition om at styrke adgangen til grønne områder, der kan bidrage til borgernes trivsel, sundhed og livskvalitet.

I den videre udvikling af rekreative udeoplevelser på Thorsbro:Værk anbefales det, at Ishøj Naturcenter indtænkes som en central aktør med kendskab til både Ishøjs natur og borgere. På Thorsbro:Værk anbefales følgende aktiviteter inden for udviklingsretningen:

- Naturlegeplads
- Naturdage
- Vandets vandreruter



Foto: Thorsbro Vandværk Museumsforening



Aktivitet:

## Naturlegeplads med fokus på vand

En ny naturlegeplads med fokus på vand skal aktivere det grønne udeareal, så børn og barnlige sjæle kan lege og eksperimentere, alt imens de lærer om vands fysiske egenskaber. Naturlegepladsen skal være offentlig tilgængelig og gratis at besøge samt i høj kvalitet, så den tiltrækker borgere og besøgende fra både Ishøj og andre kommuner og øger kendskabet til Thorsbro:Værk som udflugtsmål og destination.

**Målgruppe:** Den primære målgruppe er børnefamilier og institutioner med børn i alderen 5-12 år i det nære opland, der søger en halvdagsoplevelse, hvor de igennem leg kan være aktive udendørs.

**Samarbejder:** Ved særlige lejligheder som f.eks. drop-in udstillinger og Naturdagene kan der afvikles faciliterede aktiviteter i forbindelse med naturlegepladsen, hvor f.eks. åløbet også aktiveres. Det kræver værter, der står for at drive aktiviteterne samt at sikkerheden er i orden.

**Ressourcer:** Det vurderes, at naturlegepladsen skal være et betalingsfrit oplevelsestilbud, og at Ishøj Kommune som Thorsbro:Værks ejer står for etableringen og den løbende vedligeholdelse og drift frem til, at en evt. ny organisation overtager forpligtigelserne.

**Åbningstræk:** Det anbefales, at naturlegepladsen etableres i høj kvalitet og som en central del af modningsfasens åbningstræk, for at sikre et trækplaster, der har nyhedsværdi, og som kan anvendes, mens det resterende areal og bygninger udvikles. Under modningsfasen vil Ishøj Kommune som ejer have driftspligten og være ansvarlig for legepladsens opførelse.



Foto: MONSTRUM Playgrounds

### Børnenes Hald

I Viborg er en skovlegeplads, der er designet specifik til de historiske og grønne omgivelser med referencer som et borgtårn og en middelalderinspireret gyng. Legepladsen ligger ved Niels Bugges Kro og tæt på en naturskole, hvor der er parkeringspladser. Herfra kan man bevæge sig igennem skoven til legepladsen, hvor der er opstillet små overraskelser til børn undervejs. På samme måde kan man ved Thorsbro:Værk lave en naturlegeplads, hvor vandet er i centrum.



Foto: Børnenes Hald for Nordia



Foto: BARK Rådgivning

### sønæs

I Viborg er der etableret et helt særligt vandlandskab, der både fungerer som bypark og klimaprojekt med fokus på miljø, vandrensning og klimasikring. Vandlandskabet byder på en 725 meter lang sti med rekreative faciliteter og legeredskaber, som understøtter ophold og gør det muligt at interagere med vandet via forskellige forhindringer.

### Ålebækken Ruinpark

I Virum er et tidligere renseanlæg omdannet til en rekreativ park og klimatilpasningsanlæg. I parken formidles historier om miljøet, klimatilpasning samt plante- og dyreliv via informationsskilte, lydfortællinger og opgaver til børn og unge ved syv poster.



Aktivitet:

## Naturdage

I løbet af året afholdes en række temadage i weekender og ferier, hvor naturen er i fokus. Her kan besøgende deltage i faciliterede aktiviteter, hvor de får viden om det lokale dyre- og planteliv, nye færdigheder i naturen eller blot har mulighed for at tilbringe en anderledes og aktiv dag sammen. Ift. tema, aktiviteter og afholdelsestidspunkt samtænkes og planlægges Naturdagene efter relevante begivenheder som f.eks. Naturens uge, Danmarks Naturfredningsforenings årlige mærkedage for naturoplevelser, eller FN's dag for biodiversitet. Naturdagens program kan f.eks. bestå af aktiviteter som at lave mad over bål, bygge en dæmning i åløbet, inspicere skovbunden eller en overnatning under stjernerne.

**Målgruppe:** De primære målgrupper er børn i selskab med forældre eller bedsteforældre samt særlige naturinteresserede, der ønsker at øge deres viden eller tilbringe en dag udendørs.

**Samarbejder:** Det foreslås, at Ishøj Naturcenter står for planlægningen samt faciliteringen af Naturdagene, hvor Thorsbro:Værk fungerer som en supplerende lokation til afholdelse af planlagte naturarrangementer. Herudover kan der etableres samarbejder med andre nationale natur- og friluftsktører som Danmarks Naturfredningsforening, Friluftsrådet, spejderorganisationer mv.

**Ressourcer:** Det vurderes, at Naturdagene etableres som et gratis tilbud for Ishøj Kommunes borgere, der fremmer adgang til naturen. Til afholdelse af dagene skal der være en række værter med kompetencer inden for naturformidling.

**Åbningstræk:** Det anbefales, at Naturdagene igangsættes som en del af modningsfasens åbningstræk for at øge opmærksomheden omkring stedet, og hvor der drages nytte af Ishøj Kommunes velfungerende Naturcenter, der allerede formidler naturen ved en række forskellige aktiviteter.



### Naturens Uge

I september afholder Danmarks Naturfredningsforening og Friluftsrådet Naturens Uge, som er årlige mærkedage for naturoplevelser. I løbet af ugen inviterer foreninger, kommuner, natur- og friliftsorganisationer mv. til arrangementer lokalt i Danmark, der skal inspirere børn og børnefamilier til at komme mere ud i naturen.

### Grøn Uge

I Gribskov Kommune afholdes Grøn Uge i maj, hvor grønne foreninger tilbyder natur- og friluftaktiviteter til børn i børnehaven og indskoling. Her har børnene mulighed for at komme med på udflugter til forskellige naturtyper og med net og lup lære at begå sig i naturen.



### Børnenes klimamøde

I Klimatorium i Lemvig afholdes Børnenes Klimamøde, der målretter sig elever fra 3. til 6. klasse. Klimamødet er et festligt event og dybdgående undervisningsforløb, hvor børns kreativitet og innovative idéer inden for kampen mod klimaforandringer sættes i fokus og belønnes med priser.



Aktivitet:

## Vandets vandreruter

Det kulturhistoriske landskab omkring Thorsbro:Værk aktiveres via et nyt rute-system, der skal gøre det muligt at 'følge vandets vej' og opleve de oprindelige kildepladser samt spor fra herregårdslandskabet. Undervejs etableres f.eks. informationsskilte, særlige poster eller digitale lydfortællinger, der formidler stedets historie, og som kan indtænkes i Naturdagens aktiviteter, hvor grupper f.eks. kan følges med en lokal guide, der samtidig fungerer som storyteller. Det nye stisystem kobles til den eksisterende og tværkommunale vandrerute, Naturstien, og etableres som en rundtur, der maksimalt tager et par timer at gå, og hvor Thorsbro:Værk er start og endemål.

**Målgruppe:** De primære målgrupper er lokale borgere fra Ishøj og de omkringliggende kommuner samt natur- og friluftsbbrugere, der søger en kortere dagsrute, hvor man igen ender ved bilen efter en tur ud i landskabet.

**Samarbejder:** Skal den nye rute blive en realitet, er omkringliggende lodsejere essentielle at få med ombord fra start, da de afgør muligheden for etableringen af ruten samt dens udformning. Samtidig er det relevant at se nærmere på ikke blot Ishøj Kommunes eksisterende rutesystemer, men også Taastrup Kommune og Greve Kommune for at undersøge, om en ny rute kan supplere den eksisterende rekreative infrastruktur. Hertil kan lokale fungere som frivillige storytellers og guider. Herudover er det relevant at inddrage nationale aktører inden for vandring f.eks. Dansk Vandrelaug, der med et stort medlemstal er en vigtig brugerplatform, og som har et godt kendskab til, hvad det kræver at etablere en god rute.

**Ressourcer:** Det anbefales, at vandreruten er et gratis friluftstilbud i Ishøj. Der kan evt. tages betaling for guidede ture, som kan bookes via hjemmesiden på lige fod som rundvisningerne på Thorsbro:Værk. Driften af ruten uden for vandværkets matrikel vil ligge hos Ishøj Kommune og nabokommuner, der eventuelt indgår i samarbejdet.

**Åbningstræk:** Under modningsfasens åbningstræk anbefales det at igangsætte den indledende dialog med relevante lodsejere samt omkringliggende kommuner med henblik på at kortlægge et muligt ruteforløb, der kan sikre bedre adgangsforhold for gående - både generelt i nærområdet og til Thorsbro:Værk.



### Røsnæs Rundt

På Røsnæs er der etableret en vandrerute, hvor man foruden Røsnæs' enestående natur kan opleve 13 landmarks, der bl.a. byder på særlige bygninger, fortællinger om stedets kulturhistorie, gode udsigtpunkter mv. Turen starter ved Naturrummet, der er et samlingssted med information om ruten. Foreningen Røsnæs Udvikling og Beboerforening står bag Røsnæs Rundt i samarbejde med bl.a. Kalundborg Kommune.



### ARKEN Walk

Fra Ishøj Station til ARKEN museum er etableret en 2,2 km. lang stiforbindelse med 32 legende og identitetsskabende kunstlygter, der tager oplevelser på museet med ud i byrummet. Udover at bidrage til stedets wayfinding, gør kunststien det mere attraktivt for de besøgende at bevæge sig rundt i området.

### Klimatur

Ishøj Forsyning har været med til at etablere den i alt 20 km. lange vandrerute Klimaturen i Ishøj. På ruten får cyklende, gående eller løbende viden om lokale klimatilpasningsprojekter ved 14 klimastopsteder.





Aktiviteter i udviklingsretningen:

# Mødested og udlejning

Med tre fredede bygninger byder Thorsbro Vandværk på en arkitektur, der er unik for både Ishøj og for produktionsanlæg generelt. De særlige fysiske rammer gør, at Thorsbro Vandværk har et potentiale til at blive et nyt samlingspunkt for Ishøjs borgere, nærliggende kommuner og det større regionale opland, hvor man kan mødes om fælles aktiviteter. Samtidig er der en generel efterspørgsmål blandt erhvervslivet og private i Danmark på unikke og stemningsfulde lokationer til afholdelse af arrangementer og events.

Ud fra potentialerne, der ligger i de særlige fysiske rammer, samt visionen et inspirerende samlingssted, anbefales det, at møde- og udlejningsaktiviteter med plads til fællesskaber er en del af den fremadrettede udvikling for Thorsbro:Værk.

Thorsbro:Værk skal samtidig bidrage til kommunale aktiviteter omkring at involvere civilsamfundet i den grønne omstilling og understøtte stærke fællesskaber med sammenhold og engagement som del af Ishøj Kommunes ambitioner.

På Thorsbro:Værk anbefales følgende aktiviteter inden for udviklingsretningen:

- Udlån til foreninger
- Kommercielle arrangementer
- Café

## Den historiske bygningsmasse

Til at forsyne hovedstadsområdet med drikkevand opføres Thorsbro Vandværk i årene 1906-09. Vandværket bliver Ishøj Kommunes første industribygning, der bringer københavnske arbejdere til egnen.

Indledningsvis opføres Maskinhuset, Samlebrønden, Hanekammerbygningen samt en funktionærbolig, der tegnes af arkitekten Andreas Fussing. Bygningerne domineres af den nationalromantiske stilart, som tydeligt ses ved hovedbygningen - Maskinhuset, der fremstår med en særlig detaljerigdom, store volumener, højt siddende vinduer og kraftige granitsøjler.

I takt med, at teknologien inden for drikkevandsproduktion udvikler sig, kommer flere bygninger til på grunden. Det gælder en filterbygning, der opføres i 1922, to mandskabsbygninger, der opføres i 1987 og senest det nye anlæg, der overtog produktionen i 2023.

## Fredningsværdier:

I 2000 fredes Maskinhuset, Samlebrønden og Hanekammerbygningen. Ved fredningen blev der lagt vægt på bygningernes velbevarede ydre og indre, der fremstår som en intakt helhed i et frodigt landskab. Hertil blev stedets kulturhistoriske og arkitektoniske værdier fremhævet, der med afsæt i bygningsmassen rummer en høj fortællerværdi og æstetisk kvalitet.<sup>13</sup>



Foto: Børk Rindorff



Aktivitet:

## Udlån til foreninger

I dag har Ishøj Kommune Brohuset, der som kommunens medborger- og sundhedshus ligger centralt i Ishøj by og er åbent for alle kommunens borgere. Thorsbro:Værk skal supplere Brohuset og de eksisterende udbud af mødesteder ved at være et nyt samlingssted i den vestlige del af Ishøj Kommune. Her skal foreninger via hjemmesiden kunne booke lokaler af varierende størrelser, der dækker forskellige behov – fra stillesiddende aktiviteter til bevægelse eller større samlinger. Foreningerne skal bidrage med liv på stedet om eftermiddagen og i aftentimerne.

**Målgruppe:** Den primære målgruppe er lokale foreninger i Ishøj. Der er samtidig et potentiale i at målrette Thorsbro:Værk til særlige typer af foreninger, som har begrænsede muligheder for at mødes i dag og som kommunen ønsker at understøtte, f.eks. foreninger med fokus på klima, børn og unge mv.

**Samarbejder:** Da Thorsbro:Værk ligger tæt på grænsen til både Greve og Høje Taastrup Kommune, anbefales det at igangsætte en dialog med nabokommunerne om en mulig samarbejdsaftale, hvor foreninger omkring Thorsbro:Værk i de nævnte kommuner har mulighed for at benytte stedets lokaler til foreningsaktivitet.

**Ressourcer:** Det anbefales, at foreninger i Ishøj Kommune kan låne lokaler til foreningsaktiviteter gratis. Udlån til foreningerne kræver, at der er en medarbejder til at åbne og lukke for gæsterne og sikre, at lokalerne efterlades i ordentlig stand. Alternativt kan der arbejdes med et elektronisk låsesystem.

**Åbningstræk:** Under modningsfasens åbningstræk anbefales det, at eksisterende lokaler, der kan opvarmes og med adgang til vand og toilet, også kan udlånes til foreningsaktiviteter i en testperiode, for at undersøge efterspørgslen samt foreningernes behov. Det kan f.eks. være lokaler i den store mandskabsbygning eller lokalet i Maskinhuset, hvor Museumsforeningen holdet til, der i aftentimerne udlånes til foreninger.



### Demokrati Garage

I gamle smedje- og autoværksteder i den nordvestlige del af København er der skabt et mødested med fokus på at understøtte foreninger, organisationer og virksomheder, der arbejder med levende demokrati og deltagelse. I de uformelle og kreative rammer inviteres brugerne til at sætte deres præg på stedet, hvor der har mulighed for at afholde arrangementer, som dækker alt fra talks og debatter til festivaler, der omhandler demokrati og fremtiden.



### Svendborg forsamlingshus

I midten af Svendborg ligger et forsamlingshus, der har fokus på at understøtte bæredygtige fællesskaber. Her er der plads til, at folk kan samles om aktiviteter, der har fokus på at nedbringe CO<sub>2</sub>-aftrykket f.eks. ved genbrugsløppemarkeder, fordeling af overskudsmad, reparationsværksted, inspirerende foredrag mv.

Aktivitet:

## Kommercielle arrangementer

Konferencer, virksomhedsforløb, private arrangementer og kommercielle aktiviteter såsom produktion af reklamefilm mv. skal kunne afholdes i de særlige arkitektoniske rammer, som private aktører kan leje i ugedage og weekender. Foruden den private udlejning skal det være muligt at afholde offentlige kulturelle begivenheder, der understøtter stedets vision f.eks. fællesspisning med fokus på madspild, et netværksarrangement for nye iværksættere, et årsmøde for Grønt Råd eller et veterantræf-event. Udlejningen til kommercielle arrangementer skal både sikre en indtægt og øge kendskabet til stedet hos besøgende, der ellers ikke ville ligge deres vej forbi Thorsbro:Værk.

**Målgruppe:** Den primære målgruppe er aktører, der søger unikke arkitektoniske rammer i Storkøbenhavn til private arrangementer. Målgruppen til de offentlige kulturelle begivenheder er foreninger, organisationer, Ishøj Kommune mv., som ønsker at afholde et event på et særligt sted, der repræsenterer specifikke interesser, temaer, værdier mv. eller på anden vis skaber en stemningsfuld oplevelse.

**Samarbejder:** Det anbefales at indgå samarbejder med eksterne leverandører, som kan stå på forplejning til arrangementerne – f.eks. lokale aktører som Grennessminde. Herudover forventes det, at det vil kræve en professionel aktør, der lejer adgang til lokalerne og står for afvikling, hvis Thorsbro:Værk skal være et interessant tilbud for virksomheder at afholde konferencer, møder mv. Herudover kan der tænkes i forskelle samarbejdsaftaler med både lokale erhvervsorganisationer og organisationer i oplandet som Erhvervshus Hovedstaden.

**Ressourcer:** Der skal tages betaling for de kommercielle arrangementer afhængig af arrangementets format og størrelse. Arrangementerne kræver medarbejdere, der kan bistå med spørgsmål, planlægning, servering, oprydning mv.

**Åbningstræk:** Det anbefales, at afholdelsen af større kommercielle arrangementer først sker på længere sigt, når de fysiske rammer er transformeret og etableret med de nødvendige støttefunktioner, der skal til for at afvikle professionelle begivenheder. Dette gælder ikke kreative produktioner som f.eks. photohoots og reklamefilmsproduktioner, der søger rå og autentiske rammer.

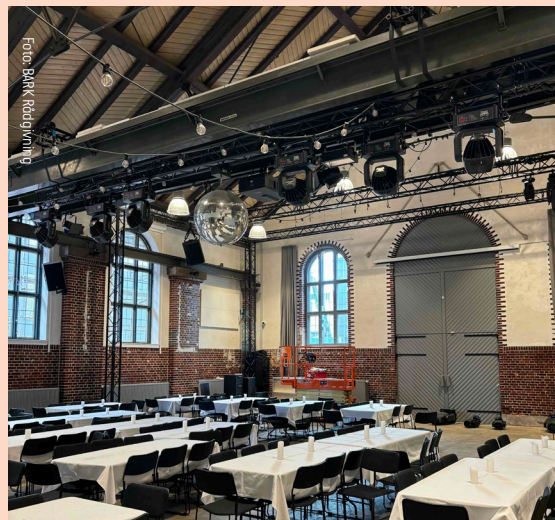


### Søllinge forsamlingshus

I Søllinge på Fyn er et moderniseret forsamlingshus, hvor naturens ro og æstetiske oplevelser er i centrum for de arrangementer, som afholdes på stedet. Foruden private arrangementer som netværksmøder, teambuilding, foredrag, private fester mv. afholder forsamlingshuset løbende fællesspisning, der skal understøtte det lokale fællesskab gennem gastronomiske oplevelser.

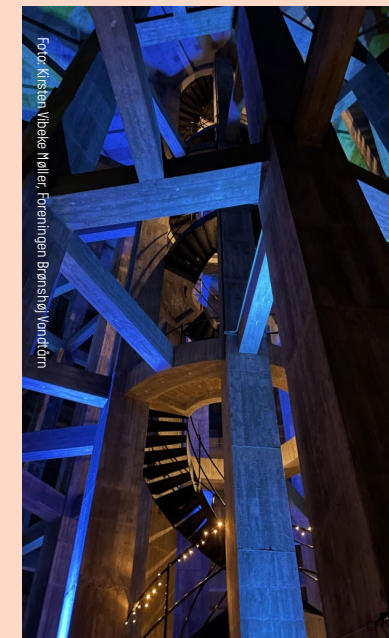
### Brønshøj Vandtårn

I Brønshøj i København ligger et historisk vandtårn fra 1928, som er opført i den funktionalistiske stilart. Den særlige bygning fungerer i dag som et vartegn for kvarteret og er et kultursted for lyd-, vand- og lyskunst, hvor der løbende afholdes udstillinger og installationer, der skaber en helhedsoplevelse i de særlige rammer.



### Vandværket i Vanløse

I Vanløse i København ligger et over 100 år gammelt vandværk, der med sjæl og charme danner rammerne om et særligt samlingssted i byen. Her afholdes private arrangementer og firmaevents, hvor der med forskellige lokale størrelser er plads til selskaber på mellem 5 og 600 personer.





Aktivitet:

## Café

På Thorsbro:Værk etableres en mindre café, der skal understøtte aktiviteterne på stedet. Caféen skal gøre det muligt at kunne nyde en kop kaffe eller let forplejning på dage, hvor der er mange besøgende – f.eks. når der er drop-in udstillinger, Naturdage, større arrangementer eller i weekender i sommerhalvåret. Caféen kan tage forskellige former som kaffe- eller salgsvogn, isbod eller mindre café.

**Målgruppe:** Caféen henvender sig til alle besøgende på Thorsbro:Værk. Det kan være børnefamilier, der skal besøge legepladsen, det aktive par, som er på vandretur eller gruppen af pensionister, som er på rundvisning i vandværket.

**Samarbejder:** Der er et potentiale i at tænke i samarbejder med lokale (social-økonomiske) virksomheder, der i forvejen har et produktionsapparat oppe at køre og gerne vil udvide deres forretning gennem et yderligere salgssted. Der vil være tale om, at Thorsbro:Værk udlejer lokaler og at omfanget af salg og dermed huslejen løbende justeres efterhånden som aktiviteter øges.

**Ressourcer:** Det anbefales, at stedets ejer finder en aktør, som ønsker at leje sig ind og drive en café på stedet.

**Åbningstræk:** I modningsfasens åbningstræk indkøbes en kaffevogn, som opstilles på dage, hvor der forventes et højere antal besøgende pga. større aktiviteter, godt vejr mm.



### Café-Pavillon

I Fælledparken i København er ligget en lille café omkranset af grønne omgivelser. Her kan parkens gæster nyde en kop kaffe eller gammeldags isvaffel enten inden- eller udendørs, imens de ser børnene lege, lufter hunden eller går tur med vennerne.

### Karl-e

I Frederiksværk er et brugerdrevet kulturhus, der bl.a. byder på en café i uformelle og hyggelige rammer, der er stedets hjerte. Her kan man nyde let forplejning, spille et brætspil eller købe noget af interiøret, som er til salg, da caféen også fungerer som udstillingsrum. Kaffe og kagen serveres af frivillige hænder.



### Pavillon Charlottenlund

I Nordsjælland på et gammelt baneterræn mellem bøgeskov og togskiner er et unikt ottekantedt stationshus fra 1926. Både huset og den tilhørende have kan lejes til private festligheder med forplejning, der dækker alt fra eftermiddagskaffen til langbordsmiddagen.





Aktiviteter i udviklingsretningen:

# Den uforudsigelige gode idé



På Thorsbro:Værk skal de kommende brugere og samarbejdspartnere være med til at skabe det fremtidige sted, som de ønsker. Det betyder, at rammerne skal give plads til, at idémagere kan folde sig ud innovativt og afprøve nye indholdsformater, aktiviteter og midlertidige projekter, der giver anledning til refleksion og virkelyst. Koncepterne skal sikre, at Thorsbro:Værk skiller sig ud som destination. Det kan være alt fra sanselige kunstoplevelser, hamam behandlinger til eksperimenterende vertikal farming-produktion eller praktiskorienterede makerspace og læringslaboratorium.

**Målgruppe:** Den primære målgruppe er fremtidige brugere, der som idémagere, iværksættere, lokale ildsjæle mv., har en god idé til et nyt indholdsformat samt en lyst til at gøre idéen til virkelighed.

**Samarbejder:** Mens man venter på den gode idé, anbefales det, at der løbende initieres samarbejder med forskellige aktører, der kan være med at udvikle nyt og spændende indhold på Thorsbro:Værk. De nye indholdsformater og aktiviteter skal tiltrække besøgende og sikre genbesøg. Samarbejdspartnere kan både bestå af eksterne aktører som f.eks. nabokommuner, friluftorganisationer, uddannelsesinstitutioner, kulturaktører f.eks. Kroppedal Museum og ARKEN eller aktører internt i Ishøj Kommune som f.eks. Kulturium musikteater, Ishøj Teater, Ishøj bibliotek mv.

**Åbningstræk:** Det anbefales, at der i modningsfasens åbningstræk gives plads til, at interesserede aktører kan teste indholdsformater og aktiviteter af i de rå og midlertidige rammer.



## Simian

En underjordisk og næsten ubrugt cykelparkeringskælder er transformeret til en ny kunsthall i Ørestaden. Forvandlingen har resulteret i udstillingsrum til samtidskunst, hvor der afholdes omvisninger, filmvisninger, koncerter, events mv. Projektet er muliggjort med fondsstøtte og gratis husleje i 10 år.



## AIRE Ancient Baths Copenhagen

I Carlsberg Byen er en række rustikke kældre under det tidligere maltmagasin nænsomt blevet transformeret til et luksuriøst og stemningsfuldt spaunivers indrettet med termiske bade til velvære og afslapning.



## Impact Farm

På Københavns Professionshøjskole har uddannelser i ernæring og sundhed været vært for en bæredygtig byhave, hvor der dyrkes grønt efter principper i et hydroponisk system – uden jord og med optimal udnyttelse af kvadratmeterne. Den bæredygtige byhave består af en pop-up trækonstruktion i to etager, der er bygget op omkring en gammel skibscontainer, så hele konstruktionen kan pakkes sammen igen.



# MODNINGSFASEN



# Anbefalinger

Ved overtagelsen af Thorsbro Vandværk står Ishøj Kommune over for en indledende modningsfase, der med stor sandsynlighed vil tage 2-3 år før, at fondsmidler er tilvejebragt og en istandsættelse af bygningerne kan gå i gang.

Derfor anbefales det at:

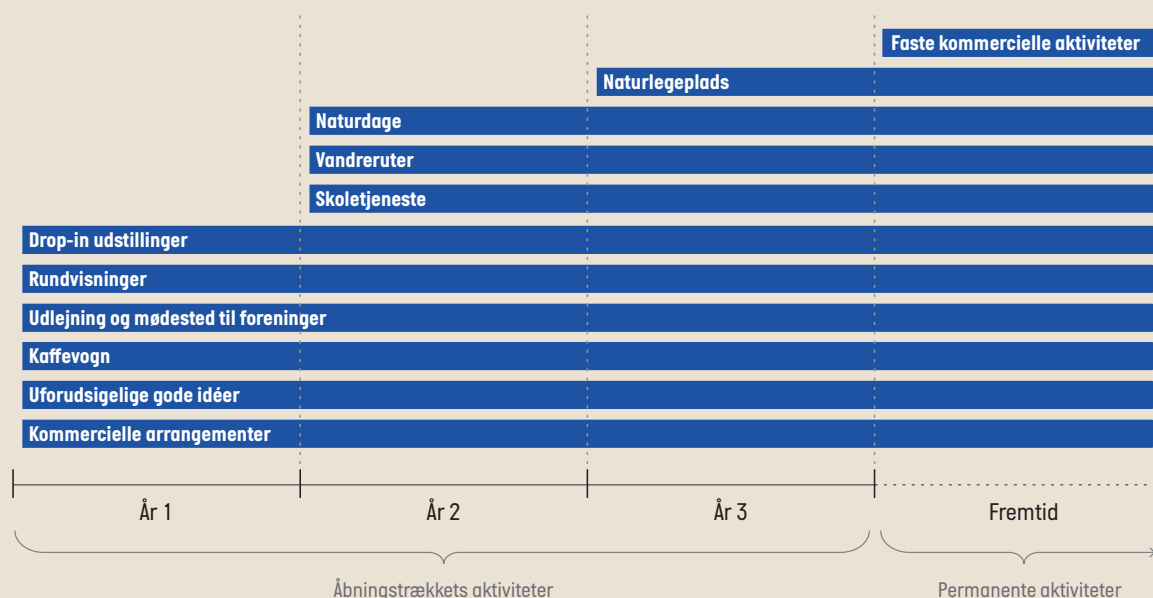
- Igangsætte en **projektudvikling** med to formål: 1. At få stiftet en organisation, der i fremtiden skal stå for aktiviteter og aktørinvolvering. 2. At få udarbejdet fondsansøgninger til istandsættelse af bygningerne.
- Lave et **åbningstræk**, der har til formål at sikre aktiviteter på Thorsbro:Værk fra første dag i midlertidige rammer. Aktiviteterne afholdes i samarbejde med brugere og foreninger for at understøtte den sociale sammenhængskraft omkring stedet. Samtidigt viser det mulige fonde, at det er aktører og ildsjæle, der i fællesskab står bag Thorsbro:Værk.

Omfanget af aktiviteter bygges løbende op i de 2-3 år som modningsfasen varer, og efterhånden som flere brugere bliver involveret og de fysiske rammer udvikles. Nogle aktiviteter vil hurtigere kunne igangsættes end andre, som kræver, at der sker mindre eller midlertidige justeringer af de fysiske rammer, eller at der kommer flere ressourcer eller nye kompetencer til.

Aktiviteterne i de første 2-3 år skal ses som afprøvninger af fremtidige permanente aktiviteter og teste samspillet mellem bygningerne og uderum, behov og efterspørgsel hos fremtidige brugere samt skabe opmærksomhed omkring stedet.

Aktiviteterne er første skridt i en skaleringsstrategi af Thorsbro:Værk, hvor flere aktiviteter løbende kommer til undervejs og som de udvikles. Det anbefales, at aktiviteterne igangsættes efter nedenstående rækkefølge:

## Igangsættelse af aktiviteter:



# Projektudvikling og åbningstræk

Ved overtagelsen af Thorsbro Vandværk igangsættes realiseringsprocessen, der er beskrevet i den tidligere rapport *Fremtidens Thorsbro Vandværk - Koncept og realisering*.

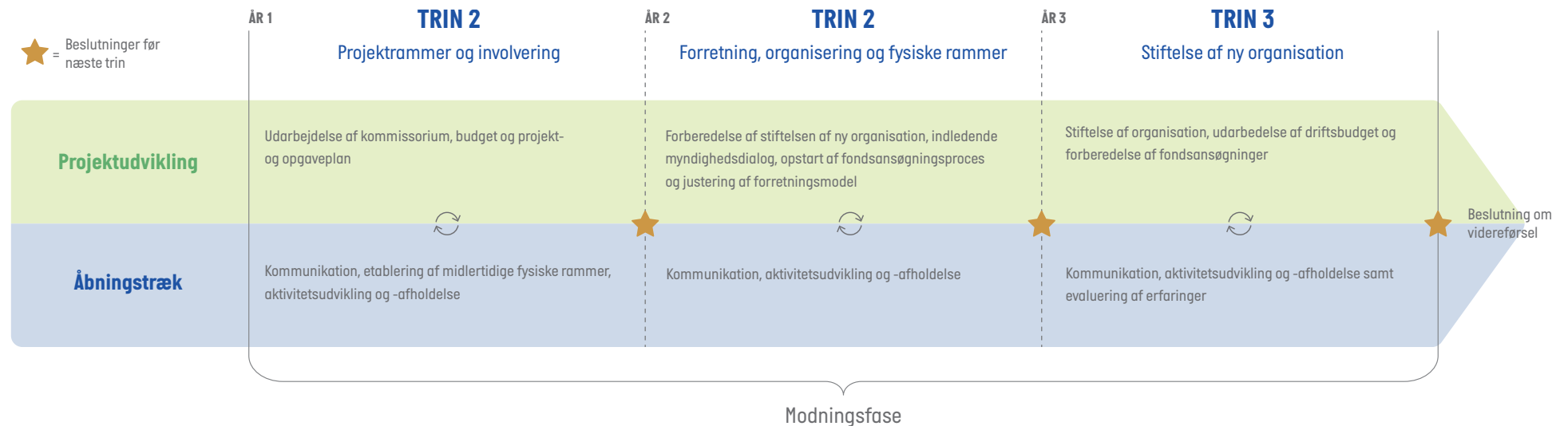
Gældende afsnit fokuserer på den 2-3-årig modningsfase, der er den første fase i realiseringsprocessen. Efter modningsfasen vil der være tale om selve istandsættelsen af bygningsmassen og udearealerne, der afsluttes med ibrugtagning af de restaurerede bygninger. Modningsfasen er opdelt i tre trin og har to sideløbende spor med hver sin målsætning:

- **Projektudvikling**, der har målet om at stifte en organisation, der kan drive Thorsbro:Værk og udarbejde fondsmateriale.
- **Åbningstræk**, der har målet om at gøre Thorsbro:Værk til en ny destination gennem en række aktiviteter.

Modningsfasens tre trin er:

- Projektrammer og involvering
- Forretning, organisering og fysiske rammer
- Stiftelse af ny organisation

Projektudviklingssporet og åbningstrækket spiller på forskellig vis ind i de tre trin. Den langsigtede, strategiske udvikling arbejdes der med i projektudviklingen, mens der i åbningstrækket udvikles og afprøves indhold, der har til formål at åbne Thorsbro:Værk op og gøre stedet til en destination. Åbningstrækket består af prøvehandlinger ift. aktiviteter, samspil mellem inde- og uderum samt behov og efterspørgsel hos fremtidige brugere.





# Modningsfasens trin

## TRIN 1: Projektrammer

Formålet med den del af Trin 1, som omhandler projektrammer, er at sikre en projektorganisering og derved en klar beslutnings- og styringsstruktur. Det forudsættes derfor i følgende afsnit, at Ishøj Kommune som projektejer arbejder ud fra en projektmodel samt en række foreslåede projektmodelværktøjer som aktivitetsbudgettet på side 38. Processens fokus er derfor på særlige projektmæssige forhold, der gør sig gældende ift. gennemførelse af modningsfasen for Thorsbro:Værk.

### Projektudvikling:

I arbejdet med projektorganiseringen er det vigtigt at være opmærksom på, at processen kræver et medskabende fællesskab, hvor kerneinteressenter bidrager til realiseringen. Det kræver samtidigt, at der er helt tydelige rammer omkring beslutningskompetencer og målet med arbejdet.

Det anbefales, at arbejdsgruppen, der har stået for gældende analyse, udarbejder en projektbeskrivelse, der indeholder de grundlæggende projektstyringsredskaber som målformulering, interessentanalyse, proces- og opgaveplan, projektbudget samt kommunikationsplan.

Særligt bør der træffes beslutning om:

- **Rollerne projektleder og facilitator.** Hvorvidt den ansvarlige for modningsfasens fremdrift er en selvstændig facilitator, eller om der samtidig ansættes en projektleder til at drive åbningstrækkets aktiviteter. Det anbefales at have den foreslåede arbejdsdeling, idet der er tale om opgaver, som kræver forskellige kompetencer, og at det kræver en del tid til at udføre opsøgende arbejde ud til relevante samarbejdspartnere og lokalområdet.



Foto: Thorsbro Vandværks Museumstræning

- **Fysiske rammer.** Hvorvidt projektet arbejder videre med den foreslåede bearbejdning af de fysiske rammer, som ses på side 33, ift. placeringen af de midlertidige aktiviteter samt etableringen af naturlegepladsen som del af modningsfasen.
- **Aktiviteter.** Der bør afsættes øremærkede midler til aktiviteterne. Det skal besluttes, hvorvidt projektet arbejder videre med forslag og budget til aktiviteter på side 38.

### Åbningstræk:

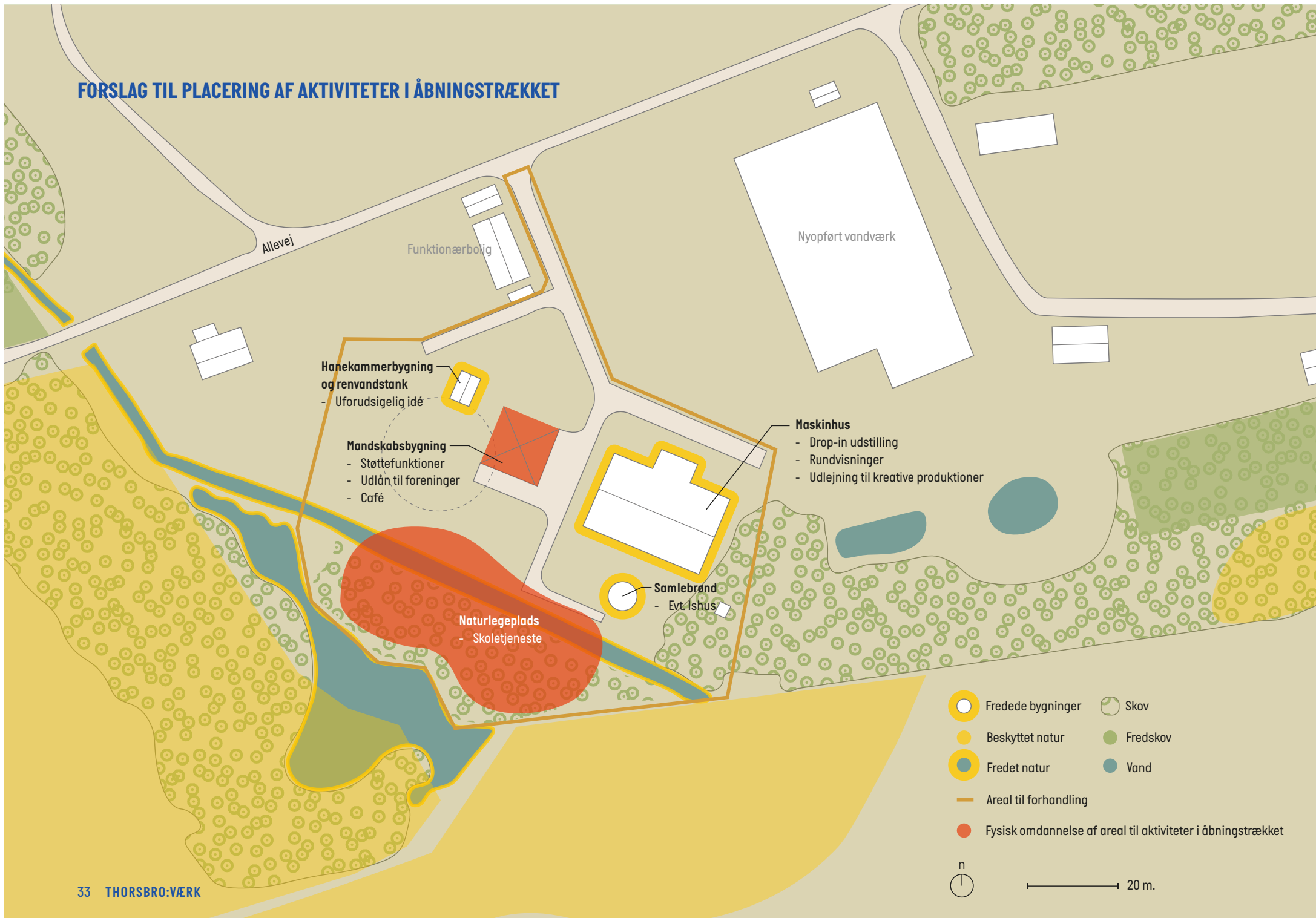
Med afsæt i aktivitetsbudgettet og beslutningerne om de fysiske rammer, er det facilitatorens opgave at udarbejde rammerne for åbningstrækket. Formålet er at klarlægge facilitatorens

mandat til at kunne udvikle og gribe de uforudsete gode ideer, der dukker op i processen, og samtidigt fastholde den overordnede målsætning. Det vil være vigtigt med en tydelig forventningsafstemning ift., hvilke opgaver og roller de frivillige har, og hvornår beslutningskompetencen ligger hos facilitatoren.

Facilitatoren skal:

- Udarbejde et kommissorium med mål for åbningstrækkets tre år.
- Udarbejde en beskrivelse af rollen som facilitator.
- Udarbejde en kommunikationsplan, herunder kommunikationskanaler og -målgrupper.
- Etablere en hjemmeside samt de valgte SoMe-kanaler.

## FORSLAG TIL PLACERING AF AKTIVITETER I ÅBNINGSTRÆKKET





## TRIN 1: Involvering

Formålet med den del af Trin 1, som omhandler involvering, er todelt. Dels er formålet at få mobiliseret aktører, der skal bidrage til projektudviklingen af det videre organisatoriske arbejde, dels at engagere aktører i at etablere og drive åbningstrækkets aktiviteter. Her lægges fundamentet for åbningstrækkets næste år, der skal understøtte, at Thorsbro:Værk bliver en destination hos borgere og besøgende.

### Projektudvikling:

Projektudviklingen bør være centreret omkring at finde frem til de kerneaktører, der kan bidrage til det videre organisatoriske og forretningsudviklingsmæssige arbejde med Thorsbro:Værk. Her kan fokus både være på at invitere allerede kendte aktører med ind, men også at have blik for hvilke andre aktører, der kan involveres i åbningstrækket efterhånden som aktiviteterne tiltrækker flere besøgende.

### Åbningstræk:

At få igangsat fællesskabende aktiviteter, etableret de midlertidige fysiske rammer samt naturlegepladsen er centralt og rammesættende for både den videre proces og for målsætningen om at etablere Thorsbro:Værk som destination, drevet af en selvstændig organisation. I aktivitetsplanen er angivet en rækkefølge for aktiviteterne, så det er tydeligt, hvilke der bør komme først.

Facilitatoren har til opgave at invitere ind til dels at deltage i aktiviteter og opleve Thorsbro:Værk, dels til at være medafviklere af de første aktiviteter. Der vil være tale om samtidige processer – eks. vil et besøg på Thorsbro:Værk til fastelavnsfest kunne engagere aktører til at være med til at arrangere de næste aktiviteter.

De første aktiviteter vil fokusere på at bygge traditioner op og øge genkendeligheden, idet aktører inviteres ind til at blive en del af et nyt (og ukendt) sted. Samtidig skal der også være rum

til, at aktørerne kan sætte deres præg på stedet og aktiviteterne. Det vil være afgørende, at facilitatoren inviterer og engagerer Thorsbro:Værks brugere til at blive fremtidige medudviklere af både aktiviteterne, de fysiske rammer og indkøb af udstyr.

### Aktivitetsplan - åbningstrækkets aktiviteter:

Følgende aktiviteter og udstyr foreslås igangsat som en del af modningsfasen:

- Drop-in udstillinger
- Rundvisninger
- Skoletjeneste – testes indledende i de nuværende rammer
- Naturdage
- Naturlegepladsen – anlægges som selvstændigt delprojekt
- Vandreture
- Mødested til foreninger
- Indkøb af kaffevogn
- Budgettering af midler til afholdelse og igangsættelse af den uforudsigelige gode idé

Ved at lave en række forskelligartede aktiviteter vil det være muligt for facilitatoren at involvere forskellige aktører. Frivillighed og ildsjæleri er ikke noget, der bare kommer. Det er relationer mellem mennesker og mellem mennesker og steder, der skal dyrkes, gødes og vandes.

### Beslutninger:

Den nedsatte styregruppe iht. projektmodellen skal forholde sig til nedenstående, inden næste trin igangsættes:

- Godkende projektbeskrivelsen samt grundlæggende projektstyringsdokumenter.
- Godkende rammerne for åbningstrækket som beskrevet i facilitatorens kommissorium, rollebeskrivelse og kommunikationsplan.



- Godkende den samlede økonomi og budget for modningsfasen, herunder den midlertidige brug af bygninger samt det videre arbejde med etableringen af naturlegepladsen.
- Godkende aktivitetsbudget og -plan for åbningstrækkets næste år.
- Godkende kommunikationsplan for åbningstrækkets næste år.
- Godkende et estimeret anlægsbudget, finansieringsplan og overordnet skitseplan for naturlegepladsen til videre politisk behandling i Ishøj Kommune med henblik på at afklare, hvorvidt der kan allokeres midler til etableringen.





## Trin 2: Forretning og organisering

Modningsfasen er gået i gang med det andet år, og hvor formålet for år et var at få projektrammerne fastlagt og åbnet værket op i en mobiliserende proces, er formålet med Trin 2 bl.a. at fortsætte aktiviteterne. Herudover skal arbejdet med udviklingen af de fremtidige forretningsmæssige og organisatoriske rammer for Thorsbro:Værk igangsættes.

### Projektudvikling:

Arbejdet bør centrere sig omkring udviklingen af de fremtidige organisatoriske rammer, som skal på plads dels gennem udviklingen af en forretningsmodel.

Opgaven løftes af facilitatoren samt de kerneaktører, der i løbet af mobiliseringen har vist interesse. Der kan også være et behov for at invitere ind endnu en gang.

Arbejdet med den fremtidige organisationsform bør centrere sig om følgende spørgsmål:

- Formål: Er formålet med organisationen både et ejerskab af bygningerne og drift af aktiviteterne, eller er formålet en driftsorganisation, der har til formål at stå for aktiviteterne i bygningerne, hvor bygningsejerskabet ligger hos Ishøj Kommune? Dette spørgsmål ligger entydigt til afklaring hos Ishøj Kommune.
- Alt efter hvilket formål, der vælges, bør muligheder for fondsansøgninger, skatteregler, driftsomkostninger mv. afdækkes og fordele og ulemper bør afvejes ift. den fremtidige udvikling af bygninger og udearealer samt driften heraf. Derudover skal der være et blik for, at de organisatoriske rammer for Thorsbro:Værk vil udvikle sig, efterhånden som stedet og aktiviteterne udvikler sig.
- Udarbejdelse af vedtægter og første udgave af bestyrelsens forretningsorden.

Derudover bør der udarbejdes:

- En første udgave af en forretnings- og driftsmodel. Denne skal justeres løbende i modningsfasen, idet mulighedsrummet for de fredede bygninger skal afklares. Arbejdet med forretnings- og driftsmodellen bør tage afsæt i nærværende analyse, løbende erfaringer samt de dialoger og aktiviteter, som åbningstrækket løbende vil give rum til.
- Udarbejdelse af strategi for etableringen af Thorsbro:Værk som styringsværktøj for en kommende bestyrelse.
- I ovenstående arbejde bør der være en opmærksomhed på koblinger og snitflader med andre projekter som f.eks. naturgenopretningsprojektet ved Lille Vejleå. Her kunne projektet bidrage til at styrke og fastholde de unikke kulturhistoriske og rekreative kvaliteter ved værket.

### Åbningstræk:

I åbningstrækket er det afgørende, at de planlagte aktiviteter afvikles, og at der sker en fortsat udvikling af nye aktiviteter, efterhånden som flere og nye aktører engageres i udviklingen af Thorsbro:Værk. Der bør derfor både være et fokus på aktivitetsudviklingen som på den løbende invitation til at bruge Thorsbro:Værk som et sted for oplevelser og fællesskaber.



## TRIN 2: Fysiske rammer

Det andet formål med Trin 2 er at få kvalificeret samspillet mellem de fysiske rammer, fremtidige aktiviteter samt forretnings- og driftsmodellen. Idet bygningernes fredning er en unik styrkeposition, er den også forholdsvist rammesættende for forretningsmodellen og de aktiviteter, der permanent vil kunne foregå på stedet.

Samtidigt begynder der i slutningen af modningsfasens år to eller start år tre at være læringer fra åbningstrækkets brug af Thorsbro:Værk - både på aktivitetsniveau og ift. bygnings- og udearealer. Disse bør sættes i spil i arbejdet med udviklingen af de permanente fysiske rammer.

### Projektudvikling:

Arbejdet med de fysiske rammer kommer til at være en arbejdsproces mellem udvikling og justering af de fysiske rammer, forretnings- og driftsmodel og afsluttende udarbejdelse af en samlet foranalyse. Arbejdet kan struktureres efter følgende proces:

- A. Justering af forretnings- og driftsmodel.** Med afsæt i læringer fra åbningstrækket justeres forretnings- og driftsmodellen, der blev udviklet tidligere i processen.
- B. Indkredsning af funktioner.** En første indkredsning af ønskede funktioner i såvel bygninger som udearealer.
- C. Tidlig myndighedsdialog.** Der tages en indledende dialog med Slots- og Kulturstyrelsen omkring den ønskede udvikling af de fredede bygninger, hvor muligheder og afgrænsninger identificeres.

Ovenstående skal eventuelt gentages, idet der er behov for en afklaring af, hvorvidt Slots- og Kulturstyrelsen kan understøtte projektets intentioner og grundlæggende bygningsmæssige ændringer, før foranalysen igangsættes. Denne dialog og af-



Foto: Thorsbro Værk Museumstiftelse

klaring er ikke en godkendelse af de fremtidige bygningsændringer, men Slots- og Kulturstyrelsens interesse for at understøtte udviklingen af Thorsbro:Værk, hvilket er afgørende for de videre fonde-dialoger og -støtte.

Der udarbejdes en foranalyse for bygninger såvel som udeareal, der beskriver:

- Kobling til den eksisterende vision og kernefortælling for Thorsbro:Værk
- Forretningsmodel samt konkretisering af indhold, aktiviteter og målgrupper
- Beskrivelse af nye funktioner og rumlige behov
- Overordnet rumprogrammering
- Driftsmodel og organisering
- Estimeret anlægsbudget

Foranalysen vil danne baggrund for fonde-dialoger, idet den vil indeholde et estimeret bud på både anlægs- og driftsøkonomi samt bidrage til et eventuelt kommende byggeprogram.

Der skal være en opmærksomhed på, at der i arbejdet med foranalysen vil være en dialog med Slots- og Kulturstyrelsen omkring rammerne for omdannelsen af de fredede bygninger.

### Åbningstræk:

I åbningstrækket er det afgørende, at de planlagte aktiviteter afvikles, og at der sker en fortsat udvikling af nye aktiviteter, efterhånden som flere aktører engageres i udviklingen. Der bør derfor være et fokus på aktivitetsudviklingen samt den løbende invitation til at bruge stedet til oplevelser og fællesskaber.

### Beslutninger:

Den nedsatte styregruppe skal forholde sig til nedenstående, inden næste trin igangsættes:

- Afklare ejerskabet til bygninger.
- Godkende organisationsform, formål og vedtægter.
- Godkende første udgave af forretnings- og driftsmodel som ramme for Thorsbro:Værk efter modningsfasen.
- Godkende en justeret aktivitetsplan og -budget for åbningstrækkets kommende tredje år.
- Godkende foranalysen som det videre arbejdsgrundlag for udviklingen af Thorsbro:Værk.
- Godkende forslag til driftsbudget for den kommende organisation samt eventuel samarbejdsmodel mellem organisationen og Ishøj Kommune.
- Godkende plan for evaluering af åbningstrækket.



Foto: Thorsbro Værkværk Museumsforening

### TRIN 3: Stiftelse af ny organisation

Formålet med Trin 3 er at få stiftet den organisation, der skal være den fremtidige juridiske ramme for Thorsbro:Værk samt at få afsluttet åbningstrækket. Derudover skal det besluttes, hvorvidt der skal være en videreførelse af åbningstrækkets aktiviteter frem til, at omdannelsen af de fysiske rammer er realiseret.

#### Projektudvikling:

Centralt er at få stiftet den organisation, der skal være den fremtidige organisatoriske ramme for Thorsbro:Værk. Den stiftende generalforsamling forberedes, og der indkaldes til denne.

Som en af de første opgaver skal den nye bestyrelse beslutte, hvorvidt de ønsker, at åbningstrækkets aktiviteter videreføres, og om det økonomisk grundlag skal justeres – f.eks. gennem højere brugerbetaling. Det anbefales, at aktiviteterne videreføres som minimum i et vist omfang, idet den forestående omdan-

ningsfase med istandsættelse af bygningerne som udearealer vil tage tid. Her er det vigtigt at fastholde og udvikle arbejdet med at etablere Thorsbro:Værk som en destination.

Desuden skal projektudviklingen resultere i forberedelse af fondsansøgninger, der overdrages til den nye organisation.

#### Åbningstræk:

Der er tale om åbningstrækkets sidste år, hvormed fokuseret vil være på:

- Afholdelsen af aktiviteter, kommunikation og involveringen af flere og nye aktører.
- Evaluering af erfaringerne fra åbningstrækket.
- Forberedelse af en eventuel videreførelse af aktiviteter ift. roller, opgaver og budget.

#### Beslutninger:

Bestyrelsen afslutter modningsfasen ved at:

- Godkende forslag til driftsbudget for den kommende organisation samt eventuelt samarbejdsmodel mellem organisationen og Ishøj Kommune.
- Træffe beslutning om, hvorvidt åbningstrækkets aktiviteter skal videreføres, samt under hvilke rammer.
- Beskrive roller, opgaver, rammer og samarbejdsflade mellem bestyrelse, frivillige samt eventuelt aflønnede.

Med afsæt i modningsfasens leverancer, herunder særligt foranalysen, kan organisationen fremsende fondsansøgninger.



## ESTIMERET BUDGET TIL MODNINGSFASENS PROJEKTUDVIKLING OG ÅBNINGSTRÆK

Nedenstående er første bud på et estimeret budget for modningsfasens projektudvikling og åbningstræk. Budgettet forudsætter, at frivillige i høj grad står for afviklingen af aktiviteterne, mens facilitatoren har en understøttende rolle som at sørge for kommunikation, praktik o.l.

Foruden åbningstrækkets aktiviteter er der i budgettet indarbejdet en række aktiviteter som fastelavn, halloween og juleaktivitet. Der skal være en opmærksomhed på, at aktiviteterne er forslag, idet udfoldelsen af aktiviteterne afhænger af, hvorvidt frivillige har lyst til at lægge energi i netop den enkelte aktivitet.

Beløb i budgetposterne er estimater og vil skulle kvalificeres. Nogle poster er uden beløb, idet der er behov for yderligere information omkring bygningsdriften, samt hvorvidt medarbejders projekttid skal indgå i budgettet. Driftsudgifterne for naturlegepladsen skal indarbejdes, hvis Ishøj Kommune beslutter at anlægge den.

### Budget for projektudvikling:

Emne	Aktivitet	Årligt budget (årlige driftsudgifter)	Engangsudgifter
Bygningsdrift i mandskabsbygningen	Varme	?	
	El	?	
	Vand	?	
	Rengøring	20.000	
	Vedligehold	?	
Bygningsistandsættelse	Maling		10.000
	Småreparationer		15.000
	Skilte/information		5.000
Projektledelse af projektudviklingen	Projektledelse	?	
	Projektdeltagelse	?	
	Mødeforplejning	?	
	Projektudgifter [print, transport mm]	?	

### Budget for åbningstrækket:

Emne	Aktivitet	Årligt budget (årlige driftsudgifter)	Engangsudgifter
Thorsbro:Værk	Lønudgift til facilitator inkl. pension mm. [20 timer]	255.000	
	Kommunikation [hjemmeside, print mm.]	5.000	
	Mødeforplejning	10.000	
	Kaffevogn	?	80.000
	Naturlegeplads	?	?
	Kontorhold	1.500	
	Forsikringer og alarm	?	
	Abonnement Billetto + evt. drev-løsning	5.000	
	Aktiviteter [udgift år 1]	Fastelavn	10.000
Halloween		10.000	
Julehygge		10.000	
Pulje til uforudsigelige gode ideer		10.000	
Drop-in udstillinger		10.000	30.000
Rundvisninger		5.000	
Skoletjeneste-aktiviteter		5.000	
Naturdagene		10.000	
Udgift år 1 eller til vandreruterne er etablerede		Vandrerute	15.000
	Mødelokaleudlån	2.000	

# Oversigt over casestudier

Skemaet indeholder en oversigt over de seks casestudier, som har indgået i analysen. Under centrale indtægtsposter findes en kombination af faste driftstilskud (eks. kommunale driftstil-

skud) og projektafgrænsede midler fra eks. fonde eller EU til fysiske omdannelser, udviklingsprojekter mv. Derudover er der egenindtjening fra eks. udlejning og entré.

	Oplevelsescenter Nyvang	Motorfabrikken Marstal	Vandværket i Vanløse	Stenvad Mosebrug	SYMB Kalundborg	Søllinge Forsamlingshus
<b>Organisation</b>	Selvejende institution	Kombination af en fond, en forening og et ApS	Privatejet	Forening	Foreningsdrevet socialøkonomisk virksomhed	Privatejet
<b>Ejerforhold</b>	Nyvang overtog i januar 2020 ejerskabet af både bygninger og areal fra Holbæk Kommune. Aftalen er med den klausul, at hvis Nyvang ønsker at lukke skal jord og bygninger tilbageskødes til Holbæk Kommune	Fonden ejer bygningen og søger løbende fondsmidler / modtager fondsdonationer  Foreningen er en støtteforening, som har en række årlige aktiviteter for de ca. 360 medlemmer. Overskuddet fra medlemmernes kontingent går til drift af fonden.  Et ApS der er ved at blive udviklet til at kunne afvikle og tjene penge på div. arrangementer og aktiviteter	Privatejet	Foreningen driver Stenvad Mosebrug, mens bygningerne ejes af Norddjurs Kommune	Bygningen er ejet af DSB Ejendomme	Privatejet
<b>Centrale indtægtsposter</b>	Driftstilskud fra kommunen  Entréindtægter (inkl. events)  Indtægter fra salg af varer	Lejeindtægter fra kontorfællesskab mv.  Fondsmidler  EU-projektmidler  Afvikling af arrangementer	Lejeindtægt (bygningerne lejes ud til et professionelt eventbureau, som afvikler møder, fester mv)	Driftstilskud fra kommunen  Fondsmidler  EU-projektmidler  Entréindtægter, indtægter fra udlejning af lokaler og catering	Salg af ydelser (eks. til Holbæk Kommune)  Fondsmidler  Indtægter fra udlejning af lokaler	Indtægter fra udlejning af lokaler, afholdelse af arrangementer og aktiviteter, salg af mad mv.
<b>Opmærksomhedspunkter</b>	Oplevelsescenter Nyvang får et netværk af 600 frivillige, som svarer til godt 100 årsværk	Fonden Motorfabrikken Marstal har fået støtte af en lang række fonde, [både nationale og lokale], EU-projektmidler, kommunen samt private donorer	Vandværket Vanløse får ikke driftstilskud og kan ikke umiddelbart søge fondsmidler, og er derfor helt afhængig af egenindtjening gennem udlejning	Stedet gennemgår en større ombygning, der skal gøre det til et attraktivt lokalhistorisk udstillingssted og lokalt mødested. Projektet er støttet af Realdania, LOA og Norddjurs Kommune	SYMB fungerer som et bredt samlingssted for lokale fællesskaber centralt i Kalundborg	Søllinge Forsamlingshus arbejder på at udvide forretningsmodellen via overnatning, workshopforløb mv.



# Casebeskrivelser



## Oplevelsescenter Nyvang

På Oplevelsescenter Nyvang bliver historien om andelsbevægelsen levendegjort for gæsterne, der træder ind i en andelslandsby, som den så ud i midten af 1900-tallet. I byen kan gæsterne bevæge sig rundt mellem slagteren, mejeriet mv., hvor de ansatte og frivillige er klædt ud i tidstypisk tøj og levendegører historien. Oplevelsescenter Nyvang har 600 frivillige tilknyttet, som er afgørende for gæsteoplevelsen, derfor sker udviklingen af stedet med øje for de frivilliges behov.

Nyvang startede som et beskæftigelsestilbud med et andelsmejeri for 30 år siden, men fungerer i dag som en af de mest populære kulturoplevelser i Holbæk Kommune. Stedet sigter mod at give en god og sjov oplevelse til børnefamilier og på tværs af generationer. Derudover afholdes der en række store årlige events på Nyvang, eks. veteranbilstræf, som er med til at sikre et indtægtsgrundlag for stedet. Oplevelsescenter Nyvang er en selvejende institution, som modtager et kommunalt driftstilskud. Fornyligt har de overtaget ejerskabet af både bygninger og jorden fra kommunen, hvilket gør det muligt at investere i vedligehold af bygningerne og søge fondsstøtte.



## Motorfabrikken Marstal

Motorfabrikken Marstal er en 120 år gammel fabrik, som har beskæftiget sig med reparation af skibsmotorer på Ærø. Siden 2017 har lokale ildsjæle været med til at ombygge den industrielle og maritimhistoriske bygning til et kultur- og iværksætterhus.

Motorfabrikken Marstal består i dag af fire dele – 1] en udstilling af en imponerende motorsamling, som ejes og drives af Marstal Søfartsmuseum, der lejer sig ind i bygningen, 2] kontorfællesskabet DYNAMO, hvor enkeltmandsvirksomheder mv. kan leje sig ind i et arbejdsfællesskab, 3] et FabLab, der indtil videre har været drevet af frivillige kræfter, og som skaber en kobling mellem nye og gamle håndværkstraditioner og en kobling til uddannelsesinstitutioner og 4] konference- og eventlokaler, hvor der afholdes en lang række arrangementer – eks. events målrettet de frivillige og samarbejder med andre aktører som CPH:DOX. Derudover bruges rammerne til afholdelse af møder, arrangementer eller forløb for virksomheder. Organisatorisk er der en fond, som ejer bygningen, en støtteforening, hvis overskud går til fonden, et ApS, som driver projekter og arrangementer og en masse hjælp og støtte fra frivillige kræfter.



## Vandværket i Vanløse

På en central, men lidt ukendt, placering mellem Københavns Nordvest kvarter, Frederiksberg og Vanløse ligger et 100 år gammelt vandværk tegnet af Ludvig Fenger. Efter at have stået tomt i en årrække blev bygningerne købt i 2018 af en privat iværksætter, som har restaureret vandværket, så det nu indeholder konference- og selskabslokaler, møderum, kontorlokaler, vinkælder, restaurant og café. Der er lagt mange kræfter i at restaurere stedet med materialer i høj kvalitet og gøre det til et velegnet sted at afholde professionelle arrangementer - men samtidig at sikre, at bygningens fysiske kvaliteter er bibeholdt og træder frem.

Vandværket startede med en ambition om at være ramme om kommercielle og mere fællesskabende aktiviteter for lokalområdet. I dag lejes vandværket ud til et professionelt kommercielt eventbureau, som afvikler alt fra private bryllupper og fester, virksomhedsarrangementer, møder og konferencer i huset. Derudover lejes rammerne også ud til TV-produktioner, reklamefilm og photoshoots.



### Stenvad Mosebrug

Stenvad Mosebrug har i mange år fungeret som et mødested og forsamlingshus for de lokale borgere. Gennem de seneste år har der været et større udviklingsarbejde i gang med en fysisk omdannelse af den tidligere tørvefabrik. I dag er der ambitioner om et tredelt fokus på stedet - dels som attraktion, hvor turister og lokale kan komme og opleve den stærke kulturhistorie på stedet og bruge kreative værksteder. Dels som et konference- og selskabssted, hvor både private og virksomheder kan afholde arrangementer i stemningsfulde rammer og dels som et sted, der understøtter iværksætteriet i området gennem et kontorfællesskab og samarbejder med erhvervsaktører omkring Djursland.

Stenvad Mosebrug har tidligere hørt under Østjyllands Museum, men i dag er det kommunen, der ejer bygningerne, mens foreningen Stenvad Mosebrug driver stedet. På Stenvad Mosebrug arbejder de særligt med at sikre en god balance mellem at værne om de eksisterende brugere på stedet og give plads til, at nye brugere kan komme til, samt at arbejde projektorienteret og løbende søge midler til udviklingsprojekter.



### Søllinge Forsamlingshus

Sydøst for Odense ligger den lille by Søllinge, hvor et iværksætterpar har overtaget det lokale forsamlingshus, efter det havde stået tomt i en årrække. Ejerne har som ambition at skabe et nyt samlingspunkt for lokalområdet – men i en nyfortolket udgave. Forsamlingshuset er blevet renoveret og de smukke, stemningsfulde lokaler danner nu, sammen med udendørsarealerne og med et fokus på mad i høj kvalitet, ramme om fællesspisninger og arrangementer for lokalområdet, private arrangementer som bryllupper og fester samt møder eller faciliterede udviklings- og teambuildingforløb for virksomheder.



### Grennessminde

Grennessminde er et kombineret bo-, arbejds- og uddannelses-tilbud for mennesker med særlige behov. Som gæst kan man besøge Grennessmindes café, gårdbutik og gartneri i Taastrup, hvor der er mulighed for at købe økologiske afgrøder, spise i caféen og gå en tur i området, hvor der også er besøgsdyr. De smukke rammer med domene, udekøkken og drivhuset kan også lejes til møder eller private arrangementer, og Grennessminde afholder rundvisninger, besøg for skoler og institutioner samt events som julemarked og høstmarked.

Grennessminde drives af en privatejet socialøkonomisk virksomhed, og besøgsrettede aktiviteter understøtter formålet med at uddanne og sikre jobs med meningsfuldt indhold til unge med særlige behov gennem arbejdsforløb, STU-uddannelse og botilbud.



## SYMB! Kalundborg

Ved Kalundborg Station ligger borger- og iværksætterhuset SYMB. SYMB er en foreningsdrevet socialøkonomiske virksomhed, som afholder en lang række forskellige aktiviteter med formål om at samle mennesker på tværs alder, interesser og andre grupperinger, der ofte adskiller os. Aktiviteterne indeholder bl.a. kreative værksteder, læseklub, spilcafé, musik og folkekøkken. Derudover råder SYMB over flere lokaler, som kan lejes til at afholde møder eller aktiviteter.



# Kilder

1. Fremtidens Thorsbro Vandværk - Koncept og realisering, BARK Rådgivning. 2023.
2. Ishøj Kommune - Planstrategi 2024 - 2036, Ishøj Kommune. 2024.
3. Vision 2035 for Ishøj Kommune - Fælles om mulighedernes Ishøj, Ishøj Kommune. 2024.
4. Biodiversitetsstrategi - Sammen om et VILDERE Ishøj 2023-2028, Ishøj Kommune. 2023.
5. Naturen kan noget særligt: Kvalitativ evaluering af Friluftsrådets projekt Sund i Naturen. Institut for Idræt og Biomekanik, Syddansk Universitet. Wengel, T. T. T., Ishøj, A., & Andkjær, S. 2020.
6. Spending at least 120 minutes a week in nature is associated with good health and wellbeing. Scientific Reports, 9[1], Article 7730. <https://doi.org/10.1038/s41598-019-44097-3>. White, M.P., Alcock, I., Grellier, J., Wheeler, B.W., Hartig, T., Warber, S.L., Bone, A., Depledge, M.H., & Fleming, L.E. 2019.
7. Måling af mental sundhed. En baggrundsrapport for spørgeskemaundersøgelsen Danskernes Trivsel 2016. Statens Institut for Folkesundhed, Syddansk Universitet. Nielsen, L., Hinrichsen, C., Santini, Z. I., & Koushede, V. 2017.
8. Klimaplan 2050, Ishøj Kommune. 2023.
9. Erhvervsstrategi - Ishøj på arbejde - på arbejde i Ishøj, Ishøj Kommune. 2023.
10. Interview med Helle Nielsen, Udviklingskonsulent i Center for Beskæftigelse og Erhverv. 2024.
11. Kultur og oplevelser spiller en afgørende rolle for vores livskvalitet og mentale sundhed. Epinion for Dansk Industri. 2022.
12. Kulturpolitik – Kulturliv skaber øget indsigt og udsyn på tværs af verdener. Ishøj Kommune.
13. Fredningssag - Thorsbro Vandværk, Slots- og Kulturstyrelsen. 1999.





**BARK**  
**BARK**