



11-09-2018

Langtidsledighed i Ishøj

Dette notat er bestilt af Ishøj Kommunes Beskæftigelsesudvalg for at give en større viden om, hvem de langtidsledige i Ishøj Kommune er. I notatet undersøges karakteristikken af de langtidsledige i Ishøj, herunder uddannelsesniveaue, køn, alder mv. for at få et indblik i hvilke faktorer der kender tegner gruppen

Definition af målgruppe

Langtidsledighed defineres som a-dagpengemodtagere og jobklare kontanthjælpsmodtagere, der har været ledige i minimum 80 pct. af tiden inden for de seneste 52 uger.

Undersøgelser viser, at jo længere tid en ledig står uden for arbejdsmarkedet, desto sværere er det at genoprette kontakten hertil og blive selvforsørgende.¹

Aktivitetsparate kontanthjælpsmodtagere er vurderet ikke-arbejdsmarkedsparate, og indgår derfor ikke i statistikker for langtidsledige personer. Blandt kontanthjælpsmodtagerne i Ishøj Kommune er omtrent halvdelen vurderet aktivitetsparate, resten er jobparate og indgår derfor i ledighedsstatistikkerne, jf. figur 1. Figur 1 viser fordelingen af alle kontanthjælpsmodtagere på de to visitationskategorier, uanset varighed på ydelsen.

	Visitationskategori	Antal fuldtidspersoner	Fuldtidspersoner i pct. af arbejdsstyrken 16-66 år
Ishøj	Jobparat	235	2,2
	Aktivitetsparat	244	2,3

Figur 1. Kontanthjælp. Antal personer, gnsn. varighed og fuldtidspersoner, juni 2018, jobindsats.dk

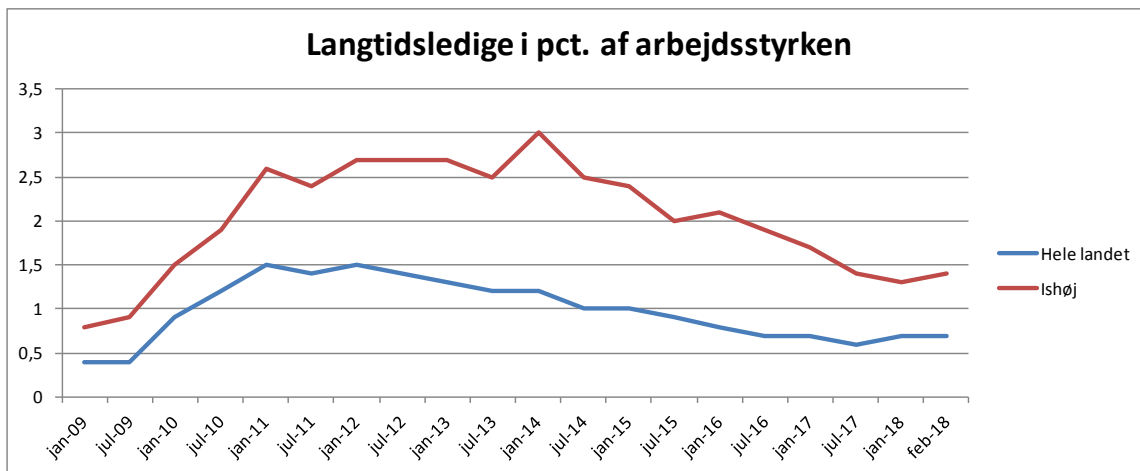
I nærværende notat undersøges kun langtidsledigheden for a-dagpengemodtagere og jobparate kontanthjælpsmodtagere, da de indgår i statistikkerne for langtidsledige.

¹ "Analyser af langtidsledigheden", Beskæftigelsesministeriet maj 2010



Langtidsledighed i Ishøj

Ishøj havde i februar 2018 en langtidsledighedsgrad på 1,4 procent af den samlede arbejdsstyrke. Til sammenligning er langtidsledighedsgraden 0,7 pct. i hele landet. Ishøj har landets højeste langtidsledighedsgrad og dermed en større udfordring med at få de langtidsledige tilbage på arbejdsmarkedet.



Figur 2: Langtidsledige i pct. af arbejdsstyrken. Statistikbanken.

Figur 2 viser overordnet, at langtidsledigheden steg markant som følge af den økonomiske krise i 2008 for igen at falde fra starten af 2014 til i dag.

Stigningen i Ishøj er procentvis langt mere markant end i resten af landet, hvilket kan skyldes mange ledige indenfor blandt andet servicefag og ufaglærte jobs.

(Uddannelsesniveaut blandt de langtidsledige vil blive undersøgt i figur 5.)

Fra 2014 til i dag ses et kraftigere fald af langtidsledige i Ishøj sammenlignet med hele landet.

Karakteristik af de langtidsledige

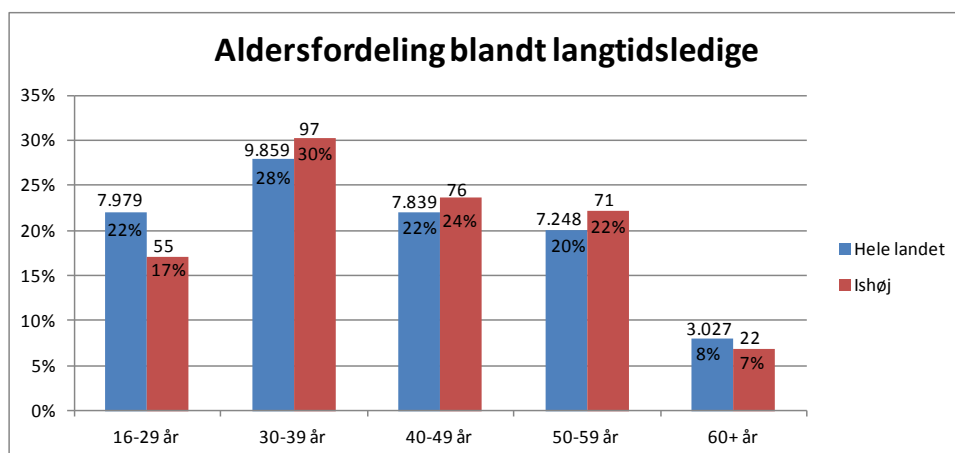
Det er relevant at undersøge karakteristikken af målgruppen langtidsledige borgere for at kunne forstå gruppens behov og målrette indsatsen.

Analyser på nationalt plan viser, at der kan opstilles forskellige risikofaktorer, som kan medvirke til, at en ledig ender på kanten af arbejdsmarkedet og bliver langtidsledig. ²

- Lavt uddannelsesniveau
- Over 40 år
- Flere kontakter til sundhedsvæsenet
- Ikke-etnisk dansk baggrund
- Psykisk lidelse
- Sparsom erhvervs erfaring
- Andre sociale udfordringer såsom gæld, hjemløshed, sociale problemer mv.

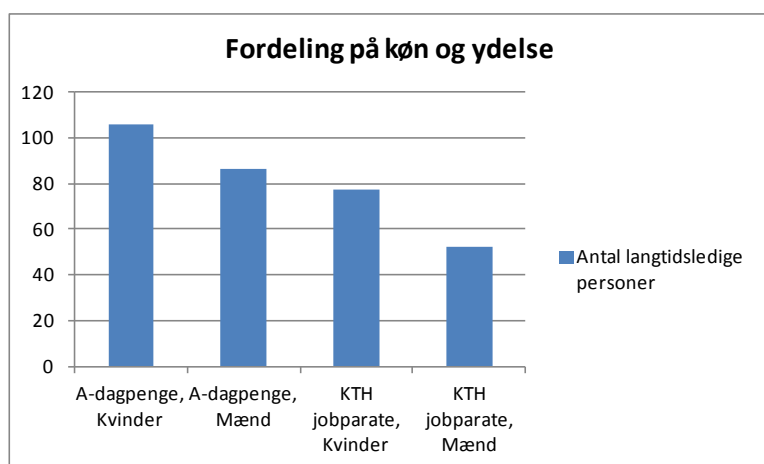
² "Viden og inspiration om langtidsledighed", Mploy og Arbejdsmarkedsstyrelsen, december 2012. og "Klyngeanalyse af langvarige kontanthjælpsmodtagere" STAR 2017

Alder og køn



Figur 3: Aldersfordeling blandt samtlige langtidsledige, juni 2018. jobindsats.dk

I hele landet er 50 pct. af de langtidsledige over 40 år, i Ishøj er dette tal 53 pct. Langtidsledigheden i aldersintervallet 30-39 år er relativ høj i Ishøj sammenlignet med resten af landet. Vi har altså en forholdsvis stor gruppe yngre borgere, der har været ledige i længere tid, og som er sværere at få tæt på arbejdsmarkedet.

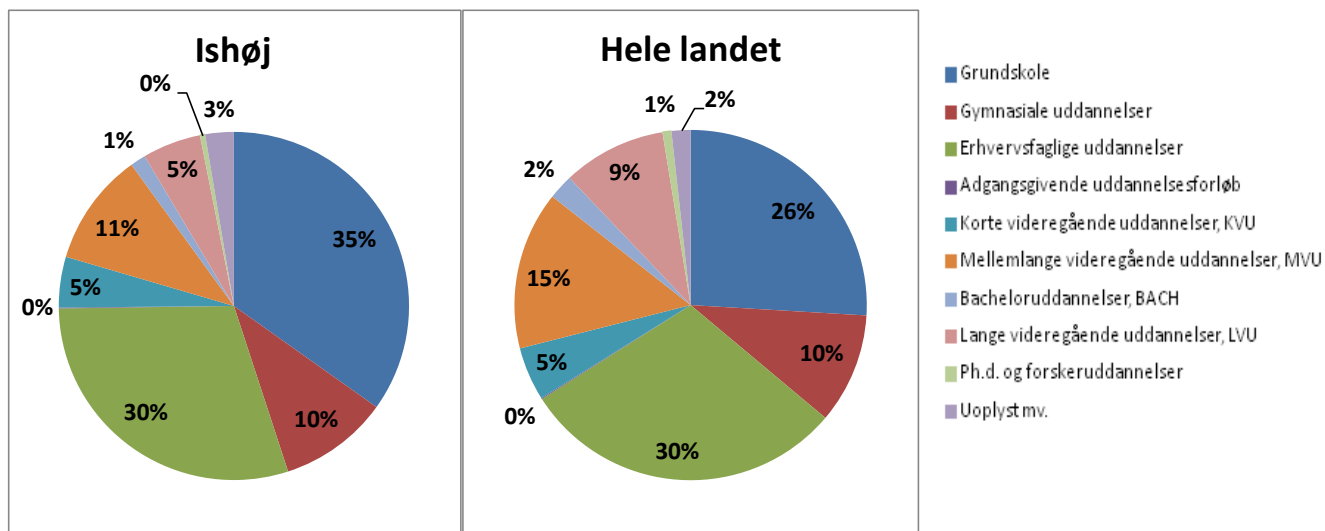


Figur 4: Fordelingen på køn og ydelse blandt langtidsledige. jobindsats.dk

Der er 321 langtidsledige (juni 2018) i Ishøj Kommune. Figur 4 viser, at flertallet (57 pct.) er kvinder. Der ses en tendens til, at mænd har kortere og oftere ledighedsforløb, mens kvinder i højere grad bliver langtidsledige.

Uddannelsesniveau i befolkningen

Ifølge Beskæftigelsesministeriet har personer med lavt uddannelsesniveau knap tre gange større risiko for langtidsledighed.³ Dette skyldes, at de ufaglærte jobs og servicefag ofte rammes hårdere af dårlige konjunkturer og ustabile arbejdsforhold.



Figur 5: Befolkningens højeste fuldførte uddannelse (15-69 år) statistikbanken

Figur 5 viser befolkningens højeste fuldførte uddannelse (15-69 år) i henholdsvis Ishøj og hele landet. Ishøj har en lavere andel af borger med mellemlange og lange videreuddannelser i forhold til resten af landet.

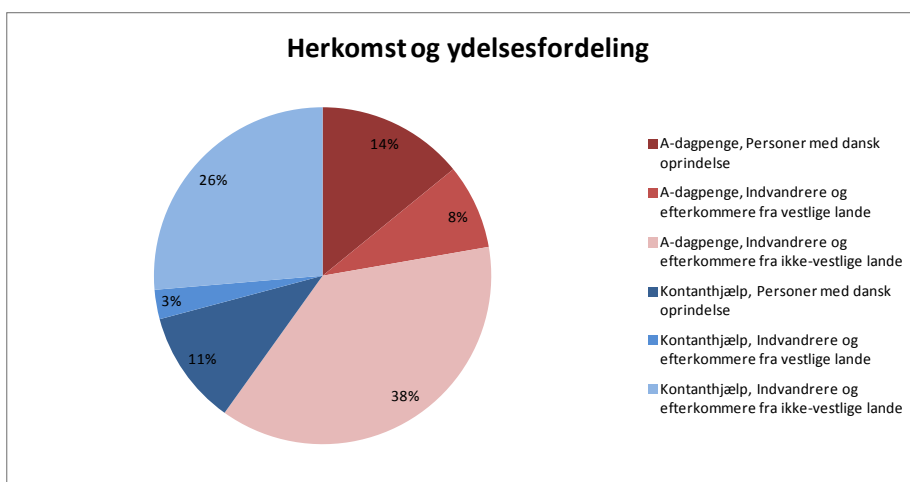
I Ishøj er der 35 pct., der har grundskolen som højeste uddannelsesniveau, mens det på landsplan er 26 pct. Ishøj har en udfordring med borgere, der ikke har taget en kompetencegivende uddannelse, og derfor er i større risiko for ledighed.

Ishøj har ikke en markant større andel af unge i alderen 16-29 år i forhold til resten af landet, Ishøjs høje andel af borgere med kun en grunduddannelse kan derfor ikke forklares ud fra aldersfordelingen i hele befolkningen.

Etnisk baggrund

³ "Analyser af langtidsledighed", Beskæftigelsesministeriet, maj 2010

Indvandrere og efterkommere fra ikke-vestlige lande er overrepræsenteret blandt de langtidsledige og udgør samlet set 64 procent af de langtidsledige. Der er samlet set en højere andel af a-dagpengemodtagere end jobparate kontanthjælpsmodtagere blandt de langtidsledige, jf. figur 6.



Figur 6: Fordelingen af langtidsledige ud fra herkomst og ydelse. jobindsats.dk

Karakteristik af de aktivitetsparate kontanthjælpsmodtagere.

Nærværende notat omhandler de jobparate kontanthjælpsmodtagere og a-dagpengemodtagere der er langtidsledige.

Aktivitetsparate kontanthjælpsmodtagere er borgere, der er vurderet langt fra arbejdsmarkedet og har flere udfordringer udover ledighed.

Der er en risiko for, at de langvarige jobparate kontanthjælpsmodtagere og a-dagpengemodtagere kan overgå til at blive aktivitetsparate kontanthjælpsmodtagere, det er derfor relevant at se på karakteristikken for denne målgruppe.

Aktivitetsparate kontanthjælpsmodtagere er kendetegnet ved⁴:

- En højere andel enlige forsørgere
- Flere med anden etnisk baggrund end dansk
- Et væsentligt lavere uddannelsesniveau
- En markant højere andel, som har været anbragt som barn
- En markant højere andel med anbragte børn og forebyggende foranstaltninger på deres børn
- Hyppigere kontakt til sundhedssystemet
- En højere andel med en kriminel historik
- En svagere tilknytning til arbejdsmarkedet