



For perioden december 2021 til februar 2022



Ishøj Kommune –  
Nøgletal til Social- og Sundhedsudvalget

## Indhold

Sammenfatning .....	2
Nøgletal på det voksenspecialiserede socialområde.....	3
Oversigt over antal borgere i Pitstop.....	4
Genoptræning .....	7
Utsigtede hændelser.....	7

## Sammenfatning

*Nøgletallene* fra december til februar 2022 viser følgende:

- Stigende antal borgere på § 109 (Krisecenter) og § 110 (Forsorgshjem) i 2021, som formodes at være en konsekvens af covid-19. Dette betyder at det afsatte budget til krisecenter og forsorgshjem ikke er tilstrækkelige til at dække udgifterne i 2022.
- Der er en venteliste på ca. 20 borgere til plejecentre i kommunen. Der er 5 udenbysborgere. Ventelisten til Ældreboliger er på 18 Ishøj borgere samt 12 udenbysborgere.
- Genoptræningsoversigten viser, at der er en stigning i antallet de visiterede timer i 2021 er 8 % højere i forhold til 2020 og 3,5 % i forhold til 2019.
- Der har været et markant fald i utsigtede hændelser i Hjemmeplejen i perioden fra 2020 til 2021.

## Nøgletal på det voksenspecialiserede socialområde

Formålet med nøgletal på det voksenspecialiserede område er at give et indblik i antallet af borgere, der modtager forskellige tilbud på det voksenspecialiserede socialområde.

Antal unikke borgere / Ydelse	§ 103 – Beskyttet Beskæftigelse	§ 104 Aktivitets- og samværstilbud	§ 107 Midlertidig botilbud	§ 108 Længerevarende botilbud	§ 109 kvindekrisecenter / § 110 Forsorgshjem	Botilbudslignende tilbud efter alm. § 105	Intern hjemmevejledning	Stofmisbrug inkl. Pitstop
Januar 21	29	71	40	36	22	25	135	59
Februar	28	71	40	35	26	25	137	62
Marts	27	72	39	37	25	24	137	61
April	29	72	38	37	27	24	137	61
Maj	30	73	39	37	26	24	138	61
Juni	30	72	38	38	27	25	141	60
Juli	29	72	37	38	26	25	141	60
August	30	74	39	39	27	25	140	61
September	30	74	40	39	27	25	133	56
Oktober	30	74	39	38	34	25	131	54
November	29	73	40	38	34	25	123	57
December	28	73	40	38	36	25	125	58
Januar 22	28	73	39	39	28	26	124	59
Februar	28	73	38	39	29	26	123	60
<b>Forbrug 2021 (mio. kr.)</b>	4,276	23,371	28,381	34,712	8,669	19,543	10,124	4,588
<b>Budget 2022</b>	4,311	25,192	29,103	36,572	4,109	21,606	8,474	5,742

Data er opgjort i IT værktøjet Calibra som primær kilde. Udgangspunkt i aktive sager.

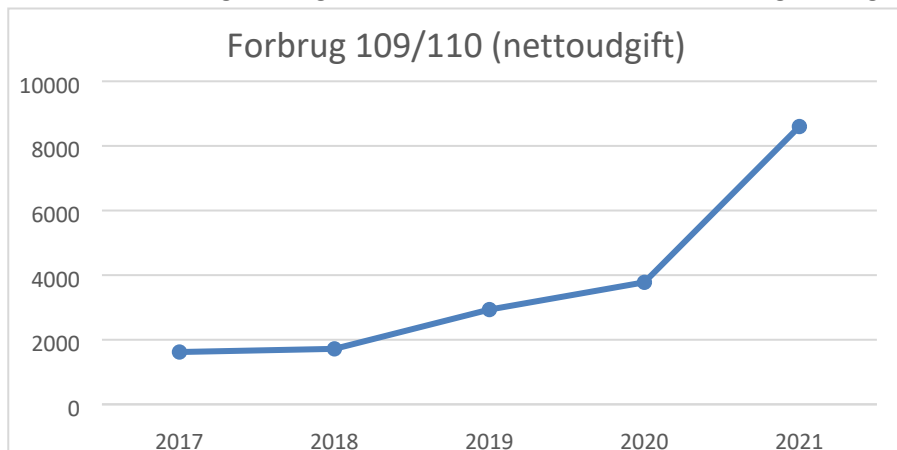
Ultimo februar 2022 er der 1 borger på særlige pladser på psykiatrisk afdeling. Der er desuden ca. 10 borgere, der modtager støtte efter Serviceloven § 82b af det interne hjemmevejledningsteam.

### Budget til specialiserede socialområde er under pres

Der er stigende udgifter til det voksenspecialiserede socialområde, hvilket medfører et øget pres på budget 2022 og frem. I 2021 har der i særlig grad været et pres på krisecenter § 109 og forsorgshjem § 110, hvor der blev udgiftsbogført for 8,6 mio. kr. mod 3,8 mio. kr. året før. Dette betyder, at det forventes at udgifterne til krisecenter og forsorgshjem kan overstige det afsatte budget på 4,1 mio. i 2022.

Den næste graf viser, at der i 2021 har været en væsentlig merudgift til kvindekrisecenter § 109 og forsorgshjem i forhold til de seneste par år.

Graf over udviklingen i udgifter i 1.000 kr. til kvindekrisecenter og forsorgshjem 2017 – 2021.



### Tendenser med botilbud

På Handicap og Psykiatri området er der en tendens til, at der kommer flere borgere, som har brug for en varig indsats som f.eks. botilbud eller botilbudslignende tilbud efter SEL §§§ 107,108 og 105. Disse sager er ofte svære at forudsige, da der kan være tale om borgere, der har boet hos forældre, eller borgere som har fået en hjerneblødning og efter endt rehabiliteringsforløb skal tilbydes en foranstaltning.

Derudover opleves "gengangere" af borgere, som efter endt forløb, nu igen har brug for massiv støtte. Det vil sige borgere, som hidtil har klaret sig godt, kan igen blive så dårlige, at de har brug for et varigt tilbud.

Tendensen er, at der er et stigende antal borgere, som har brug for massiv støtte, hvilket er generelt for de kommuner, vi sammenligner os med. Myndigheden oplever at flere borgere pga. af nedlukningen af har fået tilbagegang i deres progression. Budgettet følges tæt i 2022.

### Oversigt over antal borgere i Pitstop

Nedenstående oversigt viser antallet af Ishøj borgere, der modtager behandlingstilbud på Pitstop.

	Ishøj	Vallensbæk	Andre kommuner	Eksterne Tilbud Ishøj	Anonym rådgivning Pitstop
Marts 21	32	9	2	29	15
April	31	6	2	30	15
Maj	31	9	1	30	16
Juni	30	6	1	30	17
Juli	30	5	1	30	17
August	32	5	1	30	15
September	26	6	3	30	15
Oktober	23	6	3	31	17
November	26	4	5	34	21
December	26	5	3	32	22
Januar	26	-	2	33	22
Februar 22	25	-	1	35	23

Antallet af Ishøj borgere på Pitstop er i gennemsnit det seneste år ca. 28 Ishøj borgere og der har været 7 borgere gennemsnitlig fra andre kommuner primært Vallensbæk. Det forventes at budgettet på misbrugsområdet holdes indenfor den afsatte budgetramme for 2022.

De nye afklaringsboliger er oprettet og oversigten viser antallet af borgere de seneste 4 måneder.

#### Oversigt over antal borgere i §110 2022

	Ishøj borgere	Andre kommuner	Borgere i alt
December 2020	3	4	7
Januar	3	6	9
Februar	4	6	10
Marts	4	5	9

#### Pleje- og ældreboliger

Formålet med nøgletal på antal pladser, ventelister er at give et indblik i udviklingen af antal borgere på venteliste, samt en overblik over antallet af udenbys borgere.

## Antal pladser/ventelister i kommunale institutioner 2021

Antal unikke borgere / Ydelse	Antal borgere i plejebolig/beskyttede boliger (Ishøj borgere)	Antal borgere i plejehjem/beskyttet boliger Kærbo (Ishøj borgere)	Antal borgere i plejehjem/beskyttet boliger Torsbo (Ishøj borgere)	Ishøj borgere i plejeboliger i andre kommuner	Antal udenbysborgere i plejebolig/beskyttede boliger (i Ishøj)	Venteliste til plejehjem (Ishøj borgere)	Venteliste til plejehjem (udenbysborgere)
<b>Marts 2021</b>	90	65	25	9	11	19	0
<b>April</b>	91	64	27	10	10	20	0
<b>Maj</b>	88	61	27	7	11	13	0
<b>Juni</b>	92	63	29	7	11	13	0
<b>Juli</b>	93	65	28	7	11	12	0
<b>August</b>	90	64	26	8	9	12	0
<b>September</b>	99	72	27	8	10	19	1
<b>Oktober</b>	98	72	26	8	10	19	1
<b>November</b>	97	70	27	8	9	20	2
<b>December</b>	98	70	28	8	9	20	5
<b>Januar 2022</b>	101	73	28	8	9	20	5
<b>Februar</b>	102*	72	27	8	9	20	5

\*(Pr. 1. februar blev tre ældreboliger omlagt til plejeboliger. I marts overgår en ældrebolig desuden til plejebolig)

Ventelisten til plejecentre er stabilt på 20 borgere fra Ishøj Kommune. Der er pt. 5 fra andre kommuner.

Der er pt. kun 9 udenbysborgere på plejecentrene i Ishøj. Det betyder, at ledige boliger primært går til at få nedbragt ventelisten for Ishøj Borgere. Ventelisten til Ældreboliger er på 18 Ishøj borgere samt 12 udenbysborgere. Endvidere står 5 Ishøj borgere på ventelisten til ældreboliger i andre kommuner.

Venteliste til Ældreboliger	28. februar 2022
Ishøj borgere, der er aktiv på venteliste til ældrebolig i Ishøj	18
Udenbysborgere, der er aktiv på venteliste til Ældrebolig i Ishøj	12
Ishøj borgere, der søger ældrebolig i andre kommuner	5

## Genoptræning

Nedenstående tabel viser antallet af genoptræningsplaner i perioden 2017 – 2021.

Antal genoptræningsforløb	Sundhedslov § 140	Service lov § 86	I alt
2017	739	91	830
2018	799	127	926
2019	815	146	961
2020	733	155	888
2021	776	154	930

Oversigten viser, at antallet af genoptræningsplaner er faldet siden 2019, men nedenstående tabel viser, at det samlede antal leveret timer genoptræning er steget i samme periode med 3,5 %.

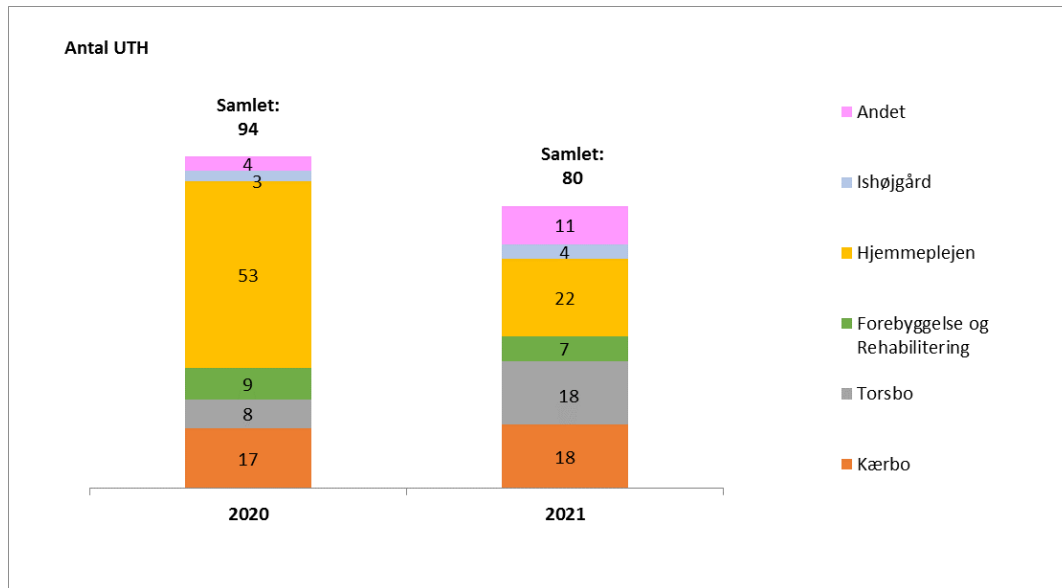
Antal genoptræningsforløb	Antal leveret timer
2019	8.238
2020	7.878
2021	8.529

## Utilsigtede hændelser

Ved utilsigtede hændelser (UTH) forstås en hændelse, der forekommer i forbindelse med sundhedsfaglig virksomhed. Utilsigtede hændelser omfatter således på forhånd kendte og ukendte hændelser og fejl, som ikke skyldes borgerens sygdom, og som enten forvolder borgeren skade i større eller mindre omfang eller kunne have været skadevoldende, også forstået som en "nærved-hændelse". Hændelserne kan indberettes af både sundhedsprofessionelle/øvrige medarbejdere, borgeren eller pårørende.

Der er fokus på at arbejde læringsorienteret med utilsigtede hændelser. Det betyder, at et stort antal rapporterede utilsigtede hændelser på et driftssted, kan tolkes som en enhed, der arbejder aktivt med patientsikkerheden og har en åben kultur, hvor læring og kvalitetsudvikling er i fokus.

**Figur 1.** Antal UTH fordelt på steder, 2020-21.



Kilde. DPSD-udtræk.

Overstående er en samlet opgørelse over antal utilsigtede hændelser i henholdsvis af 2020 og 2021. Figuren viser, at der har været et markant fald i utilsigtede hændelser i Hjemmeplejen i perioden 2020-21.

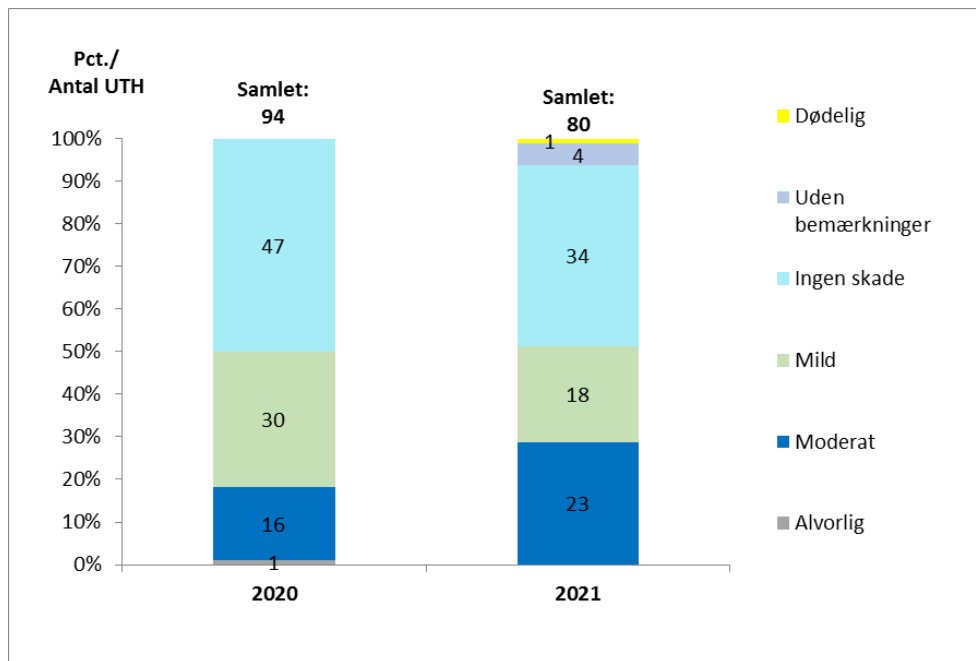
#### De utilsigtede hændelser opgøres i nedenstående alvorlighedsgrader

Alvorlighed	Skade
Ingen skade	står for episoder som er ved at ske, men hvor fejlen opdages inden
Mild	defineres som lettere forbigående skade, som ikke kræver øget behandling eller øget plejeindsats
Moderat	forbigående skade, som kræver indlæggelse eller behandling hos praktiserende læge eller øget plejeindsats eller for indlagte patienter øget behandling
Alvorlig	permanent skade, som kræver indlæggelse eller behandling hos praktiserende læge eller øget behandling eller andre skader, som kræver akut livreddende behandling
Død	dødeligt

Nedenstående figur viser, at langt de fleste utilsigtede hændelser i Ishøj Kommune er uden skade eller milde. I 2021 var der ikke registreret utilsigtede hændelser af alvorlig karakter, men en hændelse med dødelig udgang på Kærbo, men som beskrevet i nøgletalskataloget for maj 2021, så skulle tilfældet have været registreret i hospitalsregi, se forklaring længere nede. Der har samlet set været indberettet 23 utilsigtede hændelser af moderate karakterer i 2021, hvilket er en stigning fra 16 i 2020.



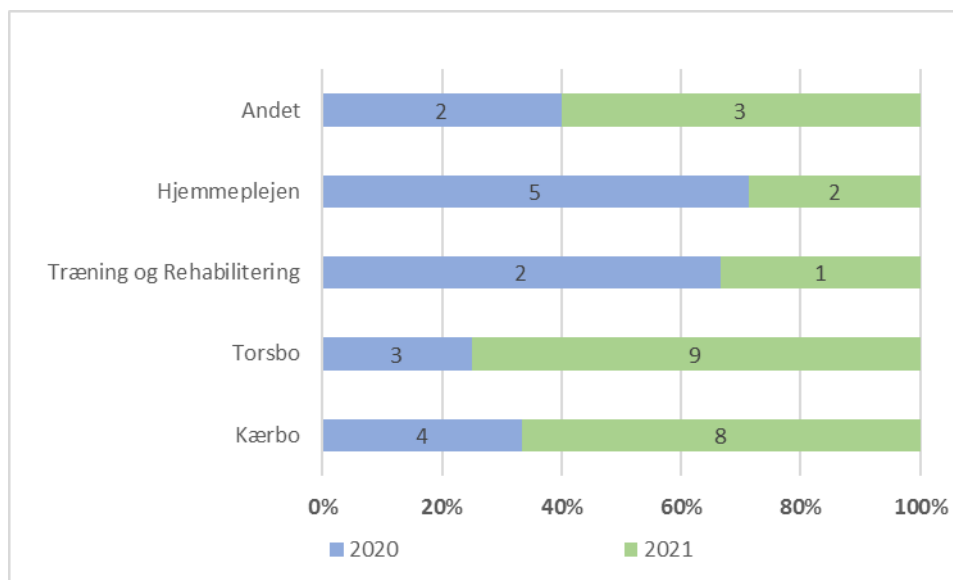
**Figur 2.** Antal UTH fordelt efter alvorlighedsgrad, 2020-21.



Kilde. DPSD-udtræk.

I figur 3. fremstår antallet af utilsigtede hændelser af moderat karakter fra 2020-2021 fordelt på steder.

**Figur 3.** Antallet af moderate UTH, 2020-21

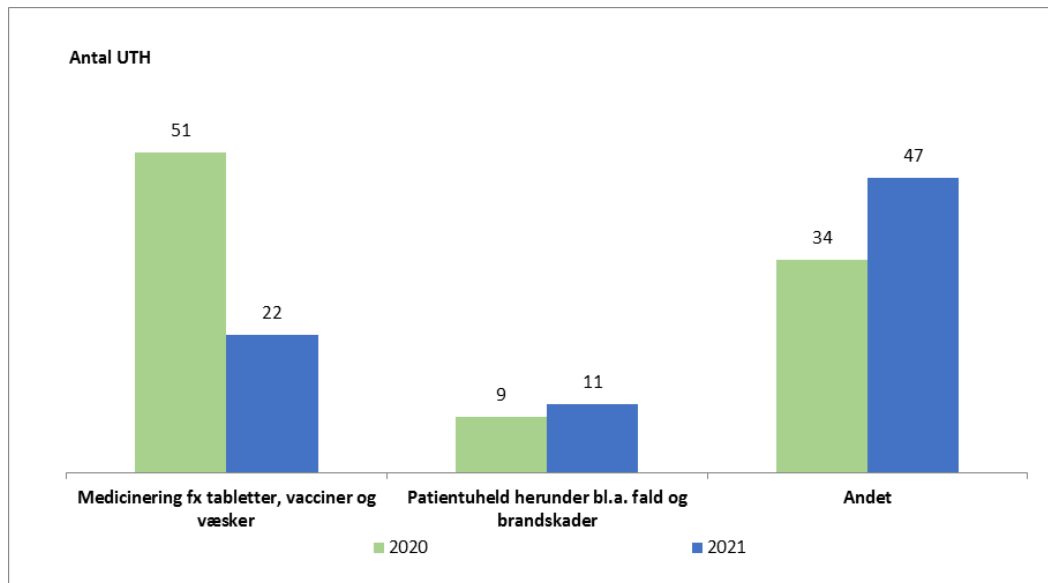


Kilde. DPSD-udtræk.

Nedenstående figur viser en oversigt over hvilke kategorier, som de utilsigtede hændelser er registreret under. I 2020-21 er der sket en halvering i kategorien "Medicinering fx tabletter, vaccine og væsker". Kategorien "Andet", som er en samlebetegnelse for en række forskellige kategorier, fylder mest i 2021, og er steget siden

2020. Under figur 4 fremstår der en oversigt over, hvad kategorien "Andet" dækker over.

**Figur 4.** Antal UTH fordelt efter kategori, 2020-21



Kilde. DPSD-udtræk.

#### Oversigt over hvad kategorien *Andet* dækker over, 2020-21

	2020	2021
<b>Andet</b>	<b>34</b>	<b>47</b>
Anden utilsigtet hændelse	9	13
Infektioner	2	14
Overlevering af information, ansvar, dokumentation	5	5
Behandling og Pleje	7	11
Prøver, undersøgelser og prøvesvar	0	1
Selvskade og selvmord	0	0
Medicinsk udstyr, hjælpemidler, Røntgen mv.	2	1
IT, telefoni, infrastruktur, bygninger mv.	0	1
Henvisninger, ind/udskrivelse og medicinlister	9	1

Kilde. DPSD-udtræk.

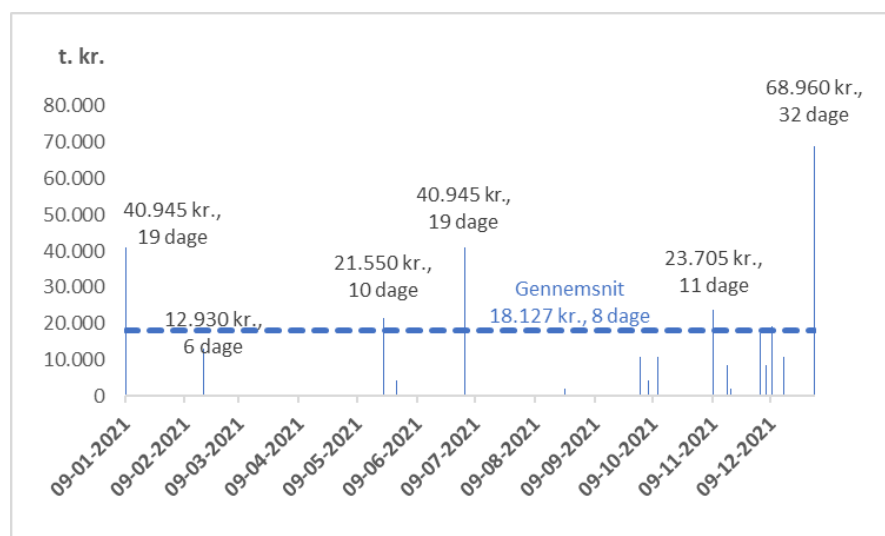
#### Færdigbehandlede patienter

Det er muligt at trække enkelte data fra eSundhed og figur 5. og 6. viser således overblik over den kommunale medfinansiering (KMF) for henholdsvis færdigbehandlede patienter på det somatiske område, herunder borgere på hospice. Samlet set har der været henholdsvis 17 og 13 færdigbehandlede patienter, herunder borgere på hospice i 2021 og i 2020.

Som det fremstår i figur 5. – 6., kostede den gennemsnitlige færdigbehandlede/ hospiceindlæggelse 18.127 kr. i 2021 (for de gennemsnitlige 8 dage) mod 55.302 kr. i 2020 (for de gennemsnitlige 26 dage)<sup>1</sup>. Samlet set betalte Ishøj Kommune 308.165 kr. i kommunal medfinansiering for færdigbehandlede samt hospice forløber i 2021, mod 718.926 kr. i 2020.

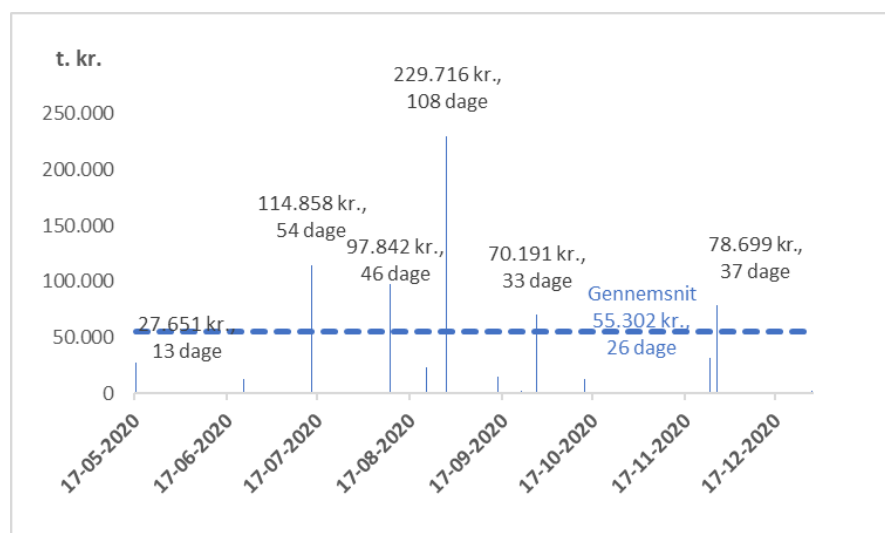
I psykiatrien var der to borger som havde færdigbehandlede indlæggelse i 2021 (et forløb kostede 336.180 kr. for 156 dage og det andet – 21.550 kr. for 10 dage). I 2020 var der to forløb. Et på 19 dage (40.413 kr.) og på 18 dage (38.286 kr.).

**Figur 5.** KMF til færdigbehandlede somatiske patienter, 2021



Kilde. eSundhed (individdata)

**Figur 6.** KMF til færdigbehandlede somatiske patienter, 2020



Kilde. eSundhed (individdata).

<sup>1</sup> I 2020 var der tre lange indlæggelser på: 108 dage (229.716 kr.), 54 dage (114.858 kr.) og 46 dage (97.842 kr.), hvilket vises i figur 6.

## **Genoptræning på sygehusene**

Ifølge data fra eSundhed modtog 56 Ishøj borgere genoptræning på sygehusene, med et gennemsnitlig forløb på 7 dage pr. borger. Den gennemsnitlige pris i kommunal medfinansiering for Ishøj Kommune var 931 kr. pr. dag. I alt betalte Ishøj Kommune 364.840 kr. for genoptræning på sygehusene i 2021. Til sammenligning modtog 71 Ishøj borgere i 2020 til genoptræning på sygehusene men til en lavere gennemsnitlig pris (dvs. formentlig mindre komplicerede forløb), da den samlede udgift for Ishøj Kommune i kommunal medfinansiering for genoptræning på sygehus 361.441 kr. i 2020.