

Klimaplan 2050



Ishøj Kommune

En klimarobust fremtid

Klimaplan 2050 er Ishøj Kommunes svar på en af nutidens største udfordringer; klimaforandringer. Vores mål er at lægge en langsigtet klimaplan, der understøtter en klimarobust byudvikling med fokus på indsatser som CO₂-reduktion, fossilfri fjernvarme og klimatilpasning.

Disse indsatser skal gøre Ishøj til en endnu grønnere og mere attraktiv kommune til gavn for både borgere og virksomheder. Det er blevet tydeligt at klima- og energipolitik også handler om velfærd og forsynings-sikkerhed. Derfor vil vi fortsat arbejde for at finde stærke, lokale løsninger på klimaudfordringerne, som samtidig styrker udviklingen af fremtidens Ishøj.

Merværdi i fokus

Vores fokus har været på at udvælge klimaindsatser, som vil skabe merværdi for lokalsamfundet. Med en langsigtet og helhedsorienteret planlægning vil vi sørge for, at initiativerne skaber flere muligheder i Ishøj bl.a. ved at

- skabe nye grønne jobs og forbedre økonomien for borgere og virksomheder i hele Ishøj

- skabe tryghed og åbne for nye fællesskaber
- facilitere fysisk aktivitet og forbedre adgangen til naturen
- blive en integreret del af børn og unges skoler og uddannelser

Stærke fællesskaber

Klima og bæredygtighed skal i stigende grad tænkes ind i kommunens organisation, i kompetenceudviklingen, i samarbejdet på tværs af enheder og i vores politiske beslutninger. Kommunens arbejde med at skabe en klimarobust fremtid går længere end kommunens egen organisation. Ishøj Kommune har en stor rolle i at fremme den grønne omstilling overalt i Ishøj. Gennem samarbejde og samskabelse med lokale aktører vil vi i stigende grad også tage rollen som partner og facilitator på klimaområdet. Vi vil også understøtte udviklingen af lokale, grønne fællesskaber, så klima forankres i vores lokalsamfund – der hvor det giver mening. Det gør vi, fordi der er brug for, at vi alle – borgere, erhvervsdrivende, foreninger og offentlige institutioner – er sammen om klimaindsatser, der skal fastholde vores velfærd og livskvalitet.

Som udgangspunkt for klimaplanen har vi haft politiske drøftelser, hvor vi har fastsat mål og delmål. Vi har også talt med virksomheder, bolig- og fritidsforeninger om, hvordan vi i fællesskab gør Ishøj til en grøn, klimarobust kommune i løbet af kort tid. Den dialog vil vi fortsætte med at have, for lokale input er uundværlige, hvis vi skal løfte ansvaret for klimaet.

Fra plan til virkelighed

Som borgmester i Ishøj er jeg stolt over at kunne præsentere vores 1. generation klimaplan med ambitiøse målsætninger. Målsætninger, som vil sikre os et CO₂-neutralt og klimarobust Ishøj inden udgangen af 2050. Det er et stærkt udgangspunkt, at vi nu har en samlet plan for de klimaindsatser og -tiltag der skal til for at Ishøj opnår 66 % CO₂-reduktion allerede i 2030 . Nu skal planen omsættes til reelt arbejde, og der har vi brug for alle der bor, arbejder eller har virksomhed i Ishøj.

God læselyst!
Merete Amdisen, Borgmester
i Ishøj Kommune



Vision

Ishøj Klimaplan 2050 skal vise vejen mod et fossilfrit og klimarobust Ishøj. Vi har nemlig sat os to ambitiøse målsætninger som vi hermed forpligter os på at realisere:

- I 2050 er Ishøj klimaneutral
- I 2030 er klimatilpasning integreret i kommunens byplanlægning og i alle byggeprojekter

Planen viser, hvordan et bæredygtigt Ishøj kan føre til bedre økonomi, styrket trivsel og øget sundhed for alle. Vores fokus er nemlig også på alt det ekstra, som den grønne omstilling vil give i form af en mere attraktiv og fremtidssikret kommune med klimatilpassede og forsynings sikre lokalsamfund med mindre trafikstøj og -forurening.

Vores vision og klimaplan er ambitiøs, og det forudsætter et stærkt samarbejde mellem borgere, virksomheder og institutioner. "Klimatilpasning" og "forbrug og adfærd" gennemsyrrer hele planen. Vi vil involvere alle i realiseringen af et klimarobust Ishøj, da det er i boligområderne, virksomhederne, foreningerne og skolerne, at klimaplanen skal gro og blive til virkelighed.

Reelle forandringer kræver ambitiøse og realistiske målsætninger. I Ishøj har vi fokus på 6 sektorer for at opnå klimaneutralitet i 2050:



Mobilitet



Energi



Landbrug



Kemiske processer



Affaldsdeponi



Spildevand

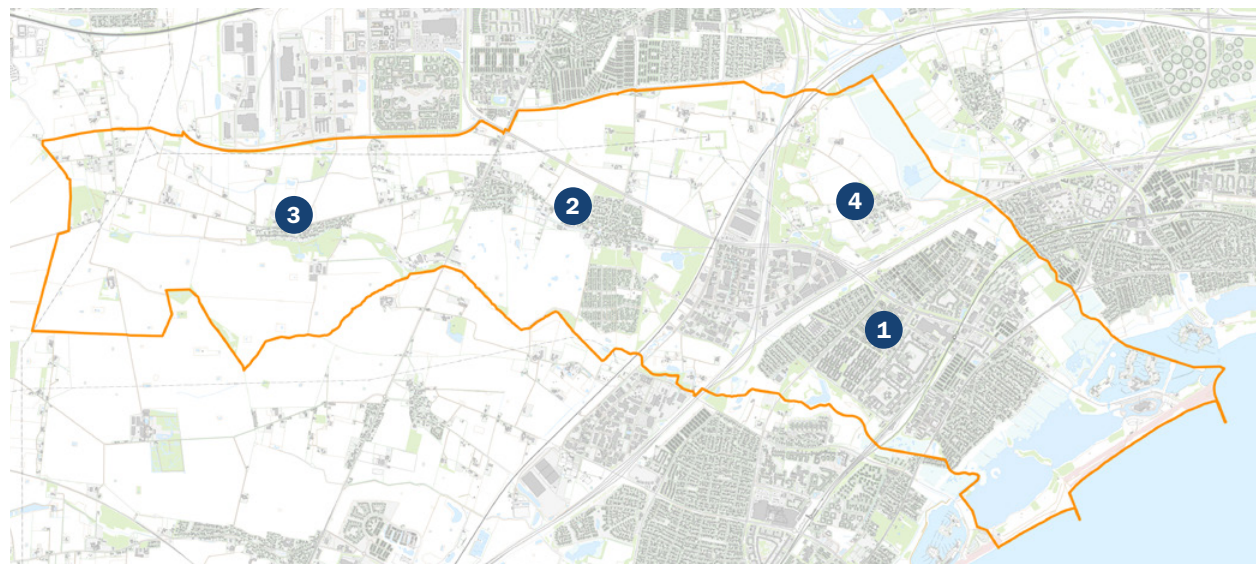


Tæt på vores kommune

Ishøj Kommune ligger i den sydøstlige del af Region Hovedstaden ud til Køge Bugt. Ishøj er en del af den københavnske vestegn og grænser op til Vallensbæk mod nordøst, Høje Taastrup mod nordvest samt Greve og Hundige mod sydvest

Ishøj består af fire byområder: Ishøj By, som er hovedbyen, samt landsbyerne Ishøj Landsby, Torslunde og Tranegilde.

Størrelsesmæssigt er Ishøj en af de mindre i landet med sine 23.225 indbyggere og 26,15 km². Heraf udgør landzone 2/3 og byzone 1/3. Arealet er fordelt mellem landbrug (42,8 %), bebyggelse og infrastruktur (39,1 %), samt åben natur, hvoraf våd natur udgør 9,5 % og tør natur 0,8 %. Der er stor kontrast mellem den østlige del af kommunen, som består af byzone, og den vestlige del, som primært består af landområder og landsbyer.



- 1: Ishøj By
- 2: Ishøj Landsby
- 3: Torslunde
- 4: Tranegilde

26,15
km²

23.225
indbyggere

10,3 %
åben natur

Sådan arbejder Ishøj Kommune med klima

I Ishøj er Planstrategien retningsgivende for kommunens fremtidige arbejde på det tekniske område. Klimaplanen er underlagt Planstrategien og sidestillet med Kommuneplanen, som fastlægger rammerne for den fysiske planlægning, og sidestillet med Risikostyringsplanen, der er styrende for klimatilpasning i Ishøj.

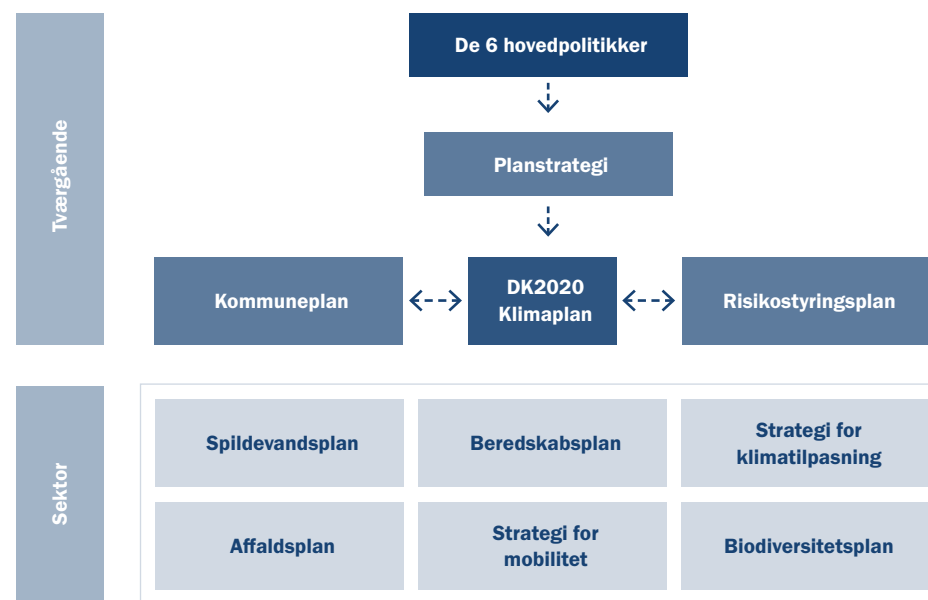
Byrådet har vedtaget seks hovedpolitikker, som lægger de overordnede retningslinjer for, hvordan kommunen arbejder med: **medborgerskab, erhverv og beskæftigelse, kultur, børn og unge, velfærd og miljø**. Ishøj seks hovedpolitikker har været centrale i identificering af klimaplanens merværdier og synergieffekter.

Klimaplanen betyder, at nye perspektiver kommer ind i fremtidens sektorplaner. F.eks. har klimaplanen en målsætning om, at Ishøj skal udvikle en grøn mobilitetsstrategi. Sektorplaner og strategier skal fremover understøtte klimaplanens mål. Det gælder f.eks. en spildevandsplan (rev. i 2023), en ressource- (affalds)plan, en biodiversitetsstrategi (2023) og en beredskabsplan.

Klimaplanen betyder, at CO₂-reduktion og klimatilpasning er perspektiver, som skal gennemsyre alle sektorpolitikker og handleplaner i Ishøj Kommune. Realiseringen af klimaplanen sker på tværs af alle sektorer, og den involverer alle medarbejdere og alle kommunale ydelser.

Den politiske forankring af Klimaplanen ligger i Klima- og Miljøudvalget. Ishøj kommunes direktion er Styregruppe for klimaplanens realisering frem mod år 2050.

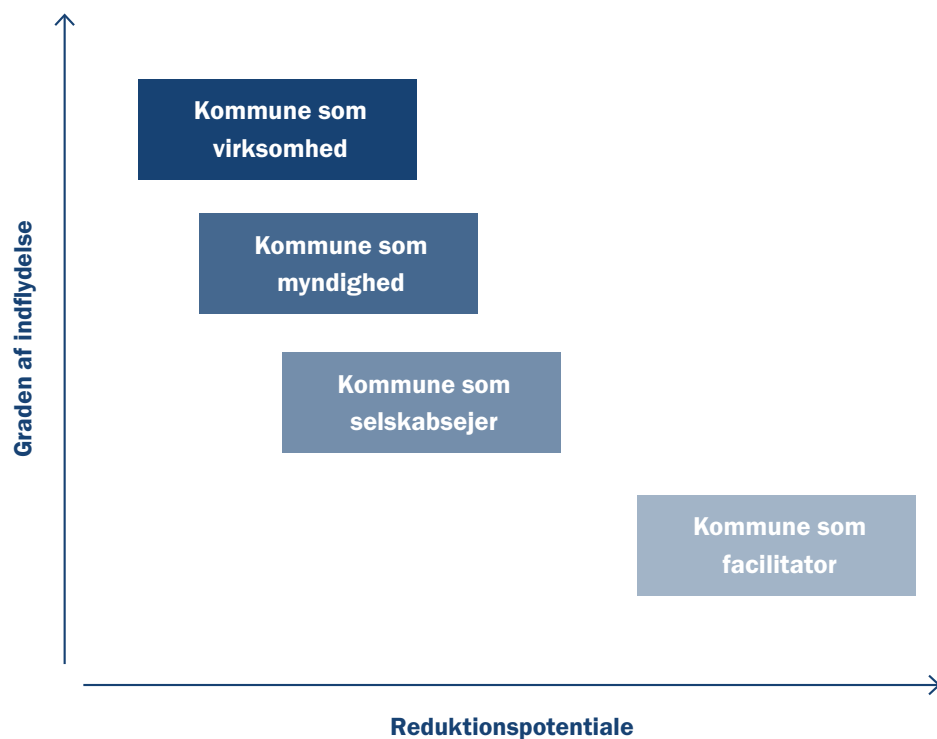
Politikker, planer og strategier



Ishøj Kommunes rolle

Som kommune har Ishøj en stor indflydelse på at sikre, at vi sammen når i mål med klimaplanen. I nogle tilfælde har vi direkte mulighed for at skabe handling; i andre sammenhænge må vi handle i fællesskab med andre.

Overordnet set har vi, som kommune, 4 roller i arbejdet med klimaplanen:



Kommunen som virksomhed

Som virksomhed står Ishøj Kommune for 4 % af den samlede udledning. For at nedbringe vores udledning vil vi sætte fokus på vores kommunale indkøb, energi-effektivisere de kommunale bygninger og overgå til flere eldrevne køretøjer.

I Ishøj Kommune ser vi cirkulær økonomi, minimering af ressourcspild samt grøn indkøbspolitik og byggeteknik som centrale værktøjer i arbejdet for at blive klimaneutral. Derfor vil vi stille klare bæredygtighedskrav – vedrørende emissioner og tilpasning – til vores målsætninger. Sammen med leverandører og entreprenører vil vi vise vejen til bæredygtige løsninger, fossilfri mobilitet og grønne indkøb.

Kommunen som myndighed

Som myndighed kan vi skabe gode, grønne rammer for både borgere og virksomheder i Ishøj Kommune. Det gælder det offentlige transportsystem, vores vejnet og i kommunens egenskab af lokalplanmyndighed og lodsejer.

Derfor arbejder vi bl.a. for at skabe gode forhold for grøn mobilitet. Vi vil fortsat optimere på den kollektive transport og skabe stationsnærhed. Når letbanen åbner, vil vi skabe bedre forhold for mikromobilitet omkring vores 2 stationer. I 2023 arbejder Ishøj Kommune bl.a. for at udvikle en bedre lade-infrastruktur til elbiler i samarbejde med boligselskaber og boligområder, uddannelsesinstitutioner og virksomheder. Vi vil også undersøge potentialet for at uddele licenser til delebiler med fast stamplads i Ishøj.

Som myndighed vil vi understøtte, og kræve, at bygningsmassen udvikler sig i en bæredygtig retning. Det kan f.eks. være i lokalplaner, byudvikling eller salg af kommunale arealer til industri, landbrug, boliger eller lignende.

Kommunen som ejer og medejer af selskaber

Medejer

- VEKS
- I/S Vestforbrænding
- Strandparken I/S

Ejer

- Ishøj Varmeværk
- Ishøj Forsyning

Ishøj Kommune ejer eller er medejer af en række energi- og ressourcervirksomheder: Det betyder, at Ishøj Kommune har mulighed for at dreje udviklingen i en mere grøn retning inden for varme, el, affaldshåndtering, vandforsyning, spildevandshåndtering og kystsikring. Dette sker bl.a. via ejerstrategier for selskaberne og politisk koordinering blandt bestyrelsesmedlemmer.

Kommunen som facilitator

Som facilitator kan vi påvirke beslutninger gennem dialog, når vi som kommune sætter fokus på den grønne omstilling og samskabelse.

Et eksempel er det nye erhvervsråd, som Ishøj er ved at etablere i 2023. Hovedformålet med erhvervsrådet er at skabe partnerskaber og etablere klimanetværk mellem virksomhederne. Dette vil ske i samarbejde med Erhvervshus Hovedstaden. I vores dialog med borgerne kan vi skabe adfærds- og forbrugsændringer gennem information og workshops om en mere bæredygtig hverdag.

Et andet eksempel er motorvejene, som Ishøj Kommune ikke har nogen beføjelser over, selvom de udgør den største del af Ishøjs CO₂-emissioner. Det gør det vanskeligt for Ishøj at reducere vores CO₂-udledning, da størstedelen af trafikken på motorvejen er transittransport. I stedet vil vi forsøge at facilitere ændringer ved bl.a. at gå sammen med vores nabokommuner og kontakte centrale vejmyndigheder. Vi vil f.eks. foreslå hastighedsbegrænsninger på motorvejene, fra 110 km/t til 100 km/t, hvilket vil give store CO₂-besparelser og samtidig mindske luftforurening og støj langs motorvejene.



Vigtige partnerskaber

For at komme i mål med vores klimaplan, har vi brug for stærke partnerskaber, hvor vi i fællesskab skaber de bedste løsninger. Det betyder, at vi på tværs af kommunen og de forskellige sektorer arbejder sammen om at sikre den grønne omstilling. Men det kræver først og fremmest opbakning fra borgere og virksomheder i Ishøj.

// Vi arbejder for at gøre grøn omstilling til en naturlig del af fællesskabet i Ishøj Kommune, så vi samles om at skabe en god udvikling.

Grøn omstilling tæt på borgerne

For Ishøj Kommune er det helt afgørende at involvere borgerne i arbejdet med at få klimaplanen ud at leve. Det vil vi gøre gennem Grønt Råd, men vi har også fokus på at involvere foreninger, boligselskaber, skoler og daginstitutioner i et nyt Ishøj Klimaforum.

Grønt samarbejde med virksomhederne

Virksomheder i kommunen har en tilsvarende vigtig rolle i at sikre, at vi når i mål med klimaplanen. Derfor vil vi styrke kommunens samarbejde med virksomhederne, der hvor det giver mening, at vi understøtter virksomhedernes grønne omstilling.

Lokal forankring gennem Grønt Råd

Grønt Råd er vores lokale borgerforum for arbejdet med klima og miljø. Det består af ca. 20 repræsentanter fra lokale foreninger, organisationer og boligselskaber samt kommunens Klima- og Miljøudvalg. Formålet med rådet er at sikre, at hele kommunen arbejder sammen mod at skabe et lokalt bæredygtigt, klimarobust samfund og en natur med stor biodiversitet.

Kernen i klimaplanen

Grønt Råd har været med til at udvikle klimaplanen og dets målsætninger helt fra starten. Deres opgave har været at udpege virkemidler til Ishøjs klimaplan og kvalificere vores indsatser, så vi sikrer et bæredygtigt samfund, hvor vi kan videreudvikle vores velfærd og livskvalitet.

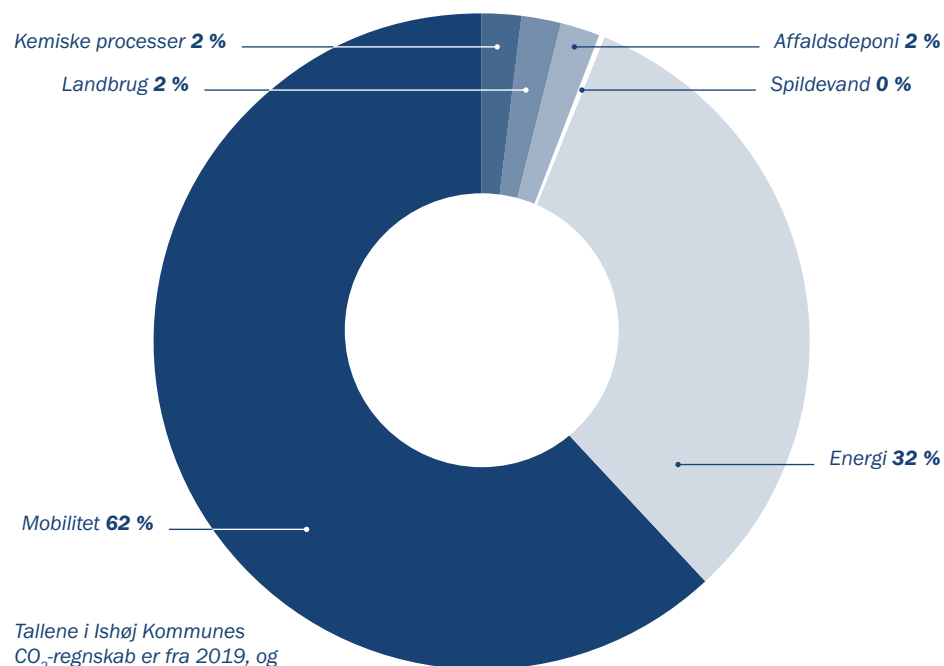


Bliv klogere
på Grønt Råd

Nøgletal for CO₂-udledning i Ishøj Kommune

Ishøj Kommune har beregnet de samlede CO₂-udledninger i kommunen til 130.000 ton i 2019.

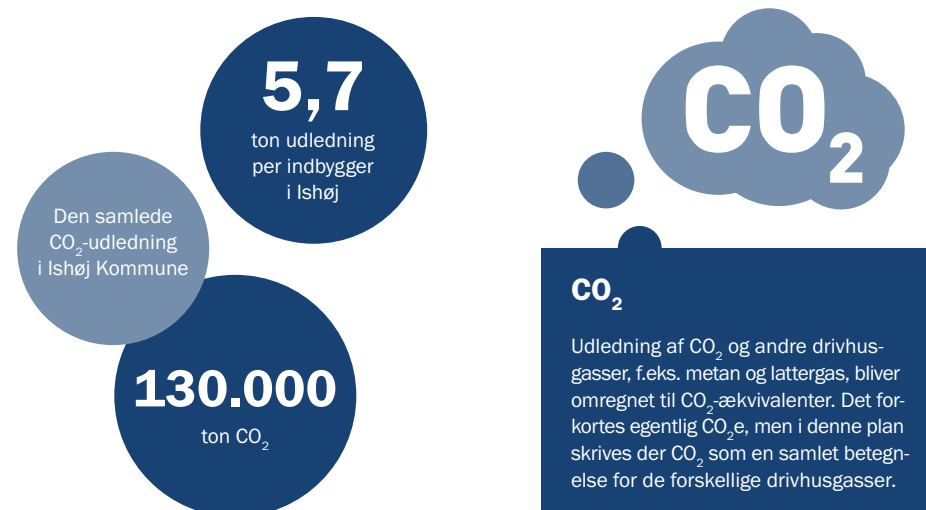
De 130.000 ton fordeler sig på tværs af 6 sektorer:



Tallene i Ishøj Kommunes CO₂-regnskab er fra 2019, og der medregnes ikke udenrigsfly.

De markant største sektorer er altså transport og energi, som står for henholdsvis 62 % og 32 % af vores CO₂-udledninger. De resterende 6 % fordeler sig nogenlunde jævnt mellem kemiske processer, landbrug og affaldsdeponi, mens der kun er en lille udledning fra spildevand.

Ishøj Kommune prioriterer at arbejde med de to mest belastende sektorer, energi og transport, da de står for 94 % af den samlede CO₂-udledning i kommunen. På sigt skal der dog også arbejdes med de andre sektorer for at opnå en nul-udledning i 2050.

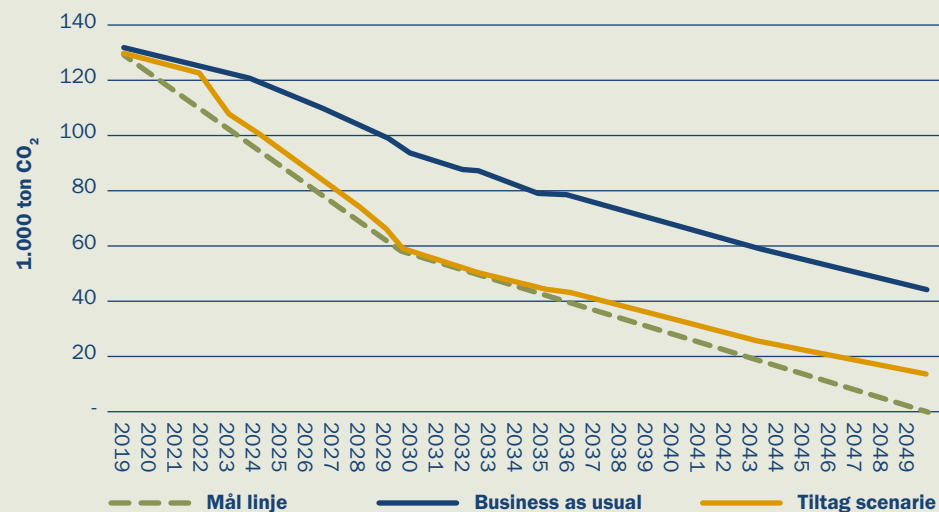


Reduktionsudvikling i Ishøj Kommune

For at blive CO₂-neutral i 2050 har Ishøj Kommune fået udarbejdet en kortlægning af, hvor langt vi er fra dette mål. Kortlægningen fokuserer på 2 scenarier, hvor CO₂-udviklingen fremskrives mod 2050:

- Hvis vi fortsætter som nu og blot gennemfører nationalt og kommunalt bestemte tiltag indtil 2021 (også kendt som et business as usual-scenarie, BAU).
- Hvis vi gennemfører de tiltag, som er udarbejdet i samarbejde med Klima- og Miljøudvalget og Grønt Råd.

Denne fremskrivning viser, at vi ikke vil nå i mål med BAU-scenariet. Ved BAU kan vi regne med en reduceret udledning på 45 % frem mod 2050. I Tiltagsscenariet når vi en reduktion på 66 % i 2030 og 92 % i 2050. Ishøj forventer i den nærmeste fremtid at finde yderligere virkemidler og tiltag så vi når helt i mål i 2050.



De to største reduktionstiltag i Tiltagsscenariet

1. Energisektoren

Allerede i 2030 forventer Ishøj at have reduceret udledningen fra energisektoren med 100 %. Faldet skyldes primært, at elproduktionen på nationalt niveau omstilles til vedvarende energi. Derudover har Ishøj Kommunen et mål om at udfase alle olie- og gasfyr og gøre hele varmforsyningen fossilfri i 2030.

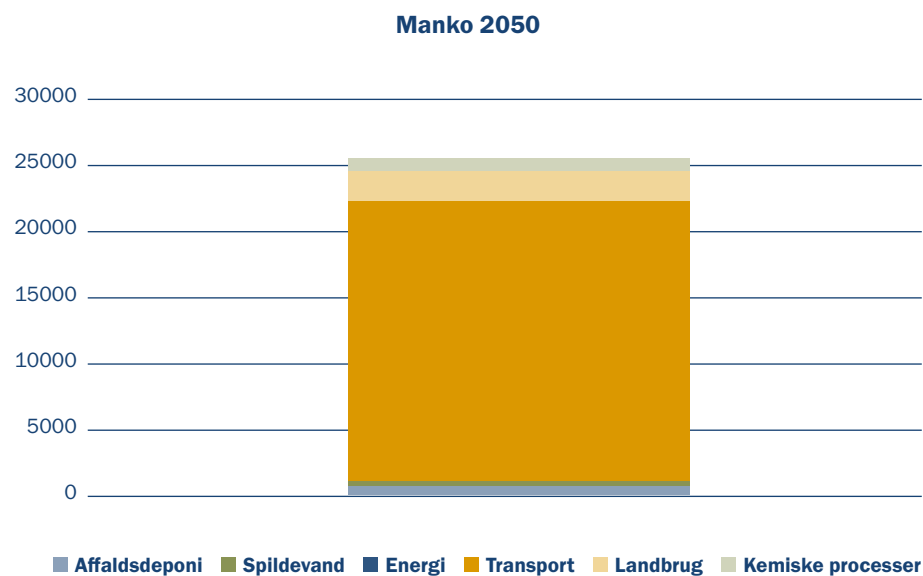
2. Transportsektoren

Kombinationen af de nationale og kommunale tiltag vil medføre et fald på 35 % i CO₂-emissioner frem mod 2030 i transportsektoren. Det er især den nationale målsætning om, at flere personbiler skal være drevet af el, som vil mindske udledningen. Ishøj har en plan for at få flere til at lade bilen stå og i stedet tage toget, letbanen eller cyklen, f.eks. når børn afleveres (i dagspasning) eller når man pendler til arbejde udenfor kommunen.

Det Ishøj mangler i 2050 (manko)

Manko betyder "det vi mangler". I denne sammenhæng er mankoen forskellen mellem Ishøjs reduceringsmål for 2050 og Ishøjs forventede klimaregnskab i 2050. Det vil sige, hvad der forventes at være tilbage af CO₂-udledninger i 2050, når alle tiltag i klimaplanen er gennemført.

I Ishøj Kommune vil der i 2050 være en årlig rest-udledning på ca. 12.800 ton CO₂. Tiltagene i klimaplanen giver en samlet reduktion på ca. 92% af CO₂-udledningen målt fra 1990. I 2050 vil Ishøj derfor have en manko på ca. 8 % i forhold til at blive CO₂-neutral.



De 12.800 tons fordeler sig på:

- Transport: 8.646 ton
- Landbrug: 2.197 ton
- Kemiske processer: 927 ton
- Affaldsdeponi: 735 ton
- Spildevand: 273 ton

Det er primært i transportsektoren, hvor det er en udfordring at nå CO₂-neutralitet i 2050. Udledning skyldes særligt tung transport, personbiler og non-road maskiner, der endnu ikke er omstillet til fossilfri brændsler.

For at Ishøj kan blive klimaneutral i 2050, skal der findes yderligere indsatser og tiltag. Blandt de mulige indsatser, der kan reducere mankoen, er f.eks. CO₂-lagring, geotermiske anlæg og eldreven godstransport. Det er indsatser, der endnu mangler teknologisk udvikling eller er for dyre.

Det er på nuværende tidspunkt ikke muligt at Ishøj bliver CO₂-neutral i 2050. Derfor er det en del af Ishøj Kommunes plan at evaluere og revidere klimaplanen hvert 4. år, så nye tiltag, indsatser og mål kan blive identificeret, og Ishøj kan nå helt i mål i 2050.

Forbrugsrelaterede CO₂-udledninger

Beregninger viser, at borgere i Ishøj i gennemsnit udleder 5,7 ton CO₂/år (2019). Dette tal dækker over direkte og indirekte udledninger fra energiforbrug og affaldsindsamling i Ishøj.

Imidlertid er CO₂-fodaftrykket fra borgere meget større, hvis CO₂-emissioner fra personligt forbrug medregnes. Det drejer sig bl.a. om udledninger fra fødevarer,

boligindretning, tøj og fra udenrigs flyrejser. Når forbrugsrelaterede emissioner fra varer produceret i udlandet tælles med, betyder det ifølge Concito, at CO₂-udledningen pr. person er mindst dobbelt så stor.

Derfor er det vigtigt, at Ishøj også finder lokale virkemidler målrettet forbrugsrelaterede CO₂-emissioner. I Ishøj tager vi udgangspunkt i foreninger, fritidsklubber

og boligselskaber. Det er meget vigtigt, at ændringer giver mening lokalt. På den måde sikres, at klimahandlinger bidrager til trivsel og livskvalitet. Det bliver organiseret i "Ishøj klimaforum", som er et lokalt beslutnings- og handlingsforum bestående af de lokale aktører.



Tæt på de 6 sektorer

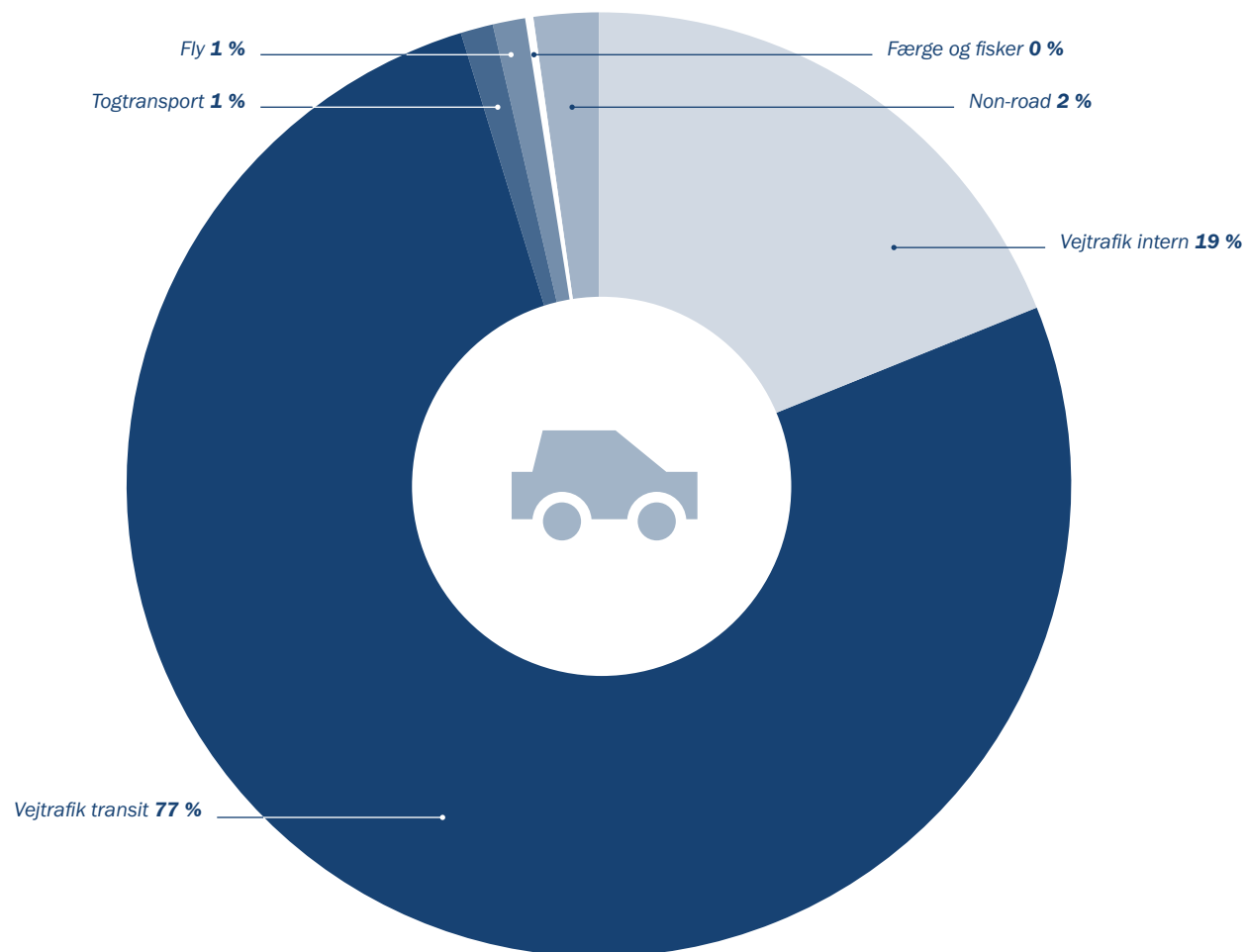
Udledningen for Ishøj Kommune fordeler sig på 6 sektorer:



Mobilitet

Med 62 %, svarende til 79.452 ton CO₂, er mobilitetssektoren den markant største post i Ishøj Kommunes CO₂-regnskab for 2019.

95 %, svarende til 75.968 ton CO₂, kommer fra vejtrafik, som kan deles op i intern trafik (19 %) og fra gennemkørende trafik. Den resterende udledning fordeler sig nogenlunde ligeligt mellem togtransport, fly og non-road. Der er ingen udledning for færge og fiskeri.



Mobilitet i Ishøj Kommune

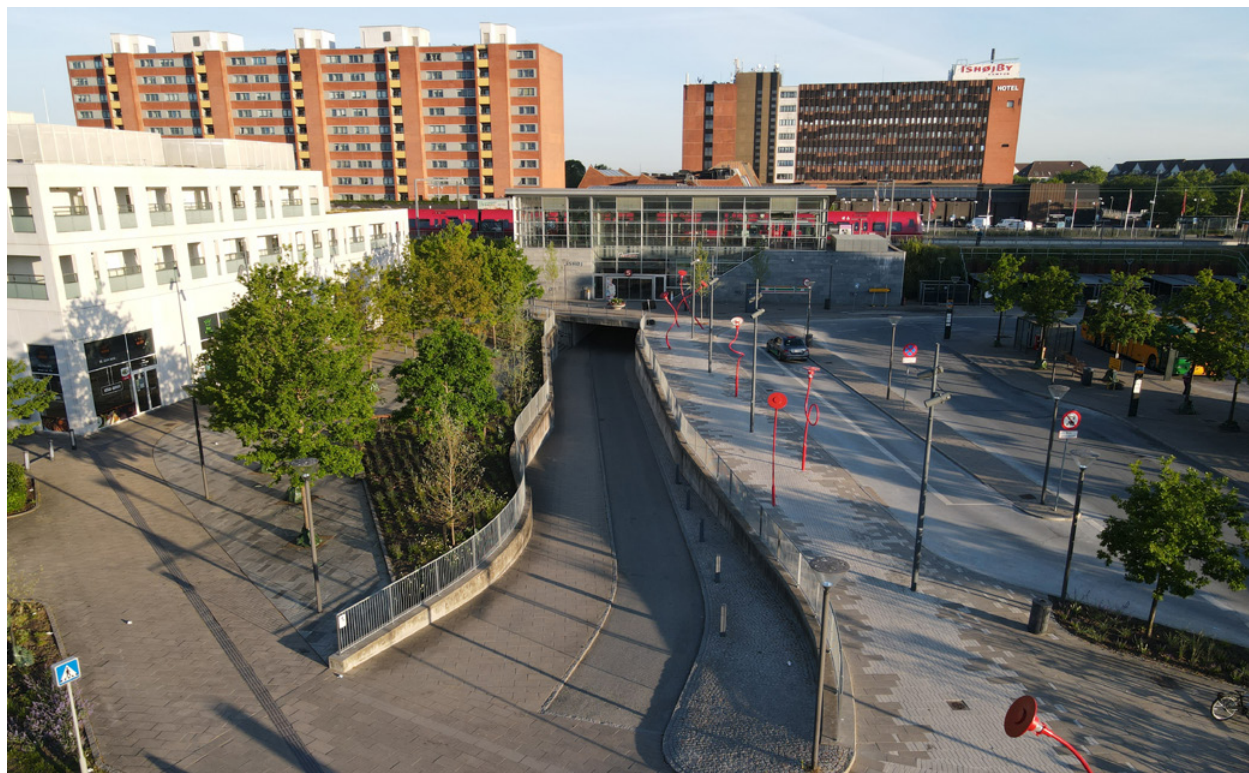
Ishøj Kommune er en del af et sammenhængende trafikalt netværk. Vi har motorveje og kollektiv trafik tæt på, som sikrer en god forbindelse til resten af landet. I Ishøj by er stisystemet separat fra vejnettet, hvilket gør det sikkert for bløde trafikanter at bevæge sig sikkert gennem byen langt væk fra biltrafikken.

Fordelen ved stisystemet kommer især til udtryk i den nationale cyklistundersøgelse, hvor vi år efter år placerer os helt i toppen. Derfor arbejder Ishøj Kommune for at udvide stisystemet med flere fortove og cykelstier langs hovedvejene, så der også på disse strækninger er gode muligheder for de bløde trafikanter.

Vores bymidte omkredser S-togstationen, som ligger indenfor 1 kilometers afstand for 75 % af kommunens borgere. I 2026 åbner letbanen mellem Ishøj og Lyngby. Den vil have to stop i Ishøj Kommune og dermed øge vores forbindelse til det øvrige hovedstadsområde. I 2025 skal antallet af ladestandere til elbiler øges, og derfor har vi igangsat arbejdet for at udvide offentlig tilgængelige ladestandere på kommunale arealer. Det er f.eks. ved skoler og idrætsforeninger.

Ser vi nærmere på kommunens trafikale vejanlæg, så består det af hhv. statslige motorveje, kommunale veje og stier samt private veje og stier. Både Motorring 4 og E20, snor sig igennem Ishøj Kommune.

Den store transittransport skyldes især motorvejene, og derfor vil vi arbejde tæt sammen med de omkringliggende kommuner for at skabe nye transportvaner.



Målsætninger for mobilitet

Et grønnere Ishøj kræver, at vi ser nærmere på transportsektoren, så vi får omstillet fossil transport til grøn mobilitet. Det betyder, at der skal være et samlet mobilitetssystem der understøtter den enkelte borgers transportbehov. Grønne mobilitetsformer skal være et nemt og naturligt alternativ til fossil transport.



Vi vil

- Gøre den kommunale bilflåde fossilfri i 2030
- Understøtte brugen af Letbanen
- Arbejde for at 50 % af alle ture under 3 km fra stationen skal være med bus, på cykel eller gående
- Understøtte delebilsordninger med fast stamplads i den tætte by
- Påbegynde en mobilitetsstrategi inden udgangen af 2024.



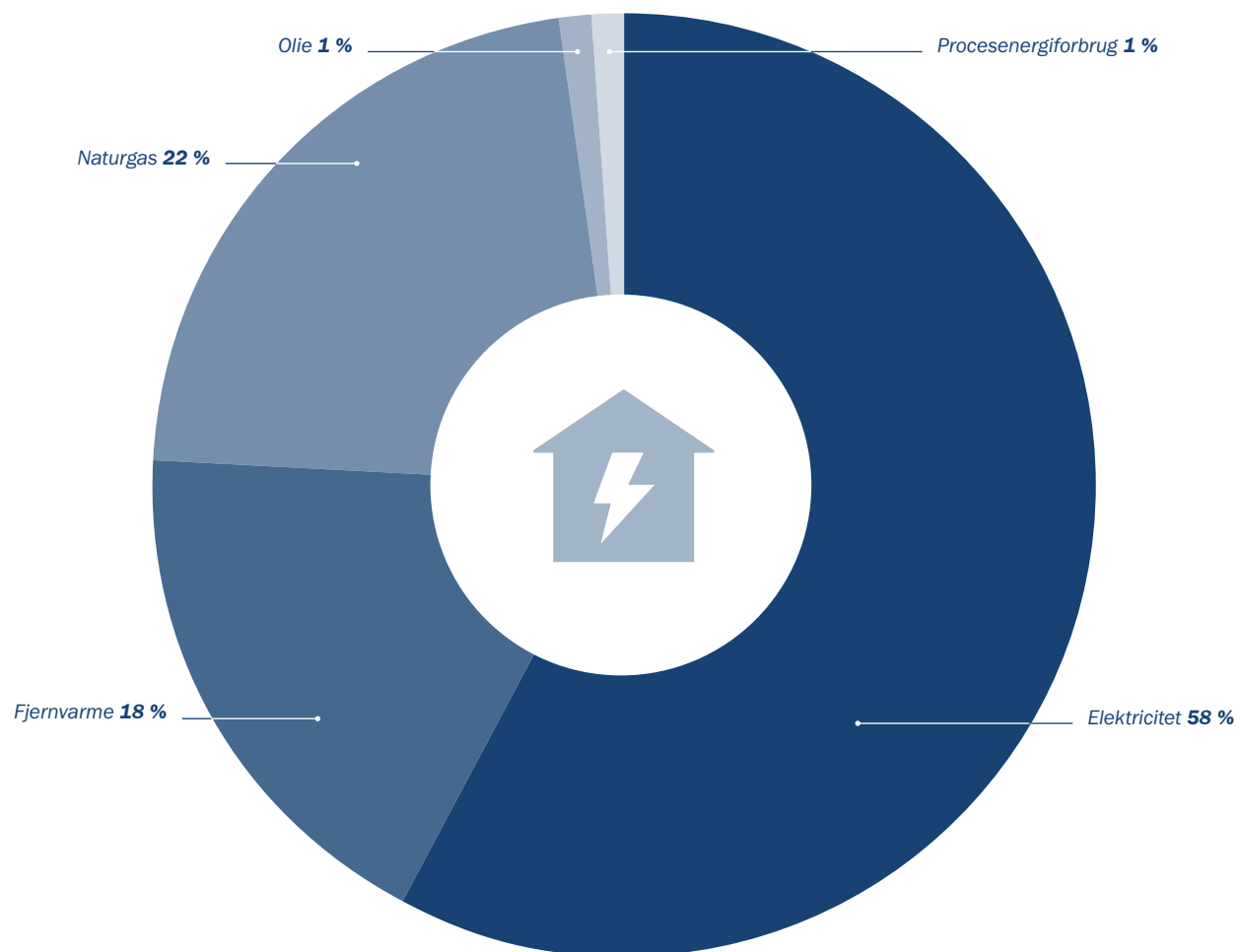
De fem vigtigste tiltag for mobilitet

Hvad	Hvornår	Hvorfor
Kommunal eldreven bilflåde	2023-2030	Ishøj Kommune er i proces for at få omstillet sin nuværende bilflåde, da det er med til at mindske luftforurening og støj.
Mobilitetsstrategi	Politisk bestilling inden udgangen af 2024	Formålet med mobilitetsstrategien er at skabe et samlet transportnetværk, som også tilgodeser den enkeltes behov. Netværket skal gå på tværs af kollektive, offentlige og private transportformer. Strategien skal have fokus på sundhed, mindre støj og en bedre byudvikling.
Cykelkampagner rettet mod institutioner og skoler	2024-2030	Vi skal have flere op på cyklen og sat fokus på vores eksisterende stisystem. Derfor starter vi med institutioner og skoler, så vi får sat fokus på sundhed og trafik-sikkerhed tidligt.
Faste stampladser til delebiler	2024-2026	Ishøj Kommune vil gerne understøtte, at der kommer flere delebiler i de tætte boligområder, så vi får mindre trængsel og støj på vejene. Det skal også give færre p-pladser i byrummet, så der i stedet er mere plads til en anden byudvikling.
Fossilfri busdrift	2023-2030	Flere fossilfrie busser giver mindre luftforurening og mindre støj. På den måde kan det også forbedre køreoplevelsen for den enkelte passager.

Energi

Energisektoren omfatter elektricitet, fjernvarme, naturgas og olie. Med 42.009 ton CO₂ udgør energi altså 32 % af den samlede CO₂-udledning i Ishøj Kommune i 2019.

Den største post er elektricitet med 58 % af udledningen, herefter naturgas med 22 % og fjernvarme med 18 %. De sidste 2 % fordeler sig ligeligt mellem olie og procesenergi i industrien.

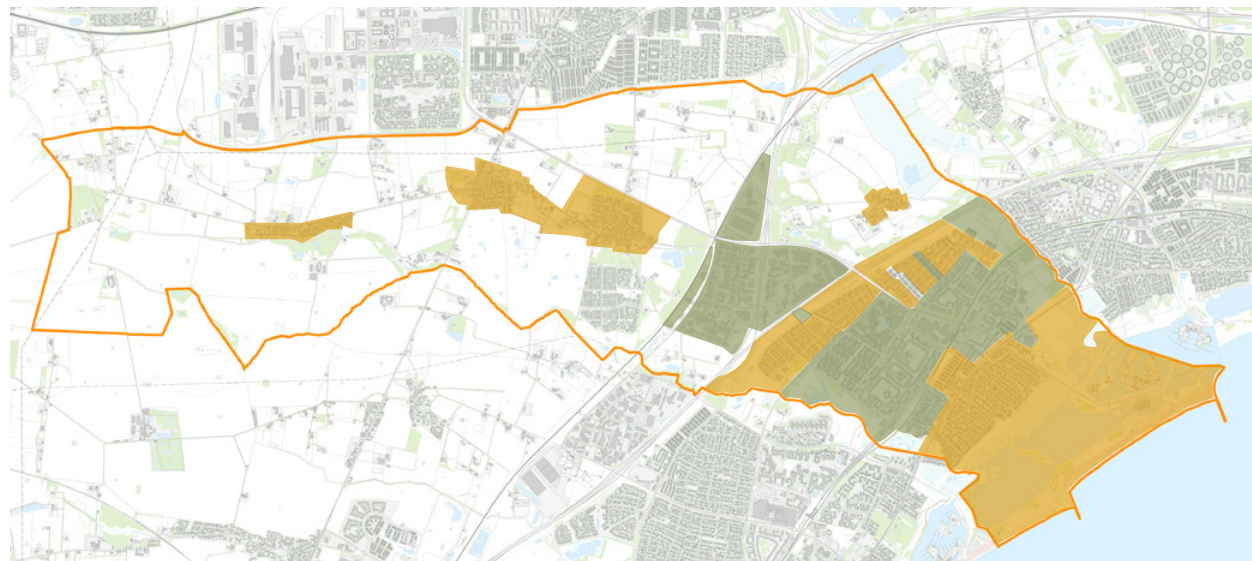


Energi i Ishøj Kommune

Varme

Ishøj Kommune forsynes hovedsageligt af fjernvarme og naturgas og der er således mulighed for kollektiv varmeforsyning i alle by- og industriområder. Fjernvarmen leveres fra værker i og udenfor kommunen, som hovedsageligt afbrænder biomasse og affald, og derfor er CO₂-aftrykket forholdsvis lavt.

- Gasområderne ligger i landsbyerne, området lige syd for motorvejen samt området tættest på kysten
- I tyndt befolkede landområder er oliefyr og varmepumper de mest udbredte opvarmningsformer
- I kolonihaverne er opvarmningen primært baseret på el, herunder varmepumper, ofte suppleret af brændeovne
- Fjernvarme er muligt nord og syd for motorvejen.



virksomheder selv deres elselskab til selve leverancen af strøm. Ishøj Kommune har altså ikke direkte indflydelse på elforsyningen og dens CO₂-udledning.

● Fjernvarme
● Naturgas

EI

I Danmark ejer Energinet transmissionsnettet, og i Hovedstadsområdet ejer Radius distributionsnettet. Det betyder, at de står for drift og vedligeholdelse af elnettet i Ishøj Kommune, og herefter vælger borgere og

Indenfor kommunegrænsen er der ingen større produktionsanlæg for vedvarende energi, såsom solcelle- eller vindmølleparker. Der skal fremover opstilles mere vedvarende energi i kommunen, især solceller på tagene af de store bygninger i kommunen og industrien.

Målsætninger for energi

De seneste år har været præget af kriser. Pandemi, krig og klimaforandringer har tydeliggjort vigtigheden af klimarobusthed og stabil energiforsyning fra vedvarende energikilder. Derfor vil vi samarbejde med forsyningselskaberne, Grønt Råd og virksomheder i kommunen om at udfase brugen af fossil energi i boliger, i virksomheder og i vores varmesystem inden 2030.



Vi vil

- Udfase alle olie- og gasfyr som opvarmingskilder inden 2030
- Etablere solcelleanlæg på kommunale bygninger og på virksomheder
- Sikre at fjernvarmeproduktionen er fossilfri i 2030
- Reducere energiforbruget med 10 % og 15 % i kommunale bygninger i 2030
- Firedoble lokal el-produktion fra solceller og vindmøller inden 2030.



De fem vigtigste tiltag for energi

Hvad	Hvornår	Hvorfor
Udrulning af fjernvarme	2023-2030	En udbygning af fjernvarmenettet vil give en øget forsyningssikkerhed for borgere og virksomheder. Med fjernvarme kan vi også udnytte overskudsvarme og solvarme i langt højere grad.
Udfasning af olie og naturgas udenfor kommende fjernvarme-område	2023-2030	Udenfor fjernvarmenettet sætter vi fokus på konvertering til varmepumper i stedet, da det også vil give en øget forsyningssikkerhed.
Fremme energibesparelser i industri og erhverv	2023-2030	Energibesparelser i industrien og erhvervslivet tæller både mere miljøvenlig belysning, solcelle-opsætning, brug af overskudsvarme samt andre tekniske forbedringer.
Energirenovering af kommunale bygninger	2023-2030	Ved at energirenovere kommunens bygninger får vi både højere energibesparelser og et bedre indeklima.
Ålegræs i Køge Bugt	2023-2030	Ålegræs optager CO ₂ og kan bidrage til CO ₂ -neutralitet. Det vil også forbedre biodiversiteten og bidrage til kystsikringen. Som et ekstra plus kan ålegræs bruges til at lave byggematerialer.

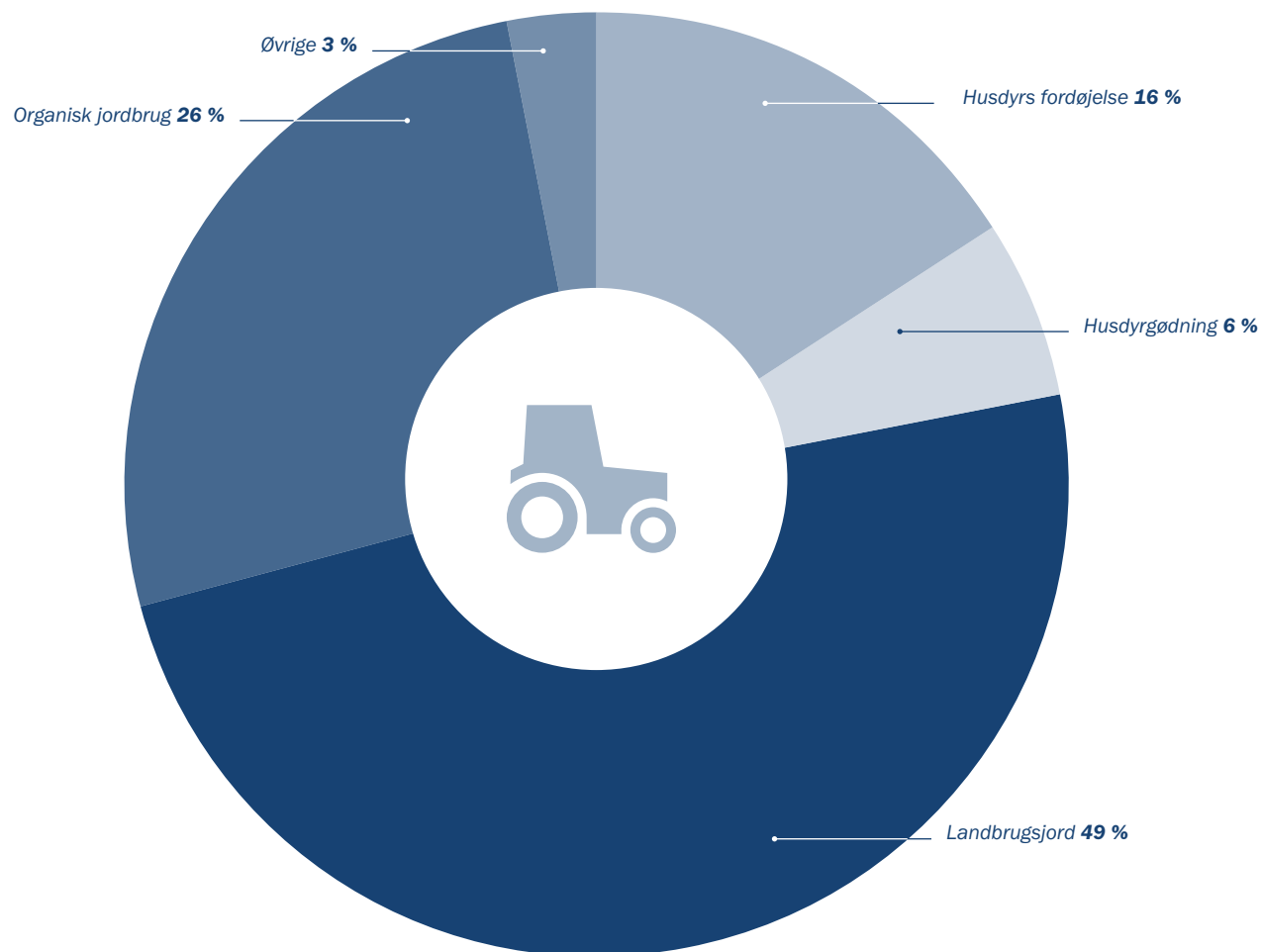
Landbrug

Den samlede udledning fra landbruget udgør 2,1 %, hvilket svarer til 2.738 ton CO₂ i 2019.

Den største udleder er landbrugsjord som står for næsten halvdelen af landbrugssektorens udledning. Herefter er der organisk jordbrug med 26 %, husdyrs fordøjelse på 16 %, husdyrgødning på 6 % og til sidst øvrige på 3 % som dækker over kalkning m.m.

Landbrug i Ishøj Kommune

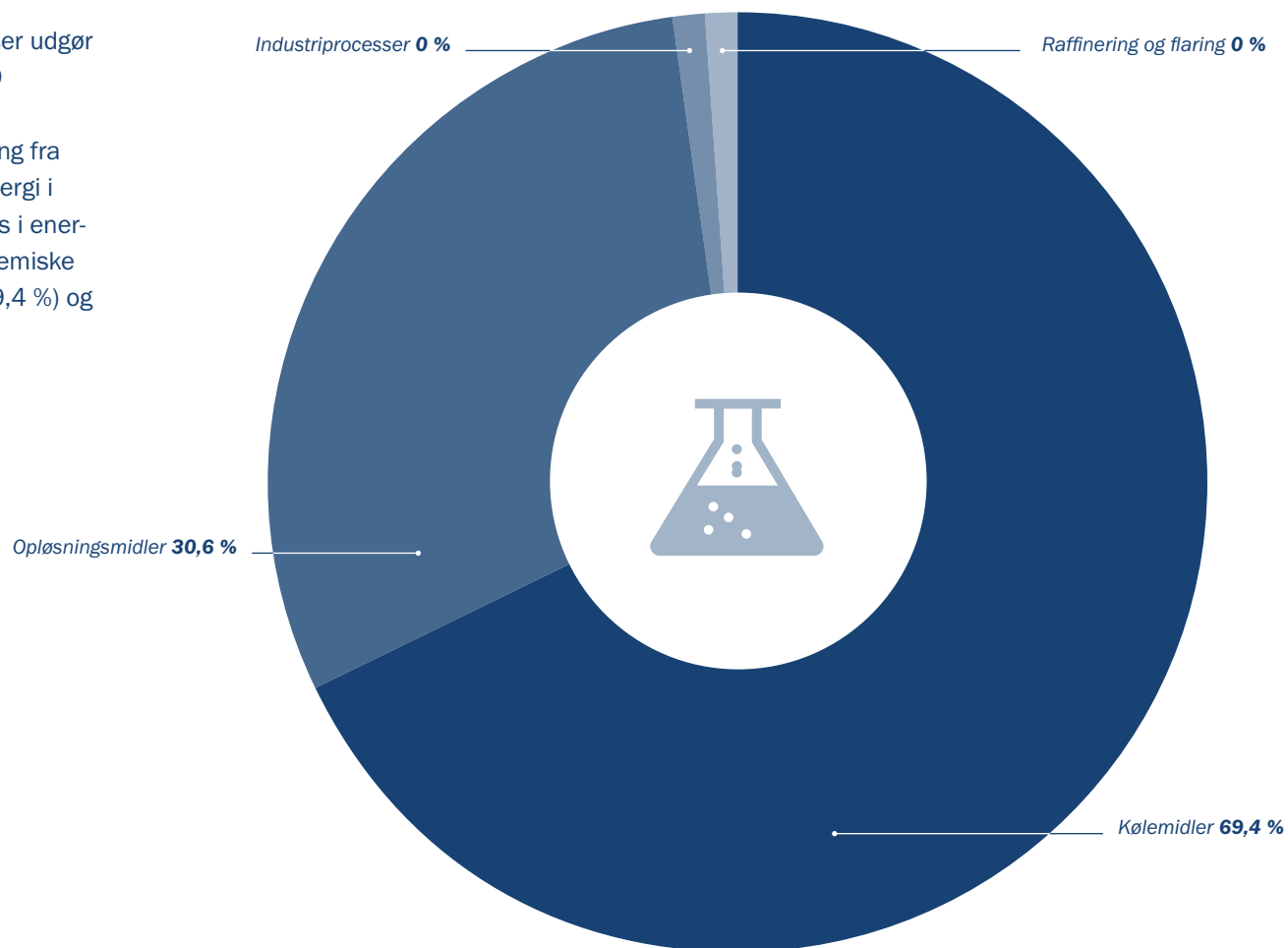
2/3 af Ishøj Kommune er landzone. 42,8 % af arealet kan gøres op som landbrug og gartneri, mens våd og tør natur fylder henholdsvis 9,5 % og 0,8 %. Landbrugsarealerne benyttes hovedsageligt til planteavl. Det er især den vestlige del af kommunen, som består af landområder og landsbyer, og inden for kommunegrænsen er der begrænset arealer med sammenhængende skov. Her er dog en række fredede naturområder som §3 natur, udpeget til Grønt Danmarkskort eller beskyttet af Habitatdirektivet. De større områder ligger i tilknytning til de to ådale – Store Vejleå dalen og Lille Vejleå dalen. Vi nyder også godt af de nye store naturområder – Standparken og Den Grønne Kile.



Kemiske processer

Den samlede udledning fra kemiske processer udgør 1,8 %, hvilket svarer til 2.325 ton CO₂ i 2019

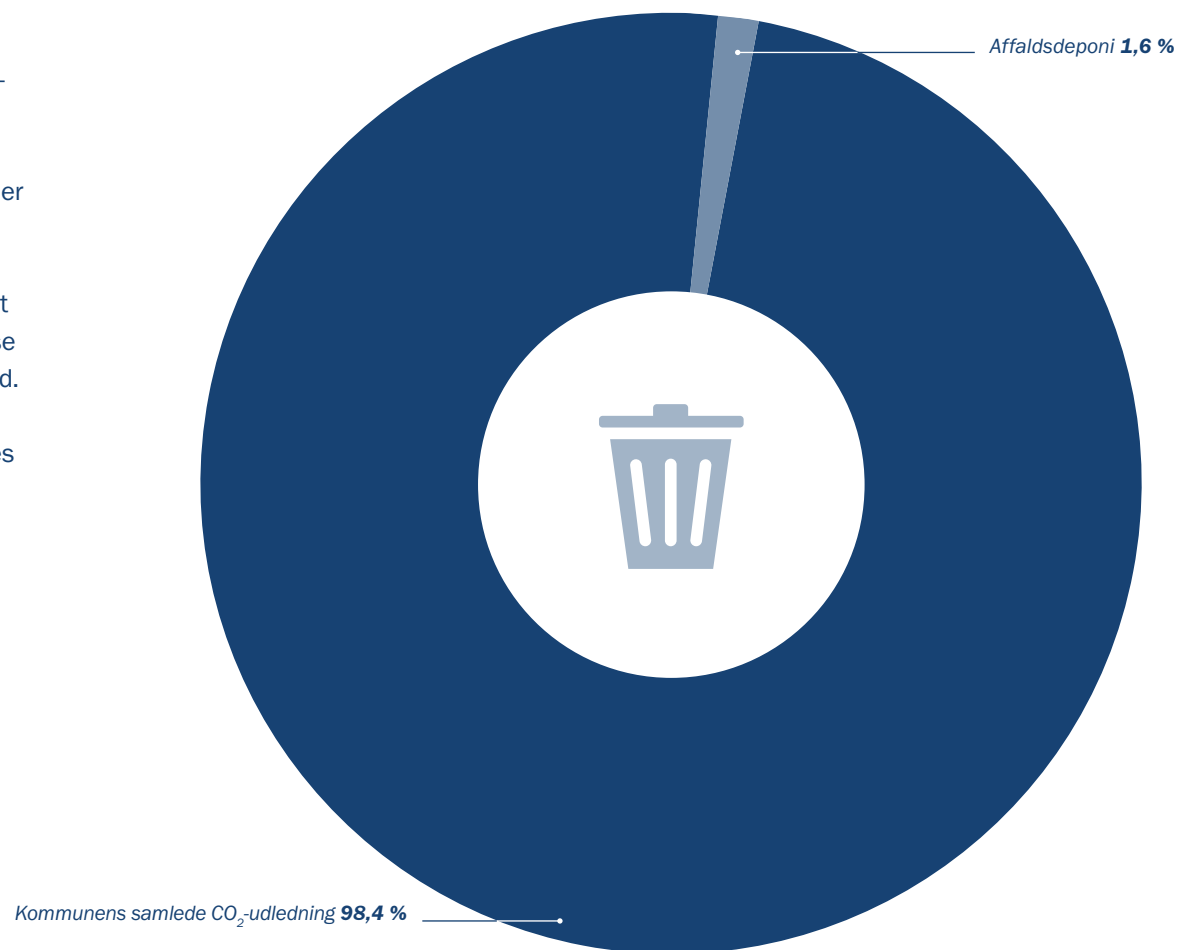
De kemiske processer omfatter ikke udledning fra afbrænding af fossile brændsler til procesenergi i industrien. Denne form udledning medregnes i energisektoren. Den samlede CO₂-udledning af kemiske processer fordeler sig mellem kølemidler (69,4 %) og opløsningsmidler (30,6 %).



Affaldsdeponi

CO₂-udledningen fra affaldsdeponi udgør 1,6 % (2.111 ton CO₂) af Ishøj Kommunes samlede udledning i 2019.

I regnskabet er det kun den del af affaldet som ender på et deponeringsanlæg som indgår i regnskabet. Udledning fra affaldsforbrændingsanlæg opgøres under energisektoren, hvorfor der er mulighed for at indtænke affaldssortering, genbrug og genanvendelse for at mindske den samlede mængde deponeret affald. Udledningen fra affaldsdeponi bestemmes ud fra den nationale udledning og fordelt på kommunernes indbyggertal.



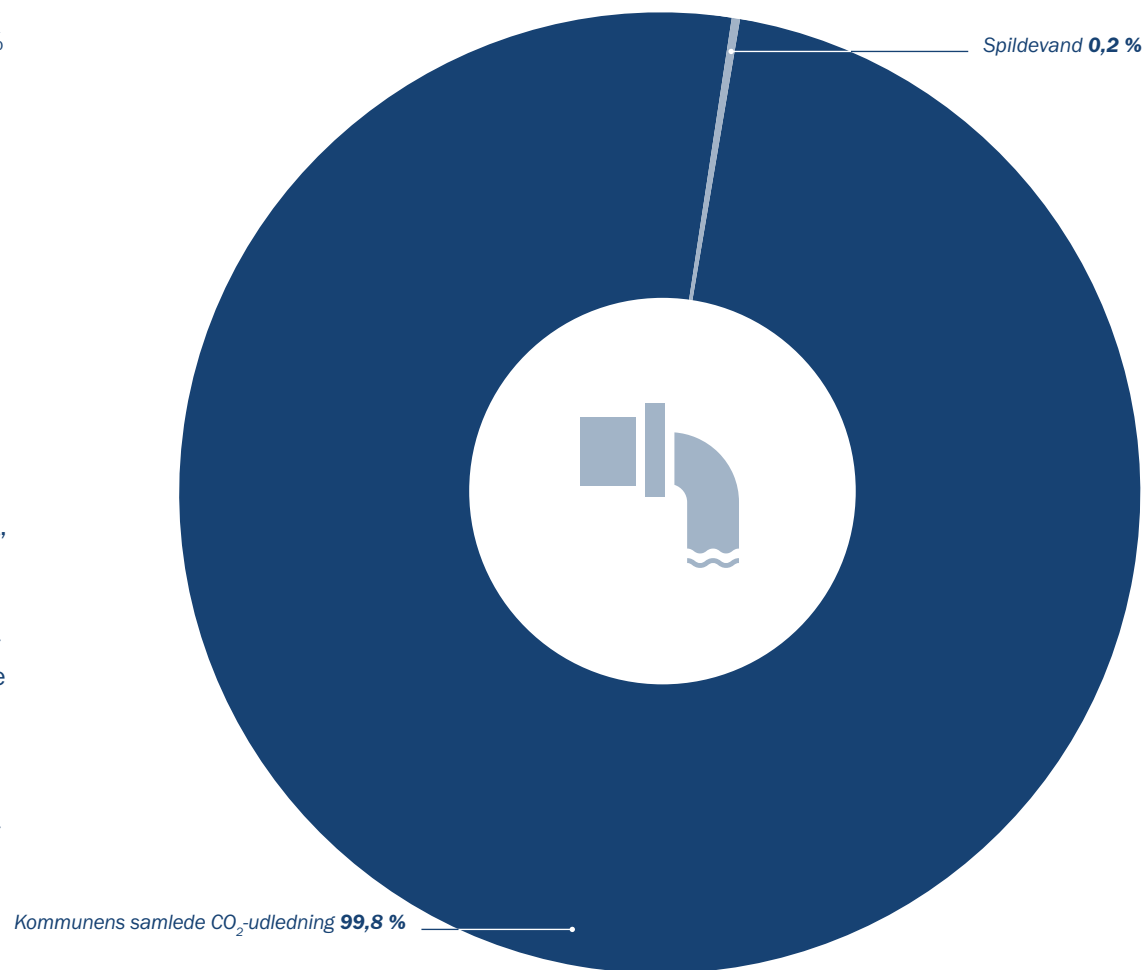
Spildevand

Den samlede CO₂-udledning for spildevand udgør 0,2 % (249 ton CO₂) af Ishøj Kommunes samlede CO₂-udledning i 2019. Sektoren for spildevand omfatter drivhusgas udledning fra rensning og behandling af spildevand på renseanlæg. Denne proces udgøres primært af metan og lattergas.

Spildevand i Ishøj Kommune

Spildevand håndteres af Ishøj Forsyning. Kloaksystemet i Ishøj Kommune er 100 % separatkloakeret, hvilket betyder at spildevandet ledes til renseanlægget, og regnvandet ledes til Køge Bugt.

Hovedparten af boligerne er tilsluttet både en spildevandsledning og en regnvandsledning. De resterende er tilsluttet en spildevandsledning, og regnvandet nedsives lokalt eller ledes direkte til det nærmest vandmiljø. Spildevandet ledes til renseanlæg Avedøre drevet af den fælleskommunale spildevandsvirksomhed BIOFOS A/S.



Merværdi

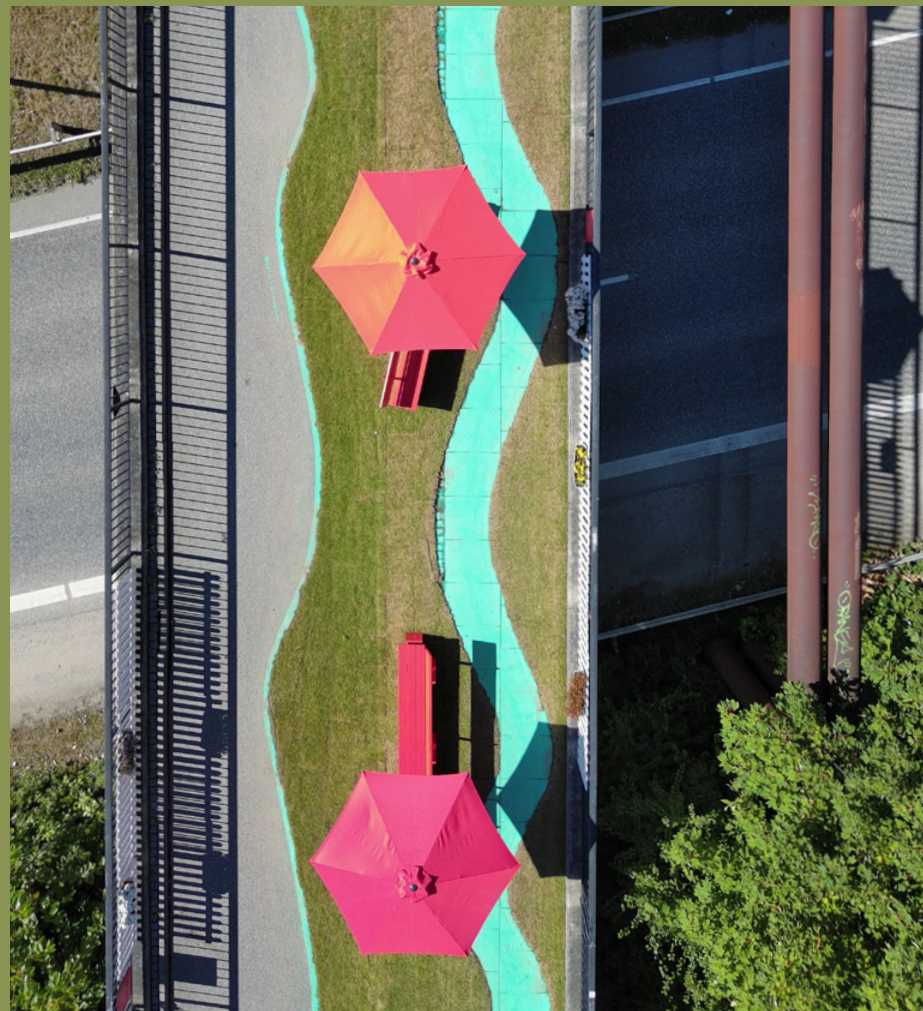
Med en helhedsorienteret klimaplan er der fokus på at skabe positive effekter fra den grønne omstilling, der bidrager til den fremtidige samfundsudvikling i Ishøj Kommune. Der skal derfor skabes synergier og projekter på tværs af sektorer, som styrker livet i kommunen. Vi har derfor støttet os op af vores 6 tværgående hovedpolitikker, for hvordan klimatiltagene skaber merværdi for kommunen.

Medborgerskab

I arbejdet med at finde de gode klimaløsninger skal vi skabe netværk som Grønt Råd, hvor borgerne mødes på kryds og tværs. Derfor vil vi i endnu højere grad involvere borgere, virksomheder og foreninger i arbejdet med at få klimaplanen ud at leve.

Velfærd

Øget velfærd kommer både af mere vild natur, forbedret luftkvalitet, grønne områder i byerne, flere stisystemer og forsyningssikkerhed. Vi vil skabe endnu bedre forhold for cyklister og gående. Vores fokus på både bynatur og vild natur skal være større, og i 2023 udarbejder vi derfor en biodiversitetsstrategi.



Kultur

De grønne områder skal også være med til at løfte kulturen i Ishøj Kommune, bl.a. ved at etablere flere i boligområderne. De grønne områder skal rumme forskellige rekreative elementer, så de bliver et pusterum i hverdagen, der indbyder til aktivitet og liv.

Miljø

Når vi påvirker klimaet, har det helt naturligt en effekt på miljøet – både positivt og negativt. Derfor vil vi arbejde med tiltag såsom skovrejsning på landbrugsjord for at beskytte drikkevandet mod pesticider, og vi vil optimere vores affaldssortering med fokus på genanvendelse.

Erhverv og Beskæftigelse

For Ishøj Kommune er det vigtigt at sikre og udvikle et grønt erhvervsliv, så vi forbliver en attraktiv kommune for virksomheder. Det kræver udviklingsprojekter og god rådgivning, og derfor vil vi i løbet af 2023, sammen med Erhvervshus Hovedstaden, afklare, hvordan vi bedst støtter vores virksomheder i deres grønne omstilling.

Børn og Unge

Klimaforandringerne vil påvirke fremtiden for vores børn og unge – det gør den allerede – og derfor er det vores opgave at klæde dem på til at tackle udfordringerne. Derfor vil vi sætte klimaforandringer og CO₂-reduktion på skoleskemaet og bl.a. arbejde mere målrettet med håndteringen af klimaangst og klimavenlige adfærdssændringer.





Klimatilpasning

Klimaforandringerne er allerede en realitet, og derfor er det vigtigt, at vi også får klimatilpasset kommunen, samtidig med at vi omstiller til en mere grøn hverdag. I løbet af 2023 vil vi arbejde strategisk med at sikre hele kommunen mod voldsomme vejrphenomener.

Klimatilpasning vil fremover være en del af alle kommunens bygge- og anlægsprojekter samt den generelle byplanlægning. Derved får vi opbygget en klimarobusthed, så vi kan stå stærkt mod ekstremt vejr.

Klimarisici

For at vurdere hvordan vi i Ishøj Kommune bedst tilpasser os klimaforandringerne, har vi vurderet de udfordringer, som vi står overfor. Der er 6 områder, der forbindes med klimarisici:

- Kyst og stormflod
- Nedbør
- Vind
- Grundvand
- Solstråling og fordampning
- Tørke

Af disse 6 er der 3, som aktuelt udgør en væsentlig klimarisiko i Ishøj Kommune; grundvand, nedbør samt kyst og stormflod.

Terrænnært grundvand

I store dele af Ishøj Kommune er der ca. en meter til det terrænnære grundvand. I det kystnære område ligger grundvandet endnu tættere på terræn. Derfor kan den kraftige vandindvinding i kommunen have indflydelse på om grundvandet stiger, falder eller forbliver i samme niveau som følge af klimaændringerne. Vandindvindingen kan derfor være et redskab til at forebygge oversvømmelser som led i klimatilpasningsindsatsen.

En stigning i grundvandsspejlet kan medføre

- Fugtskader i bygninger
- Spredning af skadelige stoffer fra forurenede jord til søer og vandløb

- Øget indsivning i kloaker og dermed unødigt rensning af vand og derved ekstra pres på rensningsanlæg.

Derudover kan vi også forvente stigende vandstand i søer og regnvandsbassiner samt i havet. Især stigningen i havniveau kan give udfordringer i de kystnære områder.

Nedbør

Generelt forventes det, at mængden af nedbør vil stige i Danmark i løbet af det 21. århundrede, og at vi kan forvente flere ekstremnedbørshændelser. I Ishøj Kommune vil store mængder nedbør påvirke vores afløbssystemer, åer og søer, som vi så det i 2007, 2009 og 2011.

Kyst og stormflod

Ishøj Kommune er placeret i Køge Bugt, der er udpeget som et af de danske risikoområder, hvor der er potentiel risiko for oversvømmelser af væsentlig karakter. Denne udpegning af Køge Bugt er sket som led i den danske implementering af EU's oversvømmelsesdirektiv.

De kystnære områder er vejræssigt påvirket af havet, men Strandparken i Ishøj beskytter mod både erosion og højvande. Strandparken er et rekreativt område for borgerne og omfatter også Ishøj havn. Kystbeskyttelsen består også af klitter og dæmningsvolde, men der er behov for løbende vedligeholdelse og forhøjelse af de eksisterende diger.

I farvandene omkring Danmark forventes der en generel havvandsstigning på 1 meter frem mod slutningen af dette århundrede, samt en generelt højere stormflodsvandstand. I Ishøj Kommune vil vi mærke de første skader ved kote 1,4 m, hvor havnen bliver oversvømmet. Ved kote 2,2 m vil oversvømmelserne brede sig til flere naturområder. Ved kote 2,93 m vil vandet nå Arken og S-togsbanen. Ved kote 5,42 m vil vandet nå Ishøj Bycenter.

Der er vedtaget en risikostyringsplan for oversvømmelse og stormflod fra Køge Bugt i 2021. I de kommende år vil der pågå et arbejde med risikostyringsplanens handlinger. Ishøj Kommune har et samarbejde med Strandparken samt de øvrige kommuner langs Køge Bugt omkring kystsikring og udvikling af Strandparken.

Fastlæggelse af sikringsniveauet for oversvømmelse fra Køge Bugt skal ske i dialog med nabokommunerne, så vi sikrer kyststrækningen bedst muligt. Arbejdet omkring digesikringen er et tværkommunalt samarbejde der koordineres med nabokommunerne (Hvidovre, Brøndby, Vallensbæk, Ishøj og Greve) og Strandparken.

1,4 m
Havnen vil blive oversvømmet

2,2 m
Oversvømmelserne vil brede sig til flere naturområder

2,93 m
Vandet når Arken og S-togsbanen

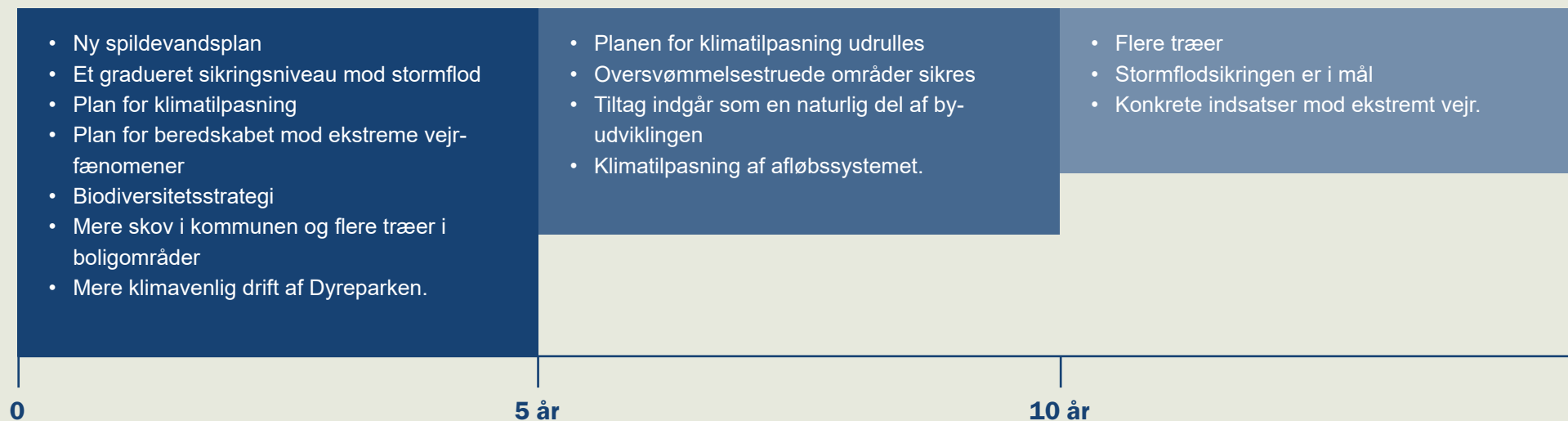
Kote er et tal, som angiver et punkts højde i terrænet ift. havet.

5,42 m
Vandet når Ishøj Bycenter

Målsætninger for klimatilpasning

Målet for klimatilpasningen er ikke kun at opnå klimarobusthed, men også at styrke naturen omkring os, så vi som borgere i Ishøj Kommune i langt højere grad kan nyde godt af den. Vild natur samt flere parker og skyggegivende træer i boligområderne spiller nemlig en aktiv rolle i Ishøjs klimatilpasnings-beredskab.

Vi har defineret en række milepæle for den næste årrække:



De fem vigtigste tiltag for klimatilpasning

Hvad	Hvornår	Hvorfor
Fastlægge et gradueret sikringsniveau	2023-2027	Ved at fastlægge sikringsniveauet kan vi sikre borgere, boliger og infrastruktur mod oversvømmelser. Når sikringsniveauet er fundet, kan vi arbejde på en bedre kystbeskyttelse ved bl.a. at udvikle Strandparken.
Udarbejde beredskabsplanen	2023-2027	Det er vigtigt, at vi forebygger mod krisesituationer, så vi kan sikre kommunen mod klimaændringer. Det kan beredskabsplanen hjælpe med.
Tilpasse planlægning, arealanvendelse og byggeri i oversvømmelsestruede områder herunder beskyttelse eller flytning af elementer, der er følsomme overfor oversvømmelse	2023-2026	Vi skal sikre fremtidige byggerier og skabe fælles retningslinjer. På den måde får vi også en byudvikling, som tager højde for fremtidens klimaudfordringer.
Naturbaseret kystbeskyttelse og udvikling af Strandparken	2023-2030	Kystbeskyttelsen skal sikre borgere og boliger mod oversvømmelse, og med naturbaserede tiltag får vi skabt nye rekreative oplevelser.
Fastsætte serviceniveau for regnbetingede udløb samt sikre, at der ved stormflod ikke kan komme havvand ind i kloakkerne, og at regnvand ikke belaster strandsøerne. Herunder sikring af afløb fra Strandsøerne	2023-2024	Ved at få et serviceniveau for udløbene kan vi sikre Ishøj Kommune mod oversvømmelser og sikre, at forsyningsanlæggene kan håndtere de store vandmasser. I samme omgang forbedres vandløbenes og strandsøernes tilstand, hvilket giver øget biodiversitet og større rekreative værdier

Monitorering, evaluering og revision

Klimaplanens samlede CO₂-reduktionseffekt og tilpasningseffekter vil blive monitoreret årligt. Fremdriften i alle virkemidler monitoreres årligt ved farverne; rød, gul eller grøn, og med talværdier hvor det er muligt. Rød kræver handling, gul betyder øget opmærksomhed til næste år og grøn er lig med forventet fremdrift. Hvert år vil Ishøj desuden udarbejde en CO₂-opgørelse for hele geografien. CO₂-opgørelsen tager udgangspunkt i sektorer og bruges til at følge udviklingen. Den årlige CO₂-opgørelse bliver offentliggjort på kommunens hjemmeside, ligesom monitoreringen af alle virkemidler vil fremgå.

Den årlige monitorering og angivelse af indikatorer vil fremgå af en mindre rapport, hvor status for de enkelte virkemidler bliver gennemgået. Hvis ét eller flere af klimaplanens virkemidler mod forventning ikke har kunnet startes, skal det beskrives hvilke andre virkemidler der tages i brug.

Den årlige monitorering skal hvert år forelægges Klima- og Miljøudvalget (KMU), som tager de strategiske, politiske beslutninger om de virkemidler som skal til for at Ishøj når sine klimamålsætninger.

Evaluering af virkningerne

Effekter af alle virkemidler vil blive målt i forhold til forventede reduktionsvirkning; CO₂, klimatilpasning og merværdi (socialt, økonomisk og miljømæssigt). Evalueringen vil, hvor det er muligt, angive talværdier for effekter samtidigt med at trafiklys også anvendes.

Ishøj deltager i udviklingsarbejdet om et Energi- og CO₂-regnskab med Center Denmark som projektleder – det forventes at kunne måle virkninger mere præcist. Indtil regnskabsmodellen er operationel vil Ishøj bruge estimater der vil følge 'trafiklys-modellen'; rød, gul eller grøn.

Gennemgang og revision af planen

Senest i 2027 vil Ishøj gennemføre en evaluering og revision af klimaplanen og dens virkemidler. Evalueringen af virkemidler skal vise om Ishøj Kommune følger den fremgang, der er nødvendig for at opnå det politiske mål om at blive klimarobust og opnå en CO₂-reduktion på 66 % i 2030 og 100 % i 2050. Evalueringen skal vise om de forventede tiltag er igangsat og om de har givet de forventede effekter.

Der er kommunalvalg i 2026, hvormed klimaplanen følger den politiske valgperiode. Derfor er 2027 et godt år at revidere Ishøj klimaplan således at den afspejler de politiske prioriteringer og ambitioner.

Ishøj forpligter sig hermed til - hvert 4. år – at evaluere og reformulere klimaplanen i sin helhed, senest 1 år efter et valg. Der vil derfor ske en gennemgang og revision af Klimaplanen i 2027.

An aerial photograph of a landscape featuring a winding asphalt road and a stream. The terrain is covered in dense, green vegetation with distinct horizontal stripes, suggesting a specific type of land management or agricultural practice. A road with a red and white striped barrier is visible on the right side. The overall scene is captured from a high angle, looking down.

Virkemidler

For energi, grøn mobilitet og klimatilpasning.

1 Energi

Indsats	Beskrivelse	Tidsplan	Barrierer	Merværdier og synergier
Udvikling af en ny varmeplan for Ishøj Kommune	Der udarbejdes i 2023 en varmeplan for Ishøj Kommune, som vil være et centralt og understøttende element i udførelsen af nødvendige indsatser for at opnå en grøn varmeproduktion	2023	Forskellige aktører med divergerende interesser kan blive en barriere	Merværdi: <ul style="list-style-type: none">Erhverv og beskæftigelse Varmeplanen skal understøtte til synergier mellem varmesektor og elsektor og mellem kommune og erhvervsliv gennem udnyttelse af overskudsvarme
Udrulning af fjernvarme	Udbygning af fjernvarmenettet og fortætning af eksisterende fjernvarmeområder	2023-2030	Forudsætter stor tilslutning for realisering. Realisering af indsatsen er tidskrævende	Merværdi: <ul style="list-style-type: none">Erhverv og beskæftigelse Økonomiske fordele og øget forsyningssikkerhed for borgere og virksomheder der overgår fra naturgas til fjernvarme. Øger Ishøj attraktivitet, jf. 1.3.3. Fjernvarme muliggør udnyttelse af overskudsvarme, VE og store varmepumper der kan balancere elnettet
Geotermi-udviklingsprojekt i fjernvarmen	Energipotentialet i geotermi er stort. VEKS er med i et udviklingsprojekt sammen med Innargj, CTR og HOFOR. I første omgang forventes et potentiale på mellem 120 og 240 MW geotermi. Ishøj afklarer inden udgangen af 2023 muligheder for deltagelse i projektet	2024-2026	Geotermi beror på specifikke forhold i undergrunden. Teknologien er ny. Geotermiske anlæg kræver stor volumen og lavtemperatur FV	Merværdi: <ul style="list-style-type: none">Miljø Mange eksperter er kritiske til at biomasse regnes for CO ₂ -neutral. Alternativer skal identificeres hurtigst muligt. Indsatsen vil være med til at gøre fjernvarmen 100% CO ₂ -neutral. Derudover fjernes behovet for udvikling af Carbon Capture-teknologi

Indsats	Beskrivelse	Tidsplan	Barrierer	Merværdier og synergier
Grøn energi på havnen/ Arken	<p>Arken og Ishøj Havn er eneste naturgasområde uden plan for konvertering</p> <p>Naturgas skal konverteres til varmepumper, VE eller lokalt varmefællesskab</p>	2023-2030	Forskellig lovgivning begrænser muligheder. Forskellige økonomiske interesser på havnen	<p>Merværdi:</p> <ul style="list-style-type: none"> • Kultur • Erhverv og beskæftigelse <p>Økonomiske fordele for bygningsejere der overgår fra naturgas til varmepumper og som producerer VE. Dermed også rentable forhold for kulturinstitutionen og erhverv i havneområdet. Energirenovering øger varmepumpers effektivitet og kan dermed give merværdi til varmepumpe- konvertering</p>
Store varmepumper i fjernvarme- varmeproduktion	Udbygning med og udvikling af store varmepumper til fjernvarme	2024-2035	Store varmepumper støjer og er pladskrævende. Samtidig kræver det yderligere teknologisk udvikling, før varmepumper af den kapacitet kan tages i brug	<p>Merværdi:</p> <ul style="list-style-type: none"> • Miljø <p>Store varmepumper belaster elnettet, men kan også bidrage til at balancere det og dermed gøre plads til mere vedvarende energi i nettet. Derudover kan de være udslagsgivende for udfasning af biomasse</p>
Solvarmeanlæg i fjernvarme- produktion	<p>Potentialet for solvarme, som en del af fjernvarmeproduktionen, afklares inden 2024</p> <p>Efter dialog med VEKS (feb.-marts 2023) vurderes potentialet til 5 % af varmeforbruget</p>	2023-2024	Arealkrævende (ca. 1-2 ha. for Ishøj By). Fingerplanens grønne kiler begrænser muligheden for anlæg på grønne områder.	<p>Merværdier:</p> <ul style="list-style-type: none"> • Miljø <p>Biodiversitet kan øges via vild natur og afgræsning omkring paneler</p>

Indsats	Beskrivelse	Tidsplan	Barrierer	Merværdier og synergier
Lavtemperatur fjernvarme	Temperatursænkning i fjernvarmesystemet Energikonsulenter spiller central rolle	2024-2030	Få bygninger med ringe energiprofil og tekniske anlæg kan bremse lavtemperatur-fjernvarme i større områder	Merværdi: <ul style="list-style-type: none"> Erhverv og beskæftigelse Fremmer anvendelse af overskudsvarme, varmepumper og VE (f.eks. geotermiske anlæg), samt fremme af energirenovering i bygninger
Overskudsvarme til fjernvarmenettet	Overskudsvarme fra industri og dagligvarebutikker mm. tilføres fjernvarmenet. Der er også potentiale i at hente overskudsvarme fra spildevandsledninger	2024-2030	Mange har interesse for billig overskudsvarme	Merværdi: <ul style="list-style-type: none"> Erhverv og beskæftigelse Økonomiske fordele og brandingværdi for virksomheder der sælger overskudsvarme. Når både køb og salg af varme sker lokalt, bliver pengene indenfor kommunegrænsen
Udfasning af olie og naturgas i fjernvarmeområder	Udfasning af naturgas, elvarme og olie ved informationskampagner og borgermøder. Dermed omstilling til fjernvarme indenfor det eksisterende fjernvarmesystem	2023-2030		Merværdi: <ul style="list-style-type: none"> Erhverv og beskæftigelse Velfærd Økonomiske fordele for borgere og virksomheder der overgår fra naturgas til grøn varmekilde. Gevinster ved FV stiger i takt med fortætning af nettet: Øget effektivitet, øget mulighed for VE-kilder og overskudsvarme, bedre økonomi hos den enkelte varmeaftager

Indsats	Beskrivelse	Tidsplan	Barrierer	Merværdier og synergier
Udfasning af olie og naturgas udenfor kommende fjernvarme-område	Olie- og gasfyr udenfor fjernvarmeområder konverteres til varmepumper. Fremmes gennem kampagner, rådgivning og/eller økonomisk støtte	2025-2030	Eksisterende fyr kan være relativt nye. Elnettet risikerer overbelastning i områder med mange varmepumper og f.eks. lade-standere til elbiler.	Merværdi: <ul style="list-style-type: none"> Erhverv og beskæftigelse Velfærd Økonomiske fordele for borgere og virksomheder der overgår fra naturgas til grøn varmekilde
Overskudsvarme fra (kom-mende) transformerstation (fra VE produktion i Østersøen)	Hvis transformerstation placeres i Ishøj, skal overskudsvarme herfra udnyttes til fjernvarme	2026-2030	Hvis overskudsvarmen skal udnyttes, skal det projekteres fra start. Den kan ikke kobles på nettet efterfølgende.	Merværdi: <ul style="list-style-type: none"> Erhverv og beskæftigelse Meget billig energi, der kan gøre Ishøj Kommune attraktivt for virksomheder. Potentialet fra udnyttelse af overskudsvarme fremmes af lavtemperatur-fjernvarme
Vindmøller	<p>Det undersøges hvorvidt der kan planlægges for vindmøller i kommunens geografiske område</p> <p>Evt. opsætning rummer</p> <ol style="list-style-type: none"> Mulighed for borgeraktier Biodiversitets-tilgang Tiltag for lokalområdet 	2024-2026	Vindmøller oplever ofte stor borgermod-stand (også kaldet NIMBY).	Merværdi: <ul style="list-style-type: none"> Medborgerskab Kan opnås gennem borgerinddragelse og -ejerskab. Lokalt produceret el understøtter elnettet lokalt, som dermed kræver færre investeringer

Indsats	Beskrivelse	Tidsplan	Barrierer	Merværdier og synergier
Solceller	Det skal undersøges hvorvidt der kan planlægges for solceller i kommunens geografiske område, f.eks. på marker eller langs motorvejen. Det skal prioriteres, at solceller placeres på tagflader på kommunale bygninger og i erhvervsområder	2024-2050	Der er planmæssige restriktioner, f.eks. grønne kiler og transportkorridor. Derudover vanskeliggør lovgivningen udførelsen af indsatsen.	Merværdi: <ul style="list-style-type: none"> Erhverv og beskæftigelse Økonomiske fordele og brandingværdi for virksomheder der opsætter solceller. Lokalt produceret el understøtter elnettet lokalt, som dermed kræver færre investeringer
Energibesparelser i udedørs- og vejbelysning	Kortlægning og planlægning for udskiftning af lyskilder til LED	2023-2027	Driften af udedørs belysning er udliciteret. Selskabet kan mangle incitament til at udføre energibesparelse.	Merværdi: <ul style="list-style-type: none"> Velfærd Belysningskvalitet kan forbedres og eventuelle gener kan reduceres. Bedre oplyste gang- og cykelstier kan øge tryghed for borgere.
Fremme af energibesparelser i enfamiliehuse	Kommunen vil tilbyde energitjek til boligejere. Vi vil afholde borger- møde om energi-renovering. Der arbejdes for tværkommunale indsatser gennem KKR VIP-projekt 6: energibesparelser i enfamiliehuse. Derudover skal det undersøges om der kan etableres et grønt rådgivningscenter for borgere	2024-2030	Kræver stor kommunikationsindsats	Merværdi: <ul style="list-style-type: none"> Velfærd Energibesparelser resulterer ofte i bedre indeklima til glæde for borgernes sundhed. Indsatsen har synergi med planer om lavtemperatur FV

Indsats	Beskrivelse	Tidsplan	Barrierer	Merværdier og synergier
Fremme af energibesparelser i boligforeninger	Ishøj Kommune skal facilitere energi-besparelser i bolig-foreningerne. Det kan være efterisolering, vinduesudskiftninger eller tekniske forbedringer	2024-2030	Boligselskaber skal være motiveret for at gennemføre energibesparelser.	Merværdi: <ul style="list-style-type: none"> • Velfærd Energibesparelser resulterer ofte i bedre indeklima til glæde for borgeres sundhed. Indsatsen har synergi med planer om lavtemperatur FV
Fremme af energibesparelser i virksomheder	Ishøj Kommune skal facilitere energibesparelser i virksomheder. Det kan være belysning, solceller, overskudsvarme eller andre tekniske forbedringer	2024-2030	Ejer/lejerinteresser og SVM'ers fokus på kerneopgave gør det svært at facilitere investeringer.	Merværdi: <ul style="list-style-type: none"> • Erhverv og beskæftigelse Økonomiske besparelser for virksomheder
Etablering af et lokalt erhvervs-klimanetværk med fokus på grøn omstilling	Ishøj Kommune skal facilitere videns-udveksling og partnerskaber på tværs af virksomheder i kommunen sammen med Erhvervshus Hovedstaden	2023-2030		Merværdi: <ul style="list-style-type: none"> • Erhverv og beskæftigelse Netværk og partnerskaber mellem virksomheder giver mulighed for nye samarbejder, også indenfor andre områder end grøn omstilling.
Energirenovering af kommunale bygninger	Kommunens bygninger energirenoveres. Der fokuseres på konvertering til fjernvarme, på energibesparelser i teknik, klimaskærm og adfærd samt på at klargøre kommunens ejendomme til lavtemperatur FV	2023-2035	Forudsætter implementering af nye beslutningsparametre.	Merværdi: <ul style="list-style-type: none"> • Velfærd Energibesparelser resulterer ofte i bedre indeklima til glæde for medarbejdere og borgere. Energibesparelser understøtter synergier med indsatser om både varmepumper og lavtemperatur FV

Indsats	Beskrivelse	Tidsplan	Barrierer	Merværdier og synergier
Energiledelse i kommunale bygninger	Kommunen arbejder strategisk og datadrevet i planlægningen af energiprojekter og i driften af ejendommene. Energi er et væsentligt aspekt i ejendomsstrategi og vedligeholdelses-planer i kommunen	2025-2050	Forudsætter nye forretningsgange i kommunale bygninger	Merværdi: <ul style="list-style-type: none"> Miljø Indsatsen bringer større fokus til energiforbrug. Understøtter synergier med indsatser om både varmepumper og lavtemperatur FV
Grøn indkøbspolitik	Fra marts 2023 ansættes ny indkøbs/udbuds-medarbejder som skal sætte mere fokus på at realisere en grøn indkøbspolitik. Indkøb foregår pt. decentralt i Ishøj	2023-2024	Står i modsætning til hvordan 'det plejer at være'	Merværdi: <ul style="list-style-type: none"> Velfærd Initiativet kan samtidigt bringe fokus på dyrevelfærd og økologi når det handler om fødevarer, ligesom den omfattende varetrafik kan mindskes
CO₂ krav til kommunale bygninger	Fra foråret 2023 skal nye kommunale bygninger opfylde den 'frivillige CO ₂ -klasse' (8 kg CO ₂ e/m ² /år	2023	Kan økonomisk være en dyrere løsning	Merværdi: <ul style="list-style-type: none"> Miljø Velfærd En langsigtet driftsperspektiv kommer brugere til gode
Udfasning af biomassefyret spidslastværk hos Ishøj Varmeværk (IVV)	IVV laver fjernvarme på certificeret biobrændsel og affald (87 %). Alligevel regnes biomasse for en overgangsteknologi, som skal udfases	2030-2035	Vanskeligt at finde alternative løsninger for spidsbelastning.	Merværdi: <ul style="list-style-type: none"> Miljø
Carbon Capture Solution/Utilization	Udviklingsprojekt er ved sat blive etableret i VEKS regi	2024-2035	Teknologi er endnu umoden.	Merværdi: <ul style="list-style-type: none"> Miljø Velfærd

Indsats	Beskrivelse	Tidsplan	Barrierer	Merværdier og synergier
Skovrejsning	Mulighederne for at rejse skov indenfor kommunegrænsen afklares bl.a. i Biodiversitets-strategi (2023)	2023-2030	Mange klausuler på mulige arealer i Ishøj. Kan hindres af mulig byudvikling (bynær skov).	Merværdi: <ul style="list-style-type: none"> • Miljø • Velfærd Skaber større rekreativ attraktivitet for borgere. Derudover skaber det synergier med biodiversitetsplanen og indsatser for grundvandsbeskyttelse
Power2X og transformerstation	Hvis der placeres en transformerstation i eller tæt på Ishøj kommune, undersøges muligheden for at et kommende power2x-anlæg placeres i Ishøj Kommune	2030-2050	Planlægningsmæssige barrierer og befolkningsmodstand mod et Power2X-anlæg og transformerstation	Merværdi: <ul style="list-style-type: none"> • Miljø Power2X kan udnytte overproduktion af el fra vind og sol til produktion af grønne brændsler og dermed gøre plads til mere sol og vind i energinettet
Ålegræs i Køge Bugt	Udplantning af ålegræs i havområdet ud for Ishøj Kommune	2025-2040	Ålegræs der skyldes op på stranden kan være til gene for brugere af stranden.	Merværdi: <ul style="list-style-type: none"> • Miljø Ålegræs kan forarbejdes til værdifuldt byggemateriale. Derudover kan det forbedre biodiversiteten i havmiljøet

2 Grøn Mobilitet

Indsats	Beskrivelse	Tidsplan	Barrierer	Merværdier og synergier
Strategi for ladestandere	I 2022 vedtog Ishøj Byråd en Strategi for Ladeinfrastruktur i Ishøj. Denne strategi danner grundlag for kommunens rolle i etableringen af ladestandere på kommunale og private arealer	2022		Præcisere kommunens rolle for den strategiske udrulning af ladeinfrastruktur
Etablering af offentligt tilgængelige ladestandere på kommunale arealer	Ishøj Kommune har på baggrund af gældende lovgivning i 2022 udført en udbudsproces for opsætning af offentlige ladestandere på kommunale arealer. Disse opsættes og driftes af private leverandører	Opsætning og ibrugtagning i 2023-2024	Kræver infrastruktur og forsyningssikkerhed af el. Ladestandere kan belaste elnettet i spidsbelastningsperioder, medmindre der tages hensyn til dette	Øget tilgang til ladning for borgere uden mulighed for adgang til egen ladestander
Kommunal eldreven bilflåde	Ishøj Kommune er i proces for at få omstillet sin nuværende bilflåde – der skal i overgangsfasen tages højde for at det er de nye biler der skal overgå til el.	2023-2030	De eksisterende fossildrevne biler har stadig en levetid. Øger medarbejderens brug af bil på korte ture	Merværdi: <ul style="list-style-type: none">• Velfærd Ved at overgå til fossilfri elbiler, så mindsker det lokal luftforurening og støj
Fossilfri busdrift	Movia har ansvar for den kommunale busbestilling i Ishøj Kommune. Deres målsætning er at overgå til 100% fossilfri busdrift i 2030	2025-2030	Indsatsen kræver at der opstilles ladeinfrastruktur, der evt. skal indtænkes i bybilledet og langs busruter	Merværdi: <ul style="list-style-type: none">• Velfærd Mindsker luftforurening og støj i nærområdet. Forbedrer køreoplevelsen for den enkelte bruger

Indsats	Beskrivelse	Tidsplan	Barrierer	Merværdier og synergier
Beslutning om tilslutning til anlæg af ny BRT	400S erstattes af en BRT (Bus Rapid Transport), som er en elbus med eget tracé der kan øge den offentlige transportforbindelse mellem Ishøj, Høje Taastrup og mod Lyngby Station. Der vil blive udført en miljøscreening, hvorefter Ishøj Kommune vil træffe beslutning om tilslutning til anlæg af en BRT i Ishøj.	2023-2026	Omkostningstungt tiltag	Merværdi: <ul style="list-style-type: none"> Erhverv og beskæftigelse Øger prioriteret og komfortabel offentlig transport mellem Ishøj Station og Lyngby. Kan give potentiale for nye byudviklingsområder og ændrede vejprofiler. Det kan øge adgangen til Ishøjs industri- og erhvervsområder via offentlig transport
Fossilfri non-road maskiner	Det skal undersøges hvilke muligheder der er for at omlægge til brug af fossilfri non-road maskiner. Fremadrettet kan der være potentiale for at stille krav om fossilfri byggepladser osv. i det kommunale anlægsarbejde	2040-2050	Kræver teknologisk udvikling	Merværdi: <ul style="list-style-type: none"> Velfærd Mindsker lokal luftforurening og støj. Derudover giver det mulighed for øget bæredygtighed i anlægsarbejde og på byggepladser
Fossilfri vare- og lastbiler	Det skal undersøges hvilke muligheder der er for at udskifte varebiler og tung transport i den kommunale bilflåde til fossilfri alternativer. Dette bliver også præsenteret for Ishøj virksomheder	2035-2050	Kræver teknologisk udvikling	Merværdi: <ul style="list-style-type: none"> Velfærd Mindsker lokal luftforurening og støj
Mobilitetsstrategi	Formålet med en mobilitetsstrategi er at understøtte en grøn planlægningsretning for at styrke et samlet mobilitetsnetværk med fokus på individuelle mobilitetsbehov. Ved at understøtte et multimodalt mobilitets-system på tværs af kollektive og offentlige og private mobilitets-former øges borgernes muligheder for at få en mere bæredygtig mobilitetsadfærd	Politisk bestilling inden udgangen af 2024	Skal føre til handlinger der går på tværs af kommunegrænser. Kan være vanskeligt at anskueliggøre værdi for politikere	Merværdier: <ul style="list-style-type: none"> Velfærd Bedre mobilitetsmuligheder for den enkelte borger som kan øge sundheden. Derudover kan en strategisk mobilitetsplan øge potentialer og processer for byudvikling. Derved kan der skabes synergier ud i de enkelte helhedsplaner og projekter i kommunen

Indsats	Beskrivelse	Tidsplan	Barrierer	Merværdier og synergier
Cykelkampagner	Der skal igangsættes udviklingsprojekter, der gror på et samarbejde med skoler, forældre, og evt. færdselsbetjente. Kommunen kan hjælpe med midler til at udføre og faciliterer cykelfremmende projekter.	2024-2030	Der er mange andre dagsordener i skoleskemaet, der har højere prioritet for den enkelte institution	Merværdi: <ul style="list-style-type: none"> • Børn og unge • Velfærd Flere unge kommer til at cykle. Det eksisterende stisystem fremhæves for dem der er involveret. Jf. 1.3.3 er det et mål at understøtte borgernes sundhed, særligt igennem grønne transportvaner
Kurser i grøn mobilitetsomstilling	Kommunen har fået henvendelse fra flere eksterne konsulenter, der udbyder virksomhedsrettede kurser i grøn mobilitetsomstilling. Formålet med kurset vil være at igangsætte handleplaner i virksomhedernes transportpolitik. Screening af behov i 2024	2030-2035	Værdi af indsatsen skal synliggøres både politisk og for de enkelte virksomheder.	Merværdi: <ul style="list-style-type: none"> • Erhverv og beskæftigelse Kommunen kan understøtte virksomheder der ønsker en bæredygtig profil. Kommunen opnår en tættere kontakt med de virksomheder der vil samarbejde om grøn omstilling. Der kan være synergier med partnerskaber og netværk der opstår i energiindsatser

Indsats	Beskrivelse	Tidsplan	Barrierer	Merværdier og synergier
Udvidelse af stisystem langs vejnet	Øge mikromobilitet langs det fysiske vejnet for fodgængere og andre bløde trafikanter. Dette vil være en udvidelse af det eksisterende stisystem, der er separat fra vejnettet. Dermed kan det understøtte stisystemet for gående der skal langs vejnettet samt skabe synlighed for bilister om andre mobilitetsformer der kan erstatte bilen ved korte ture i kommunen	2027-2037	Omkostningstungt tiltag, hvor der er behov for ny anlæggelse af vejprofiler	Merværdi: <ul style="list-style-type: none"> • Velfærd Ishøj Kommune har et separat stisystem fra vejnettet. Flere steder er der gode koblinger mellem stisystemet og kommunens funktioner. Dog er der mange trampestier og folk der skyder genvej langs vejnettet. Ved at understøtte stisystemet med stier langs vejnettet er det muligt at øge trafiksikkerheden for de gående og cyklende der vælger at køre den direkte rute langs vejnettet. Udvidelsen af stisystemet kan øge synergier med byudvikling samt sikre bedre adgang til rekreative områder
Synliggørelse af det eksisterende stinet	Understøttelse af vejvisning på det eksisterende stisystem. Dette vil kunne synliggøre ruter for nye brugere af stisystemet og nedbryde fornemmelsen af distanceforskelle mellem mobilitetsformer	2025-2027		Merværdi: <ul style="list-style-type: none"> • Velfærd Øge tilgængeligheden og gøre det let for borgere at benytte det eksisterende stisystem på cykel eller som fodgænger
Pendlerpladser ved stationen	Reservere parkering ved stationen til at understøtte pendlerparkering ved kombinationsrejser mellem bil og den offentlige kollektive transport	2023-2026	Flere parkeringspladser i det stationsnære område og bykernen	Øget adgang til offentlig transport for pendlere bosat udenfor det stationsnære område. Denne indsats skaber synergi med den helhedsplan der er udarbejdet for bymidten

Indsats	Beskrivelse	Tidsplan	Barrierer	Merværdier og synergier
Faste stampladser til delebiler	<p>Det skal undersøges om kommunen kan have myndighed til at uddele licenser til delebiler med faste stampladser. Det ønskes at delebiler bliver udbredt i tætte boligområder, især indenfor de 2 stationsnære områder</p> <p>Derudover skal det undersøges om kommunen skal have en faciliterende rolle ved at udbrede delebiler i boligforeninger</p> <p>Indsatsen kan igangsættes som pilotforsøg i f.eks. Vejleåparken eller anden almen boligforening</p>	2024-2026	Udbredt kultur med privatbillejerskab i Ishøj Kommune der skal ændres	<p>Merværdier:</p> <ul style="list-style-type: none"> • Velfærd <p>Færre parkeringspladser i byrummet – heraf mulighed for anden arealanvendelse, såsom rekreative arealer. Mindre trængsel og støj på vejene. Mere mobilitet for den enkelte borger uden adgang til bil</p>
Samkørselskampagner	<p>Genoptagelse af initiativ der skal udbredes hos virksomheder og uddannelsesinstitutioner. I samarbejde med andre kommuner kan det understøtte transportkorridorer langs Køge Bugt og Ring 3</p> <p>Genoptagelse af tidligere arbejde med samkørselskampagner, når konceptet modnes blandt vestegnskommuner</p>	2027-2030	<p>Det kan være grænseoverskridende for borgere at samkøre med fremmede. Samkørsel kræver at det passer ind i borgernes hverdag, da det kan være en uflexibel transportform for borgere der er vant til at have egen bil</p>	<p>Merværdi:</p> <ul style="list-style-type: none"> • Velfærd <p>Mindre trængsel på vejene der minimere kødannelse i myldretiden. Mindre luftforurening og støj. Derudover kan der være økonomiske besparelser på kørsel for den enkelte borger</p>
Fysiske mødepunkter til samkørsel	<p>Kan understøtte det digitale mobilitetssystem for samkørsel. Dog er dette afhængigt af Ishøj Kommunes arbejde med samkørsel generelt</p>	2028-2030	Indsatsen kan kræve ny anlæggelse og indkøb af ventefaciliteter	<p>Knudepunkter der indtænker byrum og samkørsel. Der kan være potentiale for at indtænke rekreative værdier ved de fysiske mødepunkter, der ofte er tekniske vejanlæg. Behageligere rejseoplevelse for brugeren</p>

Indsats

Reduktion af hastighed på det kommunale vejnet og på statsveje (motorvejen)

Beskrivelse

Det skal undersøges om Ishøj Kommune, sammen med nabokommuner, skal søge om hastighedssænkning på motorvejen. Dette skal følges op med screening af muligheder for hastighedssænkende tiltag på kommunale veje, som kan øge den lokale trafikikkerhed

Tidsplan

2031-2032

Barrierer

Kommunen har ikke myndighed på statsvejnettet. Derudover er det Vestegns Politikreds der skal godkende hastighedsnedsættelser på kommunale veje. Det kan være problematisk at skabe den nødvendige opbakning til hastighedsbegrænsende tiltag

Merværdier og synergier

Merværdi:

- Velfærd

Mindre støj og forurening langs motorvejene. Øget trafikikkerhed ved lavere hastigheder. Jf. 1.3.3 er målet i 2023 at undersøge mulighed for politisk handling med nabokommuner. Dette med henblik på at understøtte merværdi i form af 'bedre bymiljø og sundhed'

3 Klimatilpasning

Indsats	Beskrivelse	Tidsplan	Barrierer	Merværdier og synergier
Regnvand og skybrud	Der udarbejdes i 2023 en ny Spildevandsplan for Ishøj Kommune, der vil være et centralt og understøttende element i arbejdet med klimatilpasning i fremtiden. Fokus er bl.a. på nedsivning og det terrænnære grundvand	2023-2024	Grønne, rekreative muligheder er ikke en del af hverdagskulturen blandt beboere i Ishøj	<ul style="list-style-type: none">• Miljø• Velfærd Regnvand og pop-up forsinkelsesbassiner ses som ressourcer, som et element i rekreative og grønne områder. Ligeledes vil der ske en udbredelse af klimatilpasning hos borgerne ved at de fx skal håndtere regnvand på egen grund.
Natur og biodiversitet	Der udarbejdes i 2023 en Biodiversitets-strategi. Strategien vil omfatte en Handleplan med 10 indsatsler der skal sikre mere biodiversitet i Ishøj	2022-2023	Grønne, rekreative muligheder er ikke en del af hverdagskulturen blandt beboere i Ishøj	<ul style="list-style-type: none">• Miljø Der dannes flere vilde naturområder med varierende biodiversitet, som tilpasses fremtidens klima, jf. Afsnit 1.3.3. Mindre brug af sprøjtegifte beskytter drikkevand og der vil forekomme forskellige Vedligeholdelsesniveauer.
Havvand og stormflod	Fastlæggelse af et gradueret sikringsniveau	2024-2027	Kræver en fælles beslutning og enighed på tværs af flere kommuner	<ul style="list-style-type: none">• Velfærd• Miljø Der vil skabes synergier med kystbeskyttelse og den generelle udvikling af strandparken. Dette vil være med til at sikre borgere, boliger og infrastruktur mod oversvømmelse.

Indsats	Beskrivelse	Tidsplan	Barrierer	Merværdier og synergier
Havvand og stormflod	Udarbejdelse af beredskabsplan for stormflod	2024-2027	Kræver en fælles beslutning og enighed på tværs af flere kommuner	<p>Merværdi:</p> <ul style="list-style-type: none"> • Miljø <p>Ved at forebygge og være på forkant med krisesituationer vil det være muligt at sikre boliger, infrastruktur og andre værdier mod oversvømmelse.</p>
Havvand og stormflod	Udarbejdelse af administrationsgrundlag ved opførelse og renovering af bygninger og infrastruktur i det udpegede risikoområde	2024-2026	Kræver en fælles beslutning og enighed på tværs af flere kommuner	<p>Merværdi:</p> <ul style="list-style-type: none"> • Miljø • Erhverv og beskæftigelse <p>Sikring af fremtidige byggerier skal sikre attraktivitet, jf. afsnit 1.3.3.</p> <p>Fælles retningslinjer kan være med til at skabe nytænkning i forbindelse med bygningsrenovering og kritisk infrastruktur.</p> <p>Klimasikring og klima-tilpasning integreres i byplanlægning.</p>
Havvand og stormflod	Tilpasning af planlægning, arealanvendelse og byggeri i oversvømmelsestruede områder herunder beskyttelse eller flytning af elementer, der er følsomme overfor oversvømmelse	2023-2026	Forudsætter kulturændring blandt developere og i administrationen	<p>Merværdi:</p> <ul style="list-style-type: none"> • Miljø • Velfærd • Erhverv og beskæftigelse <p>Sikring af nuværende og fremtidige byggerier er klimarobuste.</p> <p>I den strategiske byudvikling vil der tages højde for fremtidens klimaudfordringer.</p> <p>Naturbaseret kystbeskyttelse</p> <p>Sikring af borgere, Arken og rekreative værdier.</p>

Indsats	Beskrivelse	Tidsplan	Barrierer	Merværdier og synergier
Havvand og stormflod	Naturbaseret kystbeskyttelse og udvikling af Strandparken	2024-2030	Kræver en fælles beslutning og enighed på tværs af flere kommuner	<p>Merværdi:</p> <ul style="list-style-type: none"> • Miljø • Velfærd <p>Sikre borgere og boliger mod oversvømmelse. Der dannes grundlag for nødvendige tiltag attraktiv naturværdi, jf. 1.3.3, som vil give flere rekreative oplevelser til borgere. Der vil være potentiale for nye kombinationer af natur og kystbeskyttelse.</p>
Regnvand og skybrud Havvand og stormflod	Tværkommunalt samarbejde, der arbejder med klimatilpasning ved St. Vejle Å, herunder sikring mod oversvømmelse fra St. Vejle Å og påvirkninger af havstigninger. Der arbejdes bl.a. med en vurdering af behov for hydraulik, ansvar og finansiering.	Igangværende samarbejde	Kræver en fælles beslutning og enighed på tværs af flere kommuner samt involvering af mange aktører.	<p>Merværdi:</p> <ul style="list-style-type: none"> • Miljø <p>Gennem tværkommunalt samarbejde kan man 1) sikre borgere og boliger mod oversvømmelser, 2) sikre at forsyningsanlæg kan håndtere store vandmængder, 3) sikre vandløbenes tilstand og biodiversitet.</p>
Regnvand og skybrud Havvand og stormflod	Projektgruppe om Klimatilpasning af Lille Vejleå koordineres og samtænkes med tiltag til beskyttelse mod stormflod	2023-2024	Kræver en fælles beslutning og enighed på tværs af flere kommuner samt involvering af mange aktører.	<p>Merværdi:</p> <ul style="list-style-type: none"> • Miljø <p>Gennem tværkommunalt samarbejde kan man 1) sikre borgere og boliger mod oversvømmelser, 2) sikre at forsyningsanlæg kan håndtere store vandmængder, 3) sikre vandløbenes tilstand og biodiversitet.</p>

Indsats	Beskrivelse	Tidsplan	Barrierer	Merværdier og synergier
Regnvand og skybrud Havvand og stormflod	Fastsættelse af serviceniveau for regnbetingede udløb samt sikre, at der ved stormflod ikke kan komme havvand ind i kloakkerne, og at regnvand ikke belaster strandsøerne. Herunder sikring af afløb fra Strandsøerne	2023-2024	Kompleks problemstilling der er omkostningstung at løse	Merværdi: <ul style="list-style-type: none"> • Miljø • Velfærd Kommunen kan sikre borgerne mod oversvømmelser, og samtidig sikre at forsyningsanlæg kan håndtere store vandmængder. Det kan forbedre vandløbenes og strandsøernes tilstand samt øge biodiversitet og give større rekreative værdier for borgerne.
Tørke og hedebølger	Skal skabe overblik over omfang af risiko ifm. tørke og hedebølger samt behov for indsatser til at håndtere risici	2024-2026	Kompleks og endnu ukendt problemstilling	Merværdi: <ul style="list-style-type: none"> • Velfærd • Miljø Skaber et bedre by-, bolig- og institutionsmiljø, bl.a. i almene boliger. Ligeledes vil det øge biodiversitet og skabe større rekreative værdier i boligområder.
Hedebølger	Behov for bedre solafskærmning i (almene) tætte boligområder. Tilsvarende undersøges behov i børne- og ældre-institutioner	2024-2025	Træer kaster også skygge som nogle ikke ønsker	Merværdi: <ul style="list-style-type: none"> • Miljø • Velfærd Kommunen vil sikre socialt udsatte borgere mod ekstrem varme. Samtidig træer dæmper også vind, som er et andet fokusområde ift. klimatilpasning.

4 Adfærd og forbrug

Indsats	Beskrivelse	Tidsplan	Barrierer	Merværdier og synergier
Fælles madlavning i Brohuset. Temaaftener om 'grøn hverdagsmad'	I Brohuset, Ishøjs forenings- og sundheds- hus, tilbydes 2 aftener/år i (billig) vegetarisk madlavning ud fra forskellige temaer (tyrkisk, græsk, osv.)	2023-2025	Svært at bryde med daglige vaner hos borgeren.	Merværdi: <ul style="list-style-type: none">• Medborgerskab• Velfærd Skaber kompetencer til at lave billig vegetarisk hverdagsmad Styrker netværk, demokratisk dannelse og sundhed, jf. 1.3.3 Indsatsen har et sundhedsperspektiv.
Maritim nyttehave ved Ishøj havn	Undersøge potentiale for maritim (demonstrations-) nyttehave ud for Ishøj havn mhp. at høste muslinger og tang mv. med skoleelever	2024-2027	Lærere skal have kompetencer til at bruge muligheden.	Merværdi: <ul style="list-style-type: none">• Børn og Unge Spiller ind i ovenstående indsats. Anden form for skoleundervisning. Større forståelse for børn og unge om 'livet under vandspejlet'
Klimakampen i skolen	Venskabelig konkurrence klasser imellem på én skole, om at spare lys, vand og varme. Potentiale/interesse blandt skoleledere og -lærere skal undersøges	2024-2025		Merværdi: <ul style="list-style-type: none">• Børn og unge Energibesparelser på skoler og i hjemmet. Derudover styrkes fællesskab i klasser. Indsatsen kan have en indirekte påvirkning på elevernes familiemedlemmer

Indsats	Beskrivelse	Tidsplan	Barrierer	Merværdier og synergier
Unge Byrådsmøde om 'Klima'	3 elever fra udskolingen på hver skole inviteres til Ungebyrådsmøde. Fokus er på at finde løsningsforslag med afsæt i egen virkelighed	2023	Eleverne kan mangle faktuel klimaviden	Merværdi: <ul style="list-style-type: none"> • Børn og Unge • Medborgerskab Unge-byrådsmødet handler om 'hvordan unge kan medvirke til klimabevidste valg med lokal forankring' og demokratisk dannelse, jf. 1.3.3
Etablering af "Klimaforum" for borgere, klubber og foreninger	I 2023 afholdes møde med min. 10 klubber/foreninger om at udvikle lokale handlemuligheder. I 2025 er min 15 klubber/foreninger med til 1-2 møder/år	2023-2050	Det kan være en problematik at etablere engagement for deltagelse i klubber og foreninger	Merværdi: <ul style="list-style-type: none"> • Medborgerskab • Erhverv og beskæftigelse • Børn og unge Mobilisering af civilsamfundet. Skal skabe lokale klimatiltag og lokal forankring af klima-udviklingsprojekter – samt demokratisk dannelse og sociale netværk, jf. 1.3.3. Skal styrke lokale fællesskaber og give borgere og klubber/foreninger konkrete handlemuligheder
Energiudsatte familier	I slutningen af 2022 er mange Ishøj-familier, ikke mindst i almene boliger, ramt af stigende priser på energi, varme og fødevarer. Projektet skal hjælpe familier med at finde konkrete sparemuligheder	2022-2023	Det kan være en problemstilling af få alle familier i gang med indsatsen og nå ud til ressourcetsvage familier	Merværdi: <ul style="list-style-type: none"> • Velfærd Skaber mulighed for økonomisk råderum hos ressourcetsvage familier

Indsats	Beskrivelse	Tidsplan	Barrierer	Merværdier og synergier
Udlån af elcykler til borgere	Eksisterende tiltag i samarbejde med et sundhedsprojekt. Dette skal forankres bedre i Ishøj Kommune, hvorved det kan målrettes flere områder af kommunen	2022-2024	Erstatter potentielt borgeres almindelige cykler eller korte ture til fods, vil en elcykel øge energiforbruget og mindske fysisk aktivitet	Merværdi: <ul style="list-style-type: none"> • Velfærd Øget mobilitet for borgere uden adgang til elcykel. Sundheds-effekter hos borgere. Mindre trængsel på vejene, hvis borgerne skifter bilen ud med en elcykel. Heraf mindre luftforurening og støj, jf. 1.3.3
Elcykler til kommunale medarbejdere	Det skal undersøges nærmere om medarbejdere kan få en cykel eller elcykel til rådighed som alternativ til privat bil som en del af en bruttolønsordning	2030-2034	Kræver ændring i bruttolønsordninger og beskatningsregler	Merværdi: <ul style="list-style-type: none"> • Velfærd Sundhedseffekter hos kommunalt ansatte. Øget mobilitet for medarbejdere - et grønnere alternativ til bilen. Mindre trængsel på vejene. Mindre luftforurening og støj
Fokus på færdselsundervisning	Der skal igangsættes samarbejdende aktiviteter der understøtter færdselsundervisning på skolerne. Ved et samarbejde mellem foreninger og skoler, kan elever lære at cykle og følge den obligatoriske færdselsundervisning i skolen.	2024-2025		Merværdi: <ul style="list-style-type: none"> • Børn og unge • Velfærd Sundhedseffekter hos skolebørn, jf. 1.3.3. Øget mobilitet samt kendskab til færdselsregler og det eksisterende stisystem i Ishøj Kommune

Indsats	Beskrivelse	Tidsplan	Barrierer	Merværdier og synergier
Udbredelse af cykelpakker ved skoler og institutioner	Gennem beskæftigelsesprojekter indsamles og repareres cykler til klassesæt, der derefter fordeles til skoler og institutioner. Formålet er, udover at skabe beskæftigelses-projekter, at give elever adgang til cykler der kan bruges til skoleaktiviteter ude af huset	2024-2030	Klassesæt skal være tilgængelige i justerbar skala. Derudover er der løbende vedligehold af cykler, som skal organiseres	Merværdi: <ul style="list-style-type: none"> Børn og unge Erhverv og beskæftigelse Velfærd Lige adgang til cykler i skolerne. Øget mobilitet for skoler og institutioner ved aktiviteter ude af huset. Etablering af nye beskæftigelses-forløb, jf. 1.3.3.
Klimaambassadører	Kollegaer i administrationen får viden til at fungere som lokale klimaambassadører	2024-2030	Rollen ligger oveni normale opgaver for kommende ambassadører	Merværdi: <ul style="list-style-type: none"> Miljø
Mindre rødt kød i kantinen på rådhuset	Kantinen ønsker at 'følge med tiden' og omstille til mere grønt og mere fisk. På sigt vil det omfatte alle IK køkkener	2023-	Kan udfordre gængse madvaner	Merværdi: <ul style="list-style-type: none"> Miljø Velfærd (sundhed)