

## FÆLLESSKAB FREMMER FORSTÅElsen

AKTIVITETSRAMBLA I VEJLEÅPARKEN  
ISHØJ KOMMUNE



ANDERSEN & SIGURDSSON ARKITEKTER  
PIA STAUTZ LYSARKITEKT  
RAMBØLL  
THOMAS ALLAN NIELSEN IDRÆTSPLANLÆGGER



### PROJEKT:

Aktivitetsrambla i Vejleåparken

### PROJEKTETS PARTER:

AAB afd. 55 Vejleåparken, Ishøj Kommune  
(Kultur og Fritidscentret, Strandgårdskolen,  
Ishøj Ungdomsskole, Center for Kommunale  
ejendomme).

### SEKUNDÆRE SAMARBEJDSPARTER:

Domea/Stenbjerggård Boligselskab  
Vejleåparken; Ishøj Idrætsråd/idrætsforeninger  
i Ishøj

### RÅDGIVERE:

Andersen & Sigurdsson Arkitekter  
Pia Stautz lysarkitekt  
Rambøll  
Thomas Allan Nielsen idrætsplanlægger

JUNI 2013



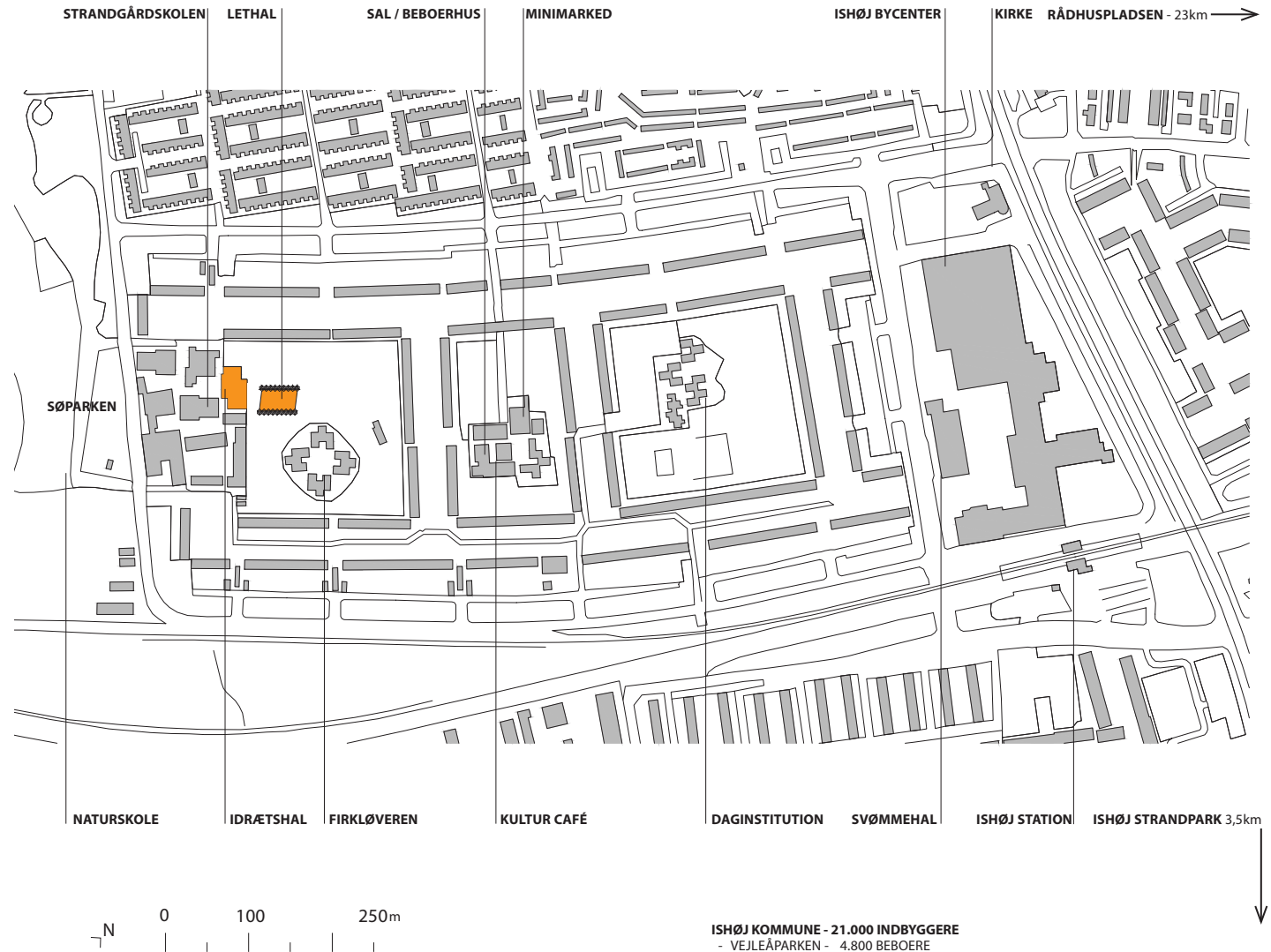
**FÆLLESSKAB FREMMER FORSTÅElsen**

Det nye aktivitetsområde i Vejleåparken skal være et dynamisk omdrejningspunkt for beboerne i Ishøj. Aktivitetsområdet bliver et sted, der inviterer til fysiske og sociale aktiviteter året rundt.

Ved at opgradere Strandgårdsskolens eksisterende faciliteter samt etablere en helt ny tilbygning opstår et nyt moderne og attraktivt samlingssted for beboerne i Vejleåparken, skolens elever, Firkløverets børn samt Ishøj Kommunes øvrige borgere. Her kan den brede idræt og det sociale liv folde sig ud i åbne og trygge rammer og derigennem etablere et stærkt beboerfællesskab.

For både ombygningen og nyetableringen bygger den overordnede arkitektoniske strategi på fysiske tiltag, der fremmer åbenhed og inklusion i lyse og overskuelige omgivelser.

De eksisterende idrætsfaciliteter bliver nænsomt opgraderet, åbnet op og forbundet til de nye faciliteter, så hele anlægget fremstår sammenhængende og inviterende samt let, åbent og gennemsigtigt.



OVERSIGTSPLAN 1:8000



### VISION

Lethallen, aktivitetsområdet og de eksisterende haller skal være et åbent, aktivt og inkluderende samlingspunkt, der ved bevægelse, idræt og socialt samvær fremmer forståelsen på tværs af ressourcer, køn, alder og etnicitet.

### VÆRDIER

Ansvarlighed, overskuelighed, åbenhed, medinddragelse, mangfoldighed og inklusion er de grundlæggende og gennemgående værdier for lethallen samt udviklingen af aktivitetsområdet og de eksisterende haller.

### BAGGRUND

Bebyggelsen Vejleåparken blev opført i 1970 og består af en serie meget store boligkarréer med grønne fællesarealer imellem. Fællesarealerne huser en række funktioner såsom skole, daginstitution, legepladser, forretninger og fælleshus. Beboerne i Vejleåparken udgør ca. 20 % af Ishøj Kommunes samlede befolkning. Over 50 % af beboerne er under 35 år, så det er en relativ ung beboergruppe, der tegner bebyggelsen. Beskæft-



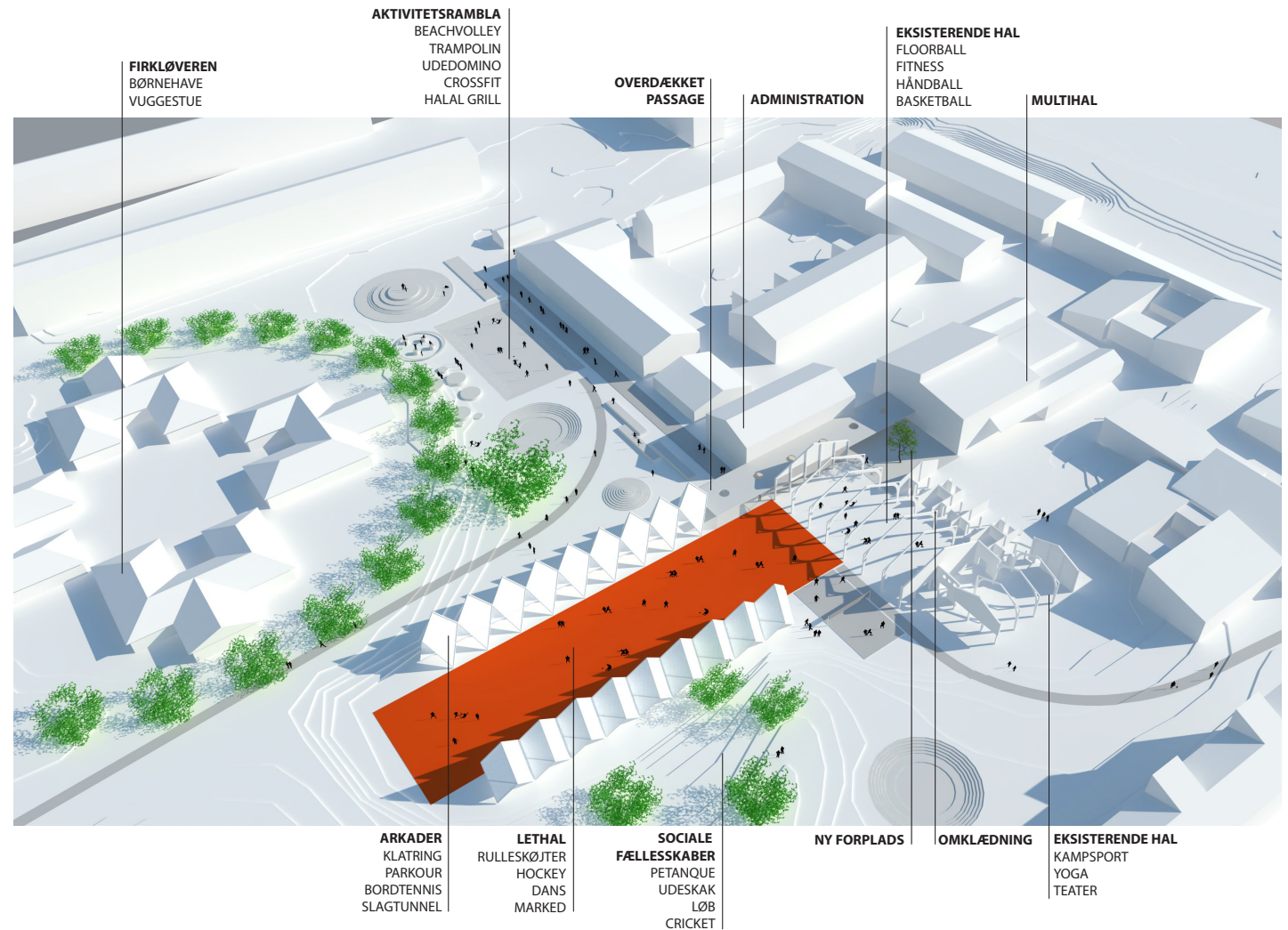


igelses- og uddannelsesniveaut er stigende i bebyggelsen, selvom der stadig er knap 25 % af beboerne på offentlig forsørgelse excl. pensionister. Den overvejende del af beboere over 15 år i beskæftigelse er lønmodtagere på grundniveau. Antallet af højtloønnede er i svag stigning, ligesom antallet af personer under uddannelse er næsten fordoblet siden 2009.

Vi har ud fra beboeranalysen valgt at tage udgangspunkt i bylivsformer for at kunne være mere præcise i valget af de faciliteter og aktiviteter, det nye område skal indeholde. Især to bylivsformer karakteriserer området.

Bylivsformen "det nære" er karakteriseret ved sammenhold med mennesker i ens kvarter, overskuelige omgivelser samt søgning i trygheden ved det velkendte.

Bylivsformen "den elementære" er karakteriseret ved begrænset og fragmenteret fællesskab, vikårlige omgivelser med begrænsede handlingsmuligheder samt søgning efter sikkerhed. Derfor foreslår vi følgende aktiviteter, som kor-

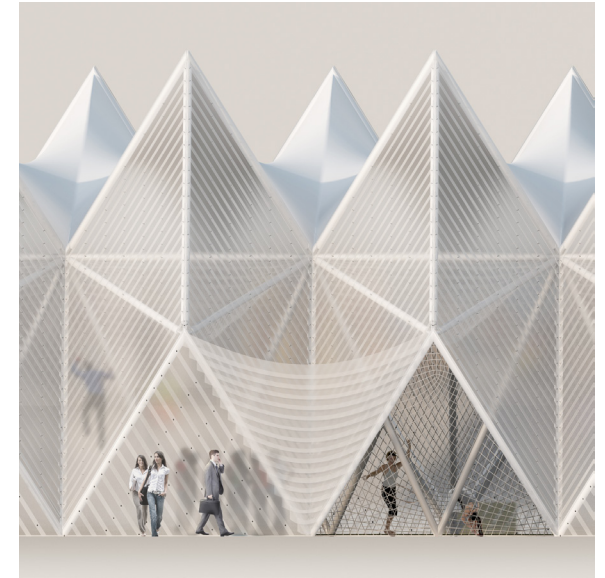


responderer med beboerne i Vejleåparken: Floorball/hockey, Basketball, Cricket, Rundbold, Rulleskøjter, Bordtennis, Petanque, Udeskak, Gymnastik, Løb, Fitness/yoga/zumba, Trampolin og Kampsport.

For også at imødekomme den store andel unge beboere foreslår vi også: Beachvolleyball, Beachfodbold, Beachhåndbold, Parkour, Skateboard, Løbehjul, Crossfit, Klatring, Dans og Ude domino. Fodbold er bevidst fravalgt for at give plads til nye aktiviteter, og fordi der allerede er mange muligheder for at spille fodbold i og omkring Vejleåparken.

**BYGNINGSKONCEPT**

Lethallen er et overdækket udeareal, der består af en flade, en bærende konstruktion og en translucent hud. Tilsammen danner de en overdækket plads i et karakteristisk formsprog med klare referencer til andre lette konstruktioner som beduintelte, tipier, solsejl og paraplyer.





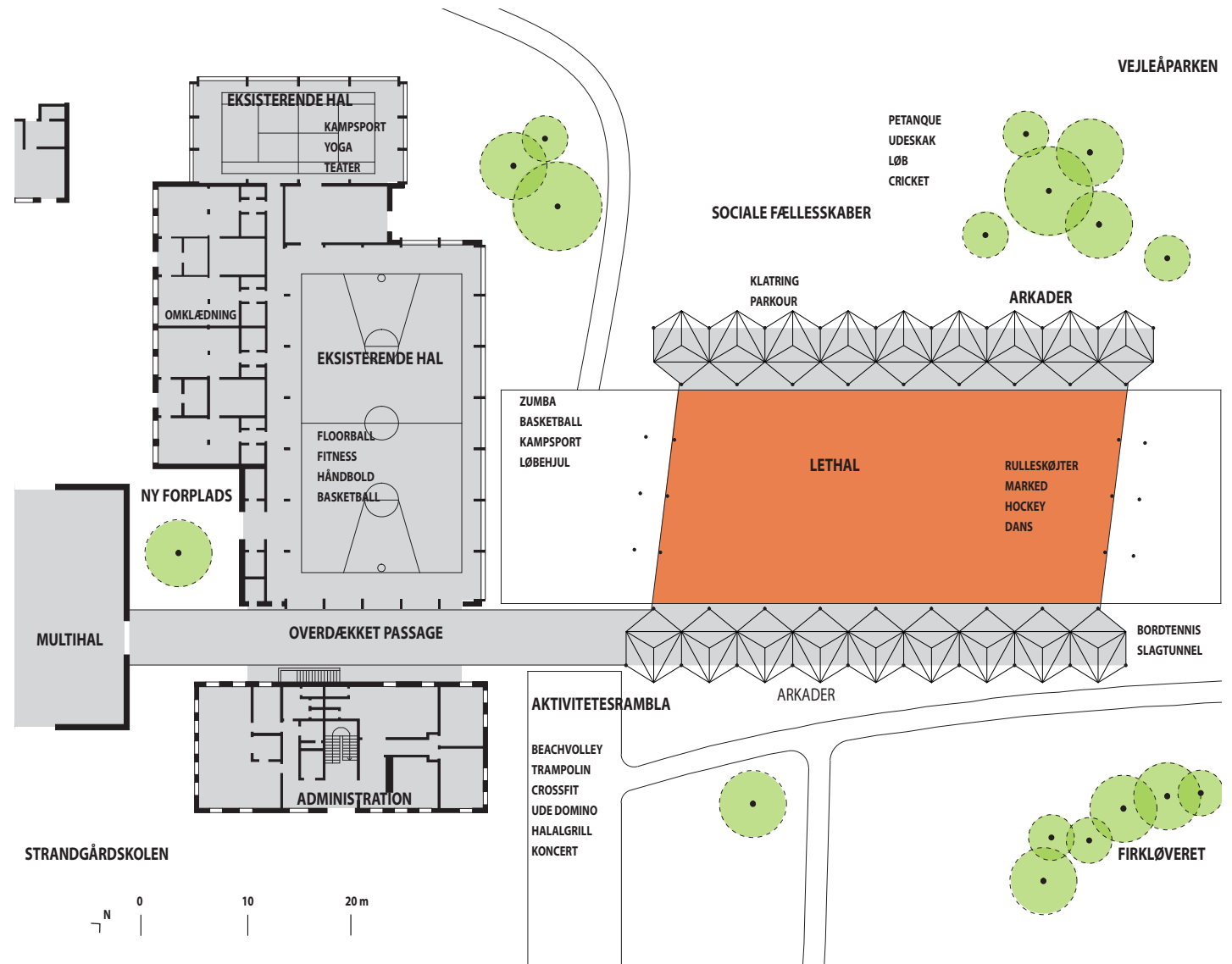
**PLAN**

Den rumlige opbygning af lethallen udgøres af en plads og to arkader. Arkaderne er lethallens bærende grundkonstruktion, der både kan fungere selvstændigt eller sammen med aktiviteterne i midterrummet. Rumplanen betyder, at der på samme tid kan foregå en mangfoldighed af aktiviteter - fra leg og idræt til kultur og kunst. Gulvet er belagt med en udendørsbelægning, og facadebeklædningen skærmer for regn og vind. Den translucente tagmembran og facadebeklædningen lukker dagslyset ind og minimerer forbruget af energikrævende kunstigt lys.

**KONTAKT MELLEEM INDE OG UDE**

Lethallens facademateriale er gennemsigtigt og gør aktiviteterne inde i hallen synlige for forbi-passerende, eksponerer bygningens funktioner og skaber kontakt mellem ude og inde. På vejrmæssigt gode dage kan bændelgardinerne på sidefacaderne løsnes og foldes op, så den fysiske barriere mellem ude og inde helt forsvinder.

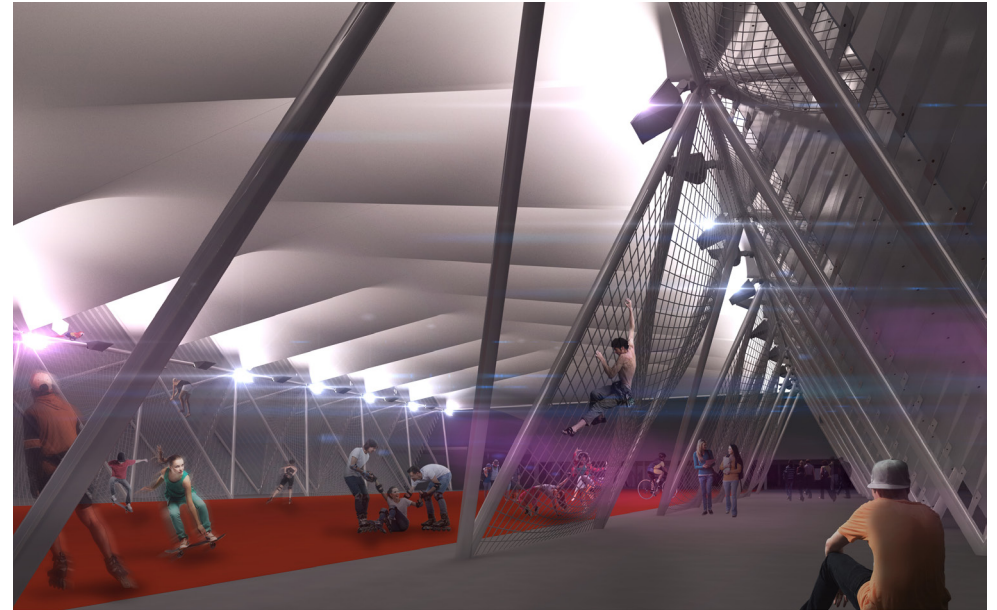
Arealerne omkring hallerne bearbejdes rumligt i terrænet, som en aktivitetsrambla. Baner sænkes ned i terræen og tribuner og hangout områder indgår i landskabet som nicher. Herved reduceres behovet for baner og boldbure og de sociale aktiviteter flettes sammen med idrætten.



### LYS

For at styrke lethallens visioner og værdier bliver lysanlægget i hallen bevidst anvendt til at skabe et omsorgsfuldt lys. Grundbelysningen af de eksisterende haller og lethallen anvender loftsmembranen som reflektor og sender fra kraftige LED RGB uplights et indirekte, blændfrit og blødt lys ned i hallerne.

LED RGB teknologien gør det også muligt at blande alle farver samt justere det hvide lys for at opnå forskellige farvetemperaturer. Det er således muligt at lade lyset danne kulørte rammer om events eller gøre en mørk, kold og blæsende mandag lidt lunere og tryggere. På strategisk udvalgte steder og ved specielle begivenheder kan rotérbare spots med Gobo filtre danne mønstre og tekst på loftsmembranen. Lethallen kan dermed blive oplevet som et rart og dynamisk sted at være, og dens ikoniske form vil blive et fortællende lyspunkt på alle tidspunkter af året.

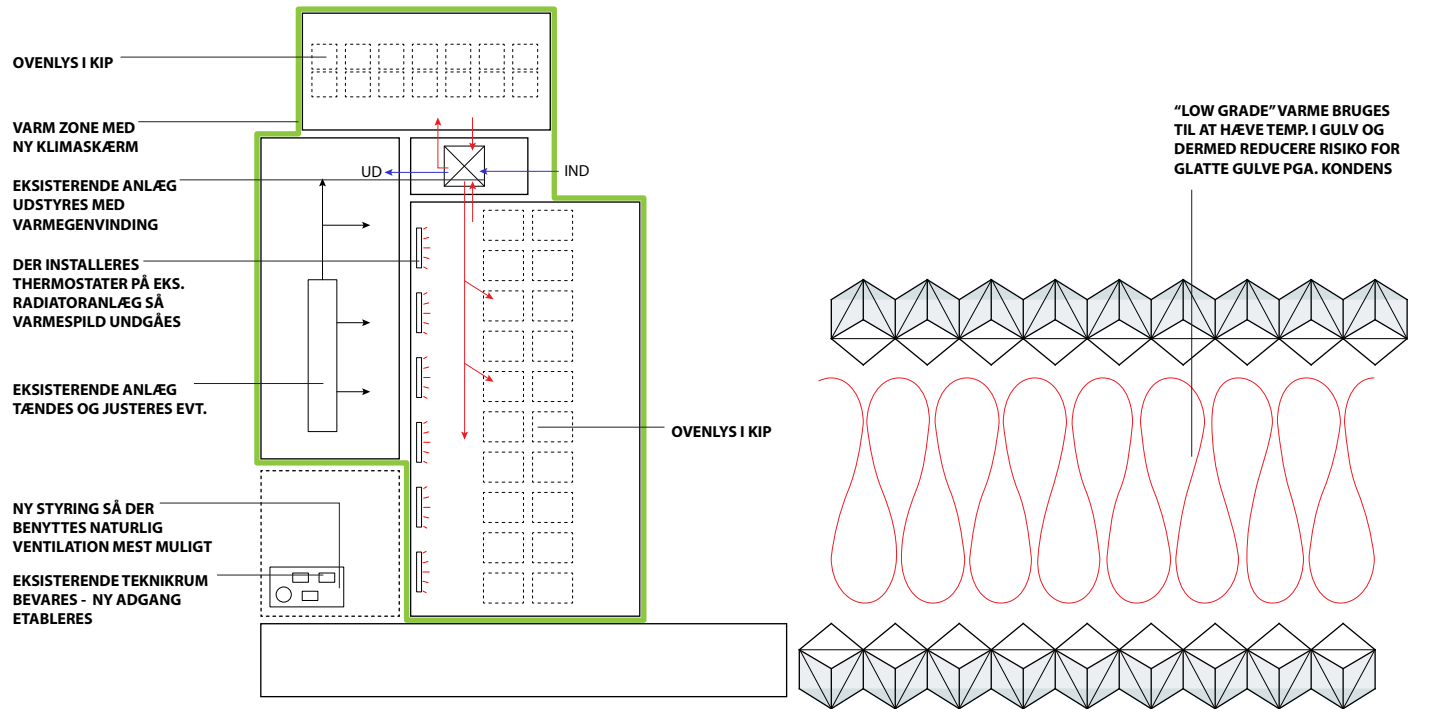
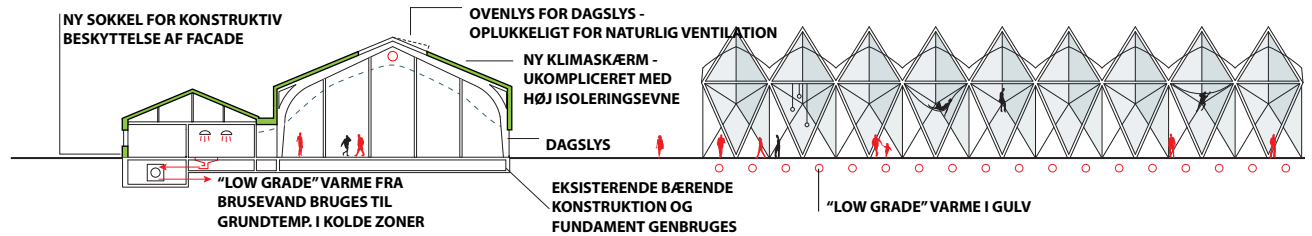


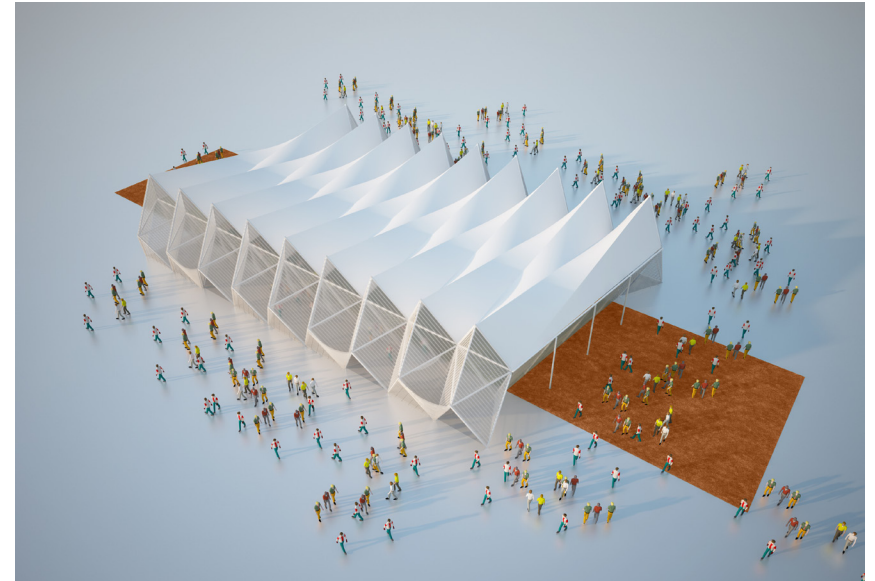


**OMBYGNING**

Strategien for ombygning af de eksisterende sportsfaciliteter er i videst muligt omfang at genbruge fundamenter, kælder og bærende konstruktioner. I praksis betyder det, at den eksisterende varmecentral og alle konstruktionerne under jorden bliver bevaret.

De let tilgængelige installationer i kælderen under Bygning O (den store hal) giver mulighed for at hente "low grade" varme fra badevandsafløb. "Low grade" varmen kan bruges som grundvarme i gulvet i den nye ellers uopvarmede lethal. Over jorden bliver de eksisterende omklædningsfaciliteter bevaret. For at gøre plads til en ny foyer bliver en del af de uudnyttede rum over varmecentralen fjernet og den eksisterende adgang til kælderen flyttet. De bærende limtræsrammer i de eksisterende haller bibeholdes. Hallerne får nye facader, nye tage og ovenlysvinduer, der forbedrer energiregnskabet og åbner hallerne for dagslyset. For at undgå direkte blændende lys beklædes hallerne lofter med en indendørs membran, der opløder lyset fra ovenlysvinduerne og skaber sammenhæng med membrantaget på den nye lethal. De transparente facader giver mulighed for udefra at se ind i hallerne og skabe sammenhæng mellem inde og ude og det nye og det gamle.





**OPSUMMERING**

Den nye lethal med tilhørende aktivitetsområde vil blive en naturlig forlængelse af Vejleåparkens og Strandgårdsskolens gennemgribende ombygning. De nye faciliteter og ombygningen af de eksisterende haller vil med åbenhed, lys og gennemsigtighed understøtte områdets positive udvikling og tiltrække nye brugere fra hele kommunen.

Lethallens overdækkede udendørsområde, aktivitetsområdet og de ombyggede haller danner tilsammen en inkluderende aktivitetsrambla, der tilbyder brugerne en frugtbar grobund for nye og eksisterende fællesskaber på tværs af ressourcer, køn, alder og etnicitet.

FASE 1 | FORBEREDENDE ARBEJDER

**TID:** 10 UGER  
**ØKONOMI:** 1,6 MIO.  
**INDHOLD:** JORD OG FUNDAMENTSARBEJDER I FORBINDELSE MED NY LETHAL OG UDENOMSAREALER

FASE 2 | BÆRENDE KONSTRUKTIONER

**TID:** 5 UGER  
**ØKONOMI:** 1,7 MIO.  
**INDHOLD:** MONTAGE AF BÆRENDE KONSTRUKTION FOR LETHAL  
  
 BLOTLÆGGELSE AF BÆRENDE KONSTRUKTION I EKSISTERENDE HALLER  
  
 NEDRIVNING AF OVERFLØDIGE KONSTRUKTIONER

FASE 3 | LUKNING AF BYGNING

**TID:** 8 UGER  
**ØKONOMI:** 5,5 MIO.  
**INDHOLD:** FACADER OG TAG PÅ LETHAL OG EKSISTERENDE BYGNING

FASE 4 | INDRETNING

**TID:** 7 UGER  
**ØKONOMI:** 5,7 MIO.  
**INDHOLD:** GULVE OG OVERFLADER INDE OG UDE  
  
 OPSTILLING AF LEJEREDSKABER, BOLDBURE MV.

**SAMLET TIDSFORBRUG:** 25-30 UGER  
**SAMLET ØKONOMI:** 14,5 MIO.

**TIDSPLAN OG VEJLEDENDE BUDGET**