

Betalingsvedtægt
for
Ishøj Spildevand A/S

Januar 2016

Indhold

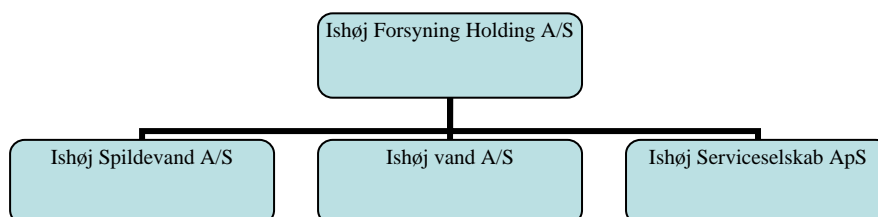
Indledning	3
Oplysninger om Ishøj Forsyning.....	3
1. Vedtægtens område, definitioner	3
2. Kloakforsyningens budget og regnskab.....	4
3. Kloakforsyningens indtægter	4
4. Tilslutningsbidrag	4
5. Vandafledningsbidrag	5
6. Ledningsbrud	8
7. Særbidrag	8
8. El-afregning til minipumpestationer	8
9. Målerdata	8
10. Fællesbestemmelser	9
11. Forbrugerrepræsentation	9
12. Klage m.v.	9
13. Vedtægtens ikrafttræden	10

Indledning

Vedtægten gælder for eksisterende og kommende spildevandsanlæg under Ishøj Spildevand A/S.

Oplysninger om Ishøj Forsyning

Ishøj Forsyning Holding A/S af 30.04.2010 er et holdingselskab 100 % ejet af Ishøj Kommune. Holdingselskabet ejer bl.a. datterselskabet Ishøj Spildevand A/S, der ejer anlægsaktiverne tilknyttet spildevandsforsyningen. Derudover ejer Holdingselskabet Ishøj Vand A/S. Alle selskaber administreres af serviceselskabet, Ishøj Service A/S, som ligeledes er et datterselskab til Ishøj Forsyning Holding A/S.



Ishøj Spildevand A/S vedligeholder alle spildevandsanlæg i Ishøj Kommune der ikke er privatejede.

Administrative afgørelser som behandles og besluttet ud fra Betalingsvedtægten, træffes af Ishøj Spildevand A/S.

Takster for anlægsbidrag m.v. fastsættes af Ishøj Spildevand A/S og godkendes af Ishøj Kommunalbestyrelse.

Taksterne er tilgængelige på Ishøj Forsynings hjemmeside www.ishøjforsyning.dk.

1. Vedtægtens område, definitioner

- 1.1. Vedtægten gælder for eksisterende og kommende spildevandsanlæg under Ishøj Spildevand A/S.
- 1.2. Ved spildevandsanlæg forstås anlæg og drift af ethvert anlæg tilhørende Ishøj Spildevand A/S, enhver ledning og bassin, åbne som lukket, der tjener til transport, rensning og/eller udledning af spildevand, herunder regnvand, der afledes gennem separate anlæg.
- 1.3. Ved spildevand forstås vand, der afledes fra beboelse, erhvervsvirksomhed, bebyggelse i øvrigt samt fra veje, parkeringspladser og andre befæstede arealer.
- 1.4. Ishøj Spildevand A/S er forpligtet til at føre stikledning frem til grundgrænsen for en ejendom eller til områdeafgrænsningen for et privat spildevandsanlæg. Det er Ishøj Spildevand A/S, der afgør, hvornår den fysiske tilslutning skal være gennemført.
- 1.5. Alle ejere af fast ejendom inden for kloakopland er i henhold til miljøbeskyttelseslovens § 28, stk. 4 forpligtet til at tilslutte sig det af Ishøj Spildevand A/S, når tilslutningsmulighed foreligger samt at deltage i betalingen i henhold til denne vedtægts bestemmelser.

2. Kloakforsynings budget og regnskab

- 2.1. Bestyrelsen for Ishøj Spildevand A/S vedtager hvert år budgettet og godkender regnskabet for Ishøj Spildevand A/S' udgifter og indtægter. Budgettet udarbejdes på grundlag af foreliggende oplysninger om Ishøj Spildevand A/S' forventede udgifter og indtægter.
- 2.2. Regnskabet følger kalenderåret.
- 2.3. Ishøj Spildevand A/S' regnskab aflægges efter principperne i årsregnskabsloven.
- 2.4. Regnskabet for Ishøj Spildevand A/S omfatter udgifter til anlæg, drift, vedligeholdelse og administration af Ishøj Spildevand A/S' spildevandsanlæg og privatejede spildevandsanlæg, der er kontraktligt tilknyttet Ishøj Spildevand A/S efter lovens § 7 a samt udgifter til udbygning af disse anlæg samt indtægter fra afledere af spildevand.
- 2.5. Under driftsudgifterne hører **også** udgifter til drift af anlæg, vedligeholdelse og administration samt til forrentning af optagne lån.

3. Kloakforsynings indtægter

- 3.1. Ishøj Spildevand A/S' udgifter dækkes af tilslutningsbidrag, vandafledningsbidrag, særbidrag samt vejbidrag.

4. Tilslutningsbidrag

- 4.1. Ved tilslutning af ejendomme, der ikke tidligere har været tilsluttet Ishøj Spildevand A/S, pålignes et standardtilslutningsbidrag. Der kan ikke opkræves tilslutningsbidrag fra ejendomme, der er tilsluttet eller er pålignet tilslutningsbidrag til Ishøj Spildevand A/S, jf. dog stk. 4.4, 4.5 og 4.7. Der kan ikke opkræves tilslutningsbidrag fra ejendomme, der før den 1. januar 2010 var tilsluttet eller var pålignet tilslutningsbidrag til et offentligt spildevandsanlæg i henhold til tidligere regler.
- 4.2. Standardtilslutningsbidraget udgør 30.000 kr. eksklusive moms for en boligenhed. Standardtilslutningsbidraget reguleres årligt, jf. punkt 4.9.
- 4.3. For erhvervsejendomme fastsættes standardtilslutningsbidraget til 30.000 kr. eksklusive moms pr. påbegyndt 800 m² grundareal. For erhvervsejendomme i landzone beregnes et tillagt grundareal ud fra det bebyggede areal og en skønnet bebyggelsesprocent på 25%. For ubebyggede erhvervsejendomme i landzone skønnes et bebygget areal.
- 4.4. Ved udstykning fra en boligejendom opkræves der efter stk. 4.1 tilslutningsbidrag for den eller de frastykkede parceller, hvis parcellen eller parcellerne efter frastykningen ikke er tilsluttet Ishøj Spildevand A/S, og at der føres stik frem til den eller de nye parcellers grundgrænse.
- 4.5. Ved ændring i beregningsgrundlaget for tilslutningsbidraget for en erhvervsejendom, herunder udstykning af en ejendom, opkræves et supplerende tilslutningsbidrag. Det supplerende tilslutningsbidrag beregnes som forskellen på det bidrag, der efter stk. 4.3 kan beregnes for den nye ejendom eller de samlede nye ejendomme og det bidrag, der efter stk. 4.3 kunne være opkrævet for ejendommen eller de samlede ejendomme før ændringen. Hvis en ejendom, der udstykkes, før udstykningen, er blevet pålignet tilslutningsbidrag efter en betalingsvedtægt udarbejdet efter den 1. juli 1997, og der ved påligning af bidraget er gjort brug af lovens mulighed for at dispensere fra standardtilslutningsbidraget, jf. stk. 4.8, beregnes det supplerende tilslutningsbidrag på baggrund af dette lavere bidrag. Ved udstykninger kan det supplerende tilslutningsbidrag for en frastykket ejendom dog ikke overstige det standardtilslutningsbidrag, der for den frastykkede ejendom kan beregnes efter stk. 4.3.

- 4.6. For boligejendomme og erhvervsjendomme, der ikke er tilsluttet for tag- og overfladevand, skal tilslutningsbidraget fastsættes til 60 procent af de i stk. 4.2-4.5 nævnte bidrag.
- 4.7. Hvis en ejendom, der ikke tidligere har været tilsluttet for tag- og overfladevand, tilsluttes for denne del af spildevandet, opkræves et supplerende tilslutningsbidrag svarende til 40 procent af det tilslutningsbidrag efter stk. 4.2 og 4.3, der kan opkræves på påligningstidspunktet. Det supplerende tilslutningsbidrag kan kun opkræves fra ejendomme, der er blevet pålignet tilslutningsbidrag efter en betalingsvedtægt udarbejdet efter den 1. juli 1992.
- 4.8. Ishøj Spildevand A/S kan i særlige tilfælde fastsætte tilslutningsbidraget lavere end de i stk. 4.2-4.7 nævnte bidrag, dog aldrig lavere end de faktisk afholdte udgifter til detailledningsanlægget.
- 4.9. Tilslutningsbidraget, jf. stk. 4.2 og 4.3, reguleres årligt pr. 1.januar på grundlag af det af Danmarks Statistik beregnede byggeomkostningsindeks for boliger pr. 15.august i det forgangne år. Bidraget på kr. 30.000 svarer til byggeomkostningsindekset pr. 1. juli 1997.
- 4.10. Tilslutningsbidraget forfalder til betaling, når der foreligger mulighed for fysisk tilslutning af ejendommen.
- 4.11. Byrådet kan i særlige tilfælde yde henstand med betaling af tilslutningsbidrag.

5. Vandafledningsbidrag

- 5.1. Ishøj Spildevand fastsætter en gang årligt størrelsen af den variable kubikmetertakst. De fastsatte takster skal overholde det prisloft, der er fastsat for Ishøj Spildevand i medfør af § 6 i lov om vandsektorens organisering og økonomisk forhold. Den af Ishøj Forsyning fastsatte kubikmetertakst skal godkendes af Ishøj Kommunes kommunalbestyrelse en gang årligt.
- 5.2. For afledning af spildevand til Ishøj Spildevand A/S, herunder filterskyllevand, kølevand og genanvendt tagvand, betales et årligt vandafledningsbidrag. Der betales endvidere vandafledningsbidrag for afledning af vand, der kan sidestilles med spildevand, herunder afvægevand.
- 5.3. For afledning af tag- og overfladevand, der ikke genanvendes og vand fra omfangsdræn betales ikke vandafledningsbidrag.
- 5.4. Vandafledningsbidraget fastsættes som udgangspunkt efter vandforbruget og beregnes som vandforbruget multipliceret med den af Ishøj Spildevand A/S fastsatte og af kommunalbestyrelsen godkendte kubikmetertakst, jf. stk. 5.1.
- 5.5. Hvor vandmåler kræves, beregnes bidraget ud fra det målte vandforbrug. Ishøj Spildevand A/S kan give adgang til, at bidrag fastsættes ud fra det målte forbrug, selv om vandmåleren er opsat uden krav herom. I andre tilfælde fastsættes bidraget efter et skønnet vandforbrug. Normalforbruget for boligenheder fastsættes til 170 m³ pr. år.
- 5.6. For erhvervsjendomme fastsættes vandafledningsbidraget efter vandforbruget fratrukket den vandmængde, der medgår til produktionen eller af anden grund ikke tilledes Ishøj Spildevand A/S.
- 5.7. I tilfælde hvor der afledes vand, uden at der har været et vandforbrug, beregnes vandafledningsbidraget ud fra den afledte vandmængde.
- 5.8. Bekendtgørelse om fastsættelse af den variable del af vandafledningsbidraget er trådt i kraft den 6. september 2013. Bekendtgørelsen er en opfølgning på lov nr. 902 af 4. juli 2013 om ændring af lov om betalingsregler for spildevandsforsyningselskaber m.v. Ved lovændringen er indført en trappebetalingsmodel for den variable del af vandafledningsbidraget for ejendomme med erhvervsmæssige virksomheder med et vandforbrug større end 500 m³ vand om året.

Trappemodellen indebærer, at kubikmetertaksten falder med stigende vandforbrug. Den variable del af vandafledningsbidraget skal således opkræves efter differentierede takster, der gælder for vandforbrug til og med 500 m³ (takst 1), vandforbrug på over 500 og til og med 20.000 m³ (takst 2) samt vandforbrug på over 20.000 m³ (takst 3). Den variable del af vandafledningsbidraget skal herefter af Ishøj Spildevand A/S beregnes som vandforbruget på de enkelte trin multipliceret med den kubikmetertakst, der er fastsat for det pågældende trin.

Alle, der afregnes efter trappemodellen, skal betale den samme takst for de første 500 m³ henholdsvis for forbruget over 500 m³ og til og med 20.000 m³.

- 5.9. Det er dog alene ejendomme, hvor der findes erhverv, der opererer på markedsmæssige vilkår, der vil være berettiget til at blive afregnet efter trappemodellen. Øvrige ejendomme skal således betale den højeste takst, dvs. takst 1. Herudover gælder særlige regler for ejendomme, der afregnes efter det såkaldte justerede betalingsprincip, og ejendomme, der har nedsættelse eller fritagelse for betaling efter lovens § 2 b.
- 5.10. Vandafledningsbidragets beregning Model A (intet fast bidrag):
Vandafledningsbidraget beregnes som et bidrag pr. m³ målt eller skønnet vandforbrug. Kubikmetertaksterne som følge af trappemodellen skal fastsættes således, at takst 2 i 2018 er 20 % lavere end takst 1, og takst 3 er 60 % lavere end takst 1. Kubikmetertaksterne fastsættes dog i perioden i perioden 2014-2017, som følger:

	Takst 2 i procent af takst 1	Takst 3 i procent af takst 1
2014	4	12
2015	8	24
2016	12	36
2017	16	48
2018	20	60

Alene ejendomme, hvorfra der drives erhverv, der opererer på markedsmæssige vilkår, vil være berettiget til at blive afregnet efter trappemodellen. Øvrige ejendomme skal således betale den højeste takst, dvs. takst 1.

Erhvervsejendomme hvorfra der drives erhverv på markedsmæssige vilkår:

For erhvervsejendomme, hvorfra der drives erhverv, som opererer på markedsmæssige vilkår, beregnes vandafledningsbidraget efter målt eller skønnet vandforbrug under hensynstagen til kubikmetertaksterne på trin 1, 2 og 3.

Eksempel:

En ejendom med et årligt vandforbrug på 30.000 m³ betaler for de første 500 m³ efter den højeste takst (takst 1), for de næste 19.500 m³ betaler efter den mellemste takst (takst 2) og for de resterende 10.000 m³ betaler efter den laveste takst (takst 3).

Erhvervsejendomme kan opnå fradrag for vand, der medgår i produktionen eller af anden grund ikke tilledes spildevandsanlægget. For at få fradrag skal det vandforbrug, der ønskes fradrag for, kunne henregnes til erhvervsdelen, dvs. den primære produktion. Fradrag kræver endvidere, at den vandmængde, der ønskes fradrag for, ledes gennem en bimåler.

- 5.11. Erhvervsejendomme hvorfra der ikke drives erhverv på markedsmæssige vilkår:
For erhvervsejendomme, hvorfra der ikke drives erhverv, som opererer på markedsmæssige vilkår, beregnes vandafledningsbidraget efter målt eller skønnet vandforbrug. Vandforbruget multipliceres med kubikmetertaksten for trin 1.

Erhvervsejendomme, hvorfra der ikke drives erhverv, som opererer på markedsmæssige vilkår, kan ligeledes opnå fradrag for vand, der medgår i produktionen eller af anden grund ikke tilledes spildevandsanlægget.

- 5.12. Ejendomme med blandet anvendelse:
For ejendomme, hvorfra der delvist drives erhverv, der opererer på markedsvilkår, beregnes den variable del af vandaflædningsbidraget kun efter trappemodellen for en del af vandforbruget.

Den variable del af vandaflædningsbidraget beregnes således efter trappemodellen, dvs. efter de ovenfor nævnte trin 1, 2 og 3, for den del af ejendommens vandforbrug, som ejendommens ejer har opgivet som anvendt til erhverv på markedsmæssige vilkår ved tilmelding til trappemodellen. Den resterende del af ejendommens vandforbrug beregnes efter takst 1.

Eksempel:

Det sidst kendte årsforbrug for en ejendom er 10.000 m³. Ejendommens ejer har ved trappetilmeldingen opgivet, at 40 % af ejendommens vandforbrug anvendes af erhverv, der opererer på markedsvilkår. Ejendommen opkræves a conto således:

4.000 m³ afregnes efter trappemodellen, dvs. 500 m³ afregnes efter takst 1, og 3.500 m³ afregnes efter takst 2. 6.000 m³ afregnes efter takst 1.

Samlet set skal ejendommen afregnes således: 6.500 m³ afregnes efter takst 1, og 3.500 m³ afregnes efter takst 2.

Efter endelig aflæsning af vandmåler opgøres vandforbruget for det pågældende år til 9.000 m³, hvorefter Ishøj Spildevand A/S foretager en endelig afregning.

Ejendommens endelige afregning bliver således:

3.600 m³ afregnes efter trappemodellen, dvs. 500 m³ afregnes efter takst 1, og 3.100 m³ afregnes efter takst 2. 5.400 m³ afregnes efter takst 1.

Samlet set skal ejendommen afregnes således: 5.900 m³ afregnes efter takst 1, og 3.100 m³ afregnes efter takst 2.

Den procentandel, som ejeren i trappetilmeldingen har opgivet som den andel af det samlede vandforbrug, som stammende fra erhverv på markedsmæssige vilkår, anvendes ved den endelige afregning.

- 5.13. Ejendomme, der afleder særlig forurenede spildevand, pålægges særbidrag, såfremt tilladningen giver anledning til særlige foranstaltninger i forbindelse med etablering og drift af Ishøj Spildevand A/Ss spildevandsanlæg.
- 5.14. For **statsveje** fastsættes med udgangspunkt i kubikmetertaksten et årligt vejbidrag beregnet ud fra en vandmængde på 0,12 m³ vand pr. m² areal, hvorfra spildevandet tillædes til Ishøj Spildevand A/S.
- 5.15. For **kommunale veje** og private fællesveje skal kommunen betale et årligt vejbidrag til **Ishøj Spildevand A/S på op til 8 procent af de årlige anlægsinvesteringer, herunder udgifterne til kloakledningsanlæggene, herunder udgifter til etablering af forsinkelsesbassiner, overløbsbygværker og anlæg til rensning af regnvand.**
- 5.16. Vandaflædningsbidrag og vejbidrag betales fra det tidspunkt, hvor en ejendom tilsluttes Ishøj Spildevand A/Ss anlæg. Hvis der ikke er tale om en permanent fysisk tilslutning til et spildevandsforsyningssselskabs anlæg, betales vandaflædningsbidraget fra det tidspunkt, hvor afledningen til Ishøj Spildevand A/S' anlæg begyndes.
- 5.17. Efter en konkret vurdering kan Ishøj Spildevand A/S nedsætte eller fritage for betaling af vandaflædningsbidrag for tilladning af vand fra afværgepumpninger, såfremt tilladningen af afværgevandet giver anledning til færre omkostninger for Ishøj Spildevand A/S end tilladning af almindeligt spildevand, og når samfundsmæssige og miljømæssige hensyn taler herfor.
- 5.18. Efter en konkret vurdering kan Ishøj Spildevand A/S nedsætte betalingen af vandaflædningsbidrag for tilladning af filterskyllevand og kølevand til spildevandsanlæg, såfremt tilladningen af filterskyllevandet eller kølevandet giver anledning til færre

omkostninger for Ishøj Spildevand A/S end tilledning af almindeligt spildevand, og når miljømæssige hensyn taler herfor.

- 5.19. Efter en konkret vurdering kan Ishøj Spildevand A/S nedsætte eller fritage for betaling af vandafledningsbidrag for regnvand opsamlet i VA-godkendte anlæg, hvis det opsamles og anvendes i overensstemmelse med regler fastsat i medfør af lov om vandforsyning m.v. Reduktion og fritagelse for vandafledningsbidrag i denne situation kan ske, når miljømæssige hensyn taler herfor.
- 5.20. Ishøj Spildevand A/S yder ikke økonomisk kompensation ved helt – eller delvis udtrædelse af Ishøj Spildevand A/S.

6. Ledningsbrud

- 6.1. I tilfælde af brud på vandforsyningsledningen kan der ske reduktion i vandafledningsbidraget. Reduktionen vil blive fastsat under betragtning af normalforbruget, samt at der er udøvet rimelige foranstaltninger for at stoppe ledningsbruddet. Der skal være dokumentation for ledningsbrud samt dokumentation for, at vandet ikke er tilledt kloakken.

7. Særbidrag

- 7.1. Alle ejendomme, der afleder særligt forurenede spildevand, skal betale særbidrag, såfremt afledningen giver anledning til særlige foranstaltninger i forbindelse med etablering og drift af Ishøj Spildevand A/Ss spildevandsanlæg.

Ishøj Spildevand A/S skal opkræve særbidraget i overensstemmelse med reglerne i den til enhver tid gældende bekendtgørelse om særbidrag for særligt forurenede spildevand.

- 7.2. Særbidraget beregnes ved at opskrive vandforbruget med en faktor afhængig af af forureningsgraden, og for vandmængderne, som overstiger det målte vandforbrug, opkræves et bidrag, beregnes ud fra renseanlæggets driftsudgifter.

- 7.3. Særbidraget S (kr.) beregnes af formlen: $S = (F-1) \times Q \times e_2$, hvor e_2 er driftsandelen af vandafledningsbidraget kr./m³ (fastsat i takstbladet), Q er det målte vandforbrug i m³ og F forureningsfaktoren der udregnes efter formlen:

$$F = 0,55 \times \frac{200 + BOD}{600} + 0,20 \times \frac{40 + N}{120} + 0,25 \times \frac{13 + P}{39}$$

- 7.4. Hvor BOD, N og P er spildevandets indhold af organisk materiale, kvælstof og fosfor målt i mg/l. F beregnes, hvis indholdet i spildevandet overstiger en eller flere af grænseværdierne: 600 mg/l for BOD, 120 mg/l for N og 39 mg/l for P. For værdier lavere end grænseværdierne sættes indholdet lig grænseværdierne.

Registreringsgrundlaget for beregning af særbidraget fastsættes i forbindelse med tilslutningstilladelse efter Miljøbeskyttelseslovens kap. 4.

8. El-afregning til minipumpestationer

- 8.1. El til pumpestationer, der ejes af Ishøj Spildevand A/S, og hvor der er indgået aftale med grundejer om, at el-tilslutningen er foretaget på grundejerens interne el-tavle, aflæser Ishøj Spildevand A/S el-måleren. Ishøj Spildevand A/S refunderer efterfølgende udgifterne til el forbruget, dog kr. minimum 100,- pr. år pr. pumpestation til grundejeren.

9. Målerdata

- 9.1. Ejere af ejendomme, der er tilsluttet Ishøj Spildevand A/S spildevandsanlæg, og som betaler vandafledningsbidrag efter målt forbrug, skal medvirke til aflæsning af vandmålere ved afgivelse af oplysninger. Hvis ikke ejeren ønsker at medvirke, kan Ishøj Spildevand A/S fastsætte et skønnet forbrug. Det skønnede forbrug for en boligenhed fastsættes til 250 m³ pr. år.
- 9.2. Almene og ikke almene vandforsyninger, herunder grundejere med egen vandindvinding, skal en gang årligt udlevere oplysninger til Ishøj Spildevand A/S, som leverer spildevandsforsyningsydelser til den pågældende ejendom, om eventuelt skift og justering af vandmålere m.v. (stamoplysninger) indenfor det seneste kalenderår.

10. Fællesbestemmelser

- 10.1. Betaling af tilslutningsbidrag og vandafledningsbidrag påhviler den, der har tinglyst adkomst til vedkommende ejendom.
- 10.2. Hvor ejeren af en fast ejendom og ejeren af en bygning på grunden ikke er den samme, påhviler tilslutningsbidrag og forskudsvis afholdte udgifter til arbejder på Spildevandsanlægget ejeren af grunden, hvorimod vandafledningsbidrag påhviler ejeren af bygningen. Selskabet foretager løbende afregning. Hvis afregningen ikke følger kalenderåret, fordeles forbruget med et lineært forbrug inden for afregningsperioden.
- 10.3. Regninger fra Selskabet skal betales inden for den frist, der er angivet på regningen.
- 10.4. Sker betaling ikke inden for den angivne frist, sender Selskabet en rykker med tillæg af gebyr og morarenter og en ny betalingsfrist. Renter og rykkergebyrer opkræves i overensstemmelse med rentelovens regler.
- 10.5. Betales heller ikke inden for denne frist, sender Selskabet en ny rykkerskrivelse med tillæg af endnu et gebyr og morarenter.
- 10.6. Inddrivelse efter rykkere og varsel sker ved SKAT, som er restanceinddrivelses-myndighed jf. § 1, stk. 1 og 2 i lov nr. 1333 af 19. december 2008 om inddrivelse af gæld til det offentlige.

11. Forbrugerrepræsentation

- 11.1. Forbrugerne har ret til at vælge forbrugerrepræsentanter til selskabets bestyrelse, jf. bekendtgørelse nr. 772 af 16. juni 2012 om forbrugerindflydelse i vandselskaber, med senere ændringer. De nærmere regler om valg af forbrugerrepræsentanter findes på Ishøj Forsyning's hjemmeside – www.ishøjforsyning.dk.

12. Klage m.v.

- 12.1. Byrådets afgørelse om godkendelse af betalingsvedtægten er omfattet af vandforsyningslovens kapitel 12 om afgørelser i vandforsyningsloven. Afgørelsen kan påklages til Natur- og Miljøklagenævnet, jf. vandforsyningslovens § 76, stk. 1, nr. 4.
- 12.2. Byrådets afgørelser om påbud og forbud er omfattet af vandforsyningslovens kapitel 12 om afgørelser i vandforsyningsloven. Afgørelsen kan påklages til Natur- og Miljøklagenævnet, jf. vandforsyningslovens § 75, stk. 1.
- 12.3. Miljøoplysningslovens regler om aktindsigt gælder for almene vand- og spildevandsforsyninger, der er omfattet af vandsektorloven. Det gælder både kommunalt ejede og andre almene vand- og spildevandsforsyninger.
- 12.4. Kommunalt ejede spildevandsforsyninger er desuden omfattet af offentlighedslovens regler om aktindsigt.

- 12.5. På baggrund af § 4 i lov nr. 524 af 29. april 2015 om alternativ tvistløsning i forbindelse med forbrugerklager (forbrugerklageloven) kan forbrugere indbringe klager vedrørende tvister med spildevandsforsyningen for:

Konkurrence – og Forbrugerstyrelsen
Carl Jacobsens Vej 35
2500 Valby
www.forbrug.dk

- 12.6. Denne klageadgang er fastsat i forbrugerklagelovens kapitel 5 om mediation. Dette koster 100 kr., som ikke tilbagebetales. Er der ikke fundet en mindelig løsning ved mediation, kan der klages til Forbrugerklagenævnet.

Dette koster 400 kr. Dette beløb tilbagebetales, hvis klageren får medhold.

- 12.7. Konkurrence- og Forbrugerstyrelsen kan fastsætte beløbsmæssige over- og undergrænser m.v. for størrelsen på det omtvistede beløb, som betingelse for indbringelse af klager. Læs nærmere herom på www.forbrug.dk.
- 12.8. Forbrugerombudsmanden fører tilsyn med, at erhvervsdrivende overholder reglerne for markedsføring og anden forbrugerbeskyttende lovgivning, f.eks. urimelige betingelser i aftalen, for høje renter, gebyrer, diskrimination, m.v.

13. Vedtægtens ikrafttræden

- 13.1. Vedtægten træder i kraft ved Kommunalbestyrelsens godkendelse den 01. december 2015 og gælder fra 01. januar 2016. Samtidig ophæves den hidtil gældende betalingsvedtægt.
- 13.2. Bestemmelser om afvikling af pålignede, men ikke betalte tilslutningsbidrag efter tidligere regler er fortsat gældende.
- 13.3. Selskabet kan foretage ændringer i bestemmelserne i denne vedtægt i henhold til de i lovgivningen fastsatte regler under forudsætning af kommunens godkendelse.
- 13.4. Selskabets beslutninger efter denne vedtægt kan ikke påklages til nogen administrativ myndighed.