

# Forslag

## Lokalplan 1.82

”Støjdæmpning langs Køge Bugt Motorvejen”



## **Hvad er en lokalplan?**

En lokalplan fastsætter regler om bebyggelse og anvendelse af arealer mv. inden for planens geografiske område.

En lokalplan fastlægger de konkrete rammer for realiseringen af de mål, der er udstukket i den mere overordnede kommuneplan.

Der er efter en lokalplans vedtagelse ikke krav om handlepligt til at gennemføre de forhold, som lokalplanen beskriver. En lokalplan regulerer alene fremtidige forhold og ændringer.

Lokalplanen består af to dele; redegørelse og lokalplanbestemmelser.

Redegørelsen indeholder en gennemgang af planens baggrund, mål og indhold. Den beskriver lokalplanområdets eksisterende forhold, hensigterne for den fremtidige planlægning samt forhold til den overordnede og anden lovgivning. Lokalplanbestemmelserne udgør den juridiske del af planen. Her opsummeres lokalplanens indhold i bestemmelser, som er gældende for alle ejendomme i lokalplanområdet.

Byrådet skal sikre, at bestemmelserne overholdes.

<b>Redegørelse .....</b>	<b>4</b>
Lokalplanens formål .....	4
<b>Eksisterende forhold .....</b>	<b>4</b>
Lokalplanområdets afgrænsning .....	4
Anvendelse .....	5
Bebyggelse .....	5
Ubebyggede arealer .....	5
<b>Fremtidige forhold.....</b>	<b>6</b>
Anvendelse .....	7
Bebyggelse .....	7
Ubebyggede arealer .....	7
<b>Overordnet planlægning .....</b>	<b>8</b>
<b>Øvrig planlægning og lovgivning.....</b>	<b>11</b>
<b>Bestemmelser .....</b>	<b>16</b>
§ 1. Lokalplanens formål .....	16
§ 2. Område og zonestatus .....	16
§ 3. Udstykning.....	16
§ 4. Anvendelse .....	16
§ 5. Vej og sti.....	17
§ 6. Forsyning .....	17
§ 7. Bebyggelsens omfang og placering.....	17
§ 8. Klima og energi.....	17
§ 9. Ubebyggede arealer .....	17
§ 10. Aflysning af servitutter .....	18
§ 11. Ophævelse af lokalplan .....	18
§ 12. Retsvirkninger.....	18
<b>Kortbilag 1 Lokalplanområdets afgrænsning og matrikler.....</b>	<b>20</b>
<b>Kortbilag 2 Zoner .....</b>	<b>21</b>
<b>Kortbilag 3 Indre grøn kile og kystkile .....</b>	<b>22</b>
<b>Kortbilag 4 Veje og stier .....</b>	<b>23</b>
<b>Kortbilag 5 Vandhuller .....</b>	<b>24</b>
<b>Bilag 1 Servitutoversigt .....</b>	<b>25</b>
<b>Illustration snittegninger .....</b>	<b>26</b>

## Redegørelse



Ishøj Kommune med byområder og infrastruktur. Den blå markering er området, lokalplanen omfatter.

### Baggrund

Den eksisterende støjvold langs Køge Bugt Motorvejen ønskes udbygget på grund af tiltagende støjgener fra motorvejen, da de støjvolde og støjafskærmninger som allerede er etablerede ikke i tilstrækkelig grad kan dæmpe støjen.

### Lokalplanens formål

Lokalplanen skaber mulighed for, at etablere støjdæmpning både i form af støjafskærmning og for at udbygge og forhøje støjvolden. Lokalplanen stiller samtidig krav om, at støjvolden også skal kunne bruges til rekreative formål og LAR-projekter.

## Eksisterende forhold

### Lokalplanområdets afgrænsning

Lokalplanen omfatter et areal på 60-100 meters bredde langs Køge Bugt Motorvejen, strækningen er ca. 2,7 km lang. Arealet afgrænses mod nordøst af Vejleåstien og mod sydvest ved Ørnekærs Vænge og Ørnekærstien. Den eksisterende sti, Voldstien, afgrænser lokalplanen mod boligområderne: Bredekærs Vænge, Landlyst Vænge, Vildtbaneparken og Tranebakken og boligområderne Pilegårds Vænge og Ørnekærs Vænge. Ishøj Stationsvej er ikke en del af lokalplanområdet og vejen opdeler således lokalplanområdet i en nordøstlig del og en sydvestlig del.

### Zonestatus

Lokalplanområdet ligger både i byzone og landzone. Lokalplanen ændrer ikke områdets zonestatus, se kortbilag 2.

### Det omkringliggende område

Nordvest for motorvejen ligger dyrkede marker, skovarealer og Tranegilde Landsby. Mod sydøst ligger der et åbent engareal, der er en del af den indre grønne kile og kystkile, her ligger også Ådalen Store Vejleå, som skaber en naturlig afgrænsning mellem Ishøj og Vallensbæk Kommune.

Lokalplanområdet støder også op til et større boligområde primært med parcelhuse samt Vibeholmskolen.

Mod sydvest ligger et grønt rekreativt areal i den indre grønne kile og kystkilen i Lille Vejleådalen med en stiforbindelse til Greve.



Voldstien.

## Anvendelse

Lokalplanområdet skal anvendes til støjafskærmning og støjvold med rekreative aktiviteter, stier og LAR-projekter, såsom regnvandsbassiner, regnvandsbede og grøfter.

## Bebyggelse

Der er placeret en beboelsesejendom i det grønne beplantningsbælte ved Landlyst Vænge og en SFObygning, som bruges af Vibeholmskolen.

## Ubebyggede arealer

Langs motorvejen er der etableret en jordvold i 4-7 meters højde, der er suppleret med støjskærm.

Arealet fungerer også som et rekreativt grønt område med træer, græs og buske, der skærmer af for motorvejen. Beplantningen har en stor variation med blandt andet egetræer og slåenbuske. I lokalplanområdet er der 7-10 meter høje egetræer, der sammen med støjvolden giver en højde på op til 17 meter.

Der er placeret fire legepladser og to boldbaner i tilknytning boligområderne.

Indenfor lokalplanområdet ligger også to beskyttede vandhuller, der er anlagt som regnvandsbassiner. Bassinerne afvander de nærliggende boligområder.

Baldersbækken løber under Køge Bugt Motorvejen og tværs gennem lokalplanområdet ved Ørnekers Vænge.

## Vej, sti og parkering

### Vej

Der er vejadgang til ejendommen Landlystgården fra Landlyst Vænge og der er adgang til Vibeholsskolens SFO ad Voldstien.

### Sti

Tranegildestien har en overføring gennem lokalplanområdet, der fører over motorvejen fra boligområderne i sydøst og til Tranegilde Landsby.

Vejleåstien løber langs med Store Vejleå, gennem lokalplanområdet og føres under Køge bugt Motorvejen.

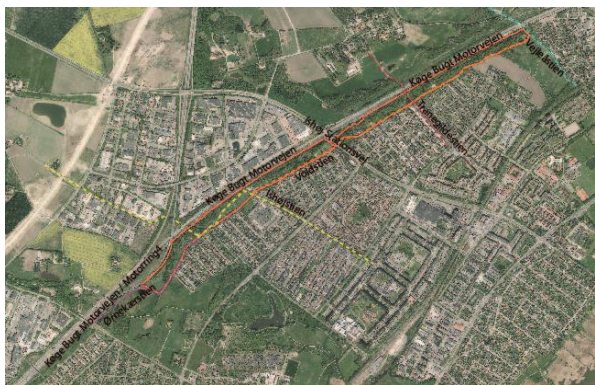
Industristien forbinder Voldstien med industriområdet via en underføring under motorvejen.



Regnvandsbassin og vandhul i lokalplanområdet.



Kig fra Tranegildestien mod støjvolden.



*Stierne i- og omkring lokalplanområdet.*

Voldstien adskiller lokalplanområdet med boligområder og skole. Stien føres under Ishøj Stationsvej.

Ishøjstien løber forbi Vibeholmskolen og forbinder Ishøj Landsby med boligområderne i Ishøj by. Stien forbinder også Voldstien med Ørnekerstien.

#### *Parkering*

Der er ikke parkering i lokalplanområdet.

## **Fremtidige forhold**

I det følgende beskrives de fremtidige muligheder i området som følge af lokalplanen.

### **Lokalplanområdet**

Intentionen med lokalplanen er at give mulighed for at etablere støjafskærmning og udbygge den eksisterende støjvold, så den bliver højere og bredere og udformes, så den kan bruges til rekreative aktiviteter.

Støjafskærmning og støjvold skal etableres som en kombination af begge eller som enkeltvisende elementer, og støjdæmpningen kan derfor veksle i højde og udformning.

De rekreative aktiviteter i lokalplanområdet er nye stier, trapper, opholdsteder, løbestier og klatre- eller bevægelsespladser, hvor man udnytter det varierede terræn. Aktiviteterne tilpasses forskellige aldersgrupper og udnytter de muligheder, som fx en støjvold giver med et kuperet terræn.

Der kan etableres udkigspunkter med kig ud over de grønne områder ved Store Vejleå, og der kan etableres regnvandsbassiner og lignende elementer, hvor regnvandet indgår og bidrager til det rekreative grønne udtryk sammen med beplantningen.

Stiforbindelserne både i og omkring lokalplanområdet skal fortsat give både en let adgang til aktiviteterne i lokalplanområdet, men også sikre muligheden for, at cyklister og gående kan færdes på tværs af kommunen.

Ved Vibeholmskolen vil Voldstien delvist skulle omlægges ved fodboldbanerne for at give plads til en udvidet støjvold.



*Skitse af nyt stiforløb med opholdsmuligheder og regnvandsbede.*

*Illustration: Hasløv & Kjærsgaard*

### **Zonestatus**

Lokalplanområdet ligger fortsat i byzone og landzone.

## Anvendelse

Lokalplanområdet skal anvendes til støjdemning, rekreative formål og LAR-projekter såsom regnvandsbassin. LAR står for Lokal Afledning af Regnvand og fungerer ved at regnvandet i stedet ledes hen hvor det kan sive ned i jorden i stedet at belaste kloakken.

## Bebyggelse

Der må kun opføres mindre bygninger i lokalplanområdet, til støtte for områdets rekreative funktioner. Det kan eksempelvis være en mindre overdækning af en bålplads eller et redskabsskur.

## Ubebyggede arealer

Støjtolden skal have et naturligt landskabeligt præg med et varieret beplantet forløb både mod motorvej og beboelsesområder.

Beplantningen i området skal have forskellige tæthed, så der både er karakter af skov, græs og solitære træer. Ved at variere tætheden skabes et grønt område, der giver forskellige oplevelser og muligheder for aktiviteter. Beplantningen på toppen af støjtolden minimeres i højden, så eventuelle skygegener ikke forøges væsentligt. Ved stierne skal beplantningen ikke være tæt men lys og åben, så færdsel på disse opleves trygt og sikkert.

Der er to vandhuller, der også fungerer som regnvandsbassiner, et ved Pilegårds Vænge og et ved Vejleåstien. Vandhullet ved Pilegårds Vænge kan ændre udformning i forbindelse med, at støjtolden forøges og ændrer udformning. Vandhullet ved Vejleåstien bibeholdes som det er.

## Vej, sti og parkering

Vejadgangen til boligen skal fastholdes.

De eksisterende stiforbindelser, som ligger langs med støjtolden eller krydser den, skal enten fastholdes eller genetableres, så de indgår som en del af støjtoldens udformning. Der kan også etableres flere nye stier, der sikrer, at støjtolden kan bruges rekreativt.

Der etableres ikke parkering i området.

## Klima

*LAR(Lokal Afledning af Regnvand)*



*Skitse af udsigtsterrasse.*

*Illustration: Hasløv & Kjærsgaard*

Der kan etableres regnvandsbassiner, som kan udnyttes rekreativt og beplantes. Der kan også etableres LAR-elementer såsom regnvandsbede, grøfter og lignende.

## Overordnet planlægning

En lokalplan må ikke stride mod den overordnede planlægning, der er sammenfattet i kommuneplanen. I det følgende beskrives den overordnede planlægning, der er bestemmen- de for lokalplanen.

### Fingerplan

Ishøj Kommune er omfattet af Fingerplan 2017, som er et landsplandirektiv for hovedstadsområdets planlægning. Ishøj ligger i det ydre storbyområde.

Lokalplanområdet ligger delvist i den indre grønne kile og kystkilen. Hovedformålet for de grønne kiler er, at tilgodese behovet for det almene friluftsliv og sikre mulighederne for offentlig adgang og ophold. Den indre kile og kystkilen skal friholdes fra bebyggelse.

Lokalplanen er i overensstemmelse med Fingerplan 2017, da der kun må bebygges mindre bygninger i lokalplanområdet, til støtte for områdets rekreative funktioner. Den visuelle barriere som støjvold, støjafskærmning, motorvej og beplantning allerede skaber i den grønne kile og kystkile ændres heller ikke med lokalplanen.

### Kommuneplan

Lokalplanen er i Kommuneplan 2014 omfattet af rammerne, 1.F.1 Ørnekæret, 1.F.2 Motorvejsvolden, 1.F.3 Traneparken 1.D.1 Vibeholmskolen.

I forbindelse med lokalplanen er der udarbejdet et kommuneplantillæg med nye kommuneplanrammer. De nye kommuneplanrammer omfatter hele rammeområde 1.F.2 og reducerer en del af rammeområde 1.F.1 Ørnekæret, 1.F.3 Traneparken og 1.D.1 Vibeholmskolen. Det betyder at:

Rammeområde 1.F.2 Motorvejsvolden bliver til 1.F.10 Støj- dæmpning langs Køge Bugt Motorvejen.

Rammeområde 1.F.1 Ørnekæret bliver til 1.F.12 Ørnekæret.

Rammeområde 1.F.3 Traneparken bliver til 1.F.11 Tranepar- ken.

Rammeområde 1.D.1 Vibeholmskolen bliver til 1.D.12 Vibe- holmskolen.



Den nye kommuneplanramme 1.F.10 Støjdæmpning langs Køge Bugt Motorvejen følger kun samme afgrænsning som lokalplanen mod motorvejen og ændrer den specifikke anvendelse til offentlige formål, grønt område, støjafskærmning og LAR-projekterer. De øvrige rammer ændres kun ved at blive reduceret i areal.

<b>1.F.10 Støjdæmpning langs Køge Bugt Motorvejen (ny kommuneplanramme)</b>	
Hovedanvendelse:	Rekreativt område
Zonestatus	Byzone og landzone
Bebyggelsesprocent	
Maks. antal etager	
Maks. bygningshøjde	
Specifik anvendelse	Offentlige formål, grønt område, støjafskærmning og LAR-projekterer.
Bebyggelsesart	Mindre bygninger til støtte for områdetets funktion
Særlige bestemmelser	

<b>1.F.11 Traneparken (ny kommuneplanramme)</b>	
Hovedanvendelse:	Rekreativt område
Zonestatus	Byzone
Bebyggelsesprocent	
Maks. antal etager	
Maks. bygningshøjde	
Specifik anvendelse	Offentlige formål, grønt område
Bebyggelsesart	Mindre bygninger til støtte for områdetets funktion
Særlige bestemmelser	

<b>1.F.12 Ørnekeret (ny kommuneplanramme)</b>	
Hovedanvendelse:	Rekreativt område
Zonestatus	Byzone og landzone
Bebyggelsesprocent	
Maks. antal etager	
Maks. bygningshøjde	
Specifik anvendelse	
Bebyggelsesart	Mindre bygninger til støtte for områdetets funktion
Særlige bestemmelser	

<b>1.D.12 Vibeholmsskolen (ny kommuneplanramme)</b>	
Hovedanvendelse:	Offentligt formål, skole og institutionsbyggeri
Zonestatus	Byzone
Bebyggelsesprocent	40 %
Maks. antal etager	2
Maks. bygningshøjde	8,5m
Specifik anvendelse	

Bebyggelsesart	
Særlige bestemmelser	

<b>1.F.1 Ørnekæret (gl. kommuneplanramme)</b>	
Hovedanvendelse:	Rekreativt område
Zonestatus	Byzone og landzone
Bebyggelsesprocent	
Maks. antal etager	
Maks. bygningshøjde	
Specifik anvendelse	Offentlige formål, grønt område.
Bebyggelsesart	Mindre bygninger til støtte for områdets funktion
Særlige bestemmelser	

<b>1.F.2 Motorvejsvolden (gl. kommuneplanramme)</b>	
Hovedanvendelse	Rekreativt område
Zonestatus	Byzone
Bebyggelsesprocent	
Maks. antal etager	
Maks. bygningshøjde	
Specifik anvendelse	Offentlige formål, grønt område, støjvold
Bebyggelsesart	Mindre bygninger til støtte for områdets funktion
Særlige bestemmelser	

<b>1.F.3 Traneparken (gl. kommuneplanramme)</b>	
Hovedanvendelse	Rekreativt område
Zonestatus	Byzone
Bebyggelsesprocent	
Maks. antal etager	
Maks. bygningshøjde	
Specifik anvendelse	Offentlige formål, grønt område
Bebyggelsesart	Mindre bygninger til støtte for områdets funktion
Særlige bestemmelser	

<b>1.D.1 Vibeholmsskolen (gl. kommuneplanramme)</b>	
Hovedanvendelse:	Offentligt formål, skole og institutionsbyggeri
Zonestatus	Byzone
Bebyggelsesprocent	40 %
Maks. antal etager	2
Maks. bygningshøjde	8,5m
Specifik anvendelse	
Bebyggelsesart	
Særlige bestemmelser	

Lokalplanen er i overensstemmelse med Kommuneplan 2014 med vedtagelsen af kommuneplantillæg nr. 4.

### **Lokalplan**

Lokalplanens anvendelse er i overensstemmelse med kommuneplanens rammebestemmelser, der fastlægger muligheden for rekreative arealer og støjvold. Lokalplanens område er omfattet af byplanvedtægt 2, 4, 6, 7 og 9. Byplanvedtægterne ophæves for de arealer, der er omfattet af denne lokalplan, ved offentliggørelsen af den endelige vedtagelse af lokalplan 1.82 Støjdæmpning langs Køge Bugt Motorvejen.

## **Øvrig planlægning og lovgivning**

I udarbejdelsen af lokalplanen er der taget stilling til øvrig planlægning og lovgivning ud over den overordnede planlægning.

### **Naturbeskyttelsesloven**

#### *Beskyttede vandhuller*

I den nordlige del af lokalplanområdet er der et regnvandsbassin, som er registreret som et beskyttet vandhul i henhold til naturbeskyttelseslovens §3. Vandhullet har nogen naturværdi med klart vand, sumpplanter og skrubtudser.

I den centrale del af lokalplanområdet er der et regnvandsbassin, som er registreret som et beskyttet vandhul i henhold til naturbeskyttelseslovens §3. Vandhullet har nogen naturværdi med bl.a. forekomst af Butsnudet frø, Lille vandsalamander og skrubtudse.

#### *Flagermus*

Indenfor lokalplanområdet er der registreret flagermus som er listet på s Bilag 3 til Naturbeskyttelsesloven og på Habitatdirektivets Bilag 4. Det vurderes, at flagermusene yngler udenfor lokalplanområdet og med stor sandsynlighed i det nærliggende parcelhusområde og den eksisterende voldsbeplantning synes kun i mindre omfang at blive benyttet som ledelinje for flagermusene.

#### *Åbeskyttelseslinje*

Lille Vejleå afkaster en åbeskyttelseslinje på 150 meter, der med få meter berører lokalplanområdets sydlige afgrænsning.

Store Vejleå afkaster en åbeskyttelseslinje på 150 meter og berører dermed lokalplanområdets nordvestlige afgrænsning.

ning. Ishøj Kommune vil søge om reduktion af åbeskyttelseslinjen i forbindelse med vedtagelse af lokalplanen.

#### *Skovbeskyttelseslinje*

Lokalplanområdet er omfattet af en skovbyggelinje på 300 meter, som afkastes fra skovområdet på den nordvestlige side af Køge Bugt Motorvejen. Ishøj Kommune vil søge om reduktion af skovbeskyttelseslinjen i forbindelse med vedtagelse af lokalplanen.

#### *Skiltning*

Ifølge naturbeskyttelseslovens § 21, stk. 1 må der ikke i det åbne land anbringes plakater, afbildninger, fritstående skilte, lysreklamer og andre indretninger i reklame- og propagandøjemed.

### **Skovloven**

En del af lokalplanområdet er omfattet af fredsskovpligten, idet der er skovbevoksning på den eksisterende støjvold jf. Skovlovens § 3, stk. 1, nr. 3. Såfremt de fredskovsbevoksede dele af lokalplanområdet berøres, skal fredskovsforpligtigheden søges ophævet hos Miljøstyrelsen. Fredskovpligten betyder, at der skal etableres erstatningsnatur jf. Skovlovens § 6, jf. § 39.

### **Museumsloven**

Der er ikke registreret fund af arkæologisk interesse i området. Hvis der mod forventning stødes på fortidsminder under anlægsarbejdet er de omfattet af museumsloven kap. 8 § 27, stk. 2. Arbejdet skal standses i det omfang det omfang det berører fortidsmindet, og Kroppedal Museum, Arkæologi skal kontaktes.

Henvendelser angående spørgsmål eller fund skal rettes til Kroppedal Museum, Kroppedals Allé 3, 2630 Tåstrup.

Kroppedal Museum anbefaler at udføre en arkæologisk forundersøgelse i lokalplanens sydligste område, som er det eneste areal, der anset for at være uforstyrret af tidligere gravearbejder.

### **Jordforureningsloven**

Området for placeringen af jordvolden er ikke registreret i henhold til jordforureningsloven og er heller ikke omfattet af områdeklassificeringen for lettere forurenede jord.

Såfremt støjvolden opbygges af lettere forurenede jord i kernen, vil det almindeligvis ikke betyde at området skal kortlægges efter jordforureningsloven.

### **Kystnære byområder**

Lokalplanområdet ligger i det kystnære byområde som er 3 km fra kysten.

I de kystnære byzonearealer, skal der ske en vurdering af de fremtidige bebyggelsesforhold, herunder bygningshøjder med henblik på, at indpasse ny bebyggelse i den kystlandskabelige helhed, tage hensyn til bevaringsværdige helheder i bystrukturen og til naturinteresser på de omgivende arealer.

Lokalplanen hindrer ikke adgang til havn eller kyst, og stiller krav om at støjvold og afskærmning indpasses landskabeligt med udformning og beplantning. Støjtolden er beliggende i udkanten af det kystnære byområde, og skal kunne fungere som en støjreducerende foranstaltning sammen med støjafskærmning hvilket stiller krav til højde og placering.

### **Servitutter**

Der er i forbindelse med forarbejdet til lokalplan nr. 1.82 Støjdæmpning langs Køge Bugt Motorvejen foretaget en gennemgang af servitutter i området for at få afklaret hvilke der er forenelige med lokalplanen, og hvilke der ikke er forenelige, og derfor må ophæves.

Servitutter, der aflyses i forbindelse med lokalplanen, fremgår af bilag.

### **Støj**

Vejdirektoratets kortlægning viser, at der i dag er ca. 1830 støjbelastede boliger langs Køge Bugt Motorvejen i Ishøj Kommune. Vejstøj reducerer borgernes livskvalitet herunder muligheder for et aktivt udeliv. Vejstøj kan også være forbundet med alvorlige helbredsmæssige konsekvenser. Det ønskes derfor, at reducere vejstøj fra Køge Bugt Motorvejen med nye støjdæmpende foranstaltninger.

### **Drikkevandsinteresser**

Ishøj Kommune er omfattet af Vandområdeplanen for Sjælland (2015 – 2021) og ligger indenfor Hovedvandopland 2.4 Køge Bugt.

Lokalplanområdet ligger i et område for drikkevandsinteresser (OD).

En del af Ishøj Kommune er udpeget som område med drikkevandsinteresser. I OD områder skal der i videst muligt omfang sikres en tilstrækkelig uforurenet og velbeskyttet

grundvandsressource. Det vil sige, at grundvandstruende aktiviteter skal være begrænsede og skal ske på nærmere fastsatte vilkår.

#### *Nitratfølsomt indvindingsområde (NFI)*

Den nordligste del af lokalplanområdet ligger indenfor nitratfølsomt indvindingsområde (NFI), hvilket indikerer, at arealets sårbarhed overfor forurening af grundvandet er relativ stor.

### **Klima og Energiplanlægning**

#### *LAR og Klimatilpasning*

På grund af de stigende regnmængder, der er blevet en større udfordring de seneste år, har Ishøj Kommune vedtaget en Klimatilpasningsplan, som skal hjælpe med at forebygge og mindske skaderne af skybrud.

Der kan etableres LAR-løsninger med nedsivning af regnvand fra og i de grønne arealer i lokalplanområdet, da der er mange græsarealer og beplantning.

### **Lov om miljøvurdering**

Lokalplan 1.82 med kommuneplantillæg nr. 4 er omfattet af § 8, stk. 2, i lov om miljøvurdering af planer, programmer og af konkrete projekter (miljøvurderingsloven). Miljøvurderingen belyser de sandsynlige miljøpåvirkninger af ændringerne, som lokalplansforslaget og kommuneplantillægget muliggør.

Miljøvurderingen bygger på en afgrænsningsrapport, som har været sendt i høring hos følgende berørte myndigheder:

Greve Kommune  
Ishøj Kommune, Park-, Vej- og Miljøcenter  
Vallensbæk Kommune  
Vejdirektoratet  
Erhvervsstyrelsen  
Miljøstyrelsen  
Naturstyrelsen  
Kroppedal Museum

Høringen gav mulighed for at fremsætte forslag til miljøforhold, der burde belyses og vurderes i miljøvurderingen.

Der er indkommet 3 høringssvar i forbindelse med høringen, hvoraf 2 ikke havde bemærkninger (Vejdirektoratet og Greve Kommune). Kroppedal Museum anfører i sit høringssvar, at museet har en formodning om tilstedeværelse af fortidsminder i lokalplanens sydligste område ved Ørnekærs Vænge.

Men vedtagelse af lokalplanen og tilhørende kommuneplantillæg kan der forventes miljøpåvirkninger på følgende områder:

- › Biologisk mangfoldighed, flora og fauna
- › Befolkningen og menneskers sundhed
- › Klimatiske faktorer
- › Landskab
- › Kulturarv

Der udarbejdes en sammenfattende redegørelse, som offentliggøres sammen med bekendtgørelsen af kommuneplantillæg nr.4 og lokalplan 1.82.

# Bestemmelser

I henhold til lovbekendtgørelse nr. 1529 af 23. november 2015 om planlægning med senere lovændringer fastlægges hermed følgende bestemmelser for det i § 2 nævnte område.

## § 1. Lokalplanens formål

- 1.1. At fastlægge områdets anvendelse til støjafskærmning, støjvold, rekreative formål og LAR-projekterer såsom regnvandsbede, grøfter og lignende, der skal udnyttes rekreativt.
- 1.2. At fastlægge støjafskærmningens og støjvoldens højde og placering.
- 1.3. At sikre, at området kan bruges rekreativt.

## § 2. Område og zonestatus

- 2.1. Lokalplanområdet afgrænses, som vist på kortbilag 1 og omfatter følgende matrikler: 9h, Ishøj By, Ishøj. 15a Ishøj By, Ishøj. 15b Ishøj By, Ishøj. 15dn Ishøj By, Ishøj. 15do Ishøj By, Ishøj. 15dp Ishøj By, Ishøj. 17b Ishøj By, Ishøj. 17fi Ishøj By, Ishøj. 17gz Ishøj By, Ishøj. 122e Ishøj By, Ishøj. 7000aq Ishøj By, Ishøj. 7000ca Ishøj By, Ishøj. 7000cy Ishøj By, Ishøj. 4a Tranegilde By, Ishøj. 5s Tranegilde By, Ishøj. 110s Tranegilde By, Ishøj. 11qg Tranegilde By, Ishøj. 11y Tranegilde By, Ishøj. 24i Tranegilde By, Ishøj. 24q Tranegilde By, Ishøj. 41 Tranegilde By, Ishøj. 7000e Tranegilde By, Ishøj.
- 2.2. Lokalplanområdet ligger i byzone og landzone
- 2.3. Lokalplanområdet tillægges bonusbestemmelser, jf. planlovens § 15, stk. 4, således at de i lokalplanen beskrevne forhold kan realiseres uden landzonetilladelse. Denne bestemmelse fritager ikke for at søge tilladelse efter anden lovgivning.

## § 3. Udstykning

- 3.1 Matrikulære ændringer må kun foretages i det omfang, de er i overensstemmelse med lokalplanens intention.

## § 4. Anvendelse

- 4.1 Lokalplanområdet skal anvendes til støjafskærmning, støjvold, rekreative formål og LAR-projekter såsom regnvandsbassiner.



## **§ 5. Vej og sti**

### *Vejbyggelinjer*

#### **Kommentar:**

*Der er pålagt en byggelinje fra vejmidte af Køge Bugt Motorvejen på 50 meter. Der kan søges dispensation til en reduktion på 15 meter af vejbyggelinjen, så støjafskærmningen kan rykkes tættere på motorvejen.*

#### *Sti*

- 5.1. Eksisterende stiforbindelser skal fastholdes og sikre en let og uhindret passage. Stierne kan dog tilpasses og omlægges i forbindelse med udformningen af støjvold og nye rekreative arealer.
- 5.2. Der kan etableres nye stiforbindelser i lokalplanområdet, der sikrer den rekreative brug af området.

## **§ 6. Forsyning**

- 6.1. Lednings- og forsyningsanlæg skal udføres som jordkabler.
- 6.2. Spildevand skal tilsluttes Ishøj Spildevand A/S.

## **§ 7. Bebyggelsens omfang og placering**

- 7.1. Der må kun opføres mindre bygninger til støtte for områdets funktion.
- 7.2. Bygningshøjden må maksimalt være 2,5 meter.

## **§ 8. Klima og energi**

- 8.1. Der kan etableres LAR-elementer såsom regnvandsbede, grøfter og lignende der skal udnyttes rekreativt.

## **§ 9. Ubebyggede arealer**

- 9.1. Støjskærme og støjvold skal etableres som selvstændige elementer eller som en kombination af begge med en samlet højde på maksimalt 12 meter.
- 9.2. Støjvolden må ikke berøre det nordlige vandhul ved Vejleåstien, se kortbilag 5.
- 9.3. Støjskærmene skal indpasses landskabeligt og kan udføres i træ, metal, glasfiber og glas og må ikke reflektere.

- 9.4. Støjtolden skal fremstå med et naturligt landskabeligt præg med en varieret beplantning både mod motorvej og beboelsesområder. Beplantningen skal bestå af en blanding af skov, græsarealer og enkeltstående træer.
- 9.5. Beplantningen på toppen af støjtolden skal være lav, så eventuelle træer ikke forøger skyggevirkningerne væsentligt og der skal være åbne kig, så der kan etableres terrasser og udkigssteder.
- 9.6. Belysning skal være tryghedsskabende og stier skal have belysning svarende til anden stibelysning i Ishøj kommune, dog kan stier beliggende på støjtolden belyses med en anden lavere belysning, der hindrer uhensigtsmæssig lysspredning.
- 9.7. Der kan opsættes forskelligt inventar såsom bænke, trapper, legeredskaber og lignende, der understøtter den rekreative brug.
- 9.8. Der kan etableres mindre terrasser i forskellige niveauer.
- 9.9. Der kan afskærmes mod motorvejen med trådhegn i en højde på 120 cm.
- 9.10. Der må ikke opsættes reklameskiltning.

## **§ 10. Aflysning af servitutter**

- 10.1. Servitutter, der er uforenelige med lokalplanen, ophæves ved planens endelig vedtagelse jf. bilag.

## **§ 11. Ophævelse af lokalplan**

- 11.1 Ved endelig vedtagelse og offentliggørelse af lokalplan nr. 1.82 Støjdæmpning langs Køge Bugt Motorvejen ophæves byplanvedtægt 2, 4, 6, 7 og 9 for de områder der er omfattet af denne lokalplan.

## **§ 12. Retsvirkninger**

- 12.1 Indtil lokalplanforslaget er endeligt vedtaget af byrådet, må de ejendomme, forslaget omfatter, ikke udnyttes på en måde, der kan foregribe indholdet af den endelige plan.

Der gælder ifølge planlovens § 17 et midlertidigt forbud mod udstykning, bebyggelse og ændring af anvendelse.

sen. Den eksisterende lovlige anvendelse af ejendommene kan fortsætte som hidtil.

Lokalplanforslaget er i offentlig høring i 8 uger. Når denne frist for indsendelse af indsigelser, forslag og kommentarer er udløbet, kan der ifølge planlovens § 13, stk. 2 opnås tilladelse til en udnyttelse af ejendommen, som er i overensstemmelse med lokalplanforslaget.

De midlertidige retsvirkninger gælder fra den dato, hvor lokalplanforslaget offentliggøres og til den endelige vedtagelse af lokalplanen bekendtgøres - dog højst i et år efter forslagens offentliggørelse må ejendomme, forslaget omfatter, ikke udnyttes på en måde, der kan foregribe indholdet af den endelige plan.

### **Vedtagelsespåtegning**

I henhold til § 24 i Lov om planlægning offentliggøres forslaget til lokalplan af Ishøj Byråd ~~XX. XXXXX~~ 2017

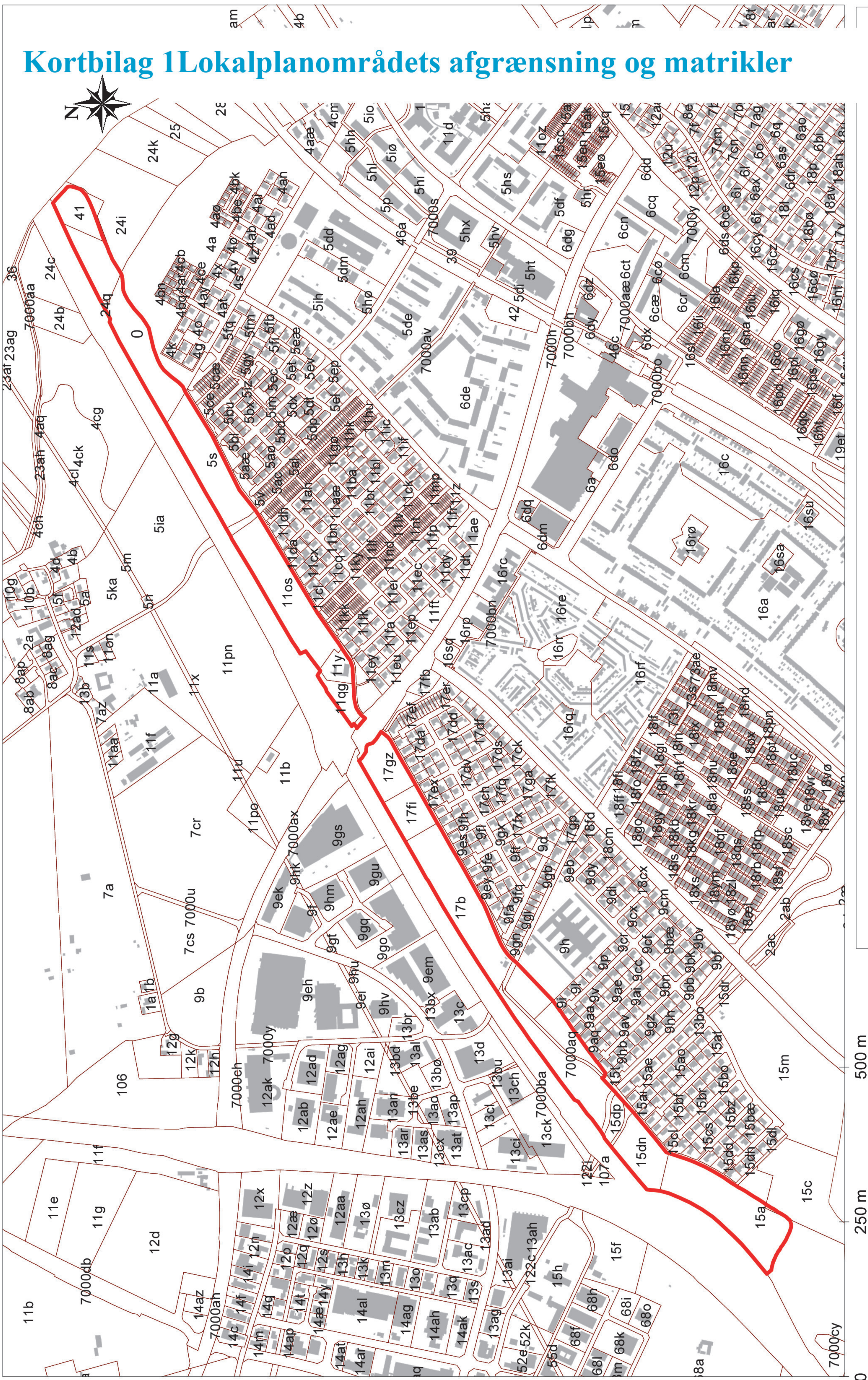
På byrådets vegne

Ole Bjørstorp

/

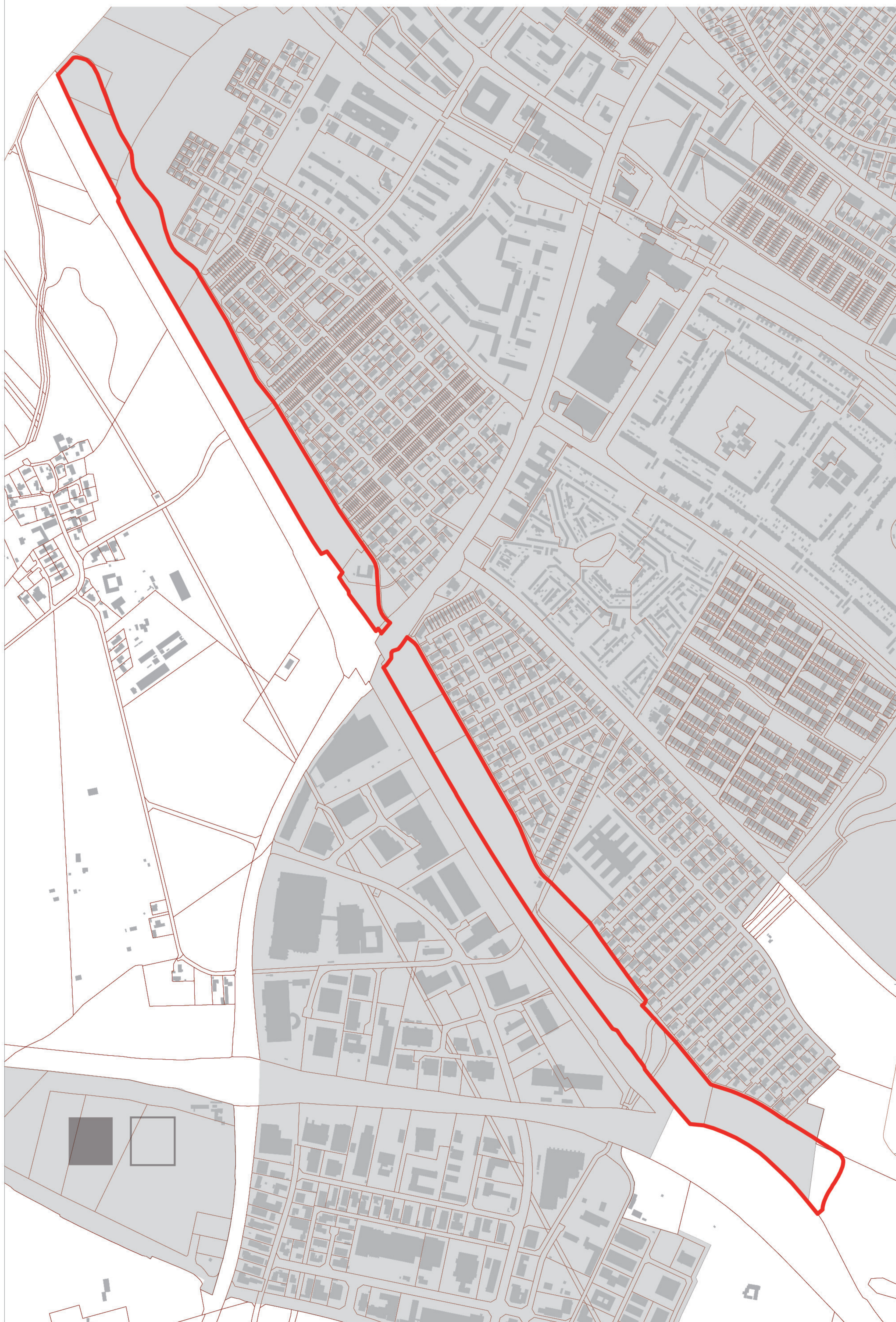
Kåre Svarre Jakobsen

# Kortbilag 1 Lokalplanområdets afgrænsning og matrikler



# Kortbilag 2 Zoner




- Byzone
- Landzone

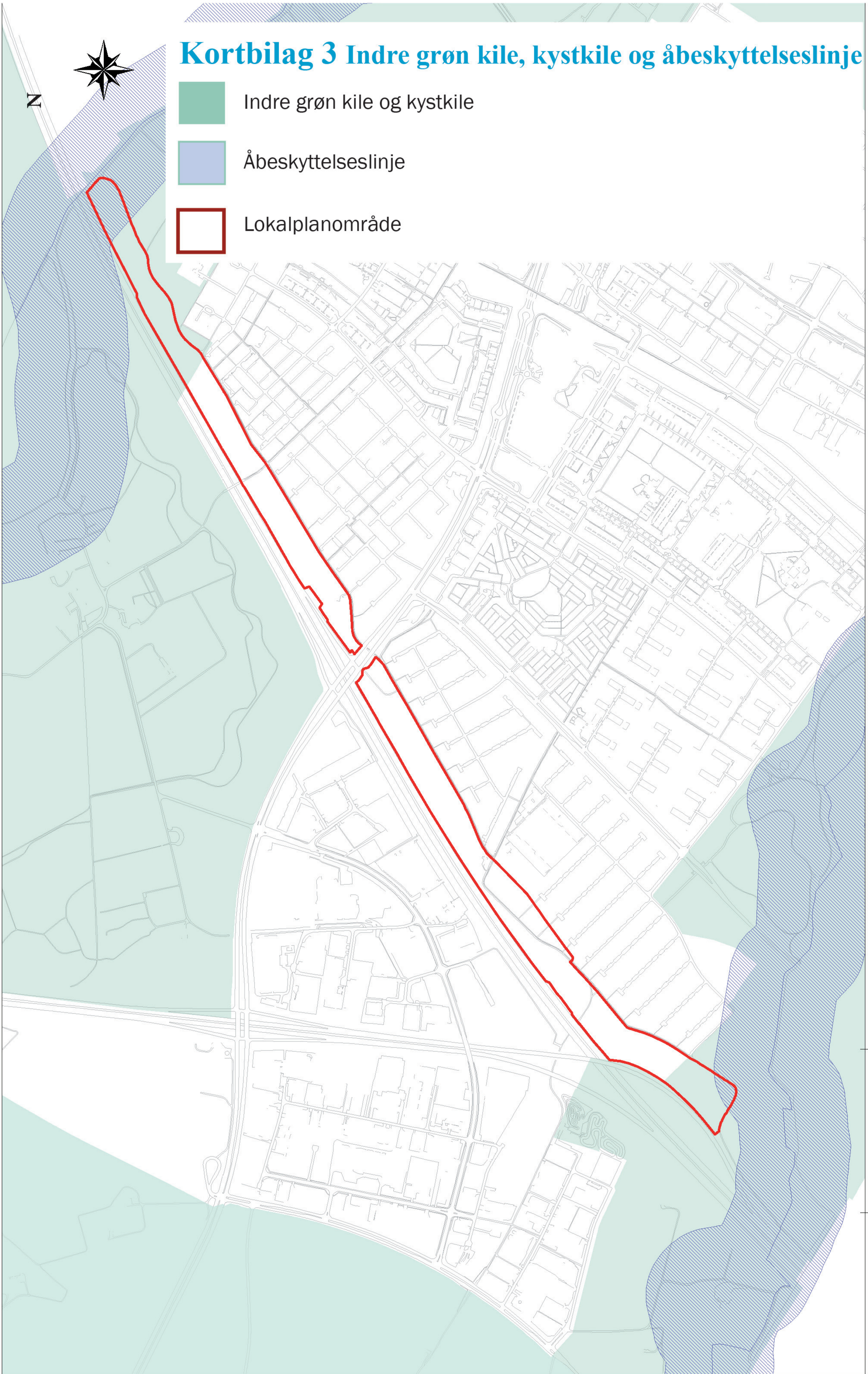


### Kortbilag 3 Indre grøn kile, kystkile og åbeskyttelseslinje



N

-  Indre grøn kile og kystkile
-  Åbeskyttelseslinje
-  Lokalplanområde



## Kortbilag 4 veje og stier



## Kortbilag 5 Vandhuller

- 1** Ørnekæret vandhul udenfor lokalplanområdet
- 2** Vandhul ved Pilegårds Vænge
- 3** Vandhul ved Vejleåstien





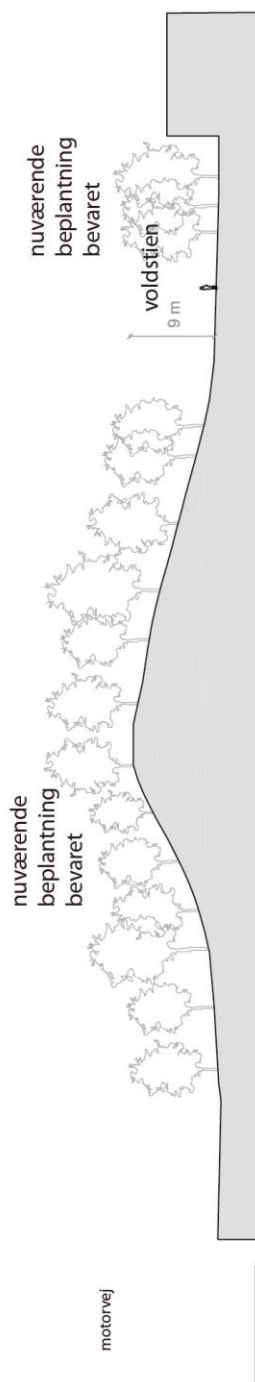
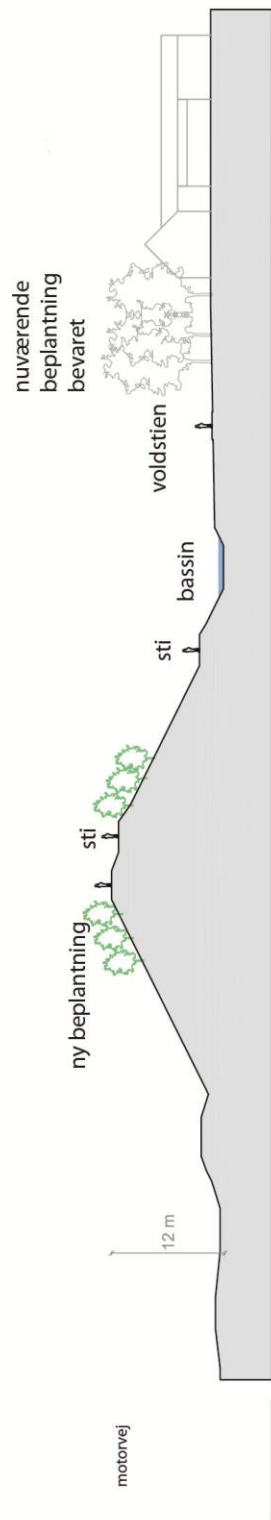
# Bilag 1 Servituroversigt

## Servitutredegørelse lokalplan 1.82, Støjdæmpning langs Køge Bugt Motorvejen

Matr.nr. 41 m.fl. Tranegilde By, Ishøj

Lb.nr.	Akt	Dato (AAAA.MM.DD)	Dagsbogs.nr.	Dok. navn	Tinglyst på matr.nr. iflg. tingbog	Vedr. matr.nr. i lokalplan omr.	Tekst	Påtaleberettiget	Rids	Kommentar	Aktion i fht. lokalplan
1		1926.05.11	906915	Dok om anbringelse af master til fremførelse af elektricitet	17fi	17b	Omhandler deklaration vedr. master, en transformator på 3x3 m samt tilbehør, som er anbragt på matr. 17b	Ikke muligt at afgøre ud fra tilgængelig materiale	Nej	Rådighedsbevilling vedr. Mast og transformator. Rådighedsbevilling. Kan ikke ophæves af lokalplan	Igen
2		1936.10.09	6228	Dok. om vej m.v. færdselsret	9h	17b, 9h, 15do, 15b, 122e, 15dp, 15dn, 15a	Deklaration om adgangsveje	Ejer af udgæet matr. Nr. 13a. I dag adskillige ejendomme	Nej	Deklaration om adgangsvej til udgæede ejendomme. Servituten er dermed utidssvarende	Ingen betydning, men servituten bør aflyses.
3		1952.11.20	24107	Dok. Om vej mv. færdselsret	15do, 15dp, 15b, 15dn	15db	Deklaration om adgangsveje	15db m.fl.	Ja	Adgangsvej til mellem to adskilte jordstykker, som ikke længere findes i dag.	Ingen betydning, men servituten bør aflyses.
4		1956.04.21	9572	Landvæsensnævnsoverenskomst om hovedledning	17b, 17gz	Ingen	Vedr. Ø15 cm afledende hovedløb	Udgæet matr. Nr. 17d m.fl. I dag adskillige ejendomme	Ja	Svært at stedfæste præcist grundet dårlig rids, men ledningen vurderes til at være udenfor området	Ingen
5		1956.01.27	2245	Landvæsensnævnsoverenskomst om hovedledning	17b, 17gz	Ingen	Vedr. Ø15 cm afledende hovedløb	Udgæet matr. Nr. 17d m.fl. I dag adskillige ejendomme	Ja	Vurderes til at være samme servitut, som ovenstående med dagsbogs. Nr. 24107	Ingen
6		1966.04.15	207	Dok om forsynings-/afledningsledninger	17b, 17gz	Ingen	Omhandler hovedspildevandsledning	NESA A/S (Radius)	Nej	Vedrører ikke lokalplanområdet	Ingen
7		1967.11.08	8076	Dok om kabler til transformerstation	17b, 17gz	Ingen	Transformersation	NESA A/S (Radius)	Ja	Transformerstation og tilhørende kabler er udenfor lokalplansområdet	Ingen
8		1967.07.14	5325	Dok om bebyggelse, benyttelse mv.	17fi	Ingen	Regler om bebyggelsesforhold mm vedr. matrikler udenfor lokalplanområde	Ishøj kommune	Ja	Ophæves delvist fsva. Lokalplanområdet i lokalplan 1.82	Bestemmelser udførelse med lokalplan ophæves for lokalplanområdet
9		1967.10.21	7516	Byplansvedtægt nr. 8	17fi	15b, 9h	Byplansvedtægt nr. 8	Ishøj kommune	Ja	Ophæves fsva. Lokalplanområdet i lokalplan 1.82	Ophæves for lokalplanområdet
10		1969.02.22	1809	Dok om transformerstation	9h	9h	Transformerstation	NESA A/S (Radius)	Ja	Servituten vedrører del af matr. 9h, som ikke er omfattet af lokalplanområdet	Ingen
11		1970.08.03	8198	Byplanvedtægt nr. 12	17b, 17gz m.fl.	Ingen	Byplanvedtægt nr. 12	Ishøj kommune	Ja	Ophæves fsva. Lokalplanområdet i lokalplan 1.82	Ophæves fsva. Lokalplanområdet i lokalplan 1.82
12		1970.09.25	10321	Byplanvedtægt nr. 7	15do, 15dp, 15b, 15dn	15a, 15dn, 15dp m.fl.	Byplanvedtægt nr. 7	Ishøj kommune	Ja	Ophæves fsva. Lokalplanområdet i lokalplan 1.82	Ophæves fsva. Lokalplanområdet i lokalplan 1.82
13		1971.07.23	7168	Erklæring om om vejudlæg	15do, 15dn, 15b, 15dp		10 m bred adgangsvej mellem offentlig vej og parceller på 15a, 15b, (9e)	Ishøj kommune	Nej	Vejen er ikke længere at finde i virkeligheden	Ingen
14		1972.05.16	5841	Dok om vedligeholdelse af vandløb	15do, 15dn, 15b, 15dp	15b, 15dp, 122e	Adgangsret til 5m bred arbejdsareal ift. matr. 122e og begrænsning ift. anlæggelse af hegn mm på området	Ishøj kommune	Ja	Vedrører 15 og 15dp indenfor lokalplanområdet. Rådighedsbevilling. Kan ikke ophæves med lokalplan	Ingen
15		1972.08.24	10797	Dok om bebyggelse, benyttelse, grundejerfr mv	15do, 15dn, 15b, 15dp		Omhandler udstykning af matr. 15b.	Ishøj kommune	-	Udenfor lokalplanområdet	Ingen
16		1973.01.26	1443	Dok om forsynings-/afledningsledninger	15do, 15dn, 15b, 15dp	15dn, 15b	Ledningsdeklaration vedr. hovedspildevandsledninger og regnvandsledninger	Ishøj Spildevand A/S	Ja	Vedr. 15dn og delvis 15b i lokalplanområdet. Rådighedsbevilling. Kan ikke ophæves med lokalplan	Ingen
17		1973.03.12	3436	Dom om tillæg til byplanvedtægt	17fi	17b	Tillæg nr. 2 til byplanvedtægt 12	Ishøj kommune	Ja	Ophæves fsva. Lokalplanområdet i lokalplan 1.82	Ophæves fsva. Lokalplanområdet i lokalplan 1.82
18		1973.12.20	25263	Dok om forsynings-/afledningsledninger mv	17b, 17gz	17b, 17fi	Deklaration vedr. kloakledninger	Ishøj Spildevand A/S	Ja	Vedrører delvis 17fi og 17b. Rådighedsbevilling. Kan ikke ophæves med lokalplan	Ingen
19		1975.01.08	382	Dok om forsynings-/afledningsledninger, samt pumpestationer	15do,15dn,15b,15dp	15dp, 15dn	Deklaration om pumpestationer	Ishøj Spildevand A/S	Ja	Pumpestation på mar. 15dn . Kan ikke ophæves med lokalplan	Ingen
20		1976.09.09	25082	Byplanvedtægt nr. 9	17b, 17gz	17b, 17fi, 17gz	Byplanvedtægt nr. 9	Ishøj kommune	Ja	Ophæves fsva. Lokalplanområdet i lokalplan 1.82	Ophæves fsva. Lokalplanområdet i lokalplan 1.82
21		1977.01.13	1422	Dok om byggeplaner	17b, 17gz	Ingen	Bestemmelse vedr. byggeplaner til Køge bugt motorvej	Vejdirektoratet	Ja	Udenfor lokalplansområde	Ingen
22		1977.04.26	14882	Dok om adgangsbeholdning	17b, 17gz	17b	Omhandler bestemmelse om adgang til landevej nr. 526	Trafikministeriet.	Nej	Mangler rids. Rådighedsbevilling som ikke kan ophæves af lokalplan	
23		1977.06.13	20386	Byplanvedtægt nr. 19	17b, 17gz	Ingen	Byplanvedtægt nr. 19	Ishøj kommune	Ja	Udenfor lokalplanområdet	Ingen
24		1982.06.21	12507	Lokalplan nr. 1.14	17b, 17gz	Ingen	Lokalplan nr. 1.14	Ishøj kommune	Ja	Udenfor lokalplanområdet	Ingen
25		1983.05.13	9958	Dok om varmeforsyning/kollektiv varmeforsyning	9h	9h	Bestemmelse om at vedrøre ejendomme skal være tilsluttet kollektiv varmeforsyningsanlæg, og produktion af varme til bebyggelser samt forbrug af varmt vand skal komme fra det kollektive varmeforsyningsanlæg.	Ishøj kommune	Nej	Går ikke imod lokalplanens formål	Ingen
26		1985.05.01	12710	Dok om naturgas	9h	9h	Deklaration om anvendelse af naturgas for de vedrøre ejendomme	Ishøj kommune	Ja	Ledning går igennem syd-østlige del af matr. Nr. 9h. Rådighedsbevilling. Kan ikke ophæves med lokalplan	Ingen
27		1985.11.29	38675	Dok om naturgas	15do, 15dp, 15b, 15dn	17gz, 15b	Deklaration om anvendelse af naturgas for de vedrørte ejendomme	Ishøj kommune	Ja	Ledning går igennem 15b og 17gz. Rådighedsbevilling. Kan ikke ophæves med lokalplan	Ingen
28		1987.04.09	7101	Dok om forsyning-/afledningsledninger	17b, 17gz	Ingen	Deklaration om fjernvarmetransmissionsledninger	Ishøj kommune	Ja	Vedrører ikke lokalplansområdet	Ingen
29		1993.03.05	3411	Dok om fjernvarme	15a	15b, 15dp, 15dn, 15a	Deklaration om fjernvarmeledninger	VEKS	Ja	Ledningerne går igennem det nordlige del af matr. 15a, 15dn, 15dp og delvis 15b. Offentlig rådighedsbevilling. Kan ikke ophæves med lokalplan	Ingen
30		2001.02.16	2919	Dok om trærkr med kabler	15a	15a	Deklaration om netværkskabler	Telia Net og Global Crossing	Ja	Kablerne går igennem den vestlige del af 15a. Rådighedsbevilling. Kan ikke ophæves med lokalplan	Ingen
31		2001.12.10	27657	Dok om naturgasanlæg	17fi	17gz	Deklaration om naturgaskabel	HNM Naturgas	Ja	Kablen går igennem sydlige del af 17gz. Rådighedsbevilling. Kan ikke ophæves md lokalplan	Ingen
32		2005.11.16	35437	dok om undersøgelsesborin, adgangsret samt forbud mod bebyggelse og benyttelse mm	15b	15b	Deklaration om undersøgelsesboringssområde	Københavns Amt (Ishøj kommune)	Ja	Areal af boring samt 2 meter omkring er der anlægsforbud, og Ishøj kommune har adgangsret hertil. Rådighedsbevilling. Kan ikke ophæves med lokalplan	Ingen
33		2011.10.05	1003008659	Dok om færdselsret til regnvandsbassin	15a	15a, 15c	Servitut om færdselsret til regnvandsbassin	Vejdirektoratet	Ja	Omhandler adgangsret til regnvandsbassin fra 15a og 15c. Rådighedsbevilling. Kan ikke ophæves med lokalplan	Ingen
34		2011.09.27	1002970731	Dok om byggeplaner	15a	15a	Servitut om byggeplaner i anledning af udvidelse af Køge bugt	Vejdirektoratet	Ja	Indenfor lokalplanområde. Byggeplaner skal overholdes	Ingen
35		2011.09.30	1002988310	Dok om rørdning	15a	15a	Servitut om rørdning, der skal sikre afvandsledninger mv.	Vejdirektoratet	Ja	rørdning går igennem nord-vestlig del af 15a. Offentlig rådighedsbevilling. Kan ikke ophæves med lokalplan	Ingen
36		2013.09.18	1004820991	Dok om vandledninger	15do,15dn,15b,15dp,27fi	15do,15dn,15b,15dp,27fi	Deklaration om vandledninger i Ishøj kommune	Ishøj vand A/S	Ja	Pålagt de vedrørte ejendomme bestemmelse om sikring og drift af vandledninger. Offentlig rådighedsbevilling. Kan ikke ophæves med lokalplan	Ingen
37		2013.02.11	1004280433	Deklaration om afledningsledninger	17fi	17fi	Deklaration om om afledningsledninger i Ishøj kommune	Ishøj Spildevand A/S	Ja	Pålagt de vedrørte ejendomme bestemmelse om sikring og drift af afledningsledninger. Offentlig rådighedsbevilling. Kan ikke ophæves med lokalplan	Ingen
38		2015.01.14	1005984999	Tilslutningspligt til fjernvarme	17b	17b	Pligt til tilslutning til fjernvarme inden udgangen af 2021	Ishøj kommune	Ja	Pålagt vedrørte ejendomme om tilslutningspligt til fjernvarme. Ikke uretferdig med lokalplan	Ingen

# Illustration snittegninger



Illustrationer/  
skitser af hvor-  
dan støjvolden  
og de rekreative  
arealer kan  
komme til at se  
ud.

OKTOBER 2017  
ISHØJ KOMMUNE, PLAN

# Miljøvurdering af lokalplan 1.82 "Støjdæmpning langs Køge Bugt motorvejen" og kommuneplantillæg nr. 4

MILJØRAPPORT



OKTOBER 2017  
ISHØJ KOMMUNE, PLAN

# Miljøvurdering af lokalplan 1.82 "Støjdæmpning langs Køge Bugt motorvejen" og kommuneplantillæg nr. 4

MILJØRAPPORT

PROJEKTNR.

A102465

DOKUMENTNR.

2

VERSION

2

UDGIVELSESDATO

05.10.2017

BESKRIVELSE

UDARBEJDET

EMJT/ASTH/LKBR

KONTROLLERET

SORH

GODKENDT

UKJ



# INDHOLD

1	Indledning	7
1.1	Miljøkonsekvensrapport for støjvoldsprojektet	8
2	Ikke-teknisk resumé	10
2.1	Vurdering af miljøpåvirkningerne	11
2.2	Overvågning	13
3	Lovgrundlag og proces for miljøvurdering	14
3.1	Tilgang og metode i miljøvurderingen	15
4	Miljøstatus	18
4.1	Gældende plangrundlag	23
4.2	Tillæg nr. 4 til Kommuneplan 2014	23
4.3	Lokalplan 1.82	23
4.4	Andre planmæssige retningslinjer	24
4.5	Fremtidig tilstand, hvis planen ikke vedtages (0-alternativ)	28
5	Miljøvurdering	29
5.1	Vurdering af de enkelte miljøfaktorer	29
5.2	Miljømålsætninger	35
6	Overvågning	37
7	Referencer	38





# 1 Indledning

Ishøj Kommunes planafdeling, har udarbejdet nyt plangrundlag, der skal muliggøre etablering af en 12 meter høj støjvold langs Køge Bugt motorvejen (herefter M10). Projektet skal sikre en bedre støjbeskyttelse af et boligområde sydøst for en del af M10.

Den eksisterende støjvold ønskes forhøjet på grund af tiltagende støjgener fra motorvejen. De støjvolde og den støjafskærmning, som allerede er etableret, er ikke høje nok til i tilstrækkelig grad at dæmpe støjen.

Den ønskede støjbeskyttelse kan ikke etableres inden for det gældende plangrundlag. For at muliggøre projektet udarbejder Ishøj Kommunes planafdeling forslag til lokalplan 1.82 "Støjdæmpning af Køge Bugt Motorvejen" med tilhørende forslag til tillæg nr. 4 til Ishøj Kommuneplan 2014.

Ishøj Kommune har truffet afgørelse om, at planerne er omfattet af krav om miljøvurdering, jf. § 8, stk. 2, i Lovbekendtgørelse nr. 448 af 10. maj 2017 om miljøvurdering af planer og programmer og af konkrete projekter (VVM) (herefter miljøvurderingsloven). Det betyder, at der skal gennemføres en miljøvurdering af planerne og udarbejdes en miljørapport.

Forud for udarbejdelsen af miljøvurderingen af planerne er der gennemført en afgrænsning af miljøvurderingens fokus med henblik på at fastlægge miljørapportens indhold og detaljeringsgrad.

Formålet med planerne er at muliggøre etablering af en støjvold. Støjvolden vil reducere den trafikbårne støjbelastning, som kommer fra motorvejen. Det nye plangrundlag giver mulighed for at forhøje den eksisterende støjvold og supplere med nye støjskærme samt udforme støjvolden til rekreative aktiviteter.

Lokalplan 1.82 og kommuneplantillæg nr. 4 omfatter en samlet strækning på ca. 2,7 km med en bredde på 60-100 meter langs med Køge Bugt Motorvejen. Volden vil blive etableret på begge sider af Ishøj Stationsvej. Volden afgrænses mod nordøst af Vejleåstien nær kommunegrænsen til Vallensbæk, og mod sydvest afgrænses planområdet af Ørneværret langs Ørneværrestien.

De eksisterende stier parallelt med motorvejen, Voldstien og Ørnækærstien, afgrænser planerne mod boligområderne Tranebakken, Vildtbaneparken, Bredekærs Vænge, Landlyst Vænge, Pilegårds Vænge, Vibeholms Vænge og Ørnækærstien Vænge.



Figur 1-1 Afgrænsning af planområdet, opdelt i lokalplan og kommuneplantillæg.

## 1.1 Miljøkonsekvensrapport for støjvoldsprojektet

Ishøj Kommune, Park- Vej- og Miljøcenter, herefter kaldet ansøger, ønsker at etablere en udbygget støjvold, som er ca. 2,7 km lang med en bredde i bunden af volden på 60-100 meter. Støjvolden vil være op til 12 meter høj. Volden afgrænses mod nordøst af Vejleåstien nær kommunegrænsen til Vallensbæk, og mod sydvest afgrænses planområdet af Ørnækærstien langs Ørnækærstien. Støjvolden bliver brudt af Ishøj Stationsvej. Støjvolden etableres på den østlige side af motorvejen.

Myndigheden har imødekommet ansøgers anmodning om at igangsætte en miljøvurderingsproces for projektet for den forhøjede støjvold efter § 18, stk. 2 i miljøvurderingsloven. Da projektet kræver tilladelse efter § 15 i miljøvurderingsloven, skal der gennemføres en miljøvurdering af projektet.

Parallelt med udarbejdelse af miljørapporten for lokalplan og kommuneplantillæg udarbejder ansøger derfor en miljøkonsekvensrapport for projektet.

Projektet indebærer en støjvold på op til 12 meter, som er den højde, der vurderes at være meget tæt på den øvre grænse for den støjdemping, der kan opnås.

For at opnå en så stor støjreduktion som muligt, uden at bygge støjvolden unødvendigt høj, er der fastsat en øvre grænse for støjdæmpende foranstaltninger på 12 meter, idet hovedformålet med projektet er at reducere støjen for boligområderne sydøst for Køge Bugt Motorvejen.

## 2 Ikke-teknisk resumé

Ishøj Kommunes planafdeling har udarbejdet forslag til lokalplan 1.82 "Støjdæmpning af Køge Bugt Motorvejen" med tilhørende forslag til kommuneplantillæg nr. 4, der skal muliggøre etablering af en højere støjvold, som skal sikre en bedre støjbeskyttelse af et boligområde sydøst for en del af M10, Køge Bugt Motorvejen.

Planerne er omfattet af § 8, stk. 2, i lov om miljøvurdering af planer, programmer og af konkrete projekter (miljøvurderingsloven).

Miljøvurderingen belyser de sandsynlige miljøpåvirkninger af ændringerne, som lokalplansforslaget og kommuneplantillægget muliggør. Miljøvurderingen bygger på en afgrænsningsrapport, som har været sendt i høring hos berørte myndigheder, som i dette tilfælde var:

- > Greve Kommune
- > Ishøj Kommune, Park-, Vej- og Miljøcenter
- > Vallensbæk Kommune
- > Vejdirektoratet
- > Erhvervsstyrelsen
- > Miljøstyrelsen
- > Naturstyrelsen
- > Kroppedal Museum

Der er modtaget 3 høringssvar i forbindelse med høringen, hvoraf Greve Kommune og Vejdirektoratet i deres høringssvar ikke havde bemærkninger.

Kroppedal Museum fremførte i sit høringssvar en anbefaling om, at der foretages en arkæologisk forundersøgelse i god tid før eventuelle jord- og anlægsarbejder påbegyndes med henblik på at klarlægge arten, omfanget og kvaliteten af eventuelle fortidsminder.

På baggrund af de indkomne høringssvar er følgende miljøfaktorer i det videre arbejde med miljøvurderingen blevet udpeget:

- > Biologisk mangfoldighed, flora og fauna
- > Befolkningen og menneskers sundhed
- > Klimatiske faktorer
- > Grundvand
- > Landskab
- > Kulturarv

## 2.1 Vurdering af miljøpåvirkningerne

Når Ishøj Kommunes lokalplan nr. 1.82 og kommuneplantillæg nr. 4 vedtages endeligt, kan følgende indvirkninger på miljøtilstanden forventes:

### **Biologisk mangfoldighed, flora og fauna**

Planerne muliggør, at det sydligt beliggende vandhul, som er beskyttet mod ændringer efter naturbeskyttelsesloven, kan dækkes ifm. etablering af den forhøjede støjvold. Hvis vandhullet ændres eller tildækkes, skal der indhentes en dispensation efter naturbeskyttelseslovens § 3. En tildækning kan betyde, at der skal findes erstatningsnatur. Ud fra kortlægningen vurderes opfyldningen af det sydlige vandhul ikke at medføre en væsentlig miljøpåvirkning. Det nordlige vandhul ligger ikke indenfor det areal, hvor der må ske opfyldning, og vil derfor ikke blive påvirket.

En stor del af fredskovsarealerne bliver ryddet i forbindelse med opfyldningen med jord. Ifølge bekendtgørelse om erstatningsskov<sup>1</sup> skal fredskovsarealerne erstattes. Behovet for etablering af ny fredskov på andre arealer vil afhænge af, hvor stor en del af de eksisterende fredskovsarealer, der kan bevares under etableringen af støjvolden og derved bevare status som fredskov. Størrelsen af erstatningsarealet afgøres af Miljøstyrelsen.

Flagermusundersøgelser i området viser, at den eksisterende vold ikke udgør levested eller rasteområde for flagermus. Dog anvendes dele af området til fødesøgning. I anlægsperioden kan derfor være en nedgang i antallet af fødesøgende flagermus i området. Det forventes, at fødesøgende flagermus vender tilbage, når støjvolden er etableret, og beplantningen på volden når en højde på 5-10 meter.

### **Befolkningen og menneskers sundhed**

Etablering af støjvolden i op til 12 meters højde vil betyde, at størstedelen af boligområderne vil få en støjreduktion på mellem 3-5 dB(A). Boligerne tættest på støjvolden vil opleve en nedgang i støjen på op til 7 dB. Naboer og borgere, der bruger området, vil derfor opleve en positiv ændring af omgivelserne med den støjreduktion, som volden vil medføre.

Boliger beliggende op til støjvolden kan blive påvirket af støj og støv i forbindelse med bygge- og anlægsfasen. Denne påvirkning vil blive vurderet nærmere i forbindelse med miljøkonsekvensvurderingen af støjvoldsprojektet.

---

<sup>1</sup> Bekendtgørelse nr. 853 af 27. juni 2016 om erstatningsskov

Der kan anvendes lettere forurenede jord i kernen af støjvolden. Den jord, som vil indkapsle den lettere forurenede støjvoldskerne, og som mennesker vil være i kontakt med, vil ikke være forurenede. Der vurderes derfor ikke være en påvirkning af menneskers sundhed som følge af indbygning af lettere forurenede jord i støjvoldens kerne.

Området anvendes i dag som rekreativt område. De rekreative muligheder i området vurderes samlet set at blive forbedret, da planen indeholder krav om etablering af rekreative faciliteter på og omkring støjvolden og derved sikrer borgernes adgang til området og brugen af området. Kravene til rekreative faciliteter vurderes at kunne forbedre rekreativ anvendelse af området og derved forbedre mulighederne for rekreative aktiviteter i området.

### Grundvand

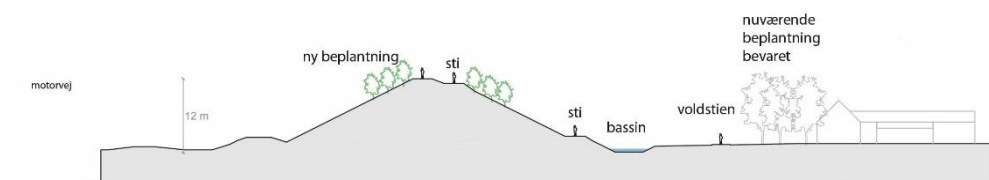
Muligheden for anvendelse af lettere forurenede jord i støjvolden vurderes kun at kunne påvirke grundvand gennem nedsvivning af nedbør, såfremt undergrunden består af sand.

Udvaskningen af forurening fra lettere forurenede jord vil på grund af meget lave koncentrationer ikke kunne måles i jorden eller i grundvand. Der forventes derfor ikke at være en væsentlig påvirkning af grundvandet, når der anvendes lettere forurenede jord i støjvolden.

### Landskab

Lokalplanen muliggør etablering af en højere og bredere støjvold, som vil forudsætte, at dele af den eksisterende beplantning fjernes. Støjvolden vil kunne etableres op til 12 meters højde og vil, sammen med ny beplantning, skabe en markant ændring af landskabet. Påvirkningen vil gøre sig særligt gældende set fra motorvejen og fra de sydøst liggende boligområder.

Generelt vil lokalplanen give mulighed for, at et kommende støjvoldsprojekt areal- og terrænmæssigt kan fylde mere i landskabet. Mulighed for at etablere nye stier på toppen af volden vil kunne tilføre flere oplevelsesmæssige aspekter til området til gavn for det almene rekreative.



Figur 2-1 Principsnit af muligt projektforslag for ny vold med ny beplantning.

Forøgelsen af støjvoldens højde til 12 meter med tilhørende beplantning kan medføre skygger fra volden og beplantningen ind mod boligområderne, der er længere end fra den hidtidige beplantning. Forskellen i skyggeeffekten vil forekomme de steder, hvor den eksisterende beplantning i forvejen er under 12 meter. Eventuelle ændringer i skyggeeffekten vil ske i eftermiddags/aftentimerne, hvor solen kommer fra vest. Der kan derfor være boliger og haver, som vil opleve en forøget skyggeeffekt i aftentimerne på disse steder. Samtidig vil også være haver og boliger, der i dag oplever skygge fra den

eksisterende vold og beplantning, der i dag er højere end 12 meter, som vil opleve mindre skyggepåvirkning ved det fremtidige projekt, som lokalplanen tillader

I forbindelse med detailprojekteringen og miljøkonsekvensvurderingen af det kommende støjvoldsprojekt kan udarbejdes skyggediagrammer af den kommende vold med beplantning, så man kan forme designet så ny beplantning kommer til at skygge mindst muligt, hvor der er haver og boliger. Dette vil desuden give mulighed for, at beplantningsdesignet kan varieres mest muligt og dermed skabe oplevelsesmæssig variation. Mulighed for forhøjelse af volden og mulighed for stier på toppen af støjvolden og eventuelle mindre terrasser i forskellige niveauer vil evt. skabe indkig i de nærliggende haver og boliger, som ikke har været der tidligere. Dette vil potentielt kunne være til gene for berørte ejere. Dette vil evt. kunne afværges med strategisk placeret beplantning på volden, der skærmer mod indkig i haverne fra terrasser og stier og eventuelle ramper.

Påvirkningen af de landskabelige og visuelle forhold er således væsentlig for de omkringliggende boligområder, men hvis de foreslåede afværgeforanstaltninger foretages, vurderes påvirkningerne at kunne mindskes. Den landskabelige og visuelle påvirkning oplevet fra motorvejen og de eksisterende og evt. nye stier vurderes ikke at påvirke negativt ved vedtagelse af lokalplansforslaget, såfremt etablering af støjvolden får et naturligt landskabeligt præg med et varieret beplantet forløb.

#### **Klimatiske faktorer**

Planen indeholder bestemmelser om, at det nordlige regnvandsbassin, som er et af Ishøj Forsynings vigtige regnvandsbassiner, ikke må påvirkes. Planen indeholder ikke bestemmelser for bevaring af det sydlige regnvandsbassin. Såfremt det sydlige regnvandsbassin påvirkes, skal der i dialog med Ishøj Forsyning findes en løsning til håndtering af regnvand.

#### **Kulturarv**

Kroppedal Museum har gjort opmærksom på, at der kan findes mange fortidsminder inden for planområdet. En del af planområdet vurderes at være så forstyrret af tidligere motorvejsbyggen, at fortidsminder indenfor denne strækning må anses som ødelagte. I området nord for Ørnekeret og Ørnekerstien og sydvest for boligkvarteret Ørneker Vænge anbefaler museet, at der gennemføres en arkæologisk forundersøgelse.

## **2.2 Overvågning**

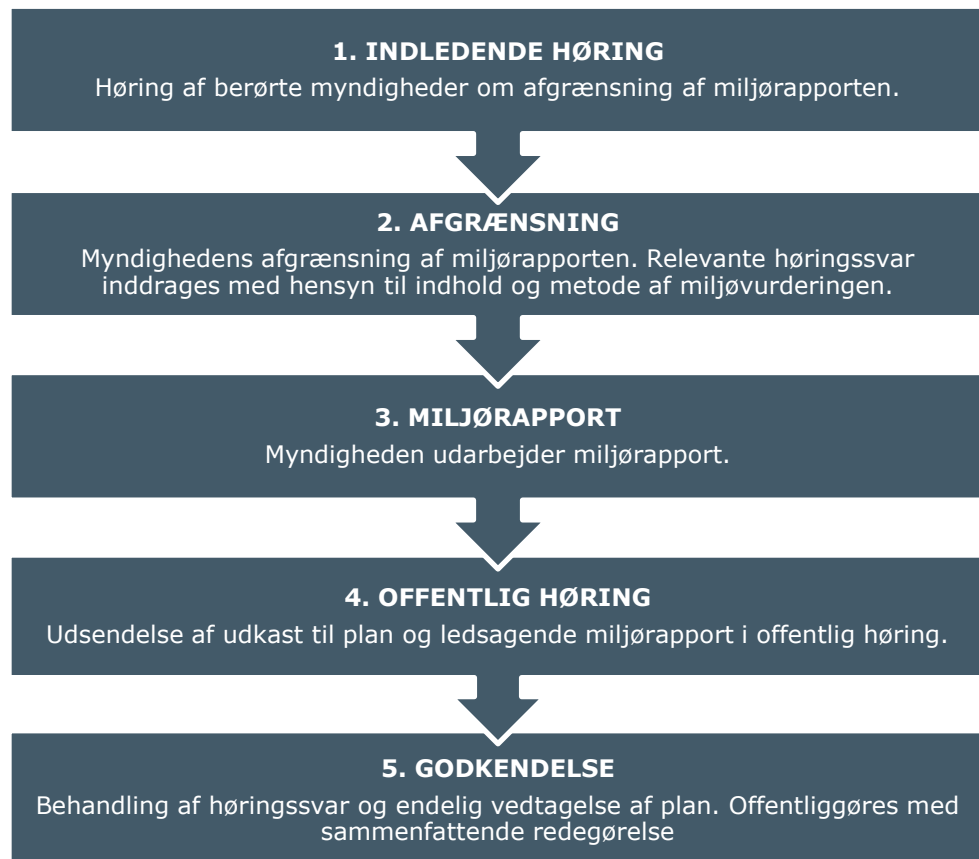
Miljøvurderingen viser, at der ikke er behov for overvågning.

En række af de af støjvoldsprojektets afledte miljøpåvirkninger undersøges nærmere i miljøkonsekvensrapporten. I forbindelse med miljøkonsekvensvurderingen vil der om nødvendigt blive stillet krav til yderligere afværgeforanstaltninger end dem, der allerede er foreslået her i rapporten.

### 3 Lovgrundlag og proces for miljøvurdering

Lokalplan 1.82 og kommuneplantillæg nr. 4 er omfattet af kravet om miljøvurdering i miljøvurderingsloven.

Miljøvurderingen vil blive gennemført efter de fem trin, som ses på figuren *Miljøvurderingsprocessens fem trin*.



Figur 3-1 Miljøvurderingsprocessens fem trin



## 3.1 Tilgang og metode i miljøvurderingen

Miljøvurderingens første del gennemføres som en vurdering af, hvorvidt og i hvilket omfang planforslagene forventes at medføre væsentlige indvirkninger på de udpegede miljøfaktorer, som er identificeret i afgrænsningsrapporten. Nedenfor er kriterier, indikatorer og datagrundlag, som vil blive anvendt i miljøvurderingen, beskrevet.

Miljøvurderingens anden del gennemføres som en vurdering af, hvorvidt planerne antages at fremme eller udgøre en hindring for realisering af miljømålsætninger, som er fastlagt i planer/strategier vedtaget lokalt, regionalt eller nationalt.

### 3.1.1 Afgrænsning, vurdering og kriterier

I afgrænsningsrapporten er de miljøfaktorer, der sandsynligvis vil blive påvirket af gennemførelsen af planernes tiltag, identificeret og fastlagt. Afgrænsningsrapporten blev sendt i høring hos berørte myndigheder, der fik mulighed for at kommentere forslaget til afgrænsningen af miljøvurderingen. De hørte myndigheder var:

- > Greve Kommune
- > Ishøj Kommune, Park-, Vej- og Miljøcenter
- > Vallensbæk Kommune
- > Vejdirektoratet
- > Erhvervsstyrelsen
- > Miljøstyrelsen
- > Naturstyrelsen
- > Kroppedal Museum

Høringen gav også mulighed for at fremsætte forslag til miljøforhold, der burde belyses og vurderes i miljøvurderingen og forslag til alternative planløsninger, der også burde indgå i miljøvurderingen.

Der er indkommet 3 høringssvar i forbindelse med høringen, hvoraf Greve Kommune og Vejdirektoratet ikke har bemærkninger. Kroppedal Museum anfører i sit høringssvar, at museet har foretaget en arkivalsk kontrol af den berørte strækning, og at museet har en formodning om tilstedeværelse af jordfaste fortidsminder på arealerne langs motorvejen. Arealerne ligger i et område præget af stor aktivitet i flere af oldtidens perioder, og støjvoldsstrækningen afgrænses mod nord af et kulturarvsareal af regional betydning, som rummer mange fund fra den tidligste stenalder.

Museet har derfor vurderet, at det stadig er muligt at lokalisere og undersøge bopladser med uforstyrrede kulturlag og bevaret organisk materiale. Museet anbefaler derfor, at der gennemføres arkæologiske forundersøgelser i god tid før eventuelle jord- og anlægsarbejder påbegyndes med henblik på at klarlægge arten, omfanget og kvaliteten af eventuelle fortidsminder. Såfremt der fremkommer mere omfangsrige fortidsminder på arealet, anbefaler museet en egentlig arkæologisk udgravning. Ishøj Kommunes planafdeling har efterfølgende indledt en dialog med Kroppedal Museum, hvor museet har præciseret, at det dre-

jer sig om en del af planområdet, nord for Ørnekæret og Ørnekærstien, sydvest for boligkvarteret Ørnevær Vænge. Museet anbefaler således, at der gennemføres en forundersøgelse, inden det markerede areal anvendes til jorddepot eller etablering af støjvold. Ved kørsel med tunge maskiner skal skader forebygges ved, at der udlægges køreplader efter anvisning fra museet.



*Figur 3-2 Markering af areal, hvor der ikke må igangsættes arbejder, der kan skade fortidsminder, før der er gennemført en arkæologisk forundersøgelse. Kroppedal Museum 2017*

Endelig har Ishøj Kommune åbnet op for muligheden for at anvende lettere forurenede jord i kernen af støjvolden. Støjvolden er beliggende indenfor et område, der i Fingerplan 2017 er udpeget som indvindingsområde for drikkevand. Der er ikke udpeget særlige drikkevandsinteresser indenfor planens geografiske afgrænsning. På baggrund heraf kan en påvirkning af grundvand ikke på forhånd udelukkes. Grundvand indgår derfor også i miljøvurderingen af planen.

I Tabel 3-1 angives de kriterier og indikatorer, der er anvendt ved vurderingen af de sandsynlige miljøpåvirkninger for hver af de relevante miljøfaktorer.

Tabel 3-1 Vurderingskriterier, indikatorer og databehov for de enkelte miljøfaktorer

Miljøfaktorer	Vurderingskriterier	Indikatorer	Databehov
Biologisk mangfoldighed, fauna og flora	<ul style="list-style-type: none"> <li>&gt; Mulig påvirkning af § 3-vandhul</li> <li>&gt; Fældning af træer og beplantning</li> </ul>	<ul style="list-style-type: none"> <li>&gt; Mulig påvirkning af § 3-beskyttet natur</li> <li>&gt; Mulig påvirkning på arter listet på habitatdirektivets bilag IV (padder)</li> <li>&gt; Mulig påvirkning af flagermus (bilag IV-arter)</li> </ul>	Kvalitative og kvantitative
Befolkningen og menneskers sundhed	<ul style="list-style-type: none"> <li>&gt; Støj- og anden påvirkning af naboarealer</li> <li>&gt; Påvirkning af menneskers rekreative muligheder</li> </ul>	<ul style="list-style-type: none"> <li>&gt; Midlertidige støj- og støvgener i anlægsfasen</li> <li>&gt; Reduceret støjbelastning</li> <li>&gt; Skyggetimer</li> <li>&gt; Rekreative muligheder                             <ul style="list-style-type: none"> <li>&gt; Tildækning af eksisterende rekreative område</li> </ul>                             Nye rekreative muligheder med stisystemer og udkigspunkter                         </li> </ul>	Kvalitative og kvantitative
Klimatiske faktorer	<ul style="list-style-type: none"> <li>&gt; Nedlæggelse og flytning af regnvandsbassiner</li> <li>&gt; Nye muligheder for håndtering af regnvand</li> </ul>	<ul style="list-style-type: none"> <li>&gt; Mulig flytning af regnvandsbassin</li> </ul>	Kvantitative
Grundvand	<ul style="list-style-type: none"> <li>&gt; Mulig påvirkning af grundvand</li> </ul>	<ul style="list-style-type: none"> <li>&gt; Anvendelse af lettere forurenede jord i støjvoldens kerne</li> </ul>	Kvalitative
Landskab	<ul style="list-style-type: none"> <li>&gt; Påvirkning fra støjvold på landskabsoplevelsen</li> </ul>	<ul style="list-style-type: none"> <li>&gt; Omfang af påvirkning</li> </ul>	Kvalitative
Kulturarv	<ul style="list-style-type: none"> <li>&gt; Påvirkning af fortidsminder</li> </ul>	<ul style="list-style-type: none"> <li>&gt; Omfang af påvirkning af arealer med fortidsminder</li> </ul>	Kvalitative

## 4 Miljøstatus

Lokalplanen og kommuneplantillægget omfatter et areal på 60-100 meters bredde langs med Køge Bugt Motorvejen på en strækning, der er ca. 2,7 km lang.

Arealet afgrænses mod nordøst af Vejleåstien nær kommunegrænsen til kommuneegrænsen til Vallensbæk og mod sydvest afgrænses planområdet af Ørne-kæret langs Ørne-kærstien. Den eksisterende sti, Voldstien, afgrænser lokalplanen mod boligområderne øst for Ishøj Stationsvej.

Området består i dag af et stort set ubebygget, beplantet bælte. Området fungerer dels som støjafskærmning, dels som rekreativt område.

I den nordlige del af projektplanområdet, umiddelbart nord for Ishøj Stationsvej, er der placeret en enkelt beboelsesejendom (gård) i det grønne beplantningsbælte ved Landlyst Vænge. Lokalplanen indeholder ikke bestemmelser for, om gårdejendommen nedrives, og arealet herefter skal indgå i den forhøjede støjvold, eller om gårdejendommen bevares, og der i stedet opsættes en støjskærm på denne strækning. Dette vil blive endeligt besluttet i forbindelse med detailprojekteringen.

I den sydlige del af projektområdet ligger Vibeholmskolens SFO, som flyttes i forbindelse med udvidelsen af støjvolden. Desuden inddrages en del af skolens boldbane til etablering af støjvold.

### Biologisk mangfoldighed, flora og fauna

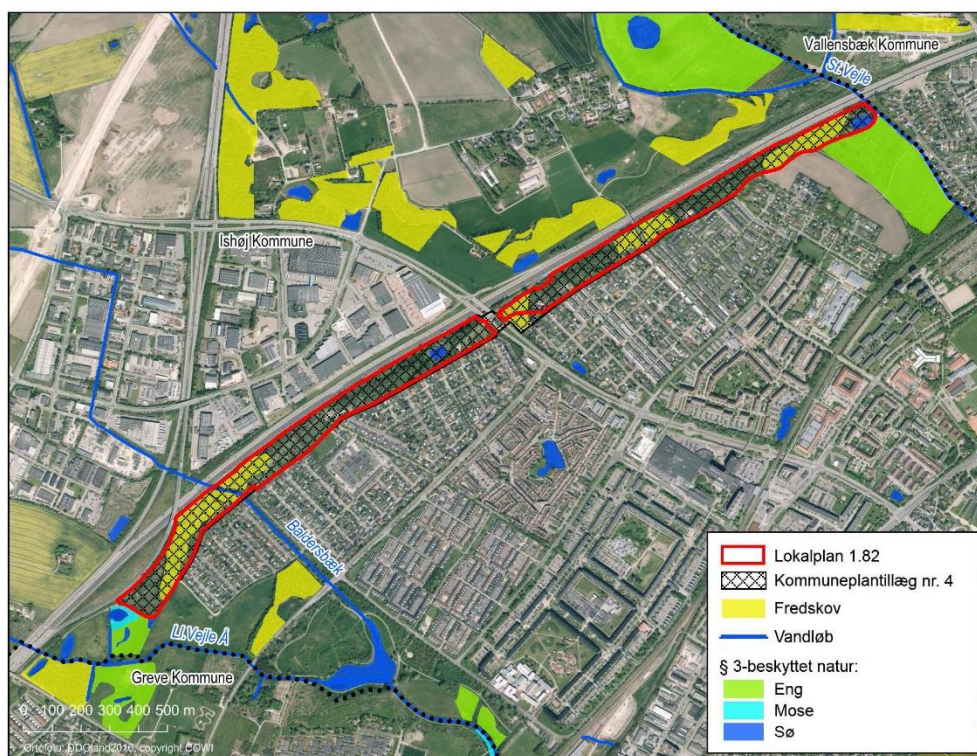
I den nordlige del af planområdet findes et § 3-beskyttet vandhul (regnvandsbassin) med tagrør langs bredderne, fast bund, nogenlunde vandkvalitet og mange fisk (Ishøj Kommune 2016 (a)). I 2009 er der registreret skrubbudse i vandhullet (SWEKO 2017). Da der er mange fisk i vandhullet, er det uegnet for de mere krævende paddearter og vurderes derfor at være uden værdi for bilag IV-paddearter.

I den sydlige del af planområdet findes endnu et vandhul, der har tagrør og dunhammer langs bredden. Endvidere forekommer svømmende vandaks og

åkander i vandfladen. Vandet er meget grumset, hvorfor sandsynligheden for forekomst af padder i vandhullet er meget lille. I undersøgelsen fra 2009 er der heller ikke registreret padder i vandhullet (SWECO 2017). Der er endvidere i forbindelse med Ishøj Kommunes naturregistrering i 2016 ikke registreret fisk eller padder i vandhullet (Ishøj Kommune 2016 (a)).

Dele af den eksisterende bevoksning på støjvolden er omfattet af fredskovspligt. Der er tale om fire separate skove med en samlet størrelse på 7,2 ha. Såfremt fredskoven eller dele heraf skal fældes, er der krav om etablering af erstatningskov.

En stor del af planområdet er dækket af bevoksning. Træerne er undersøgt for potentielle levesteder for flagermus, som er beskyttet af habitatdirektivets bilag IV. Der er dog ikke fundet træer med potentiale som levested for flagermus, men undersøgelser viser, at dele af området benyttes som fourageringsområde.



Figur 4-1 Naturinteresser i og omkring planområdet.

### Befolkningen og menneskers sundhed

Vejdirektoratets kortlægning (Ishøj Kommune 2017 (a)) viser, at der i dag er ca. 1830 støjbelastede boliger langs Køge Bugt Motorvejen i Ishøj Kommune med et støjniveau over 58 dB, som er den vejledende grænseværdi for vejstøj i skel. Vejstøj reducerer borgernes livskvalitet, herunder muligheder for et aktivt udeliv. Vejstøj kan også være forbundet med alvorlige helbredsmæssige konsekvenser.

Den eksisterende støjvold anvendes i dag til rekreative formål, blandt andet med fire legepladser og to boldbaner. Herudover anvendes de forskellige stier langs volden både til forskellige former for bevægelse samt ophold på og ved volden.



Figur 4-2 Afgrænsning af lokalplanområde samt større stier i området. Lokalplan 1.82, Ishøj Kommune 2017

Tranegildestien løber gennem lokalplanområdet og føres under motorvejen fra boligområderne i sydøst og til Tranegilde Landsby. Vejleåstien løber langs med Store Vejleå og gennem lokalplanområdet og føres under Køge Bugt Motorvejen.

Industristien forbinder Voldstien med erhvervsområdet via en underføring under motorvejen.

Langs med lokalplanområdets sydøstlige side løber Voldstien. Ved Ishøj Stationsvej løber stien inden for lokalplanområdet og føres under Ishøj Stationsvej og videreføres parallelt med motorvejen, henholdsvis som Ishøjstien og Ørne-kærstien.

#### Klimatiske faktorer

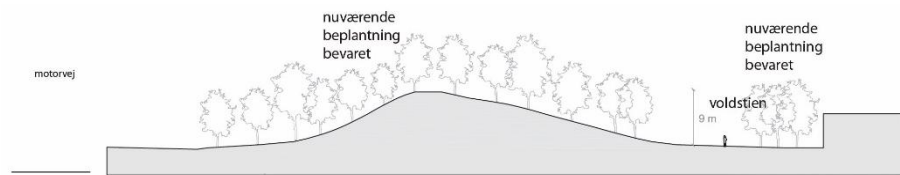
I den nordlige del af lokalplanområdet ligger et regnvandsbassin. Bassinet er et af Ishøj Forsynings vigtigste bassiner. Syd for Ishøj Stationsvej ligger endnu et regnvandsbassin.

### Grundvand

Ishøj Kommune åbnet op for muligheden for at anvende lettere forurenede jord i kernen af støjvolden. Støjvolden er beliggende indenfor et område, der i Fingerplan 2017 er udpeget som indvindingsområde for drikkevand. Der er ikke udpeget særlige drikkevandsinteresser indenfor planens geografiske afgrænsning.

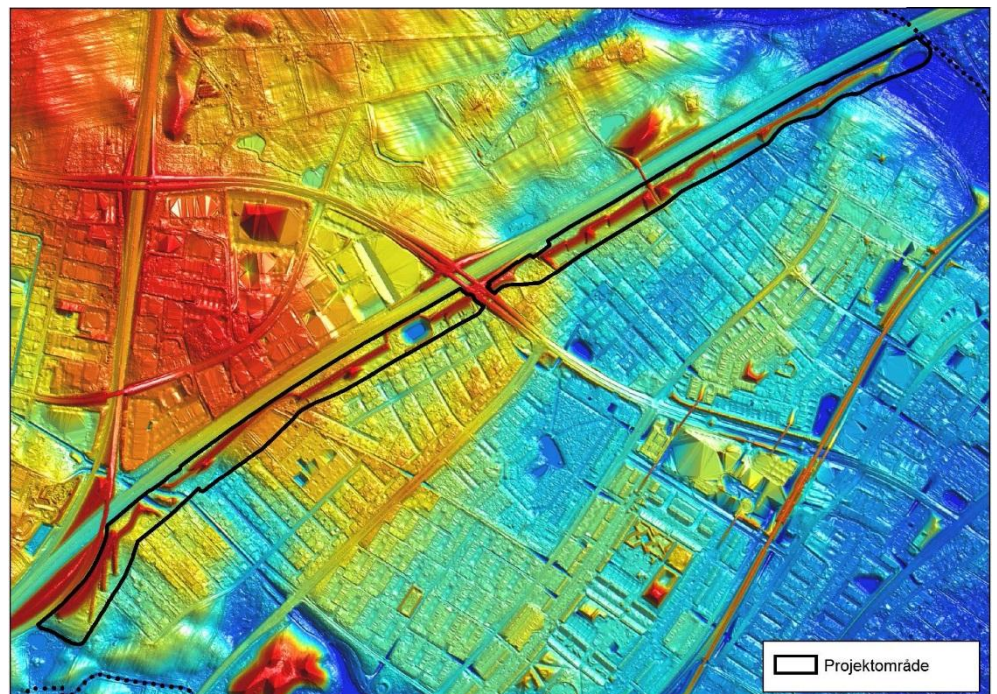
### Landskab

Det areal, hvor der planlægges etablering af en støjvold, er i dag et grønt område integreret med en jordvold, som er delvist dækket af beplantning.



Figur 4-3 Principsnit af nuværende vold med beplantning.

Langs motorvejen er jordvolden ført op i 4-7 meters højde, og er suppleret med støjskærme. Arealet fungerer også som et rekreativt grønt område med træer, græs og buske i en bredde på ca. 80-100 meter, der skærmer af for motorvejen. Beplantningen har en stor variation med blandt andet egetræer og slåenbuske. I lokalplanområdet er der 7-10 meter høje egetræer, der sammen med støjvolden giver en højde på op til 17 meter.



Figur 4-4 Kort der viser højdeforskelle via hillshade ScalgO 2015. Den røde farve viser bl.a. tydeligt den eksisterende vold.

Indenfor lokalplanområdet ligger to beskyttede vandhuller, der er anlagt som regnvandsbassiner. Bassinerne afvander de nærliggende boligområder.



Figur 4-5 Regnvandsbassin og vandhul i lokalplanområdet.

Lokalplanområdet støder op til større boligområder, som mod sydøst primært består af parcelhuse samt Vibeholmskolen. Mod nordøst består boligbebyggelserne af en blanding af parcel- og rækkehuse.

Mod sydvest ligger et grønt rekreativt areal i den indre grønne kile og kystkilen i Lille Vejleådalene med en stiforbindelse til Greve. Langs lokalplanområdets nordvestlige side, på den modsatte side af motorvejen, ligger dyrkede marker, skovarealer og Tranegilde Landsby. Længst mod nordøst ligger der et åbent engareal, der er en del af den indre grønne kile og kystkilen. Her ligger også Store Vejleå, som skaber en naturlig afgrænsning mellem Ishøj og Vallensbæk Kommune.

Det eksisterende område opleves i dag fra bil på motorvejen samt til fods og på cykel via de fem stier og fra boligområderne.

#### Kulturarv

Den nordligste del af støjvolden (ca. 450 m) er udpeget som kulturarvsareal af regional betydning. Ishøj Kommunes planafdeling har rettet henvendelse til Kroppedal Museum, som er ansvarlig for arkæologi i området. Som følge af byggeriet af motorvejen samt etablering af den eksisterende støjvold har Kroppedal Museum vurderet af dette område er så forstyrret, at eventuelle fortidsminder må anses som ødelagte. I den sydlige del af planområdet har Kroppedal Museum



dog udpeget et areal, hvor museet anbefaler, at der gennemføres en forundersøgelse, inden arealet anvendes til jorddepot eller etablering af støjvold.

## 4.1 Gældende plangrundlag

Området er delvist omfattet af byplanvedtægt 2, 4, 6, 7 og 9, som udlægger arealerne til boligbebyggelse.

Den nye kommuneplanramme omfatter en del af rammeområde 1.F.2 Motorvejsvolden, en del af rammeområde 1.D.1 Vibeholmskolen og en del af rammeområde 1.F.3 Tranebakken.

## 4.2 Tillæg nr. 4 til Kommuneplan 2014

I forbindelse med udarbejdelsen af lokalplan 1.82 "Støjafskærmning langs Køge Bugt Motorvejen" udarbejdes tillige et kommuneplantillæg, som følger stort set samme afgrænsning og areal som lokalplanen. Den nye kommuneplanramme omfatter en del af rammeområde 1.F.2 Motorvejsvolden, en del af rammeområde 1.D.1 Vibeholmskolen og en del af rammeområde 1.F.3 Tranebakken.

Den nye kommuneplanramme 1.F.10 ændrer den specifikke anvendelse fra offentlige formål, grønt område og støjvold til offentlige formål, grønt område, støjafskærmning og klimaprojekter. De nye rammer 1.F.12, 1.D.11 og 1.F.11 ændrer afgrænsning, men ikke anvendelse.

Inden for kommuneplanrammen kan der opføres mindre bygninger til støtte for områdets funktion.

## 4.3 Lokalplan 1.82

I lokalplanen fastlægges områdets anvendelse til støjafskærmning, støjvold, rekreative formål og klimaprojekter. Den samlede maksimale højde af støjvold og støjafskærmning fastsættes til 12 meter.

Det sikres gennem lokalplanen, at offentligheden har adgang til støjvolden, og det fastlægges, at eksisterende stiforbindelser skal fastholdes og sikre en let og uhindret passage. Stierne kan dog tilpasses og omlægges i forbindelse med udformningen af støjvold og nye rekreative arealer.

Lokalplanen muliggør etablering af regnvandsbassiner, som kan udnyttes rekreativt og beplantes. Der kan også etableres LAR-elementer såsom regnvandsbede, grøfter og lignende.

Støjvolden skal fremstå med et naturligt landskabeligt præg med en varieret beplantning både mod motorvej og beboelsesområder. Beplantningen skal bestå af en blanding af skov, græsarealer og solitære træer.

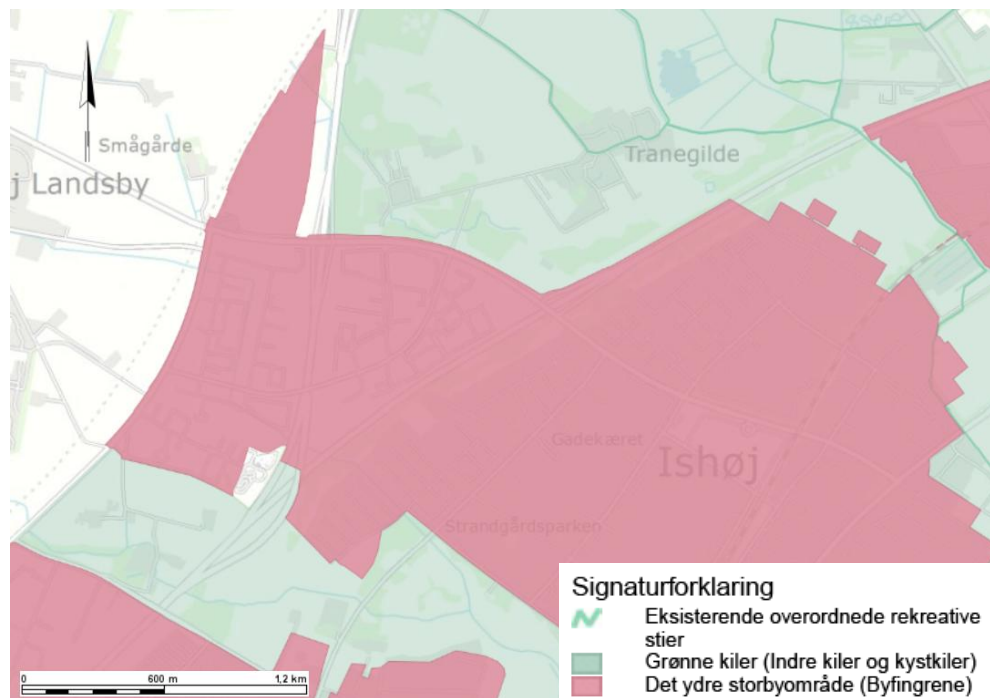
## 4.4 Andre planmæssige retningslinjer

### 4.4.1 Fingerplan 2017

Ishøj Kommune er omfattet af Fingerplan 2017 (Erhvervsstyrelsen 2017), som er et landsplandirektiv for hovedstadsområdet planlægning. Fingerplanen fastlægger blandt andet en afgrænsning af storbyområdet og de grønne kiler, herunder kystkiler. Hovedformålet for de grønne kiler er at tilgodese behovet for det almene friluftsliv og sikre mulighederne for offentlig adgang og ophold. Den indre kile og kystkilen skal friholdes fra bebyggelse.

Ishøj ligger i det ydre storbyområde omgivet af både den indre grønne kile samt kystkilen og den ydre grønne kile. En del af det nordlige lokalplanområde, fra Store Vejleå frem til Tranebakken samt en del af det sydlige lokalplanområde, fra boligkvarteret Ørnekers Vænge til Ørnekerstien ligger i den indre grønne kile og kystkilen. Resten af lokalplanområdet fra Tranebakken til Ørnekers Vænge ligger i det ydre storbyområde.

Vejleåstien, der afgrænser den nordlige del af lokalplanområdet, er i Fingerplan 2017 udpeget som overordnet rekreativ sti.



Figur 4-6 Udsnit af Fingerplan 2017 omkring Ishøj. © Styrelsen for Dataforsyning og Effektivisering, Erhvervsstyrelsen. Plansystem.dk 2017.

#### Fremtidige forhold

Den visuelle barriere, som støjvold, støjafskærmning, motorvej og beplantning allerede skaber i den grønne kile og kystkile, ændres ikke med lokalplan og kommuneplantillæg 4. Vejleåstien bevares.

#### 4.4.2 Zonestatus

Lokalplanområdet er beliggende i byzone og landzone og inden for kystnærhedszonen. Områder i byzone er ikke omfattet af kystnærhedszonen, men der gælder særlige planlægningsmæssige krav, jf. planlovens § 5a<sup>2</sup>, når man planlægger i den kystnære del af byzonen. Kravene forholder sig i særlig grad til, at de fremtidige bebyggelsesforhold udformes under hensyntagen til og i samspil med kystlandskabet.

Der skal også tages hensyn til nødvendige infrastrukturanlæg, herunder Ishøj Havn, og at offentligheden sikres adgang til kysten.

##### Fremtidige forhold

Områdets zonestatus fastholdes.

#### 4.4.3 Skovloven

Fire områder inden for planområdet er tinglyst som fredskovområde, jf. Skovloven<sup>3</sup>. De dele af de fredskovspligtige arealer, som inddrages til støjvold, skal søges ophævet hos Miljøstyrelsens lokale enhed, som i dette tilfælde er distriktet i Storstrøm. Ligeledes vil ophævelsen af fredskovspligten på de tinglyste arealer betyde, at der skal etableres erstatningsnatur, jf. § 4 i bekendtgørelse om erstatningsskov<sup>4</sup>.

##### Fremtidige forhold

Størrelsesforholdet for erstatningsskoven afgøres af Miljøstyrelsen. Erstatningsarealets størrelse vil være afhængig af, hvor meget af det eksisterende fredskovsareal, som inddrages til støjvold.

#### 4.4.4 Ishøj Kommuneplan 2014

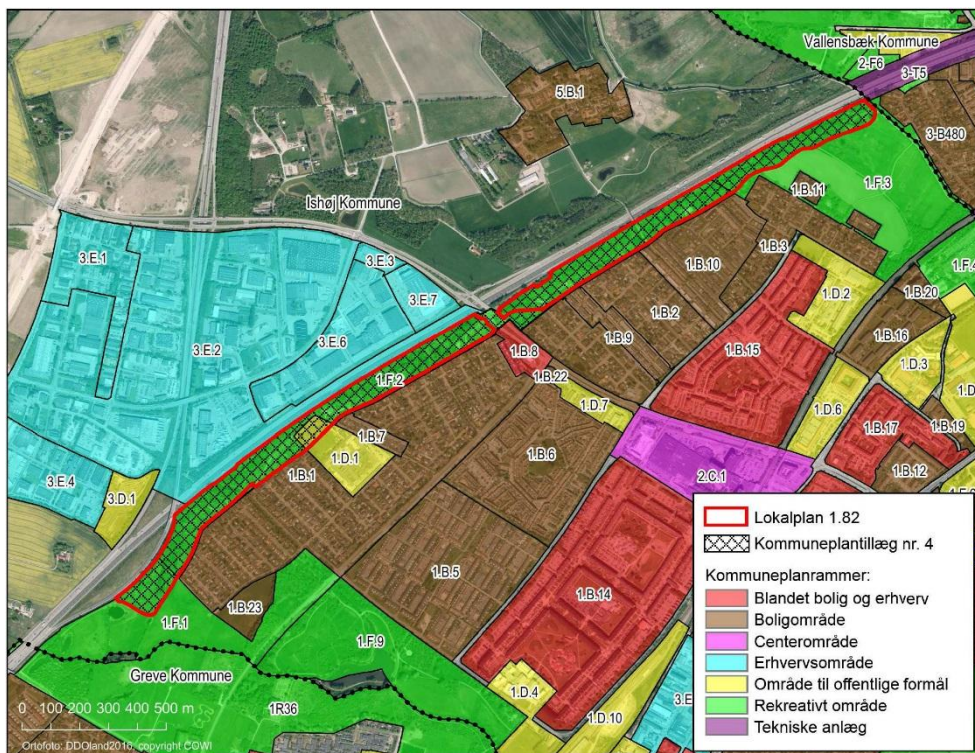
Ishøj Kommuneplan 2014 (Ishøj Kommune 2014) fastsætter de overordnede mål for udviklingen i kommunen og er således grundlaget for al fysisk planlægning og overordnet koordinering. I kommuneplanen findes retningslinjer og planrammer for udvikling i det åbne land og for byudvikling.

---

<sup>2</sup> Lovbekendtgørelse nr. 1529 af 23. november 2015 om planlægning

<sup>3</sup> Lovbekendtgørelse nr. 122 af 26. januar 2017 om skove

<sup>4</sup> Bekendtgørelse nr. 853 af 27. juni 2016 om erstatningsskov



Figur 4-7 Afgrænsning af lokalplan og kommuneplantillæg samt de eksisterende kommuneplanrammer i og omkring planområdet.

Planområdet berører (dele af) følgende gældende kommuneplanrammer:

- > 1.F.3 Traneparken
- > 1.F.2 Motorvejsvolden
- > 1.F.1 Ørnekæret

1.F.3 Traneparken og 1.F.2 Motorvejsvolden ligger i byzone, mens 1.F.1 Ørnekæret ligger i byzone og landzone. Hovedanvendelsen for alle tre kommuneplanrammer er udlagt til rekreativt område. Den specifikke anvendelse er offentlige formål, grønt område og for 1.F.2 Motorvejsvolden tillige støjvold. Inden for alle rammeområder kan der rummes mindre bygninger til støtte for områdets funktion.

#### Fremtidige forhold

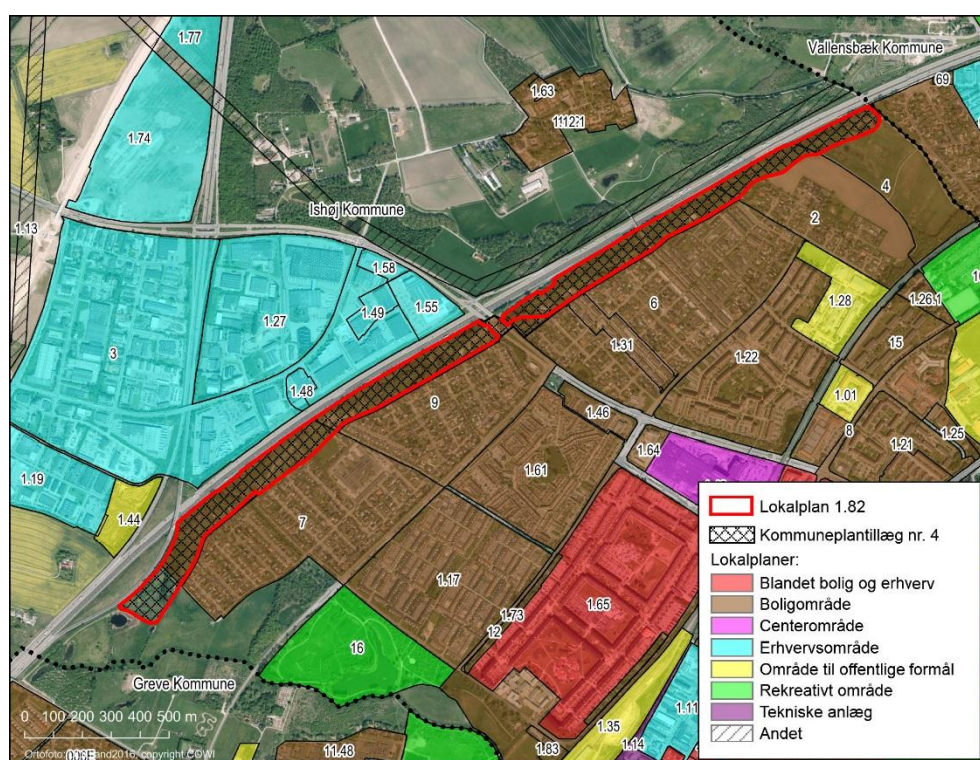
Ishøj Kommunes planafdeling har vurderet, at projektet er lokalplanpligtigt, og i og med støjvoldsprojektet ikke kan rummes inden for det gældende plangrundlag, skal der derfor udarbejdes en lokalplan samt et tillæg til kommuneplanen med en ny kommuneplanramme.

Den nye kommuneplanramme omfatter en del af rammeområde 1.F.2 Motorvejsvolden og en del af rammeområde 1.F.3 Tranebakken. Den nye kommuneplanramme følger stort set den kommende lokalplans fysiske afgrænsning og ændrer den specifikke anvendelse til offentlige formål, grønt område, støjafskærmning og klimaprojekter. Den kommende kommuneplanramme indeholder

dog også rammer for et mindre areal beliggende sydøst for den sydlige del af den kommende lokalplans fysiske afgrænsning. Endvidere er Ishøj Stationsvej, der ikke er omfattet af den kommende lokalplans fysiske afgrænsning, omfattet af den nye lokalplanramme, se Figur 4-8.

### 4.4.5 Lokalplaner

Lokalplanerne beskriver, med udgangspunkt i kommuneplanrammerne, en mere detaljeret plan med bindende bestemmelser for et bestemt område i kommunen. I en lokalplan fastlægger byrådet bestemmelser for, hvordan arealer, nye bygninger, beplantning, veje, stier osv. skal placeres og udformes inden for det område, som lokalplanen dækker.



Figur 4-8 Afgrænsning af lokalplan og kommuneplantillæg samt de eksisterende lokalplaner (byplanvedtægter) i og omkring projektområdet.

Lokalplanområdet berører (dele af) følgende eksisterende lokalplaner:

Lokalplanområde nord for Ishøj Stationsvej:

- > Byplanvedtægt 2, Tranebakken, Tranehøj, Tranedalen
- > Byplanvedtægt 4, Traneparken
- > Byplanvedtægt 6, Vildtbaneparken, Bredekærs Vænge, Landlyst Vænge

Lokalplanområde syd for Ishøj Stationsvej:

- > Byplanvedtægt 7, Ørnekærs Vænge, Vibeholms Vænge
- > Byplanvedtægt 9, Pilegårds Vænge

### Fremtidige forhold

Den nye lokalplans anvendelse er i overensstemmelse med kommuneplantillæggets rammebestemmelser, der fastlægger muligheden for rekreative arealer og støjvold. Lokalplanens område omfatter byplanvedtægt 2, 4, 6, 7 og 9. Byplanvedtægterne ophæves for de arealer, der er omfattet af lokalplanen, ved offentliggørelsen af den endelige vedtagelse af lokalplan 1.82 "Støjdæmpning langs Køge Bugt Motorvejen".

## 4.5 Fremtidig tilstand, hvis planen ikke vedtages (0-alternativ)

Hvis kommuneplantillæg nr. 4 og lokalplan 1.82 ikke vedtages, forventes en fortsættelse af de eksisterende forhold. Det vil sige en situation, hvor det gældende plangrundlag er uændret, og der således ikke ændres ved de eksisterende arealanvendelse (volde og støjskærme langs motorvejen).

Frem til 2023, hvor et gennemført støjvoldsprojekt forventes at være i drift, vil der være en stigning i trafikken på Køge Bugt Motorvejen. Det betyder, at de fremtidige forhold, uden en udvidet støjvold, vil indebære en større støjpåvirkning af de nærmeste boliger samt en yderligere støjpåvirkning af boliger længere væk fra området, som ikke nødvendigvis er berørt i dag.

## 5 Miljøvurdering

I det følgende afsnit beskrives de sandsynlige væsentlige indvirkninger på miljøet i forhold til de enkelte miljøfaktorer som følge af en endelig vedtagelse af lokalplan 1.82 og kommuneplantillæg nr. 4.

Vurderingen af indvirkninger på de enkelte miljøfaktorer er gennemført på baggrund af tilgængelig viden om indvirkningerne af de i planernes forudsatte aktiviteter.

### 5.1 Vurdering af de enkelte miljøfaktorer

#### 5.1.1 Biologisk mangfoldighed – flora og fauna

Tabel 5-1 Vurderingskriterier og indikatorer for biologisk mangfoldighed, flora og fauna

Miljøfaktorer	Vurderingskriterier	Indikatorer	Databehov
Biologisk mangfoldighed, fauna og flora	<ul style="list-style-type: none"> <li>&gt; Mulig påvirkning af § 3-vandhul</li> <li>&gt; Fældning af træer og beplantning</li> </ul>	<ul style="list-style-type: none"> <li>&gt; Mulig påvirkning af § 3-beskyttet natur</li> <li>&gt; Mulig påvirkning på arter listet på habitatdirektivets bilag IV (padder)</li> <li>&gt; Mulig påvirkning af flagermus (bilag IV-arter)</li> </ul>	Kvalitative og kvantitative

Plangrundlaget medfører, at der kan etableres en støjvold, som dækker det sydligt beliggende § 3-beskyttede vandhul. Hvis dette er tilfældet, skal der indhentes en dispensation efter naturbeskyttelseslovens § 3. Der kan desuden blive stillet krav om erstatningsnatur. Ud fra kortlægningen vurderes opfyldningen af vandhullet ikke at medføre en væsentlig miljøpåvirkning.

Det nordlige vandhul er ikke omfattet af det areal, som må opfyldes, og vil derfor ikke blive påvirket.

Plangrundlaget muliggør, at vandløbet Baldersbæk overdækkes på strækningen. Tildækningen vurderes ikke at udgøre en væsentlig miljøpåvirkning på vandløbet, da det i forvejen har et reguleret og unaturligt forløb. Desuden er vandløbet ikke omfattet af naturbeskyttelsesloven.

Med vedtagelse af planerne kan dele af fredskovsarealerne blive opfyldt med jord. Disse opfyldte arealer vil ikke opfylde kriterierne for fredskov, og der vil som følge heraf være behov for at ophæve fredskovpligten på de berørte arealer. Ifølge bekendtgørelse om erstatningsskov<sup>5</sup> skal fredskovsarealer erstattes. Erstatningsarealets størrelse fastsættes af Miljøstyrelsens lokale enhed (Storstrøm). Størrelsen på erstatningsarealet vil afhænge af, hvor stor en del af fredskovsarealerne, som kan bevares under etableringen af støjvolden og derved bevare status som fredskov.

Flagermusundersøgelser i området viser, at den eksisterende vold ikke udgør levested eller rasteområde for flagermus. Dog anvendes dele af området til fouragering. I anlægsperioden kan derfor være en nedgang i antallet af fouragerende flagermus i området. Områdets funktion som fourageringsområde vurderes dog at kunne reetableres, når støjvolden er færdigetableret, og beplantningen på volden når en højde på 5-10 meter. Planerne vurderes således ikke at kunne medføre væsentlig påvirkning på den økologiske funktionalitet af flagermus.

Da der ikke er registreret padde i området, vurderes planerne ikke at medføre en påvirkning på paddebestande i området.

## 5.1.2 Befolkningen og menneskers sundhed

Tabel 5-2 Vurderingskriterier og indikatorer for befolkningen og menneskers sundhed

Miljøfaktorer	Vurderingskriterier	Indikatorer	Databehov
Befolkningen og menneskers sundhed	<ul style="list-style-type: none"> <li>&gt; Støj- og anden påvirkning af naboarealer</li> <li>&gt; Påvirkning af menneskers rekreative muligheder</li> </ul>	<ul style="list-style-type: none"> <li>&gt; Midlertidige støj- og støvgener i anlægsfasen</li> <li>&gt; Reduceret støjbelastning</li> <li>&gt; Skyggetimer</li> <li>&gt; Rekreative muligheder                             <ul style="list-style-type: none"> <li>&gt; Tildækning af eksisterende rekreative område</li> <li>&gt; Nye rekreative muligheder med stisystemer og udkigspunkter</li> </ul> </li> </ul>	Kvalitative og kvantitative

<sup>5</sup> Bekendtgørelse nr. 853 af 27. juni 2016 om erstatningsskov



Endelig vedtagelse af planerne vil medføre, at støjvolden kan etableres. Etablering af støjvolden i 12 meters højde vil betyde, at størstedelen af boligområderne, vil få en støjreduktion mellem 3-5 dB(A). Boligerne tættest på støjvolden vil opleve en nedgang i støjen på op til 7 dB. Det vil dermed medføre en tydelig ændring. Støj fra motorvejen vil som følge heraf ikke være så dominerende i boligerne i området øst for volden som det eksisterende scenarie. Befolkningen vil derfor blive påvirket positivt ved den oplevede støjreduktion, volden vil medføre.

Støjvolden kan medføre mere synlige påvirkninger end den eksisterende støjvold med beplantning. Denne påvirkning er beskrevet under kapitel 5.1.4 om landskab.

Boliger beliggende op til støjvolden kan blive påvirket af støj og støv i forbindelse med bygge- og anlægsfasen. Dette vil blive vurderet nærmere i forbindelse med miljøkonsekvensvurderingen af støjvoldsprojektet.

Der kan anvendes lettere forurenede jord i kernen af støjvolden. Den del af jorden, som indkapsler den evt. lettere forurenede jord, og som mennesker vil være i kontakt med, vil ikke være forurenede, og der vil derfor ikke være en påvirkning af menneskers sundhed som følge af indbygning af lettere forurenede jord..

Området anvendes i dag som rekreativt område. Det nye plangrundlag udpeger områder på støjvolden, som ligger i tilknytning til stiforbindelser, veje og boligområder, hvor der kan placeres nye rekreative muligheder/faciliteter. Hermed ændres der væsentligt i mulighederne for rekreativ anvendelse af arealet. De rekreative muligheder vurderes samlet set at blive forbedret. Det skyldes, at plangrundlaget indeholder retningslinjer for efterbehandling af støjvolden til rekreativt område. Der vil derfor være krav om at etablere rekreative faciliteter på og omkring støjvolden og derved sikre adgangen og brugen af området. Disse vurderes samlet, at forbedre de rekreative forhold i området.

### 5.1.3 Klimatiske faktorer

Tabel 5-3 Vurderingskriterier og indikatorer for klimatiske faktorer

Miljøfaktorer	Vurderingskriterier	Indikatorer	Databehov
Klimatiske faktorer	<ul style="list-style-type: none"> <li>&gt; Nedlæggelse og flytning af regnvandsbassiner</li> <li>&gt; Nye muligheder for håndtering af regnvand</li> </ul>	> Mulig flytning af regnvandsbassin	Kvantitative

Planerne giver mulighed for at etablere en støjvold i hele planområdet længde og bredde under forudsætning af, at vejbyggelinjen respekteres og at det nordlige regnvandsbassin ikke påvirkes. Det betyder, at støjvolden kan etableres oven i det sydlige regnvandsbassin. Hvis bassinet opfyldes eller flyttes, skal der være en dialog herom mellem Ishøj Kommune og Ishøj Forsyning. Hvis bassinet fyldes op, må det dog antages, at der etableres et nyt regnvandsbassin i eller omkring området. Planerne giver mulighed for, at der kan etableres regnvandsbassiner, som kan udnyttes rekreativt og beplantes. Der kan også etableres LAR-elementer såsom regnvandsbede, grøfter, vandløb og lignende.

Den endelige udstrækning af støjvolden vil blive fastlagt i forbindelse med projekteringen af støjvolden. I denne forbindelse vil der blive udarbejdet en miljøkonsekvensvurdering af projektet. Der skal redegøres for, om projektet påvirker regnvandsbassinet, og i givet fald, hvordan en påvirkning afværges. Da det nordlige vandhul, som er Ishøj Forsynings vigtigste vandhul, ikke påvirkes vurderes planerne ikke at medføre en væsentlig påvirkning på mulighederne for håndtering af regnvand. Det er dog en forudsætning, at der findes en anden løsning, hvis det sydlige regnvandsbassin påvirkes.

#### 5.1.4 Grundvand

Tabel 5-4 Vurderingskriterier og indikatorer for grundvand

Miljøfaktorer	Vurderingskriterier	Indikatorer	Databehov
Grundvand	> Mulig påvirkning af grundvand	> Anvendelse af lettere forurenede jord i støjvoldens kerne	Kvalitative

Muligheden for anvendelse af lettere forurenede jord i støjvoldens kerne kan medføre en påvirkning af grundvand gennem nedsivning af nedbør. Når nedbør falder på støjvolden, vil den sive gennem jordmatricen og medføre en gradvis udvaskning af forureningskomponenter til grundvand. I det omfang jordlagene under støjvolden indeholder lerlag vil en påvirkning af grundvandet være udelukket. I det omfang undergrunden består af sand vil der være en større sandsynlighed for at forureningskomponenter vil forurene grundvandet.

I forhold til drikkevandsinteresserne vil det ligeledes være afgørende, hvorledes grundvandsstrømningen er i området. I det omfang grundvandsstrømningerne vil gå mod kysten (ca. 2 km fra støjvolden), vil der sandsynligvis ikke ske en påvirkning af drikkevandsinteresser. Skulle dette ikke være tilfældet, kan en påvirkning af drikkevandsinteresser ikke udelukkes.

Lettere forurenede jord vil udelukkende indeholde foreningskomponenter i lave/meget lave koncentrationer. Udvaskningen af disse forureningskomponenter vil ikke kunne måles i jordmatrice og evt. grundvandsforekomster. Derimod kan der gennemføres en teoretisk beregning af udvaskningen, som under alle omstændigheder vil ske over en meget lang tidsperiode. Sandsynligheden for at der overhovedet vil være eller forekomme en målelig påvirkning i jordmatrice og/eller grundvand er meget lille. Det forventes derfor, at anvendelse af lettere forurenede jord i støjvoldens kerne ikke vil være en væsentlig påvirkning af omgivelserne.

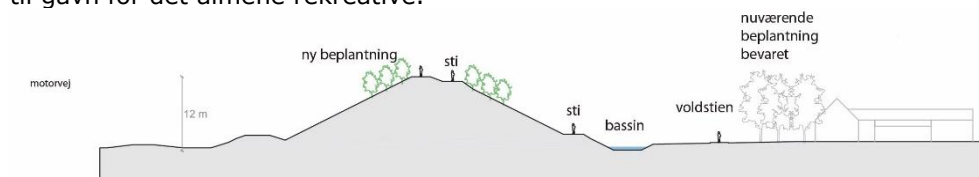
### 5.1.5 Landskab

Tabel 5-5 Vurderingskriterier og indikatorer for landskab

Miljøfaktorer	Vurderingskriterier	Indikatorer	Databehov
Landskab	> Påvirkning fra støjvold på landskabsoplevelsen	> Omfang af påvirkning	Kvalitative

Lokalplanen muliggør etablering af en højere og bredere støjvold som vil forudsætte, at dele af den eksisterende beplantning fjernes som beskrevet i afsnittet om miljøkonsekvenser i anlægsfasen. Støjvolden og anden støjafskærmning vil kunne etableres i op til 12 meters højde og vil, sammen med ny beplantning skabe en markant ændring af landskabet. Påvirkningen vil gøre sig særligt gældende set fra motorvejen og fra de sydøst liggende boligområder.

Generelt vil lokalplanen give mulighed for at et kommende projekt areal- og terrænmæssigt kan fylde mere i landskabet. Mulighed for at etablere nye stier på toppen af volden vil kunne tilføre flere oplevelsesmæssige aspekter til området til gavn for det almene rekreative.



Figur 5-1 Principsnit af muligt projektforslag for ny vold med ny beplantning.

Med mulighed for at øge støjvoldens højde til 12 meter med tilhørende beplantning kan det ikke afvises, at der kommer skygger fra volden og beplantningen ind mod boligområderne, der er længere end fra den hidtidige beplantning. Forskellen i skyggeeffekten vil forekomme de steder, hvor den eksisterende beplantning i forvejen er under 12 meter. Eventuelle ændringer i skyggeeffekten vil ske i eftermiddags/aftentimerne, hvor solen kommer fra vest. Der kan derfor være boliger og haver, som vil opleve en forøget skyggeeffekt i aftentimerne på disse steder. Der kan på den anden side også være haver og boliger, der i dag oplever skygge fra den eksisterende vold og beplantning, der i dag er højere

end 12 meter, som vil opleve mindre skyggepåvirkning ved det fremtidige projekt, som lokalplanen tillader.

For at afværge dette kan man i designfasen og i miljøkonsekvensvurderingen af det kommende projekt, udarbejde skyggediagrammer af den kommende vold med beplantning, så man kan forme designet så ny beplantning kommer til at skygge mindst muligt, hvor der er haver og boliger. Skyggediagrammer vil også kunne klarlægge hvilke haver og boliger der evt. får mindre skyggepåvirkning fra vold og beplantning end i dag. Dette vil desuden give mulighed for, at beplantningsdesignet kan varieres mest muligt, så der også kan beplantes udvalgte steder på toppen af volden og dermed skabe oplevelsesmæssig variation samtidig med, at boligområderne oplever færrest mulige konsekvenser for skyggepåvirkning ved støjvolden. Mulighed for forhøjelse af volden og mulighed for stier på toppen af støjvolden og eventuelle mindre terrasser i forskellige niveauer vil evt. skabe indkig i de nærliggende haver og boliger som ikke har været der tidligere. Dette vil potentielt kunne være til gene for berørte ejere. Dette vil evt. kunne afværges med strategisk placeret beplantning på volden, der skærmer mod indkig i haverne fra terrasser og stier og eventuelle ramper.

Påvirkningen af de landskabelige og visuelle forhold er således væsentlig for de omkringliggende boligområder, men hvis de foreslåede afværgeforanstaltninger foretages vurderes påvirkningerne at kunne mindskes. Den landskabelige og visuelle påvirkning oplevet fra motorvejen og de eksisterende og evt. nye stier vurderes ikke at påvirke negativt ved vedtagelse af lokalplansforslaget såfremt etablering af støjvolden får et naturligt landskabeligt præg med et varieret beplantet forløb.

### 5.1.6 Kulturarv

Tabel 5-6 Vurderingskriterier og indikatorer for kulturarv

Miljøfaktorer	Vurderingskriterier	Indikatorer	Databehov
Kulturarv	> Påvirkning af fortidsminder	> Omfang af påvirkning af arealer med fortidsminder	Kvalitative

Kroppedal Muesum har gennemført en arkivalsk kontrol af det berørte planområde. Museet har konstateret, at der endnu kan være mange jordfaste fortidsminder på arealerne langs motorvejen. Museet har endvidere oplyst, at arealerne ligger i et område, der er præget af stor aktivitet i flere af oldtidens perioder, og at den nordligste del af støjvoldens strækning (ca. 450 m) udgør et kulturarvsareal af regional betydning, som rummer mange fund fra den tidligste stenalder. Som følge af byggeriet af motorvejen samt etablering af den eksisterende støjvold har Kroppedal Museum imidlertid vurderet af den nordligste del af støjvoldens område er så forstyrret, at eventuelle fortidsminder må anses som ødelagte.

Kroppedal Museum har dog vurderet, at det stadig er muligt at lokalisere og undersøge bopladser med uforstyrrede kulturlag og bevaret organisk materiale i en del af planområdet, området nord for Ørnekeret og Ørnekerstien og sydvest for boligkvarteret Ørneker Vænge. Museet anbefaler således, at der gennemføres en forundersøgelse, inden det på Figur 5-2 markerede areal anvendes til jorddepot eller etablering af støjvold. Ved kørsel med tunge maskiner skal skader forebygges ved, at der udlægges køreplader efter anvisning fra museet.



*Figur 5-2 Markering af areal, hvor der ikke må igangsættes arbejder, der kan skade fortidsminder, før der er gennemført en arkæologisk forundersøgelse. Kroppedal Museum 2017*

Såfremt der ikke foretages en arkæologisk undersøgelse, og der under anlægsarbejdet fremkommer fund af fortidsminder, kan dette medføre en arbejdsstandsning, indtil de arkæologiske undersøgelser er foretaget, dog højst op til et år.

## 5.2 Miljømålsætninger

I dette kapitel er relevante miljømålsætninger fra planer og programmer højere i planhierarkiet i forhold til det nye plangrundlag vurderet. Disse miljømålsætninger beskrives i Tabel 5-5. Vurderingen i forhold til miljømålsætningerne skal sikre, at lokalplanen og kommuneplantillægget ikke strider imod planer og målsætninger eller indsatsprogrammer i de pågældende planer.

*Tabel 5-5 Relevante målsætninger og miljøpåvirkningen heraf*

Emne	Målsætninger	Lokalplan og kommuneplantillæggets påvirkning
<b>Fingerplan 2017</b>	<ul style="list-style-type: none"> <li>&gt; Retningslinjer omkring planlægning i Den grønne kile, indre kile (nordlige del af projektområdet) og i Det ydre storbyområde (sydlige del af projektområdet)</li> </ul>	<ul style="list-style-type: none"> <li>&gt; Udvidelse af eksisterende anlæg – tilfører ikke bymæssig bebyggelse</li> </ul>
<b>Ishøj Kommuneplan 2014</b>	<ul style="list-style-type: none"> <li>&gt; Visioner omkring at skabe attraktive byrum, der opfordrer til bevægelse og leg for borgere i alle aldre</li> </ul>	<ul style="list-style-type: none"> <li>&gt; Øgede rekreative muligheder</li> </ul>
<b>Planstrategi 2016-2018</b>	<ul style="list-style-type: none"> <li>&gt; Flere boliger og forbedret livskvalitet ved støjreduktion og klimatilpasninger.</li> </ul>	<ul style="list-style-type: none"> <li>&gt; Støjreduktion</li> <li>&gt; Mulighed for klimaløsninger</li> </ul>
<b>Natur- og friluftspolitik</b>	<ul style="list-style-type: none"> <li>&gt; Sundhed: sikre tilgængelighed til rekreative og grønne områder samt styrke oplevelsen af tryghed på stinetet og i naturområderne.</li> <li>&gt; Klima: udvikle grønne byrum til flersidig anvendelse, som både kan håndtere regnvand og fungere som rekreative sundhedsfremmende områder.</li> </ul>	<ul style="list-style-type: none"> <li>&gt; Øgede rekreative muligheder</li> <li>&gt; Udbygget stinet med belysning og åben beplantning</li> <li>&gt; Mulighed for klimaløsninger</li> </ul>

De nordligste og sydligste dele af støjvolden, som ligger i den indre grønne kile, kommer fremover til at ligge i landzone, som nu. Lokalplan og kommuneplantillæg muliggør udvidelse af den eksisterende støjvold og etablering af rekreative anlæg. Anlæggene udformes som ikke bymæssig friluftsanvendelse og opretholder den offentlige tilgængelighed. Den resterende del af støjvolden ligger inden for det ydre storbyområde, hvor der er fastlagt retningslinjer for placering af byudvikling og byomdannelse.

Ud over en udvidelse af støjvolden muliggør lokalplan og kommuneplantillæg etablering af rekreative anlæg, som vil øge udbuddet af rekreative muligheder i området. Gennemførelse af projektet kan derfor bidrage til at skabe attraktive byrum, der opfordrer til bevægelse og leg for borgere i Ishøj Kommune og bidrage til opfyldelse af Natur- og Friluftspolitikken.

I kommuneplanrammen angives den specifikke anvendelse til blandt andet klimaprojekter, som i lokalplanen fastlægges til etablering af regnvandsbassiner, som kan udnyttes rekreativt og beplantes samt LAR-elementer såsom regnvandsbede, grøfter og lignende. En realisering af disse anlæg vil være i overensstemmelse med de miljømålsætninger, der fremgår af ovenstående planer og politikker.

## 6 Overvågning

Endelig vedtagelse af planerne muliggør etablering af en støjvold inden for planområdet. Miljøvurderingen af planerne viser, at en række miljøforhold, som har været vurderet, ikke i sig selv medfører en væsentlig påvirkning af miljøet.

En række af de af støjvoldsprojekts afledte miljøpåvirkninger undersøges nærmere i miljøkonsekvensrapporten af det konkrete projekt. I forbindelse med miljøkonsekvensvurderingen vil der om nødvendigt blive stillet krav om afværgeforanstaltninger.

Ishøj Kommunes planafdeling vil midtvejs i planperioden af den eksisterende kommuneplan udarbejde planstrategi for den kommende planperiode. Strategien skal indeholde oplysninger om den allerede gennemførte plan. I den forbindelse vil eventuelle miljøpåvirkninger, som følge af lokalplanen (og kommuneplantillæg) blive evalueret.

## 7 Referencer

- Erhvervsstyrelsen 2017: *Fingerplan 2017 Landsplandirektiv for hovedstadsområdet planlægning*. Erhvervsstyrelsen, Planlægning og Byudvikling
- Ishøj Kommune 2017 (a): *Forslag til Lokalplan 1.82 "Støjdæmpning langs Køge Bugt Motorvejen"*. 20. juli 2017
- Ishøj Kommune 2016 (a): *Naturregistrering i Ishøj og Vallensbæk kommuner 2016*
- Ishøj Kommune 2016 (b): *Ishøj Planstrategi 2016-2018*
- Ishøj Kommune 2016 (c): *Natur- og Friluftspolitik. Ishøj – den grønne og blå kommune*
- Ishøj Kommune 2014: *Kommuneplan 2014*
- SWECO 2017: *Støjvold langs Køge Bugt Motorvejen, Ishøj Kommune*. Rapport 24. januar 2017