

Ishøj Kommune

# Lærernes sygefravær, skoleåret 2014/2015

Center for Børn og Undervisning  
August 2015

## Indhold

1. Om opgørelsen .....	3
2. Sygefraværsdage pr. fuldtidsansat .....	4
3. Udviklingen i sygefravær fra skoleåret 2013/2014 til 2014/2015 .....	9
4. Sygefravær fordelt på ugedage .....	10
5. Sygefravær fordelt på måneder .....	12
6. Længden af sygefravær .....	13

## 1. Om opgørelsen

Denne rapport omhandler sygefraværet for lærerne for skoleåret 2014/15. Sygefraværet sammenlignes med sidste skoleårs sygefravær, dvs. for skoleåret 2013/14. Dataudtræk for skoleåret 2014/15 dækker perioden 1. august 2014 til 31. juli 2015, mens dataudtræk for skoleåret 2013/2014 dækker perioden 1. august 2013 til 31. juli 2014.

Kategorien af lærere omfatter både lærere, overlærere, børnehaveklasseledere og lærervikarer. Timelønnede lærere (tilkaldevikarer) indgår ikke i opgørelsen. Skoleledere, viceskoleledere og andre lærere med lederfunktioner indgår heller ikke i opgørelsen.

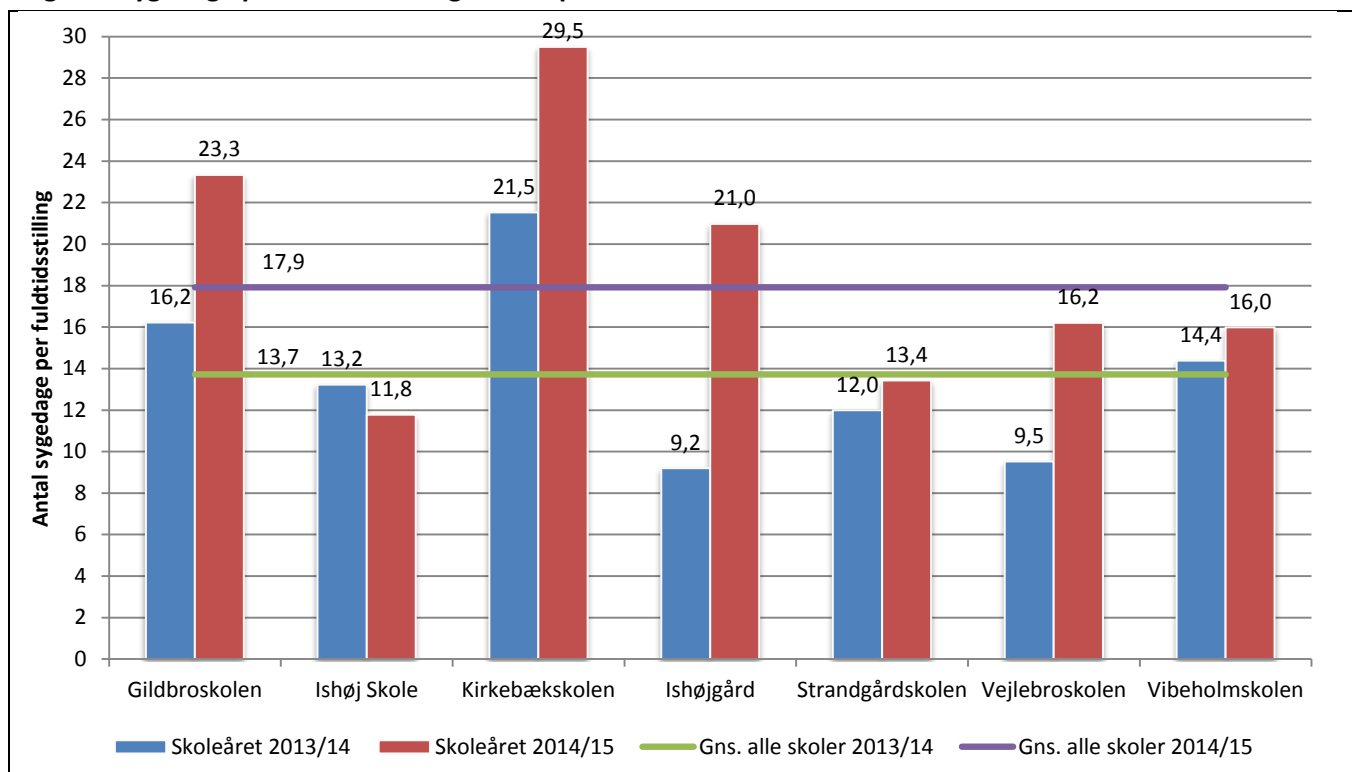
Da der afvikles ferie i juli måned, er der kun registreret ganske lidt sygefravær i juli måned (i alt 19 fuldtidssygedage i 2014 og 21 fuldtidssygedage i 2015 for samtlige skoler). Derfor er sygefraværet for juli lagt ind under sygefravær for juni måned i de tabeller og figurer, hvor en månedsopdeling er relevant.

I rapporten er medtaget både egentligt sygefravær og andre sygefraværformer som fx barn syg, fravær som følge af graviditetsgener, § 56-aftaler, arbejdsulykker m.v. Dette er gjort for at give et så retvisende billede af fraværet som muligt. I tabel 2 og figur 10 er sygefraværet opdelt på sygdom og andre sygefraværformer, mens der ikke skelnes imellem sygefraværformer i de øvrige figurer og tabeller i rapporten.

## 2. Sygefraværsdage pr. fuldtidsansat

Figur 1 viser det gennemsnitlige antal sygedage pr. fuldtidsmedarbejder fordelt på skoler. Samtidig vises det gennemsnitlige antal sygedage pr. medarbejder som vandrette streger i figuren.

**Figur 1. Sygedage per fuldtidsstilling fordelt på skoler**



Det ses af figur 1, at det gennemsnitlige sygefravær for alle skoler er steget fra 13,7 dage til 17,9 dage, svarende til en stigning på 31 %<sup>1</sup>. Stigningen dækker over store forskelle på de enkelte skoler. På Ishøj Skole er sygefraværet pr. medarbejder faldet, mens det kun er steget en anelse på Strandgårdskolen og Vibeholmskolen.

De største stigninger i sygefraværet ses på Skolen på Ishøjgård. Her er sygefraværet mere end fordoblet fra gennemsnitligt 9,2 dage 2013/14 til 21,1 dag i 2014/15. De næsthøjeste stigninger i sygefraværet ses på Kirkebækskolen og Gildbroskolen. Her er sygefraværet steget med henholdsvis 8,0 og 7,1 fuldtidssygedage. Kirkebækskolen og Gildbroskolen er også de skoler i kommunen, der har det højeste sygefravær pr. fuldtidsansat lærer.

På Vejlebroskolen ses en stigning i sygefraværet på 6,7 dage per lærer. Det samlede, gennemsnitlige sygefravær per lærer for skoleåret 2014/15 ligger dog stadigvæk under kommunegennemsnittet på 17,9 fraværsdage.

<sup>1</sup> Ved opgørelsen af sygefraværet pr. lærer, er der ikke taget højde for tilfælde, hvor en lærer er fraværende af andre årsager end sygdom (fx orlov og barselsorlov).

## Opgørelse over lærernes sygefravær for skoleåret 2014/2015

Tabel 1 nedenfor viser det samme som figur 1, blot med tilføjelse af de procentuelle ændringer i sygefraværet fordelt på skoler. Idet antallet af lærere er steget i kommunen er sygefraværet pr. lærer steget lidt mindre end det samlede sygefravær, som præsenteres i senere figurer.

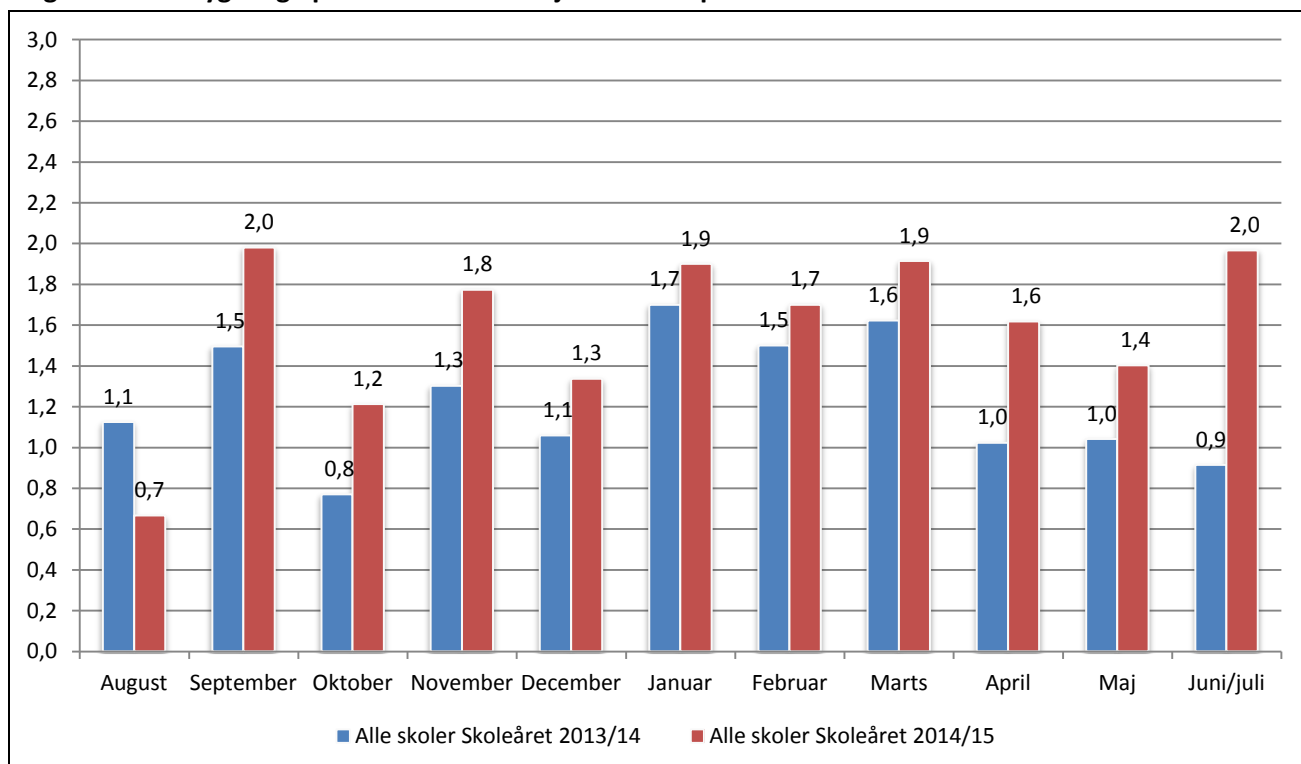
**Tabel 1. Sygedage pr. fuldtidsansat lærer fordelt på skoler**

	2013/14	2014/15	Ændring
	Sygedage pr. lærer		Procent
Gildbroskolen	16,2	23,3	44 %
Ishøj Skole	13,2	11,8	-11 %
Kirkebækskolen	21,5	29,5	37 %
Ishøjgård	9,2	21,0	128 %
Strandgårdskolen	12,0	13,4	12 %
Vejlebroskolen	9,5	16,2	70 %
Vibeholmskolen	14,4	16,0	11 %
<b>Alle skoler</b>	<b>13,7</b>	<b>17,9</b>	<b>31 %</b>

I figur 2 ses antallet af sygedage pr. fuldtidsmedarbejder, fordelt på måneder, for alle skolerne, mens figur 3 – 9 viser det samme blot fordelt på hver enkelt skole.

I alle figurerne er skalaen på 2. akse sat til intervallet 0 – 3 sygedage pr. medarbejder pr. måned for at lette sammenligning af figurerne. Skalaerne i figurerne for Kirkebækskolen og Skolen på Ishøjgård er dog sat højere, da sygefraværet på disse skoler er meget højt i nogle af månederne.

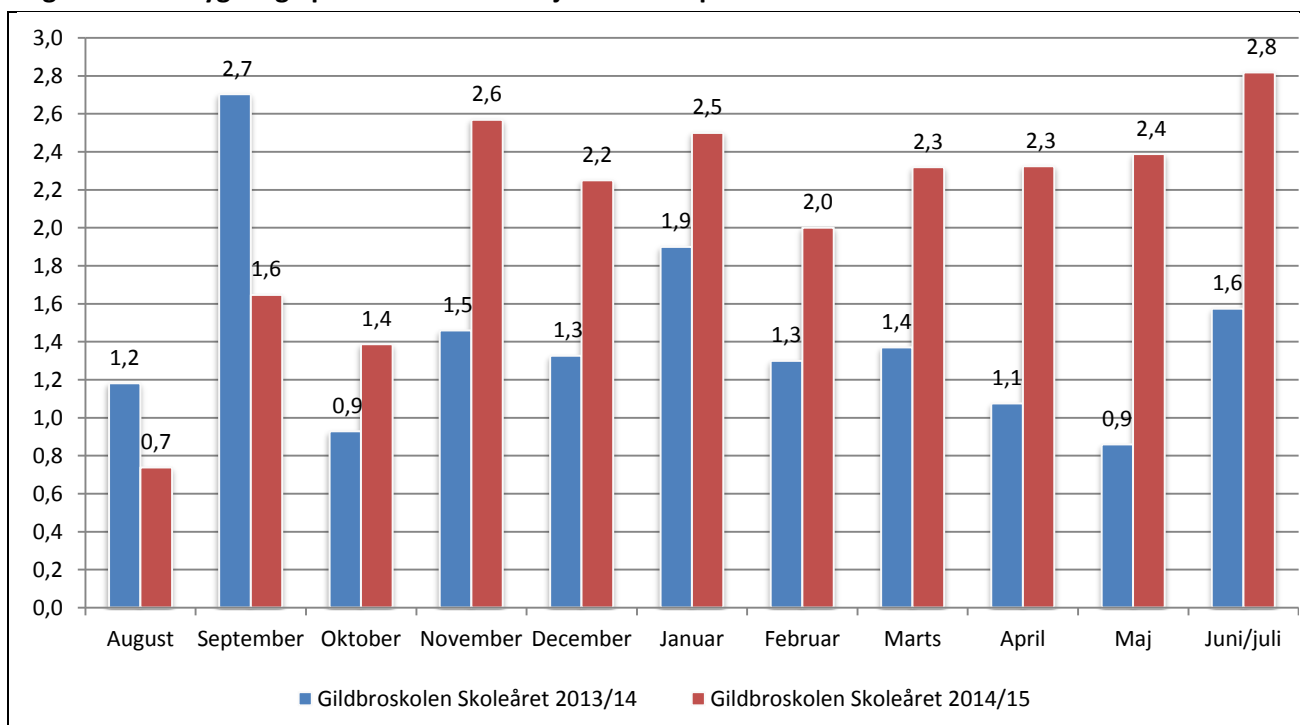
**Figur 2. Antal sygedage pr. fuldtidsmedarbejder fordelt på måneder – ALLE SKOLER**



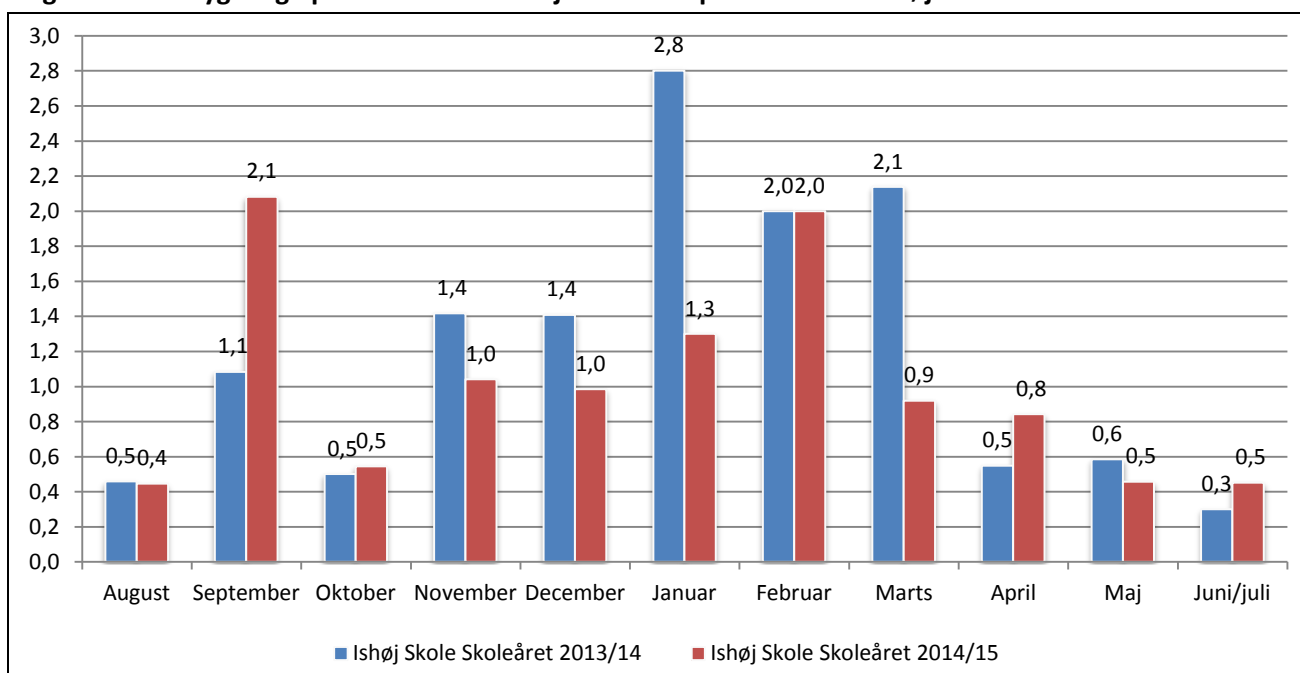
## Opgørelse over lærernes sygefravær for skoleåret 2014/2015

Det ses af figur 2, at sygefraværet per fuldtidsmedarbejder er højere i alle måneder i skoleåret i 2014/15 end i 2013/14, dog undtaget august måned. Det skal bemærkes, at store udsving i sygefraværet på de enkelte skoler udjævnes, når man ser på alle skoler samtidigt. Dette er årsagen til, at sygefraværet ligger lavere pr. måned i figur 2 end i flere af de andre figurer. Det gælder også, at jo mindre skolerne er, des mere vil de enkelte sygeforløb fylde i figurerne, hvilket kan føre til større udsving i sygefraværet for små skoler end for større skoler.

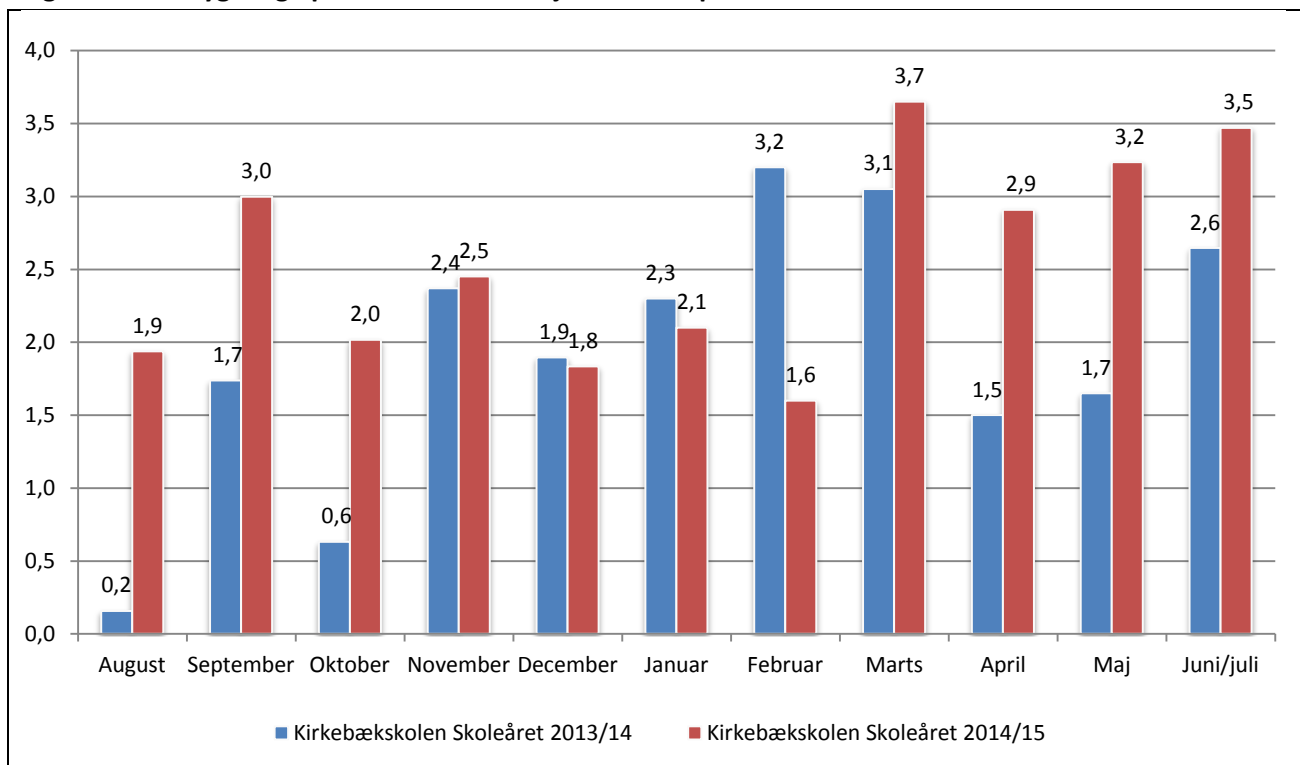
**Figur 3. Antal sygedage pr. fuldtidsmedarbejder fordelt på måneder – Gildbro skolen**



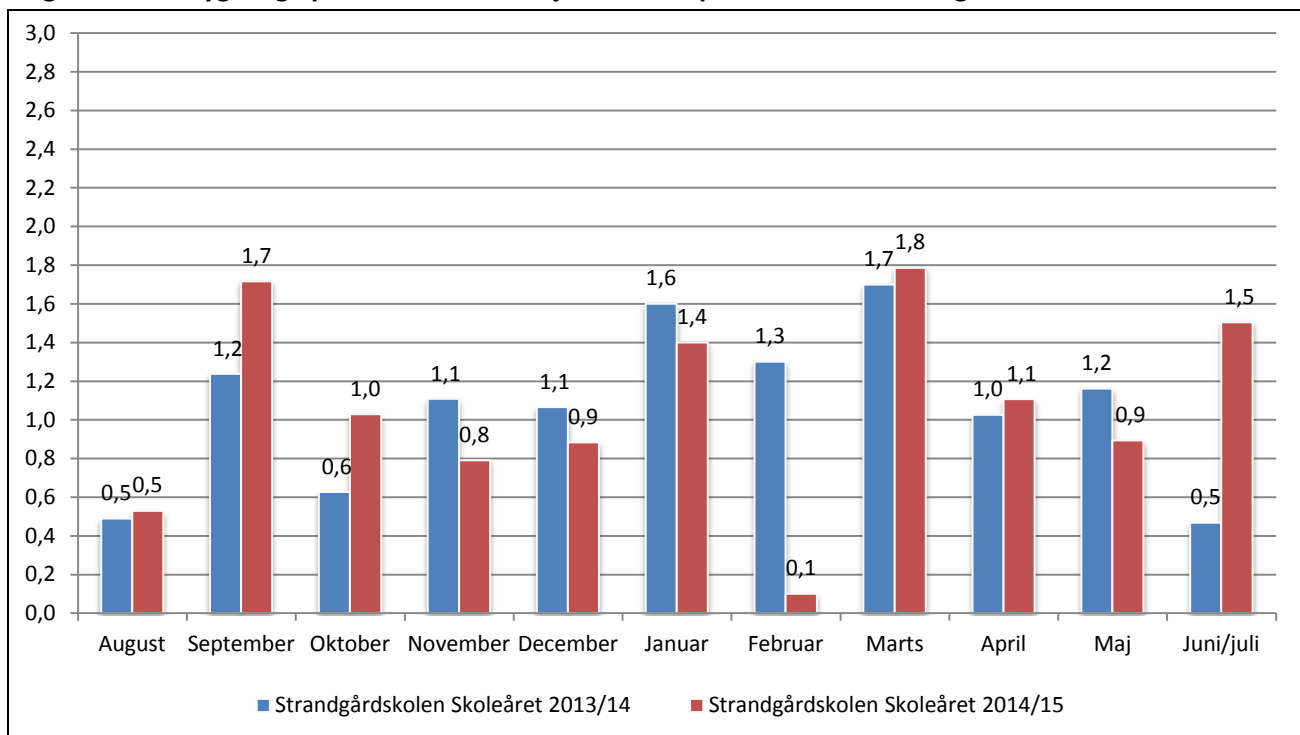
**Figur 4. Antal sygedage pr. fuldtidsmedarbejder fordelt på måneder – Ishøj Skole**



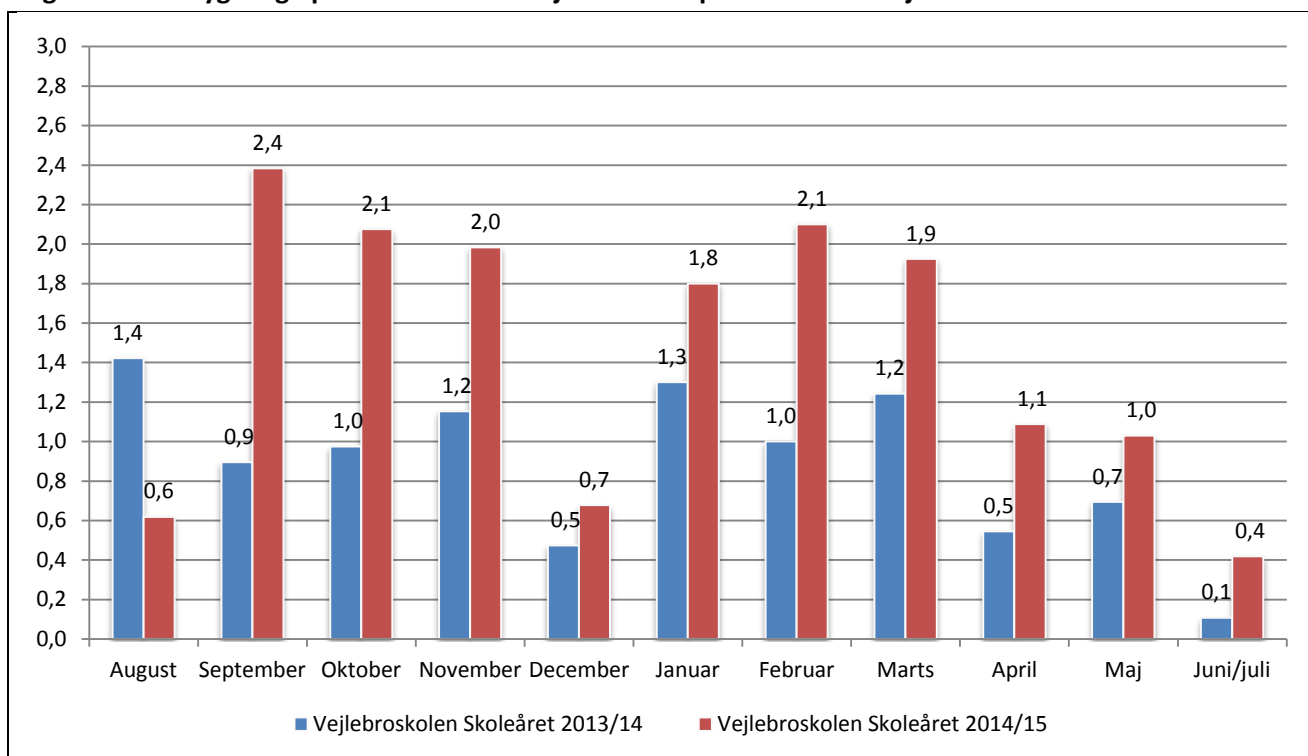
Figur 5. Antal sygedage pr. fuldtidsmedarbejder fordelt på måneder – Kirkebækskolen



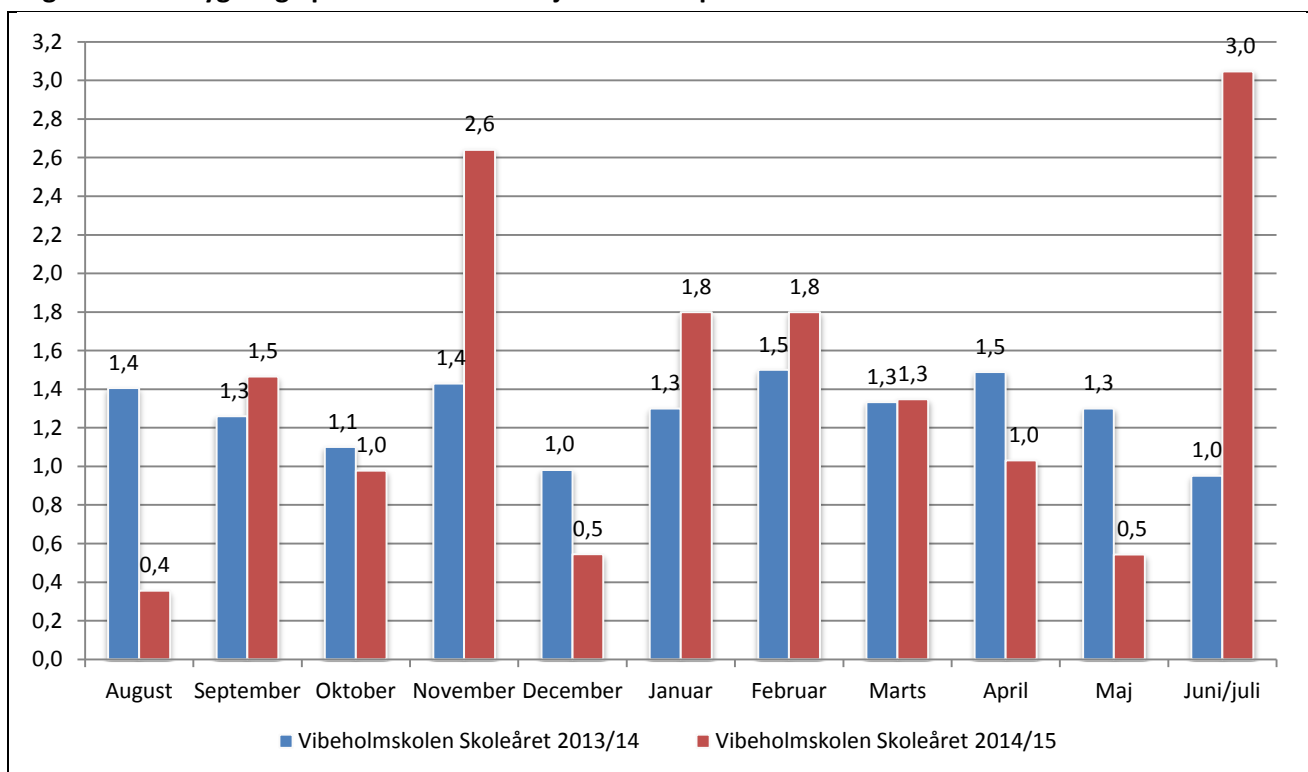
Figur 6. Antal sygedage pr. fuldtidsmedarbejder fordelt på måneder – Strandgårdskolen



Figur 7. Antal sygedage pr. fuldtidsmedarbejder fordelt på måneder – Vejlebroskolen

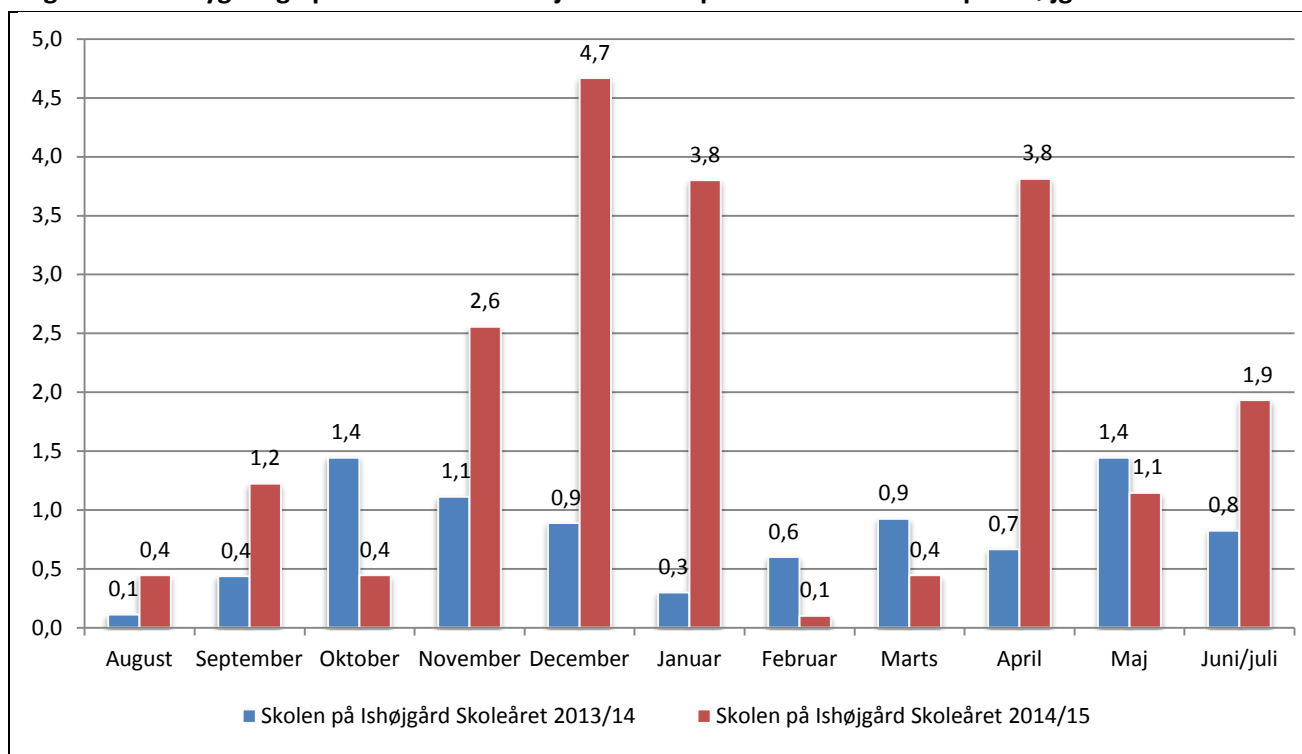


Figur 8. Antal sygedage pr. fuldtidsmedarbejder fordelt på måneder – Vibeholmskolen





Figur 9. Antal sygedage pr. fuldtidsmedarbejder fordelt på måneder – Skolen på Ishøjgård



### 3. Udviklingen i sygefravær fra skoleåret 2013/2014 til 2014/2015

Figur 1 viser antallet af fuldtidssygedage fordelt på skoler og sygdomskategorierne "sygdom" og "anden sygdom".

Tabel 2. Oversigt over udviklingen i fuldtidssygefravær fra skoleåret 2013/2014 til 2014/2015

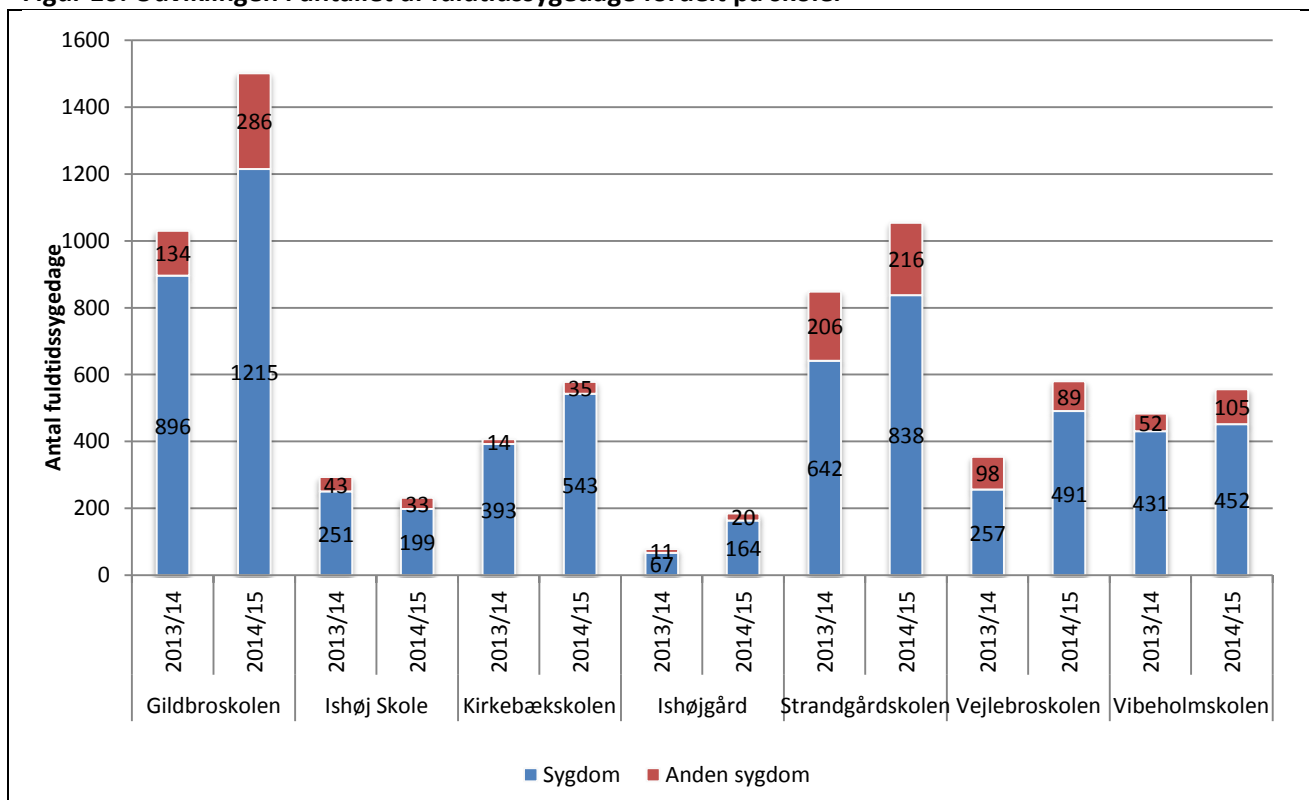
Skole	2013/2014		2014/2015		Ændring i procent		Ændring i alt
	Sygdom	anden sygdom	Sygdom	anden sygdom	Sygdom	anden sygdom	Begge kategorier
	Antal fuldtidssygedage				Procent		
<b>Gildbroskolen</b>	896	134	1215	286	36 %	114 %	46 %
<b>Ishøj Skole</b>	251	43	199	33	-21 %	-23 %	-21 %
<b>Kirkebækskolen</b>	393	14	543	35	38 %	154 %	42 %
<b>Ishøjgård</b>	67	11	164	20	144 %	85 %	136 %
<b>Strandgårdskolen</b>	642	206	838	216	30 %	5 %	24 %
<b>Vejlebroskolen</b>	257	98	491	89	91 %	-9 %	64 %
<b>Vibeholmskolen</b>	431	52	452	105	5 %	101 %	15 %
<b>I alt</b>	<b>2.937</b>	<b>558</b>	<b>3.901</b>	<b>786</b>	<b>32,8 %</b>	<b>40,8 %</b>	<b>34,1 %</b>

Anm. Tabellen sammenligner perioden 1/8 2013 -31/7 2014 og 1/8 2014 -31/7 2015. Sygdom dækker over sygdomskategorierne "sygdom" og "delvis sygdom". Anden sygdom dækker over kategorierne "barn syg", "graviditetsgener", "arbejdsulykker" og "sygdom med § 56-aftale". Der er ingen sygdom, der vedrører fra andre sygdomskategorier som fx alvorligt sygt barn eller nedsat tjeneste som følge af graviditetsgener.

## Opgørelse over lærernes sygefravær for skoleåret 2014/2015

Sygefraværet, målt som antallet af fuldtidssygedage, er steget med 32,8 % i gennemsnit fra skoleåret 2013/14 til skoleåret 2014/15. Medregnes andre sygdomsformer som barn syg, graviditetsgener, arbejdsulykker og fravær som følge af § 56-aftale, er stigningen i det samlede sygefravær 34,1 %. Figur 10 viser antallet af sygefraværsdage fordelt på skoler og er en grafisk illustration af antallet af sygefraværsdage i tabel 2.

**Figur 10. Udviklingen i antallet af fuldtidssygedage fordelt på skoler**



Anm. Som i tabel 2.

## 4. Sygefravær fordelt på ugedage

Tabel 3 viser antallet af sygefraværsforløb, der starter på en given ugedag for de to perioder. Ugedagene refererer til den ugedag, der er første sygefraværsdag i hvert enkelt sygdomsforløb.

**Tabel 3. Antal sygeforløb, der starter på en given ugedag**

	Mandag	Tirsdag	Onsdag	Torsdag	Fredag	I alt	Man-fre-forhold
Antal sygeforløb							
Skoleåret 2013/14	409	292	288	279	189	1.457	2,2
Skoleåret 2014/15	522	337	312	283	226	1.680	2,3
Procent							
Ændring	28 %	15 %	8 %	1 %	20 %	15 %	

## Opgørelse over lærernes sygefravær for skoleåret 2014/2015

Det gælder for begge perioder, at der er flest sygemeldinger om mandagen og færrest sygemeldinger om fredagen. I alt 2,2 gange så mange sygeforløb startede på en mandag, som på en fredag i skoleåret 2013/14. For skoleåret 2014/15 er dette forhold øget til 2,3.

Figur 11 er en grafisk illustration af tabel 3.

**Figur 11. Antal sygeforløb, der starter på en given ugedag**



Tabel 4 viser den gennemsnitlige længde af sygeforløb fordelt på ugedagene i de to perioder.

**Tabel 4. Gennemsnitlig længde af sygefravær (fuldtidssygedage) fordelt på første fraværsugedag**

	Mandag	Tirsdag	Onsdag	Torsdag	Fredag	Gennemsnit
Fuldtidssygedage						
<b>Skoleåret 2013/14</b>	3,0	3,2	2,0	1,7	1,6	2,4
<b>Skoleåret 2014/15</b>	3,8	2,5	2,8	2,0	1,7	2,8
Procent						
<b>Ændring</b>	27 %	-20 %	43 %	17 %	12 %	16 %

Anm. Den gennemsnitlige længde af sygefraværsdagene er opgjort som fuldtidssygedage, dvs., at der er korrigeret for deltidsansættelser.

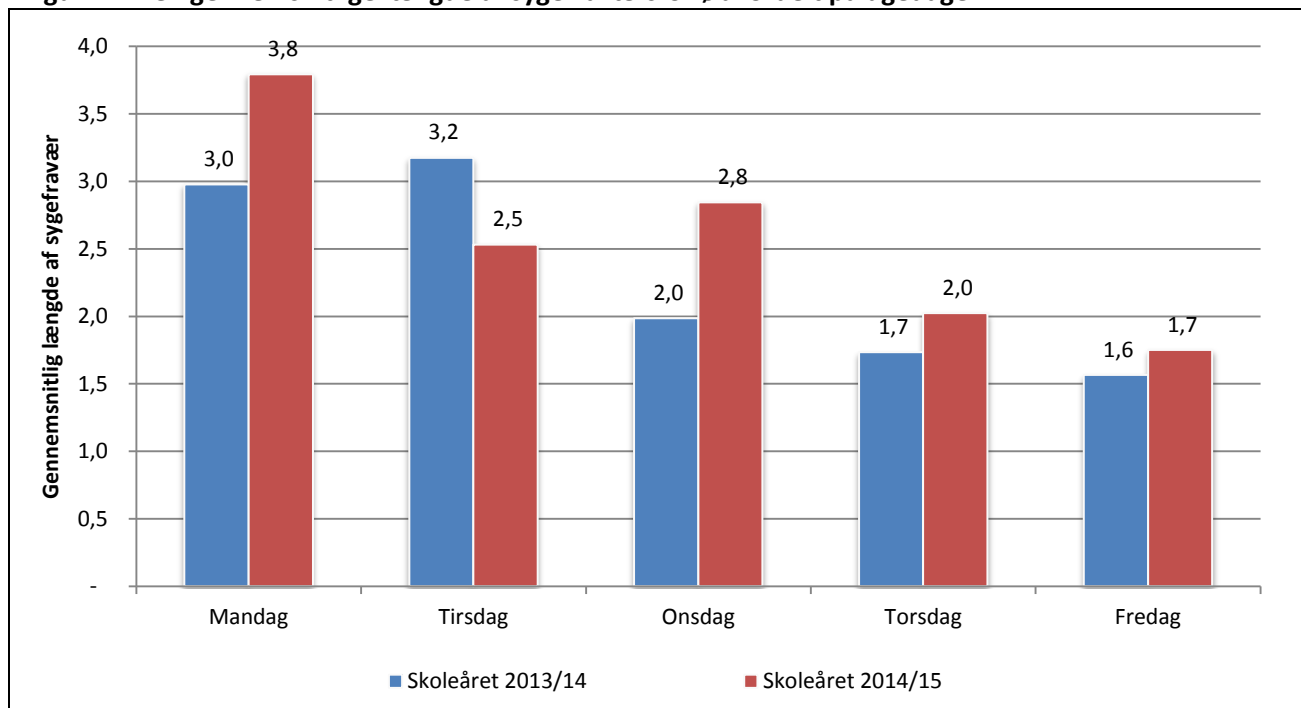
Det fremgår af tabel 4, at den gennemsnitlige længde af sygefraværsforløbene er vokset fra gennemsnitligt 2,4 til 2,8 fuldtidssygedage. For skoleåret 2013/14 er det sygefraværsforløb, der starter på en tirsdag, som er de længste fraværsforløb. I perioden skoleåret 2014/2015 er det sygefraværsforløb, der starter på en

## Opgørelse over lærernes sygefravær for skoleåret 2014/2015

mandag, der er de længste fraværsløb. De korteste sygefraværsløb ses om fredagen for begge perioder.

Figur 12 er en grafisk illustration af tabel 4.

**Figur 12. Den gennemsnitlige længde af sygefraværsløb fordelt på ugedage**



## 5. Sygefravær fordelt på måneder

Tabel 5 viser sygefraværet opgjort på måneder for de to perioder.

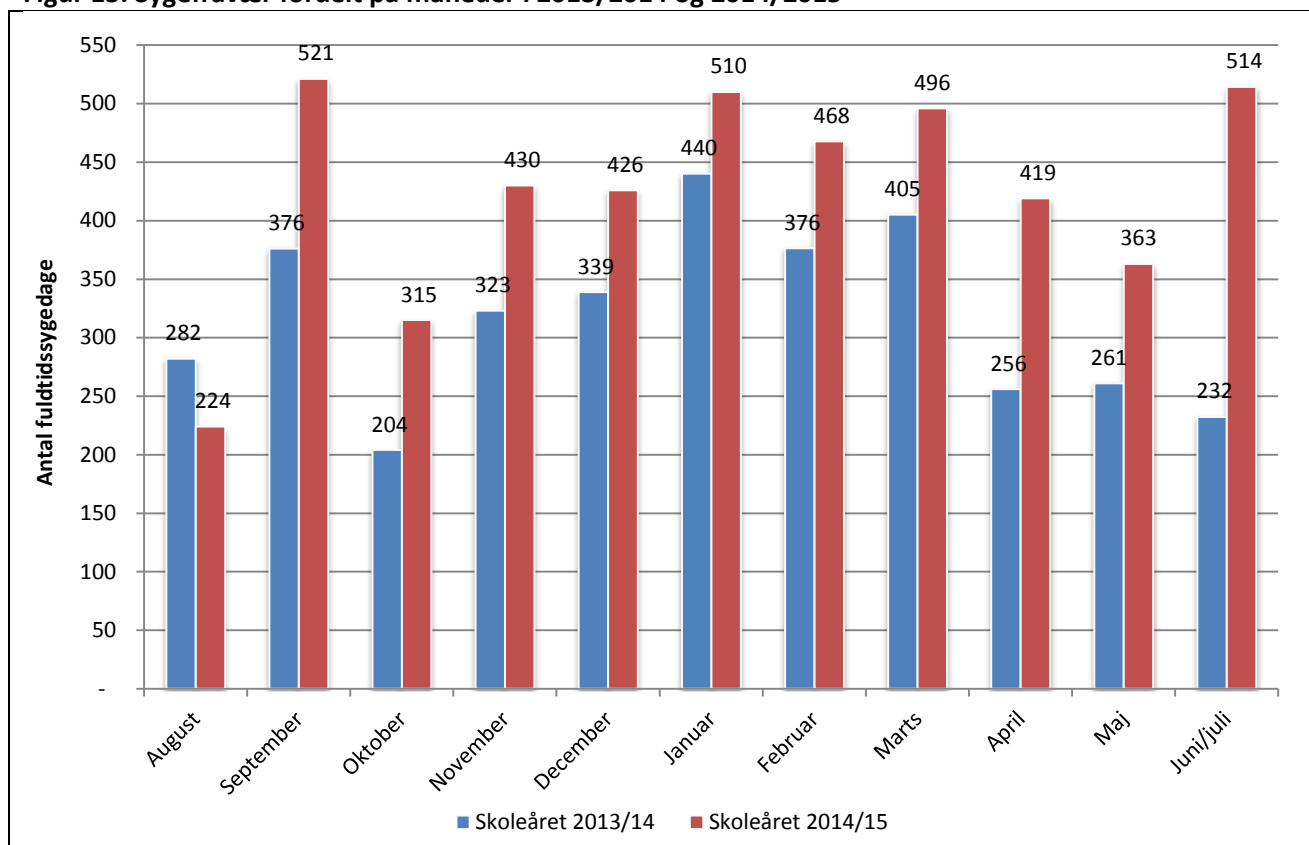
**Tabel 5. Sygefravær fordelt på måneder i 2013/2014 og 2014/2015**

	Aug.	Sept.	Okt.	Nov.	Dec.	Jan.	Feb.	Marts	April	Maj	Juni/juli	I alt
Antal fuldtidssygedage												
<b>Skoleåret 2013/14</b>	282	376	204	323	339	440	376	405	256	261	232	<b>3.495</b>
<b>Skoleåret 2014/15</b>	224	521	315	430	426	510	468	496	419	363	514	<b>4.686</b>
Procentvis ændring												
	-21 %	39 %	54 %	33 %	26 %	16 %	24 %	22 %	63 %	39 %	121 %	<b>34,1 %</b>

Der har været en stor stigning i sygefraværet i juni/juli måned for skoleåret 2014/15 sammenlignet med sidste skoleår.

Figur 13 på næste side er en grafisk illustration af tabel 5.

Figur 13. Sygefravær fordelt på måneder i 2013/2014 og 2014/2015



## 6. Længden af sygefravær

Tabel 6 viser antallet af sygefraværsdage fordelt på længden af fraværsperioderne, samlet for alle skolerne. Figur 14 på næste side er en grafisk illustration af tabel 6, mens figur 15- 21 viser den tilsvarende fordeling for hver enkelt skole.

Tabel 6. Fordeling af fuldtidssygedage på længden af fravær

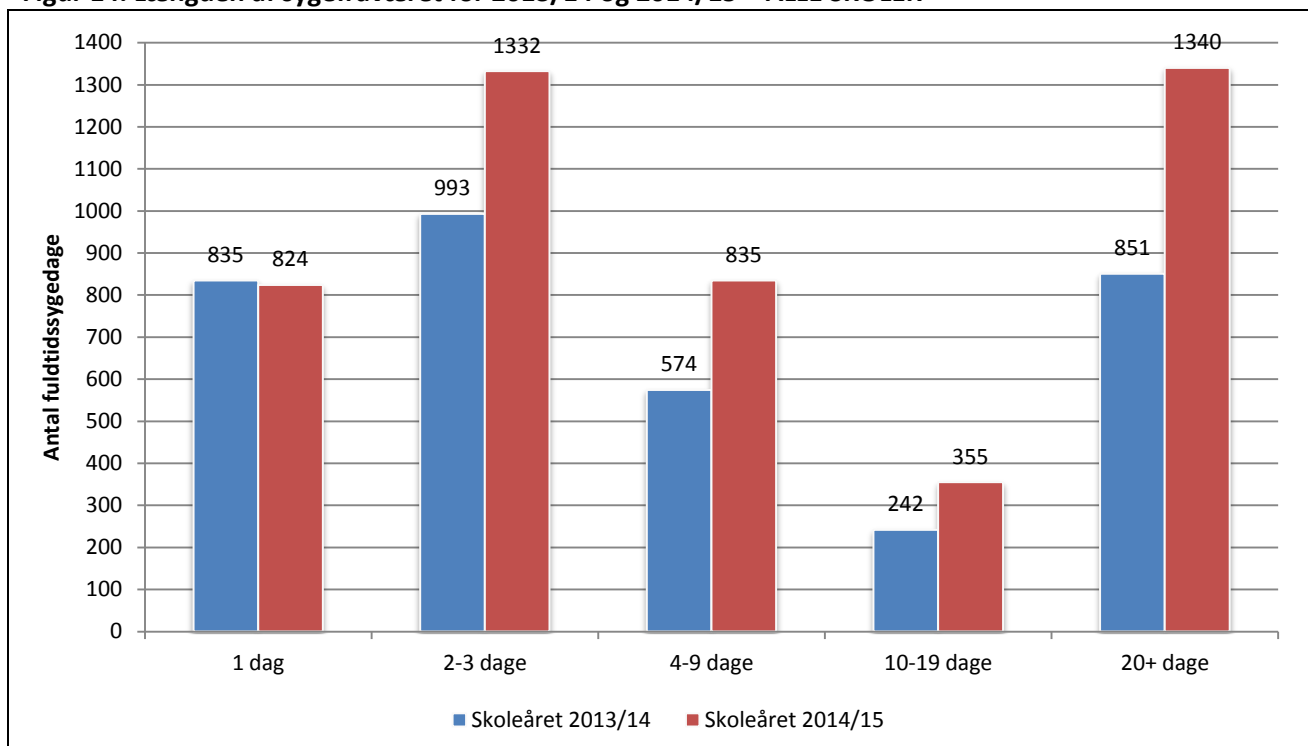
	1 dag	2-3 dage	4-9 dage	10-19 dage	20+ dage	Dage i alt
<b>Antal fuldtidssygedage</b>						
Skoleåret 2013/14	835	993	574	242	851	<b>3.495</b>
Skoleåret 2014/15	824	1332	835	355	1340	<b>4.686</b>
<b>Procentvis ændring</b>						
Ændring	-1 %	34 %	45 %	47 %	57 %	<b>34,1 %</b>

Det ses af tabel 6 og figur 14, at sygedagfravær på en enkelt dag har været uændret fra skoleåret 2013/14 til skoleåret 2014/15, mens fraværet er steget for alle sygdomsperioder af mere end en dags varighed.

## Opgørelse over lærernes sygefravær for skoleåret 2014/2015

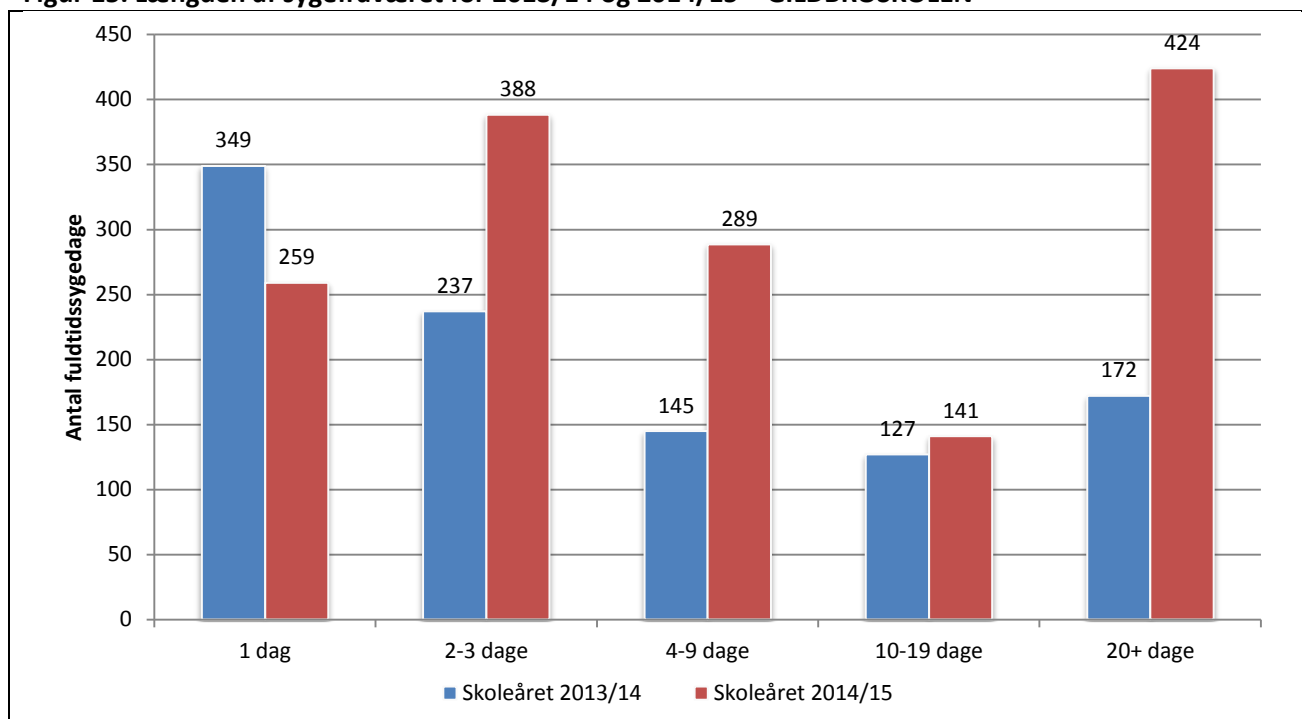
Stigningen i antallet af fraværsdage er størst for langtidssygefravær, dvs. fravær på 20 dage (4 uger) eller derover. Den overordnede tendens er, at der store forskelle skolerne imellem.

**Figur 14. Længden af sygefraværet for 2013/14 og 2014/15 – ALLE SKOLER**



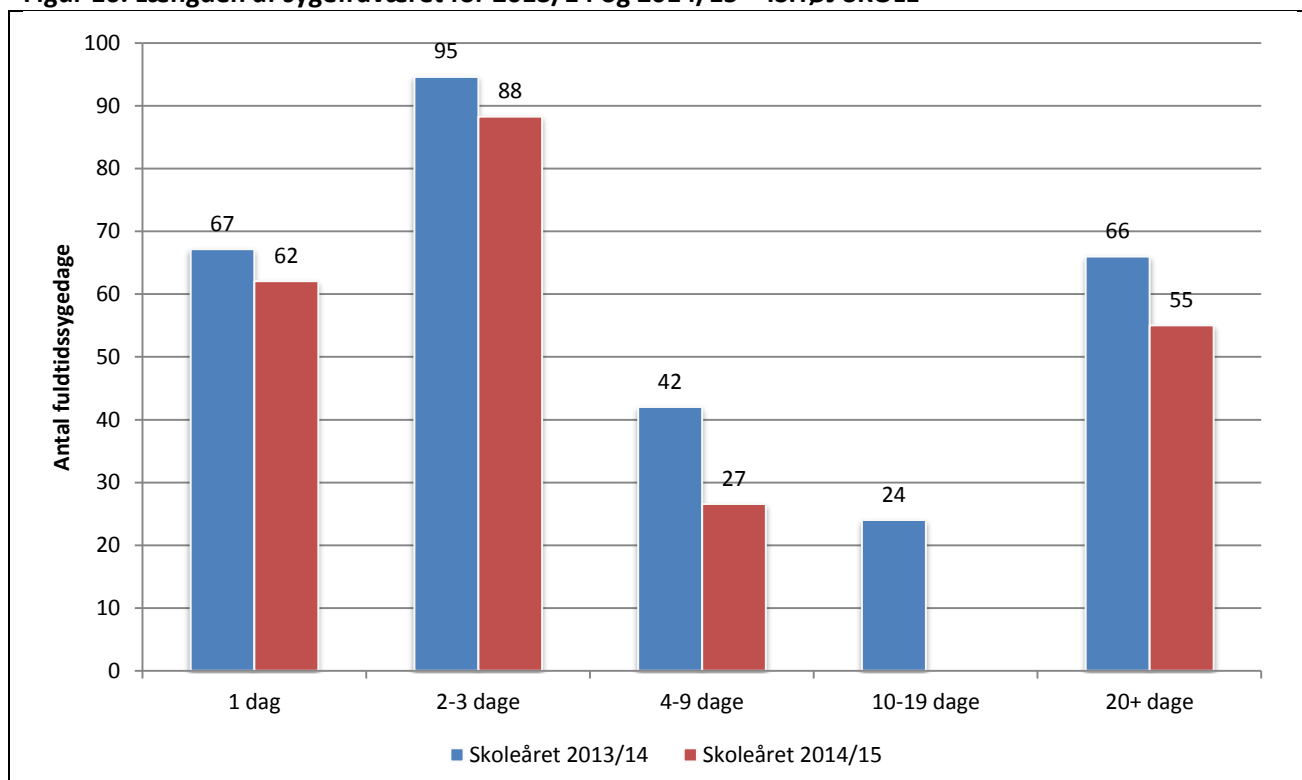
Figur 15 på næste side viser længden af sygefravær for Gildbroskolen. Af figuren fremgår det, at stigningen i sygefravær på 46 %, jf. tabel 2 side 8, skyldes en stigning i sygefravær af mere end en dags længde, hvilket overskygger det fald, der har været i enkeltdagssygefraværet. Især er sygefravær på mellem 2 og 9 fraværsdage steget meget. For fravær mellem 4 og 9 dage ses en fordobling. Langtidssygefraværet er steget med 147 %.

Figur 15. Længden af sygefraværet for 2013/14 og 2014/15 – GILDBROSKOLEN



Det fremgår af figur 16, at faldet i sygefraværet på 21 % på Ishøj Skole, jf. tabel 2, skyldes et fald i alle længder af fraværsperioder. Størst fald ses for fravær på mellem 4 og 19 dage.

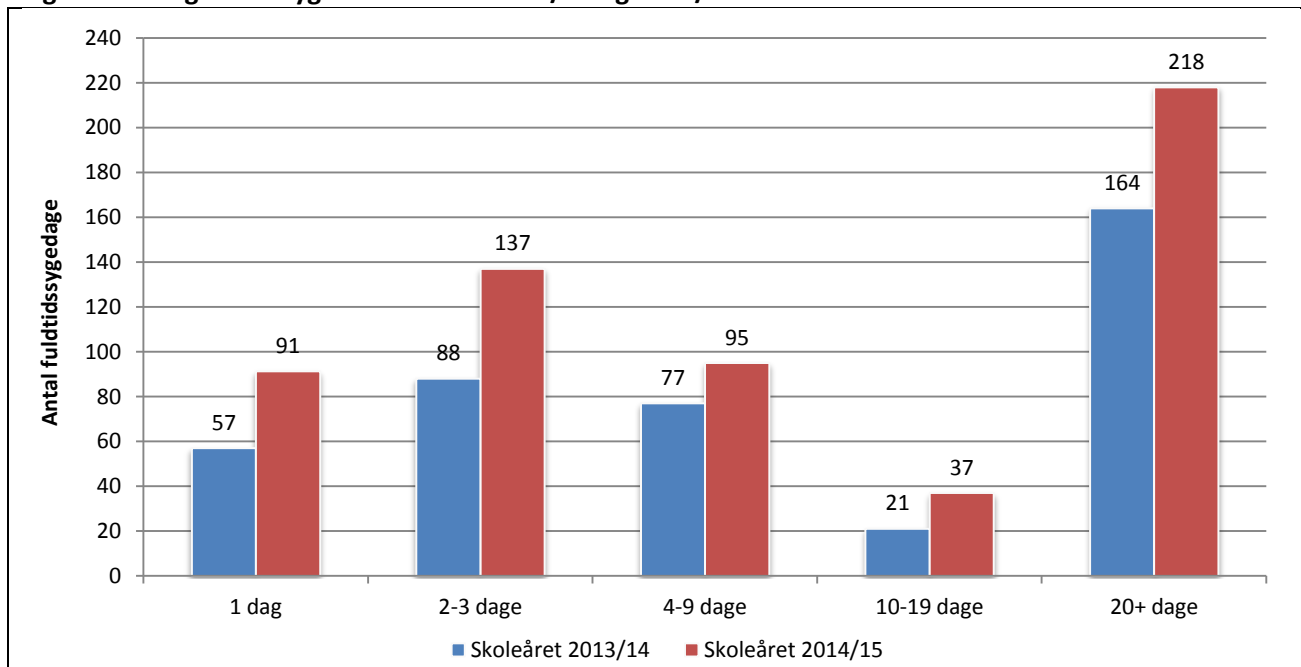
Figur 16. Længden af sygefraværet for 2013/14 og 2014/15 – ISHØJ SKOLE



## Opgørelse over lærernes sygefravær for skoleåret 2014/2015

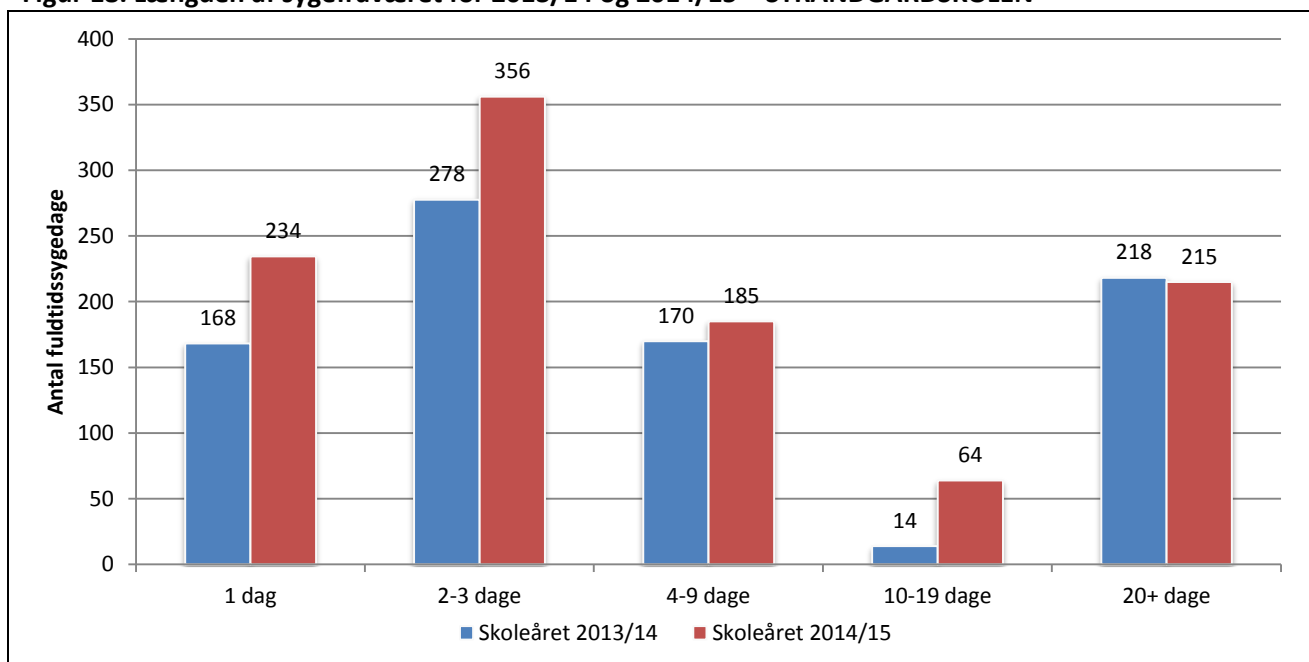
Det fremgår af figur 17, at stigningen i sygefravær på 42 % på Kirkebækskolen, jf. tabel 2, skyldes en stigning i alle længder af sygefravær. Den største stigning ses på sygefravær på 2-3 fraværsdage og på langtidssygefraværet. Her er stigningen på henholdsvis 49 og 54 fraværsdage.

**Figur 17. Længden af sygefraværet for 2013/14 og 2014/15 – KIRKEBÆKSKOLEN**



Det fremgår af figur 18, at stigningen i sygefraværet på 24 % for Strandgårdskolen, jf. tabel 2, skyldes en stigning i sygefravær på alle længder af fravær, dog undtaget langtidssygefraværet. Sygefravær på 4-9 dage er stort set uændret i forhold til samme periode året før.

**Figur 18. Længden af sygefraværet for 2013/14 og 2014/15 – STRANDGÅRDSKOLEN**

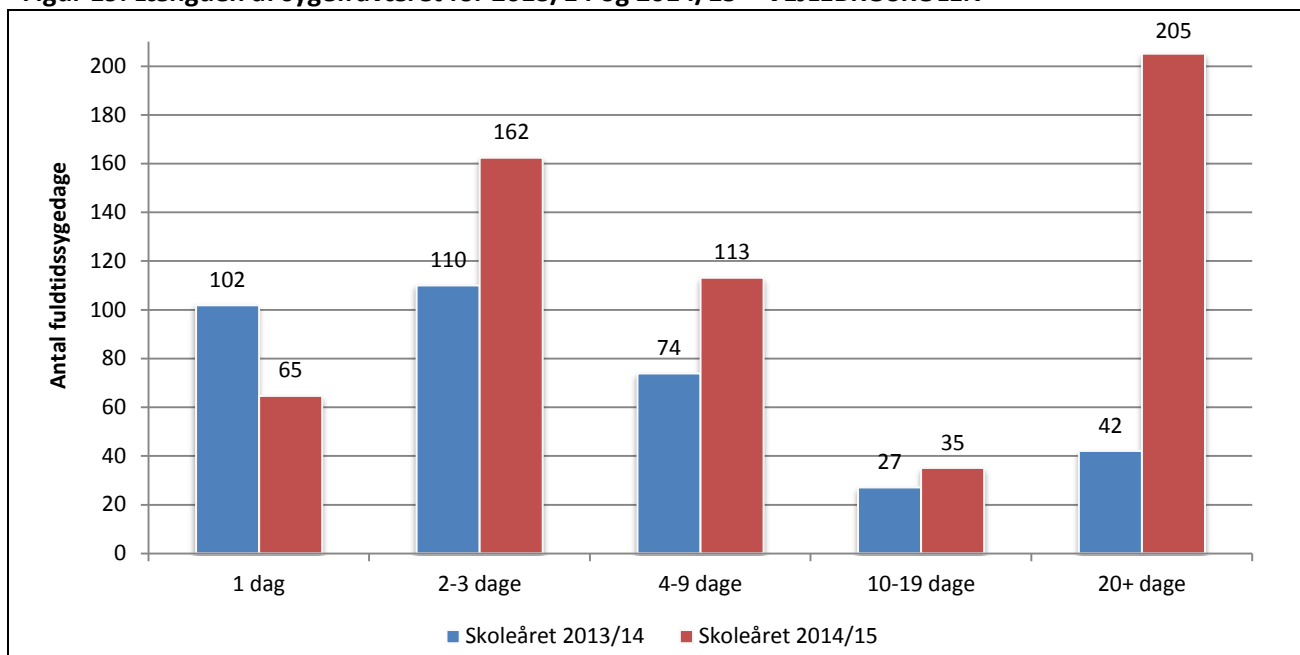




## Opgørelse over lærernes sygefravær for skoleåret 2014/2015

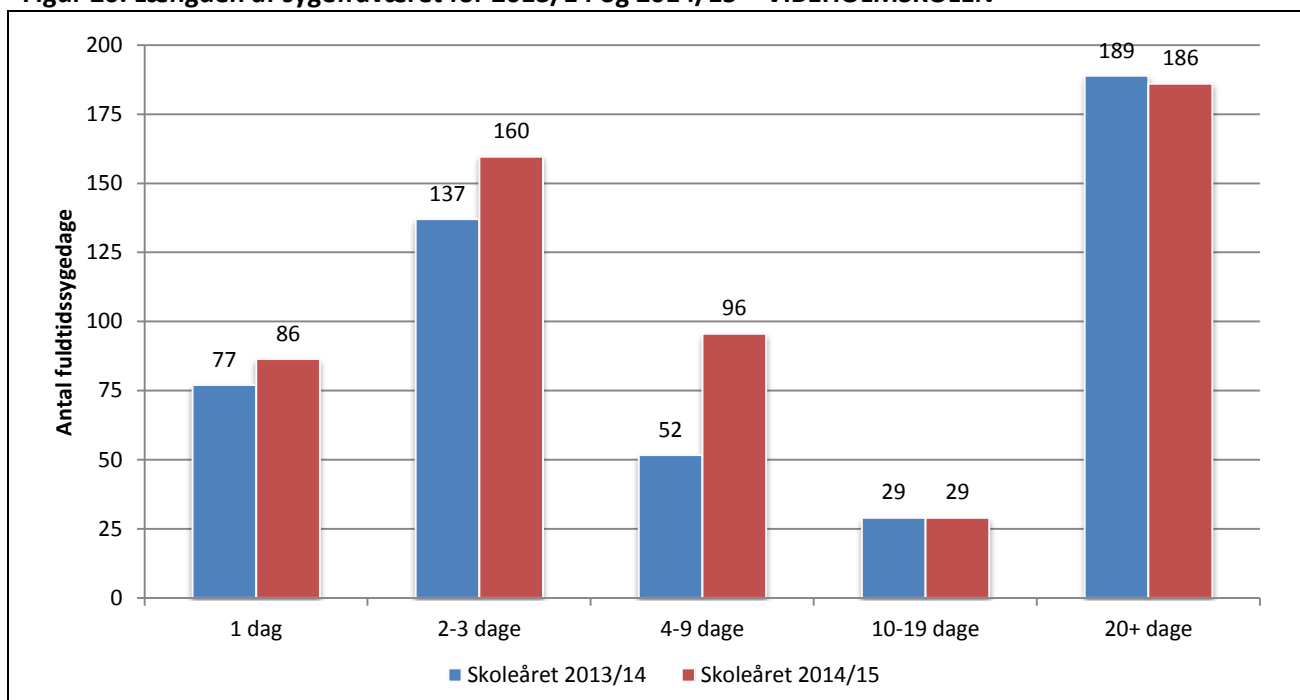
Det fremgår af figur 19, at stigningen i sygefraværet på Vejlebro skolen på 64 %, jf. tabel 2, hovedsageligt skyldes en kraftig stigning i langtidssygefraværet samt stigninger i sygefravær på mellem 2 og 9 dage.

**Figur 19. Længden af sygefraværet for 2013/14 og 2014/15 – VEJLEBROSKOLEN**



Det fremgår af figur 20, at stigningen i sygefravær på 15 % for Vibeholmskolen, jf. tabel 2, skyldes en stigning i sygefravær på 1 – 9 dage. Mængden af sygefravær på 10 dage eller derover er derimod uændret i forhold til sidste skoleår. Langtidssygefraværet ligger højt i begge skoleår.

**Figur 20. Længden af sygefraværet for 2013/14 og 2014/15 – VIBEHOLMSKOLEN**



## Opgørelse over lærernes sygefravær for skoleåret 2014/2015

Det fremgår af figur 21, at stigningen i sygefraværet på 136 % for Skolen på Ishøjgård, jf. tabel, 2 skyldes en stigning i alle længder af sygefravær på nær sygefravær på 2-3 dage. Især ses en stor stigning i langtidssygefraværet og sygefravær på mellem 10 og 19 sygefraværsdage.

**Figur 21. Længden af sygefraværet for 2013/14 og 2014/15 – SKOLEN PÅ ISHØJGÅRD**

