

2019

# Dagtilbudsprognose 2019-2026



Center for Dagtilbud og Uddannelse

Ishøj Kommune

13-05-2019

# Indhold

<b>1. Indledning</b> .....	<b>2</b>
<b>2. Ishøj Kommunes befolkningsprognose – udviklingen i antallet af børn i Ishøj Kommune</b> .....	<b>3</b>
<b>3. Dagtilbudsprognose - udviklingen i antallet af børn i kommunens dagtilbud</b> .....	<b>5</b>
3.1. Dagtilbudspladser til 0 – 2-årige (vuggestue- og dagplejepladser) .....	5
3.2. Dagtilbudspladser til 3 – 6-årige (børnehavepladser) .....	7
3.3. Alle 0 – 6-års dagtilbudspladser .....	8
3.4. Fremtidige behov for dagtilbudspladser .....	10
<b>4. Analyse af anvendelsesmønstre</b> .....	<b>12</b>
4.1. Forholdet mellem normering og det faktiske antal indskrevne børn i de enkelte dagtilbud .....	12
4.2. Alderssammensætningen i dagtilbuddene .....	14
4.3. Grænsekrydsere .....	16
4.4. Dækningsgrader.....	21
4.5. Belægning hen over året .....	22
<b>Bilag 1: Dagtilbudsprognosens præcision</b> .....	<b>24</b>

# 1. Indledning

---

Formålet med denne dagtilbudsprognose er at skabe overblik over udviklingen i behovet for pladser i kommunens dagtilbud. På baggrund af dagtilbudsprognosen fastlægges institutionernes børnenormering. Dette sker årligt i forbindelse med budgetlægningen.

Dagtilbudsprognosen er opdelt i to overordnede kapitler: Et prognoseafsnit om udviklingen i dagtilbudspladser og det forventede pladsbehov i år 2019 og frem til år 2026 (kapitel 3) og et kapitel, der analyserer, hvordan en række anvendelsesmønstre vedrørende de indskrevne børn i dagtilbuddene har været i år 2018 og tidligere (kapitel 4). Anvendelsesmønstre er f.eks. hvor mange forældre, der vælger at have deres børn i dagtilbud, hvor mange der vælger institutioner i andre kommuner og fordelingen af børnenes alder i dagtilbuddene.

Det bærende fundament for dagtilbudsprognosen er Ishøj Kommunes befolkningsprognose, der udarbejdes en gang årligt. Dette års dagtilbudsprognose bygger på kommunens befolkningsprognose for 2019-2026, som er godkendt i Byrådet den 2. april 2019.

Udover befolkningsprognosen bygger dagtilbudsprognosen på det seneste års faktuelle tal for anvendelsesmønstre. Antallet af børn i dagtilbudsprognosen er opgjort som helårsbørn. Helårsbørn er en betegnelse for det gennemsnitlige antal børn i kommunens dagtilbud igennem året. Antallet af børn er i rapporten angivet i afrundede tal.

Det forventede antal vuggestue-, dagpleje- og børnehavebørn i de forskellige år er beregnet ud fra dækningsgraden. Dækningsgraden er et udtryk for procentdelen af Ishøj Kommunes børn, der i 2018 både var bosiddende i Ishøj og havde en vuggestue-, dagpleje- eller børnehaveplads i Ishøj, plus antallet af børn fra andre kommuner<sup>1</sup> som havde en vuggestue-, dagpleje- eller børnehaveplads i Ishøj Kommune det pågældende år.

Til de forventede tal for indskrevne børn i kommunens dagtilbud er der knyttet en vis statistisk usikkerhed. Denne usikkerhed hænger bl.a. sammen med befolkningsprognosens træfsikkerhed og fremtidige ændringer i forældrenes anvendelsesmønstre.

---

<sup>1</sup> Dagtilbudsloven § 28 foreskriver, at alle børn har adgang til at blive optaget i et dagtilbud i en anden kommune end bopælskommunen fra det tidspunkt, hvor forældrene har fået tilsagn om tilskud fra bopælskommunen. Dog kan en kommunalbestyrelse lukke ventelisten for børn fra andre kommuner af kapacitetsmæssige årsager eller af hensyn til børn fra kommunen. Endvidere foreskriver Dagtilbudsloven § 28, at alle børn i forbindelse med flytning til en anden kommune har ret til at bevare deres dagtilbudsplads i fraflytningskommunen

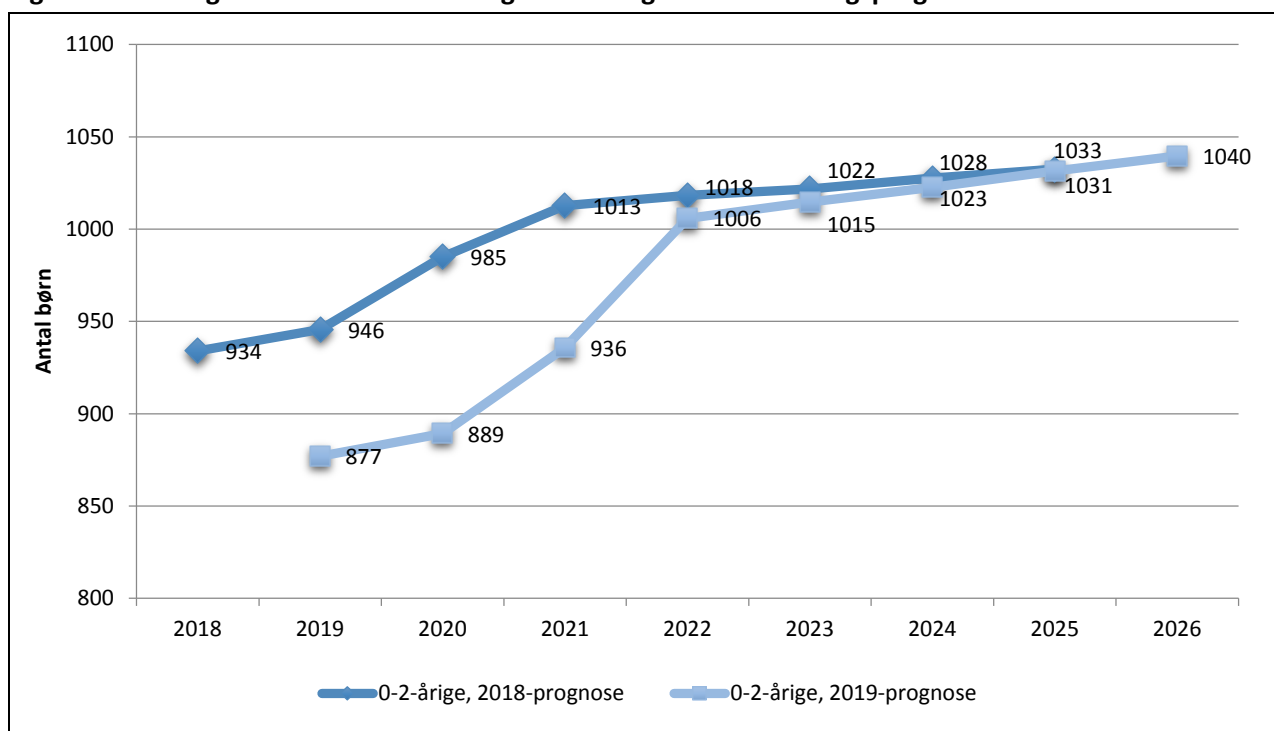
## 2. Ishøj Kommunes befolkningsprognose – udviklingen i antallet af børn i Ishøj Kommune

I dette kapitel gennemgås den forventede udvikling i antallet af børn på baggrund af befolkningsprognosen fra henholdsvis 2018 og 2019.

Figur 1 og 2 viser forskellene mellem 2018- og 2019-befolkningsprognosen i forhold til den forventede udvikling i antallet af 0 – 2-årige og 3 – 6-årige børn i Ishøj Kommune.

Prognosen for 2018 dækker perioden 2018-2025, mens prognosen for 2019 dækker perioden 2019-2026.

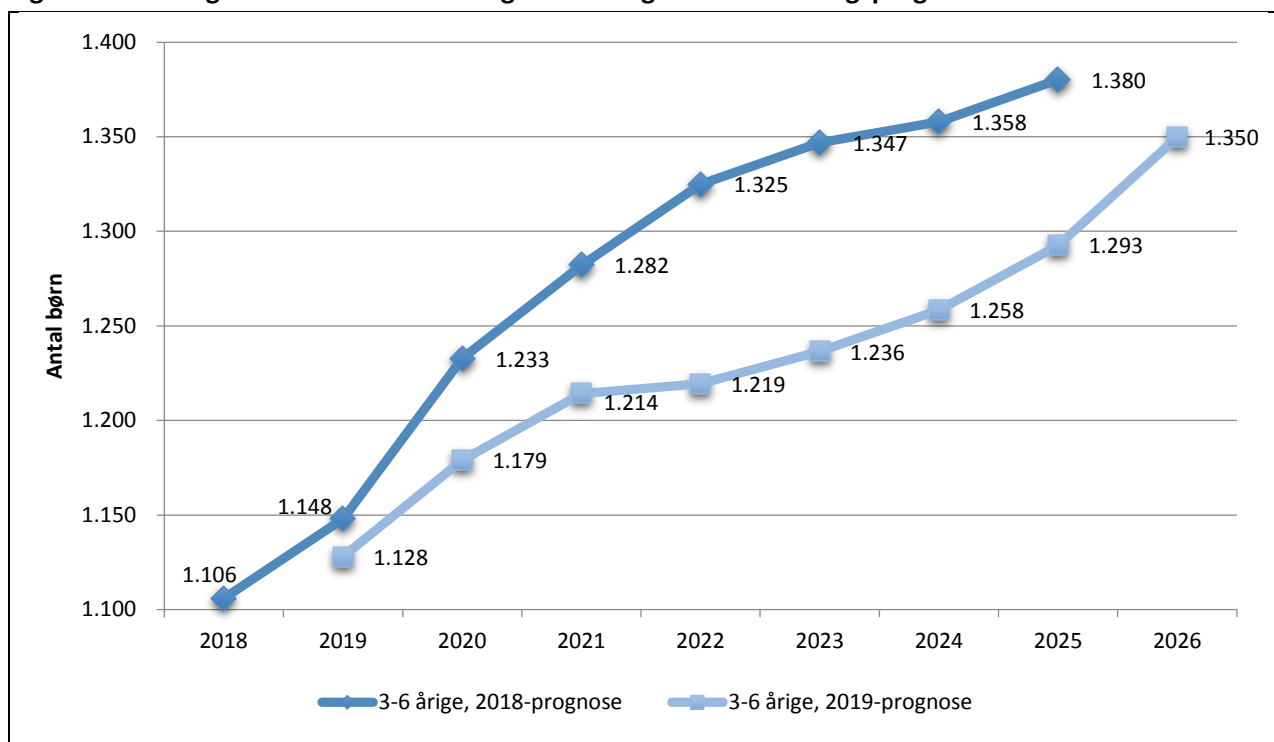
**Figur 1. Udviklingen i antallet af 0 – 2-årige i 2018- og 2019-befolkningsprognosen**



Den mørkeblå kurve viser det forventede antal 0 – 2-årige i befolkningsprognosen for 2018, mens den lyseblå kurve viser det forventede antal 0 – 2-årige i befolkningsprognosen for 2019.

I figur 1 fremgår det, at befolkningsprognosen for 2019 har nedjusteret det forventede antal 0 – 2-årige børn i kommunen ganske betragteligt i årene 2019 til 2021. Der forventes 69 færre 0 – 2-årige i 2019, 96 færre i 2020 og 77 færre i 2021. Fra år 2022 og frem er forskellen mellem de to prognoser minimal.

**Figur 2. Udviklingen i antallet af 3 – 6-årige i 2018- og 2019-befolkningsprognosen**



Den mørkeblå kurve viser det forventede antal 3 – 6-årige i befolkningsprognosen for 2018, mens den lyseblå kurve viser det forventede antal 3 – 6-årige i befolkningsprognosen for 2019.

Af figur 2 fremgår det, at det forventede antal 3 – 6-årige børn er nedjusteret i alle årene fra 2019 til 2025 i 2019-prognosen sammenlignet med 2018-prognosen. Nedjusteringen er særligt stor i årene 2020 til 2025, hvor der forventes mellem 68 og 110 færre 3 – 6-årige børn i kommunen de forskellige år, mens der i år 2019 forventes 20 færre børn.

### 3. Dagtilbudsprognose - udviklingen i antallet af børn i kommunens dagtilbud

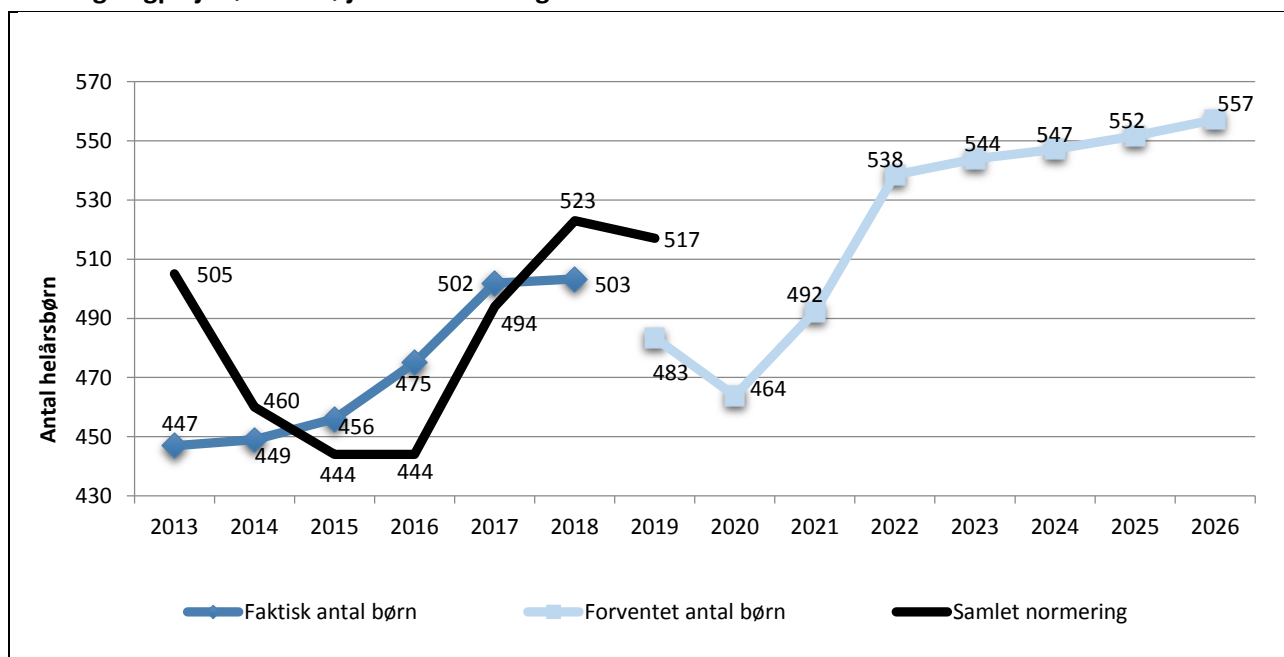
I dette kapitel beskrives udviklingen i antallet af børn i kommunens dagtilbud fra 2013 til 2018 og den prognosticerede udvikling fra 2019 til 2026.

De forskellige afsnit ser nærmere på udviklingen af henholdsvis vuggestue-, dagpleje-, og børnehavepladser gennem årene og de normeringer, som er blevet vedtaget i forbindelse med budgetvedtagelserne. Udviklingen af dagtilbudspladser er vist historisk frem til 2018 og som det forventede behov frem til 2026<sup>2</sup>.

#### 3.1. Dagtilbudspladser til 0 – 2-årige (vuggestue- og dagplejepladser)

Figur 3 nedenfor viser det normerede antal 0 – 2-årspladser (vuggestue- og dagplejepladser), det faktiske antal indskrevne børn i årene 2013-2018, og det forventede antal indskrevne børn i årene 2019-2026.

**Figur 3. Antal normerede vuggestue- og dagplejepladser og antallet af faktiske og forventede vuggestue- og dagplejebørn i Ishøj Kommunes dagtilbud**



Den sorte linje i figuren markerer børnenormeringen i perioden 2013 til 2019. Den mørkeblå kurve viser det faktiske antal vuggestue- og dagplejebørn i de foregående år, mens den lyseblå kurve viser det antal børn, der forventes at ville benytte kommunens vuggestue- og dagplejetilbud i fremtiden.

Det ses af figur 3, at antallet af indskrevne vuggestue- og dagplejebørn har været stigende fra år 2013 til 2018 med en tilvækst på 56 børn.

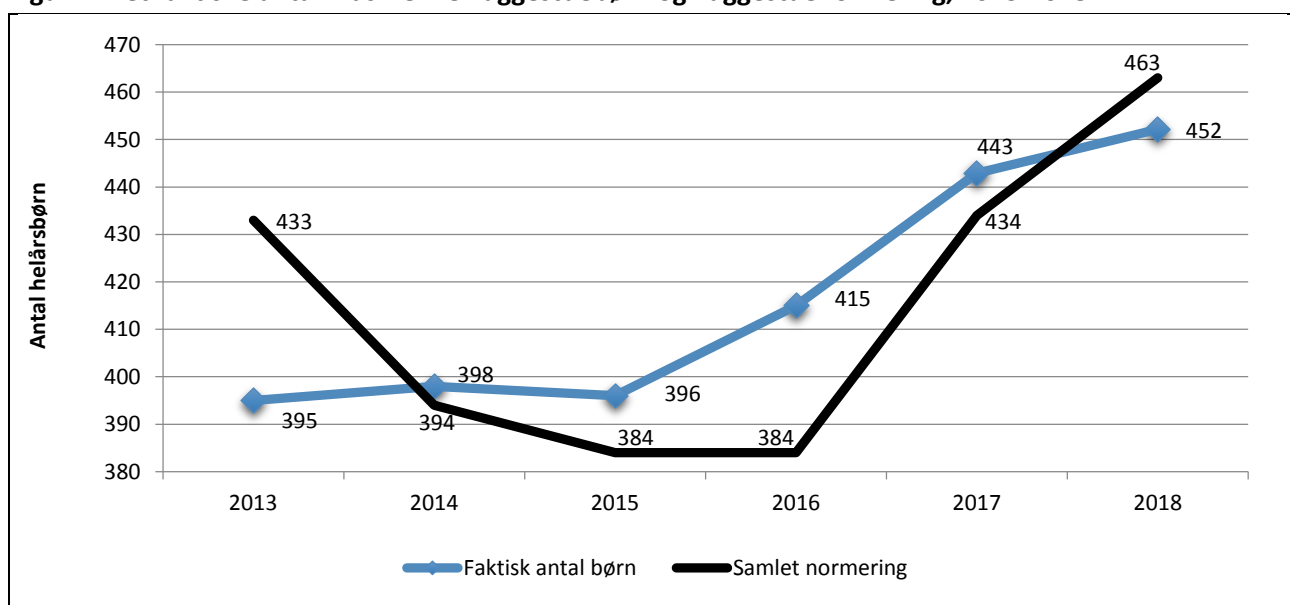
<sup>2</sup> De historiske og prognosticerede børn i Ishøj Kommunes dagtilbud tæller udover børn bosiddende i Ishøj Kommune også et mindre antal børn fra andre kommuner.

Fra år 2018 til 2019 forventes antallet af indskrevne vuggestue- og dagplejebørn at falde med 20 børn og med yderligere 19 fra år 2019 til 2020, hvilket stemmer overens med det nedjusterede befolkningsprognose-tal. Herefter forventes antallet af indskrevne vuggestue- og dagplejebørn at stige igen, og fra år 2022 og frem forventes tallet at ligge mellem 35 og 54 højere end det gjorde i år 2018.

Det fremgår af figuren, at normeringen i år 2018 var 20 pladser højere end det faktiske antal af indskrevne vuggestue- og dagplejebørn, hvilket skyldes at der i 2018 var færre indskrevne vuggestue- og dagplejebørn, end prognosen fra 2017 havde peget på. Som det fremgår af figuren, var vuggestue- og dagplejepladserne normeret til 523 børn i 2018, mens der reelt kun var 503 indskrevne børn pågældende år.

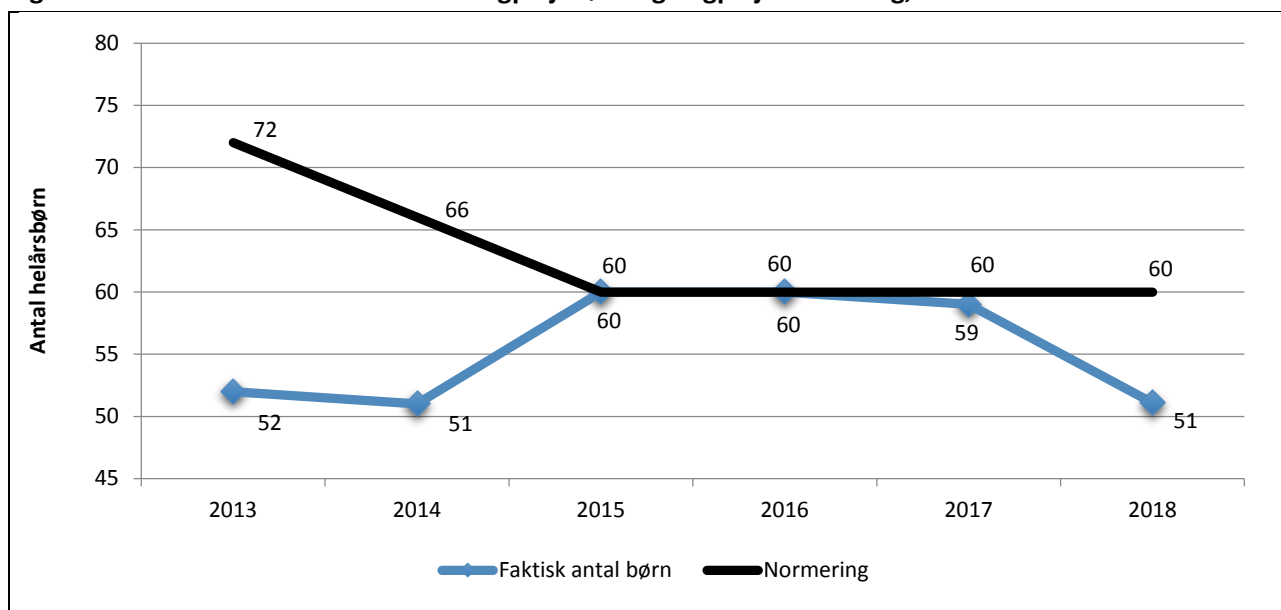
Figur 4 viser det normerede antal vuggestuepladser og det faktiske antal indskrevne børn i perioden 2013–2018, mens figur 5 viser normeringen og det faktiske antal indskrevne børn i dagplejen for samme periode.

**Figur 4. Det faktiske antal indskrevne vuggestuebørn og vuggestuenormering, 2013-2018**



Det fremgår af figur 4, at normeringen i år 2018, for første gang siden år 2013, ligger over det faktiske antal indskrevne børn.

Figur 5. Det faktiske antal indskrevne dagplejebørn og dagplejenormering, 2013-2018



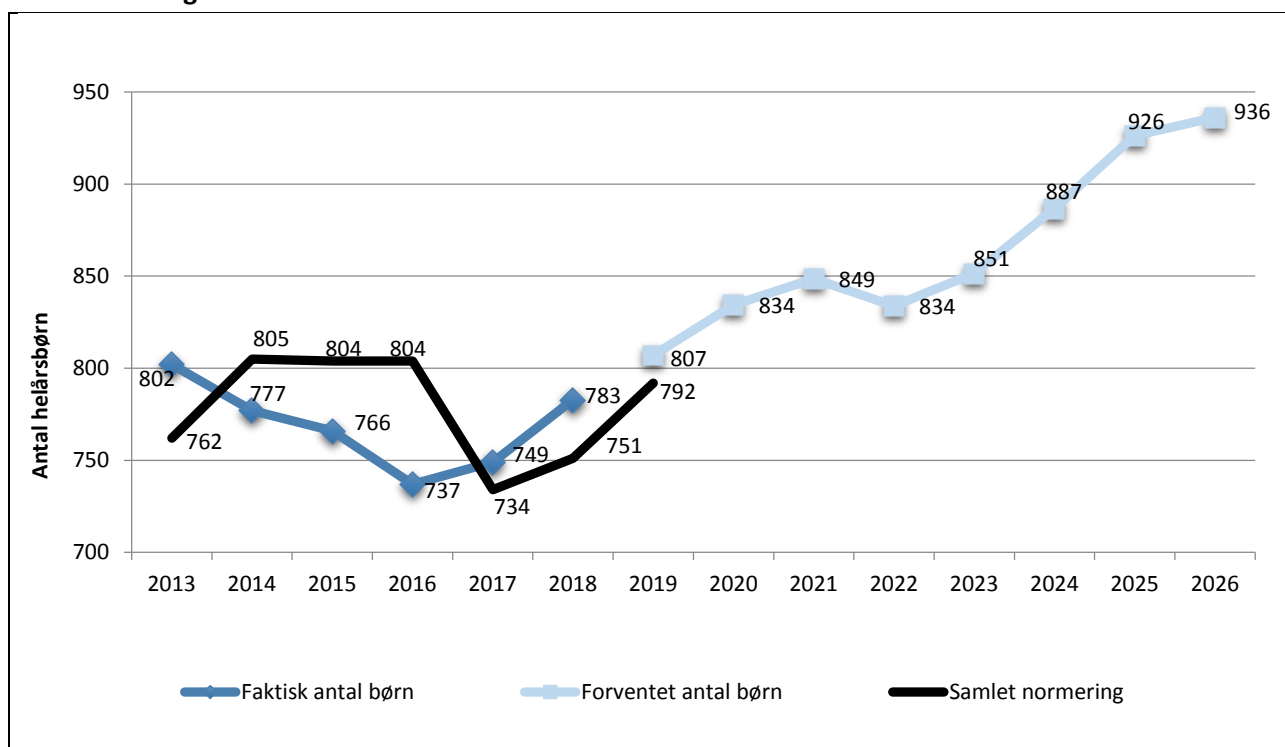
Figur 5 viser, at dagplejenormeringen, ligesom i år 2013 til 2014, ligger højere end det faktiske antal indskrevne børn. I år 2018 lå det faktuelle børnetal i dagplejen på 51, selvom der var normeret til 60 børn, mens der i år 2017 var en enkelt plads i overskud. I 2015 og 2016 var det faktiske antal indskrevne børn identisk med normeringen.

### 3.2. Dagtilbudspladser til 3 – 6-årige (børnehavepladser)

Figur 6 på næste side viser det normerede antal børnehavepladser, det faktiske antal indskrevne børn i perioden 2013-2018 og det forventede antal indskrevne børn i perioden 2019-2026.



**Figur 6. Antal normerede børnehavepladser og antallet af faktiske og forventede børnehavebørn i Ishøj Kommunes dagtilbud**



Den sorte linje i figuren markerer det normerede antal børnehavepladser frem til 2019<sup>3</sup>. Den mørkeblå kurve i figuren viser det faktiske antal børnehavebørn i de foregående år, mens den lyseblå kurve viser det antal børn, der forventes at ville benytte kommunens børnehavetilbud fremover.

Som det fremgår af figuren, lå normeringen fra år 2014 til år 2016 over det faktiske antal børnehavebørn, hvorefter den blev nedjusteret. Hverken i år 2017 eller 2018 har normeringen dækket pladsbehovet, da der begge år var flere indmeldte børnehavebørn end normeringen tilskrev. Det fremgår af figuren, at det faktiske antal på 783 indskrevne børnehavebørn i år 2018 lå væsentligt højere end normeringen.

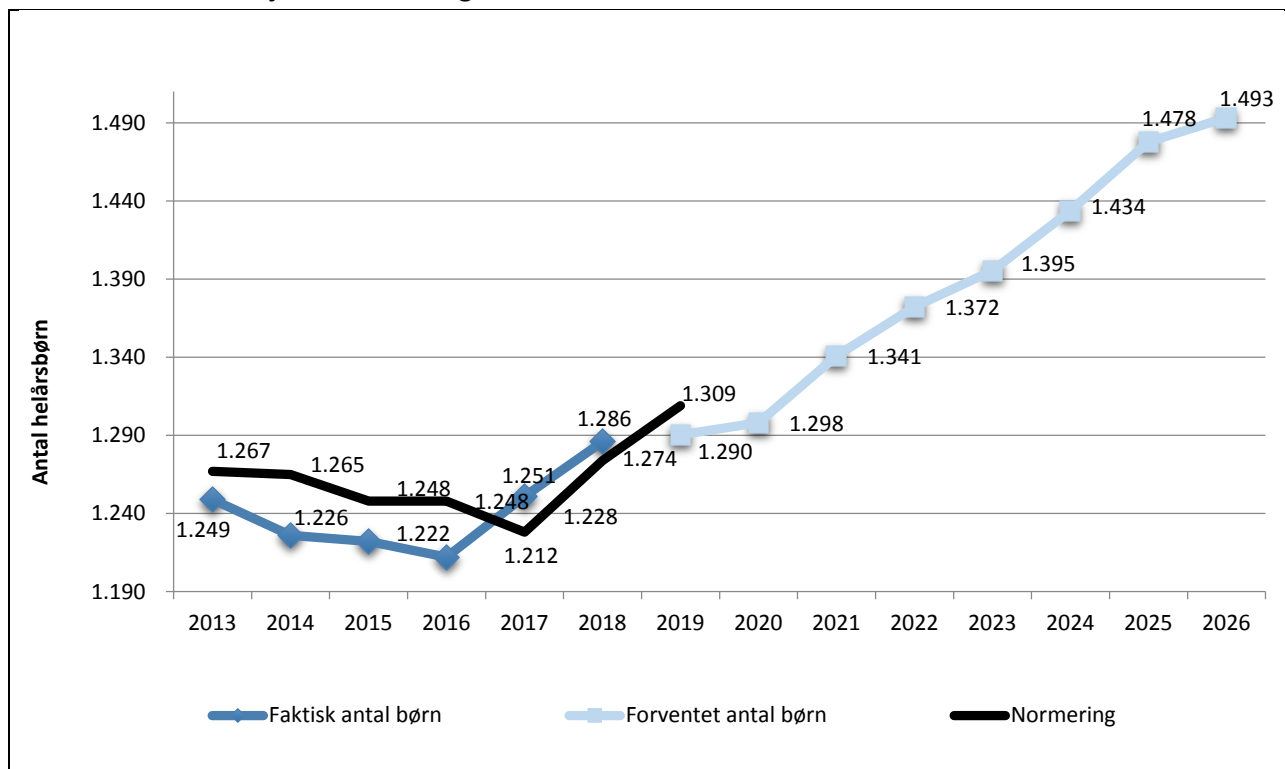
Med undtagelse af et lille fald fra år 2021 til 2022, forventes antallet af børnehavebørn at blive ved med at stige frem til 2026. Antallet forventes at stige med 129 børn fra 2019 (807 børn) til 2026 (936 børn), hvilket svarer til en stigning på 16,5 %.

### 3.3. Alle 0 – 6-års dagtilbudspladser

Figur 7 på næste side viser det samlede antal normerede 0 – 6-års dagtilbudspladser, det faktiske antal indskrevne børn i perioden 2013-2018, og det forventede antal indskrevne børn i perioden 2019-2026.

<sup>3</sup> Normeringen af børnehavepladser er inklusiv 12 specialbørnehavepladser i Piletræet.

**Figur 7. Antal normerede pladser og det faktuelle og forventede antal af dagpleje-, vuggestue- og børnehavebørn i Ishøj Kommunes dagtilbud**



Den sorte linje markerer normeringen frem til 2019. Den mørkeblå kurve viser det faktiske antal børn i de forudgående år, mens den lyseblå kurve viser det antal børn, der forventes at benytte dagpleje-, vuggestue- og børnehavetilbud fra 2019 og frem til 2026.

Det fremgår af figuren, at det samlede antal indskrevne børn i kommunens dagtilbud har ligget under den samlede normering i alle årene fra 2013 til 2016 og over i år 2017 og 2018. I 2016 var der samlet set 35 færre børn indskrevet i børnehave, vuggestue og dagpleje end den samlede normering. I 2017 og 2018 oversteg antallet af børn derimod normeringen med hhv. 23 og 12 børn.

Fra 2019 og frem til 2026 forventes en stigning i antallet af indskrevne børn fra 1.290 i 2019 til 1.493 i 2026. De forventede 203 flere indskrevne børn i år 2026 svarer til en stigning på 15,7 %.

### **3.3.1. Den budgetterede normering og børneenheder**

Som beskrevet i indledningen fastlægges institutionernes børnenormering årligt i forbindelse med budgetlægningen på baggrund af dagtilbudsprognosen.

Med undtagelse af dagplejen er samtlige dagtilbud i Ishøj Kommune integrerede 0 – 6-års institutioner. Dette skaber fleksibilitet i pladsudnyttelsen mellem vuggestue- og børnehavepladser. Udgiftsmæssigt er en vuggestueplads dog dyrere end en børnehaveplads. I 2019 svarer en vuggestueplads til 1,727 gange udgiften for en børnehaveplads. Forskellen er et udtryk for, at vuggestuebørn kræver flere ressourcer end børnehalebørn. Omregnet svarer en børnehaveplads således til 1 enhed, mens en vuggestueplads svarer til 1,727 enheder. Flexibiliteten i de integrerede institutioner giver derfor mulighed for at indskrive børn i forhold til en omregnet enhedsnormering.

Omregnet til enheder svarer den budgetterede normering for 2019 til i alt 1.581 enheder<sup>4</sup>. Prognosen forventer en lavere indskrivning, nemlig 1.538 enheder i 2019<sup>5</sup> og 1.532 enheder i 2020<sup>6</sup>. Bemærk at dagplejepladser ikke er talt med, men både er budgetteret til, og forventet til, 60 pladser i 2019.

## **3.4. Fremtidige behov for dagtilbudspladser**

Prognosen viser et stigende behov for dagtilbudspladser i Ishøj Kommune frem til 2026, hvilket betyder, at der kommer et øget pres på de nuværende institutioner. I dette afsnit præsenteres institutionernes maksimale kapacitet i forhold til det forventede behov for dagtilbudspladser fra 2019 til 2026.

Tabel 1 på næste side viser behovet for ekstra vuggestue- og børnehavepladser fra 2019 til 2026 sammenlignet med daginstitutionernes nuværende maksimale kapacitet, inklusive de 20 nyetablerede pladser i Femkanten. Bemærk, at dagplejen ikke er medregnet.

---

<sup>4</sup> Beregning af de 792 *normerede* børnehalebørn og 457 *normerede* vuggestuebørn i 2019:  $792 * 1 + 457 * 1,727 = 1.581$

<sup>5</sup> Beregning af de 807 *forventede* børnehalebørn og 423 *forventede* vuggestuebørn i 2019:  $807 * 1 + 423 * 1,727 = 1.538$

<sup>6</sup> Beregning af de 834 *forventede* børnehalebørn og 404 *forventede* vuggestuebørn i 2020:  $834 * 1 + 404 * 1,727 = 1.532$

**Tabel 1: Kapacitetsopgørelse samt behov for ekstra vuggestue- og børnehavepladser, 2019-2026**

	Vuggestuepladser	Børnehavepladser	I alt
<b>Eksisterende instituti- oners maks. kapacitet</b>	<b>452</b>	<b>807</b>	<b>1.259</b>
	Behov for ekstra vugge- stuepladser	Behov for ekstra børne- havepladser	Behov for ekstra pladser i alt
<b>2019</b>	-29	0	-29
<b>2020</b>	-48	27	-21
<b>2021</b>	-20	42	22
<b>2022</b>	26	27	53
<b>2023</b>	32	44	76
<b>2024</b>	35	80	115
<b>2025</b>	40	119	159
<b>2026</b>	45	129	174

Af tabellen fremgår det, at der frem til 2021 forventes at være et overskud af pladser i vuggestuerne, mens der fra 2022 forventes at mangle på 32 vuggestuepladser i forhold til institutionernes nuværende maksimale kapacitet. Denne pladsmangel vil stige år for år frem til 2026, hvor der forventes at mangle 45 vuggestuepladser.

I børnehaverne forventes den nuværende kapacitet at svare fuldstændigt til det forventede antal indskrevne børnehavebørn i år 2019. Derefter forventes en pladsmangel i alle årene frem, som i 2020 vil udgøre 27 manglende pladser og 129 i år 2026.

I år 2022 forventes der et samlet behov for 22 ekstra pladser i Ishøj Kommunes daginstitutioner, hvorefter det forventes at stige alle årene frem. Alt i alt forventes det, at der i år 2026 vil mangle 174 pladser i alt i Ishøj Kommunes daginstitutioner. Det betyder, at der fremadrettet vil være behov for at etablere flere dagtilbudspladser, da institutionernes nuværende maksimale kapacitet ikke kan rumme det stigende behov for dagtilbudspladser.

## 4. Analyse af anvendelsesmønstre

Det følgende kapitel indeholder en række oplysninger om anvendelsesmønstrene for de indskrevne børn i dagtilbud, herunder alderssammensætning, grænsekrydsere, ind- og udmeldelser mv. Anvendelsesmønstrene ligger sammen med kommunens befolkningsprognose til grund for beregningerne i prognoseafsnittet.

### 4.1. Forholdet mellem normering og det faktiske antal indskrevne børn i de enkelte dagtilbud

Et centralt redskab til planlægning og økonomistyring i de enkelte dagtilbud er forholdet mellem normeringen og det faktiske antal indskrevne børn. Dagtilbuddenes budgetter reguleres i forbindelse med indskrivning af flere eller færre børn i forhold til dagtilbuddenes normering. Har et dagtilbud flere børn end normeringen, bliver der tilført midler. Har et dagtilbud færre børn end normeringen, bliver der tilsvarende trukket et beløb fra institutionens budget. Reguleringen af midler sker på baggrund af antallet af børneenheder (se afsnit 3.3.1.), og foretages en gang årligt ved afslutning af regnskabsåret. Dagtilbuddene kan løbende følge udviklingen i ProKap, som er det it-system, der styrer reguleringen.

Figur 8 viser forholdet mellem det samlede antal indskrevne børn og det samlede normerede antal børn for de enkelte dagtilbud i kommunen i perioden 2014-2018. Dermed viser figuren også hvilke dagtilbud, der er blevet reguleret op, og hvilke der er blevet reguleret ned i deres budgetter.

**Figur 8. Forholdet mellem normering og det faktiske indskrevne vuggestue- og børnehavebørn**

	Faktiske/normerede vuggestue- og børnehavebørn					Farveskala
	2014	2015	2016	2017	2018	
Bøgely	96%	96%	94%	103%	101%	75-79%
Elverhøj	97%	99%	100%	102%	103%	80-84%
Femkanten	91%	95%	97%	100%	98%	85-89%
Firkløveren	101%	97%	101%	101%	102%	90-94%
Piletræet	100%	93%	92%	108%	99%	95-99%
Regnbuen	100%	100%	96%	100%	101%	100%
Troldebo	99%	98%	99%	106%	103%	100-104%
Trækronerne	102%	101%	99%	102%	103%	105-109%
Tvillingehuset	98%	100%	97%	106%	104%	110-114%
Ørnebo	95%	95%	97%	105%	105%	115-119%
Gennemsnit	98%	98%	97%	103%	102%	120-124%
						125-150%

Når det faktiske antal indskrevne helårsbørn i et dagtilbud svarer til det normerede antal børn, står der 100 % i feltet. En lavere procentsats end 100 betyder, at dagtilbuddet det pågældende år har ligget under normeringen, dvs. at der har været underbelægning. Omvendt betyder en højere procentsats end 100, at dagtilbuddet har ligget over normeringen, dvs. at der har været en overbelægning. Underbelægning er markeret med rød farveskala, mens overbelægning er markeret med grøn farveskala.

Det fremgår af figur 8, at de fleste af dagtilbuddene har været tæt på normeringen de forskellige år, omend der samlet set ses en lille tendens til underbelægning i år 2014, 2015 og 2016, mens der i 2017 og 2018 ses en tendens til overbelægning.

Figur 9 viser forholdet mellem dagtilbuddenes normering af vuggestuebørn og det faktiske antal indskrevne vuggestuebørn i kommunen i perioden 2014-2018.

**Figur 9. Forholdet mellem normeringen og det faktiske antal indskrevne vuggestuebørn**

	Faktiske/normerede vuggestuebørn					Farveskala
	2014	2015	2016	2017	2018	
Bøgely	110%	106%	122%	99%	97%	75-79%
Elverhøj	94%	102%	112%	101%	101%	80-84%
Femkanten	106%	106%	113%	121%	85%	85-89%
Firkløveren	106%	103%	106%	94%	99%	90-94%
Piletræet	97%	99%	108%	111%	89%	95-99%
Regnbuen	103%	101%	102%	101%	103%	100%
Troldebo	101%	94%	102%	100%	99%	100-104%
Trækronerne	94%	102%	101%	103%	102%	105-109%
Tvillingehuset	100%	104%	106%	100%	101%	110-114%
Ørnebo	105%	111%	117%	97%	97%	115-119%
Gennemsnit	101%	103%	108%	102%	98%	120-124%
						125-150%

Af figur 9 fremgår det, at de fleste af dagtilbuddene i 2018 var tæt på normeringen i antallet af vuggestuebørn, men at der dog var en tendens til underbelægning. Femkanten og Firkløveren lå begge et stykke under normeringen. I 2016 var der en klar tendens til overbelægning, mens normeringen de andre år i de fleste af dagtilbuddene har lægget forholdsvist tæt på det faktiske antal indskrevne vuggestuebørn.

Figur 10 viser forholdet mellem dagtilbuddenes normering af børnehavebørn og det faktiske antal indskrevne børnehavebørn i kommunen i perioden 2014-2018.

**Figur 10. Forholdet mellem normeringen og det faktiske antal indskrevne børnehavebørn**

	Faktiske/normerede børnehavebørn					Farveskala
	2014	2015	2016	2017	2018	
Bøgely	91%	92%	84%	105%	103%	75-79%
Elverhøj	98%	98%	92%	102%	104%	80-84%
Femkanten	84%	89%	89%	89%	105%	85-89%
Firkløveren	99%	95%	98%	105%	104%	90-94%
Piletræet	102%	91%	86%	107%	104%	95-99%
Regnbuen	98%	99%	93%	99%	100%	100%
Troldebo	98%	101%	97%	110%	106%	100-104%
Trækronerne	107%	100%	98%	102%	103%	105-109%
Tvillingehuset	97%	98%	93%	111%	105%	110-114%
Ørnebo	104%	88%	87%	110%	111%	115-119%
Gennemsnit	97%	95%	92%	104%	104%	120-124%
						125-150%

Det fremgår af figur 10, at der i 2014 til 2016 var en tendens til underbelægning. Alle dagtilbud lå i 2016 under normeringen. I 2017 lå næsten alle dagtilbud derimod over normeringen. I 2018 har alle dagtilbuddene, på nær Regnbuen, ligget over normeringen.

## 4.2. Alderssammensætningen i dagtilbuddene

De forskellige aldersgrupper har en meget varierende andel af det samlede antal børn i dagtilbuddene i Ishøj Kommune.

Tabel 2 viser fordelingen af 0 – 6-årige i kommunens dagtilbud i 2018. Aldersfordelingen i de forskellige dagtilbud i 2018 er et udtryk for et generelt mønster, som ikke varierer meget fra år til år. En undtagelse er antallet af børn indskrevet i dagpleje, som i år 2018 har ligget lavere end det plejer, hvilket skyldes mangel på dagplejepersonale.

**Tabel 2. Alderssammensætningen for de 0 – 6-årige i Ishøj Kommunes dagtilbud, 2018**

Aldersgrupper	0-årige	1-årige	2-årige	3-årige	4-årige	5-årige	6-årige	I alt
	Aldersgruppernes andel af det samlede antal børn i hhv. dagpleje, vuggestue og børnehave							
	<b>Antal børn</b>							
Dagpleje	51	11%	49%	39%				100%
Vuggestue	452	6%	46%	48%				100%
Børnehave	782		3%	36%	35%	25%	2%	100%

Det fremgår af tabel 2, at der er væsentligt færre 0-årige end 1- og 2-årige, som er indmeldt i dagpleje og vuggestue. Det skyldes, at de fleste børn først starter i dagpleje og vuggestue, når de er omkring 9 – 11 måneder.

Tilsvarende gælder for de børn, der går fra børnehave til sfo1 den 1. april i det år, de starter i skole. De optager således kun en børnehaveplads i de tre første måneder af året – januar til marts. Dermed tæller de kun for en lille andel af det samlede antal helårsbørn i børnehaven.

Hvis et barn fylder 6 år efter den 1. april, vil det allerede være startet i sfo1 som 5-årig. Det er årsagen til, at andelen af 5-årige i børnehave ikke er lige så høj som de 3- og 4-årige. For de 6-årige gælder det, at der er enkelte børn, som får udsat undervisningspligten. Dermed starter de et år senere i sfo1 og skole og stopper således først i børnehaven som 6-årige.

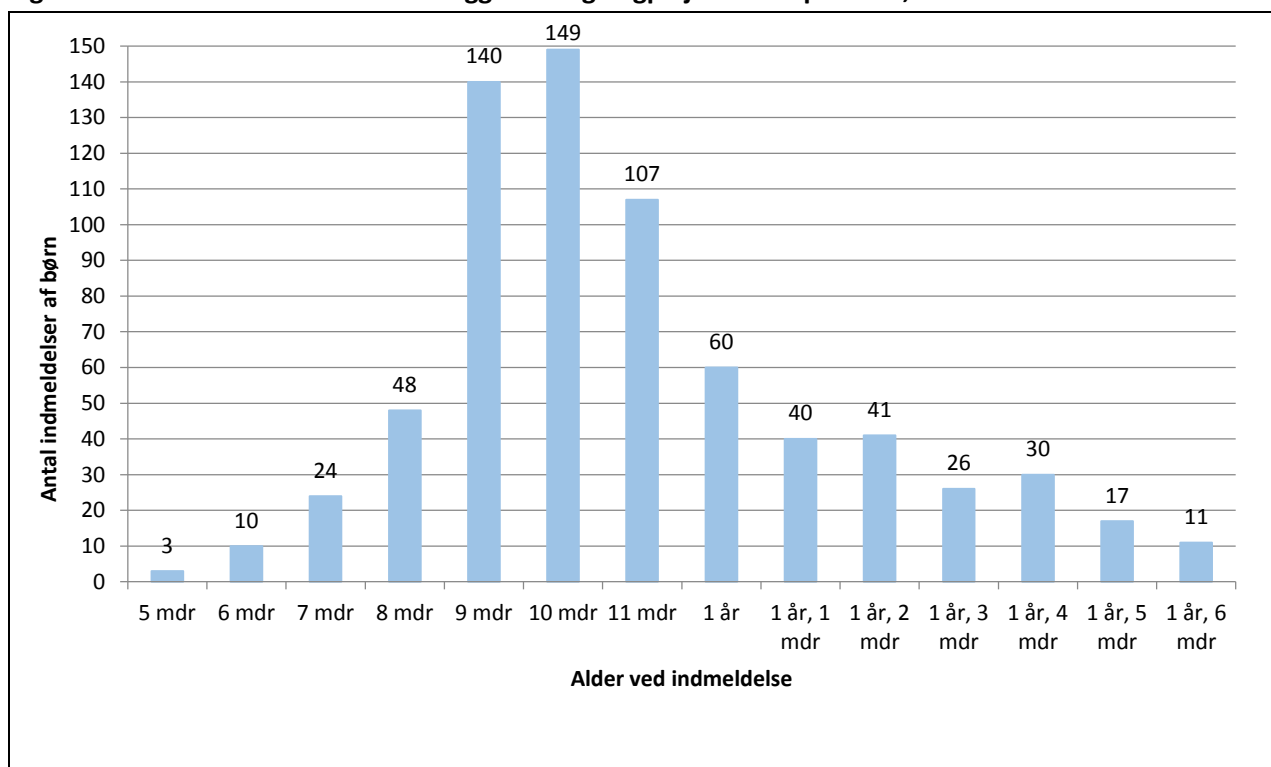
Ovenstående er nogle af de årsager som medvirker til, at befolkningsprognosens forudsigelse af antallet af 0 – 6-årige ikke kan stå alene som indikator for behovet for pladser i kommunens dagtilbud.

Ifølge Ishøj Kommunes visiteringsregler starter børnene i børnehave, når de er mellem 2 år og 9 måneder og 3 år. Langt de fleste børn starter i børnehave den første dag i den måned, hvor de fylder 3 år. Af og til er der børn, der starter i børnehave allerede, når de er 2 år og 9 måneder. Dette er årsagen til, at 3 % af børnehavebørnene i 2018 var 2 år gamle.

#### 4.2.1. Indmeldelsesmønster

Figur 11 viser det indmeldelsesmønster, som prognosen benytter til at beregne dækningsgraden for vuggestue- og dagplejebørn<sup>7</sup>, dvs. hvor stor en procentdel af en given årgang, som forventes at ville benytte et dagtilbud. Indmeldelsesmønstret, som ses i figuren, viser det generelle mønster, da dette ikke varierer mærkbart fra år til år.

**Figur 11. Antallet af indmeldelser i vuggestue og dagpleje fordelt på alder, 2018**



Det ses af figur 11, at indmeldelse i vuggestue og dagpleje primært sker, når barnet er mellem 9 og 11 måneder. Det fremgår også, at enkelte børn meldes ind allerede fra de er 5 – 6 måneder gamle. Efter børnene fylder 1 år er der et dalende antal indmeldelser.

#### 4.2.2. Udmeldelsesmønster

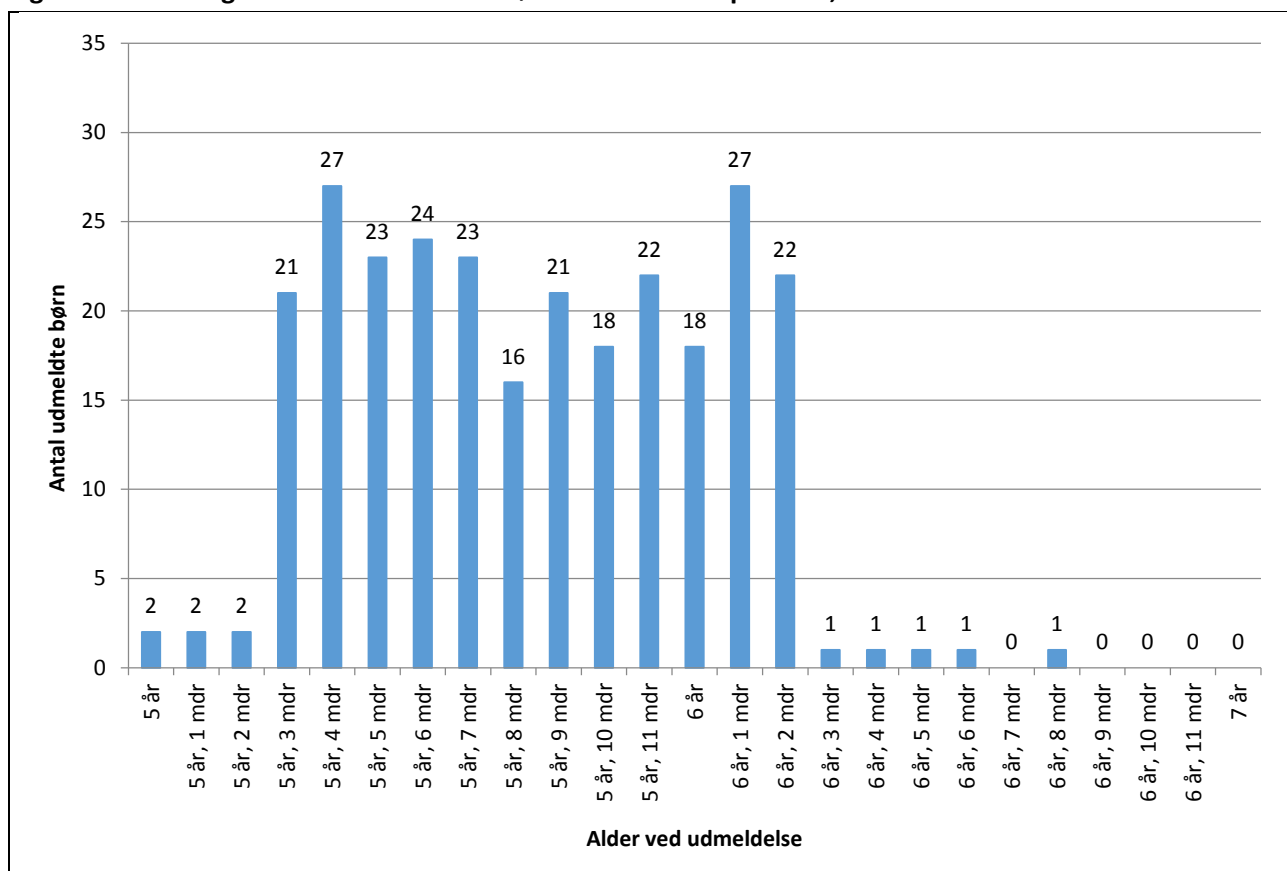
Figur 12 på næste side viser udmeldelsesmønstret på børnehavebørn i alderen 5 år og opefter<sup>8</sup>. Ligesom indmeldelsesmønstret vist i figur 11 ovenfor, kan dette års udmeldelsesmønster ses som et udtryk for udmeldelser generelt.

<sup>7</sup> Figuren viser hvor gamle de børn, der har været indskrevet i enten vuggestue eller dagpleje i 2018 var, da de blev meldt ind, uanset året for indmeldelse. Børn som bliver indmeldt i vuggestue og dagpleje efter 1½ års alderen er ikke vist i denne figur, da de typisk vil illustrere et skift fra den ene vuggestue eller dagpleje til den anden frem for reel indmeldelsesalder.

<sup>8</sup> Tallene dækker alle udmeldelser fra 5 år og opefter i perioden 1. januar til 31. december 2018. Børn som stopper i børnehave før 5-årsalderen er ikke vist i denne figur, da de ikke viser overgangen til sfo1 og skole, men typisk vil illustrere et skift til en anden børnehave.



Figur 12. Fordelingen af udmeldelser fra børnehave fordelt på alder, 2018



Det fremgår af figur 12, at størstedelen af børnene bliver meldt ud i 5-års-alderen, hvilket falder naturligt sammen med sfo-start. En mindre del af børnene når at fylde 6 år i årets første måneder, inden de overgår til sfo1 den 1. april. En meget lille del af børnene får udsat undervisningspligten og fortsætter i børnehave et ekstra år, inden de begynder i sfo1 og skole.

Dertil kommer en lille gruppe børn fra specialbørnehave, der typisk går i børnehave frem til starten af august, hvorfor de når at blive et par måneder ældre inden udmeldelse. Det samme gælder for enkelte privat-skolebørn, der først starter sfo1 ved skolestart, hvis privatskolen først tilbyder sfo fra dette tidspunkt.

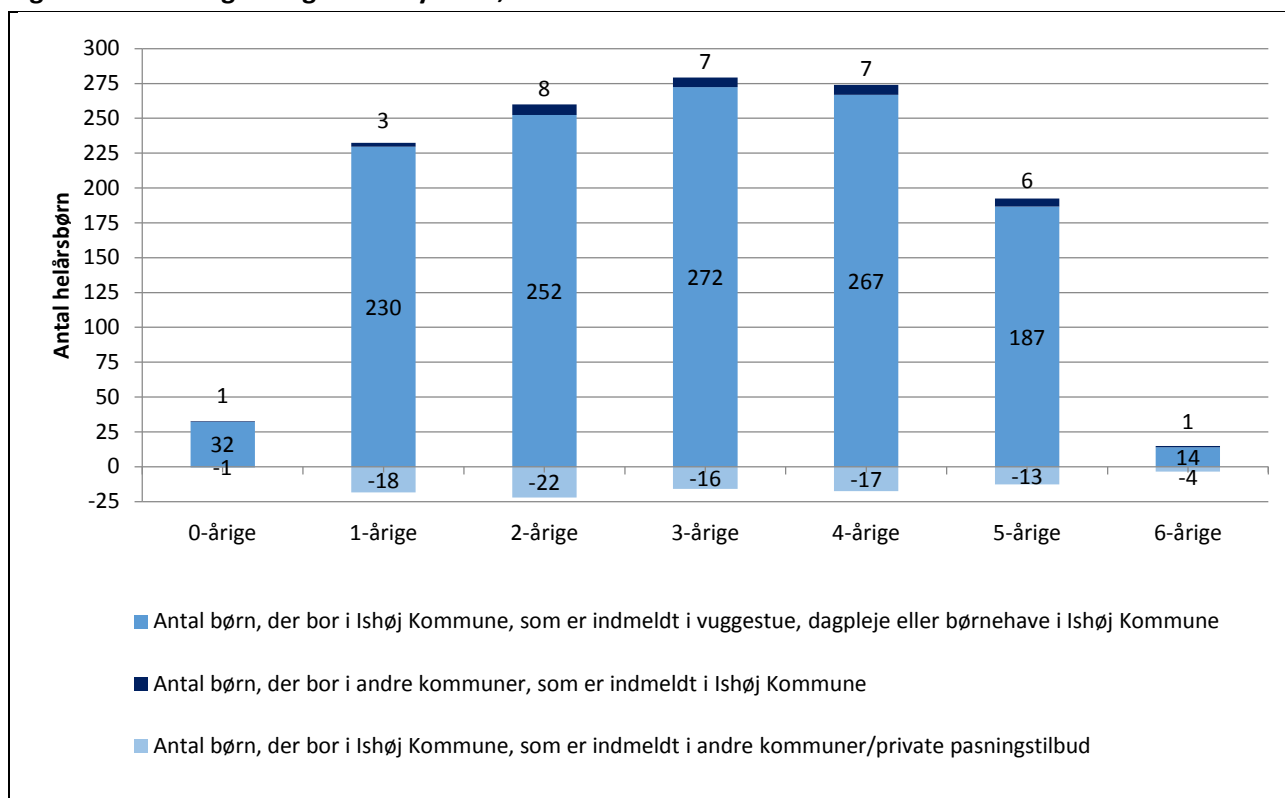
### 4.3. Grænsekrydsere

Størstedelen af børnene i 0 – 6-årsalderen, der er indmeldt i et 0 – 6-års dagtilbud i Ishøj Kommune, er bo-siddende i kommunen. En mindre gruppe børn fra andre kommuner er indskrevet i Ishøj Kommunes dagtilbud, ligesom en gruppe af Ishøj Kommunes børn er indskrevet i dagtilbud i andre kommuner, herunder private institutioner<sup>9</sup>. Disse børn kaldes grænsekrydsere.

Figur 13 på næste side viser antallet af grænsekrydsere sammenholdt med det samlede antal indmeldte børn i 2018 i Ishøj Kommunes dagtilbud.

<sup>9</sup> Til gruppen af grænsekrydsere ud af Ishøj Kommune er anbragte børn samt børn, som er indmeldt i en privat pasningsordning (i eller uden for Ishøj Kommune) talt med. Af de børn, der er indmeldt i en privat pasningsordning, er det dog kun en meget lille andel, som er indmeldt privat pasningsordning i Ishøj Kommune.

Figur 13. Fordelingen af grænsekrydsere, 2018



Det ses af figuren, at der i 2018 var flere børn bosiddende i Ishøj Kommune, som var indskrevet i dagtilbud i andre kommuner/private pasningstilbud, end der var børn fra andre kommuner indskrevet i dagtilbud i Ishøj Kommune. Det gjaldt især for børn i 1-årsalderen, hvor 18 helårsbørn var indskrevet i dagtilbud i andre kommuner/private pasningstilbud, mens tre børn boede i andre kommuner og var indskrevet i dagtilbud i Ishøj Kommune. Det lave antal 6-årige i figuren skyldes, at langt de fleste børn i denne alder er overgået til skole og/eller sfo1.

I 2018 var der i alt 59 flere helårsbørn i Ishøj Kommune, som var indskrevet i et dagtilbud i andre kommuner/private pasningstilbud, end børn fra andre kommuner, som var indskrevet i dagtilbud i Ishøj Kommune. Flere forældre i Ishøj Kommune valgte altså et dagtilbud i en anden kommune i 2018, end omvendt. Der var i alt 41 helårsbørn i alderen 0-2 år, som var indmeldt i andre kommuner/private pasningstilbud. For de 3 – 6-årige gælder det for 50 helårsbørn. Udviklingen de seneste seks år har været, at andelen af grænsekrydsere ud af Ishøj Kommune er vokset år for år for de 0 – 2-årige, mens antallet af de 3 – 6-årige grænsekrydsere, efter at være steget frem til 2015, er faldet i årene herefter (jf. figur 14 og 15).

Tabel 3 på næste side viser udviklingen i andelen af børn i henholdsvis 0 – 2- og 3 – 6-årsalderen, som var indmeldt i dagtilbud i en anden kommune/privat pasningstilbud i 2013 til 2018.

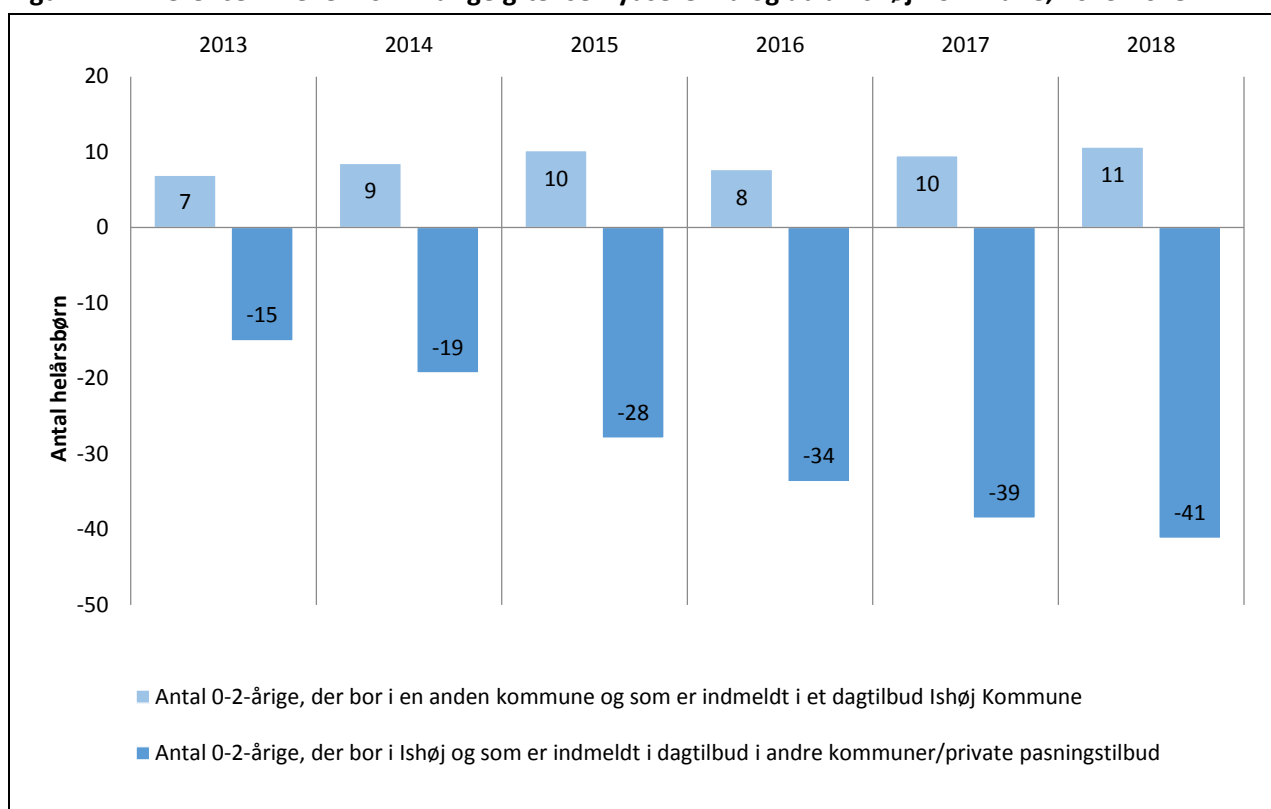
**Tabel 3. Andel børn, der bor i Ishøj og som er indmeldt i et dagtilbud i en anden kommune eller i et privat pasningstilbud**

	År 2013	År 2014	År 2015	År 2016	År 2017	År 2018
<b>0 – 2-årige</b>	3,1%	4,0%	5,7%	6,4%	7,1%	7,4%
<b>3 – 6-årige</b>	4,4%	6,5%	7,3%	7,2%	6,7%	6,3%
<b>0 – 6-årige i alt</b>	4,0%	5,6%	6,7%	6,9%	6,9%	6,7%

Note: Andelen af børn, der er indmeldt i et dagtilbud i en anden kommune, er beregnet ud fra alle børn bosiddende i Ishøj i pågældende aldersgruppe, der gik i et dagtilbud i eller uden for Ishøj det pågældende år.

Det ses i tabel 3, at procentdelen af børn i 0 – 2-års alderen, som er indmeldt i et dagtilbud i en anden kommune/privat pasningstilbud, er steget fra 3,1 % i 2013 til 7,4 % i 2018. For de 3 – 6-årige er andelen steget frem til 2015, hvorefter den er faldet frem til 2018, hvorfor den nu ligger lavere end i 2014. Selvom ændringen i procent fra år 2013 og frem er større for de 0 – 2-årige grænsekrydsere, er antallet af 3 – 6-årige grænsekrydsere dog væsentligt større end antallet af 0 – 2-årige i alle årene (jf. figur 14 og 15 nedenfor).

Figur 14 viser udviklingen i differencen mellem 0 – 2-årige grænsekrydsere ind og ud af Ishøj Kommune fra år 2013 til 2018.

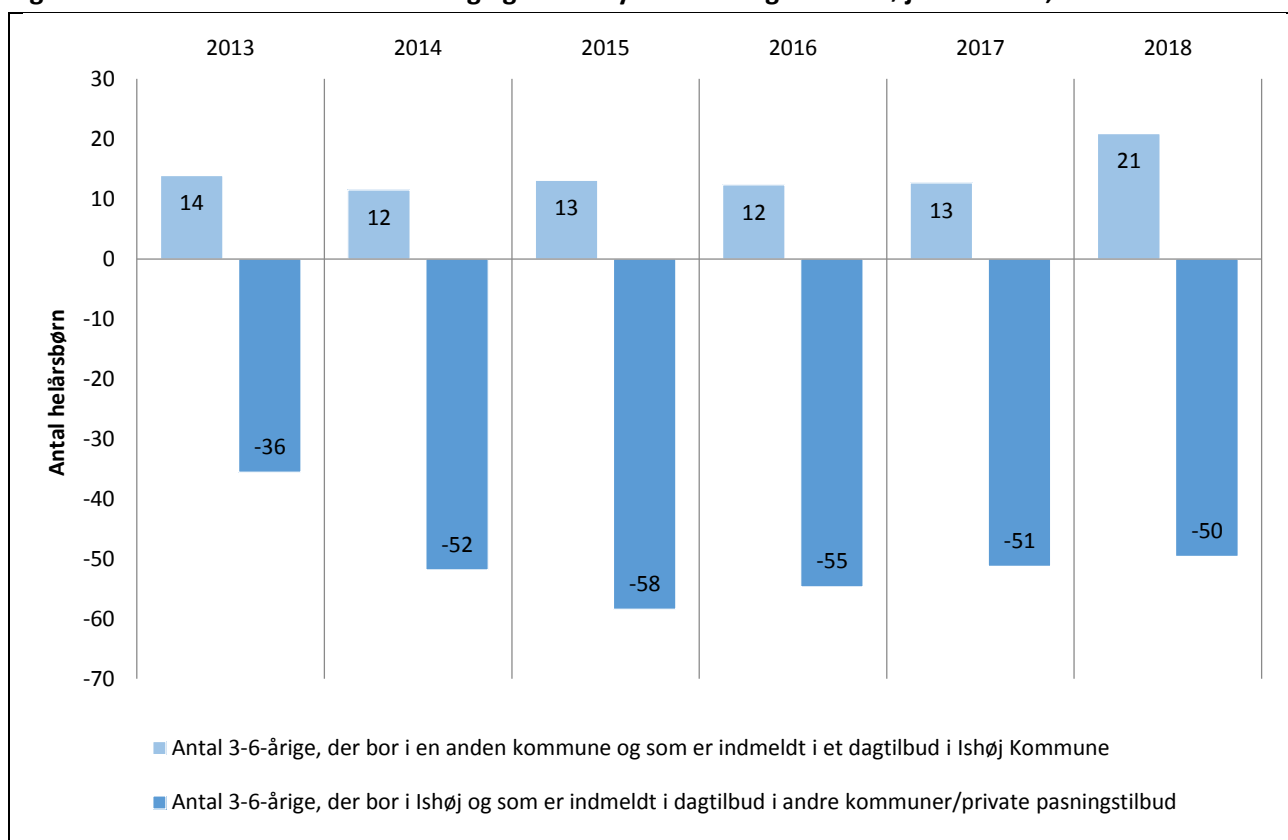
**Figur 14. Differencen mellem 0 – 2-årige grænsekrydsere ind og ud af Ishøj Kommune, 2013-2018**

De lyseblå søjler viser antallet af helårsbørn, bosiddende i andre kommuner, der er indmeldt i 0 – 2-års dagtilbud i Ishøj kommune, mens de mørkeblå søjler viser antallet af helårsbørn, bosiddende i Ishøj, der er indmeldt i dagtilbud i andre kommuner/private pasningstilbud.

Det ses af figur 14, at antallet af 0 – 2-årige grænsekrydsere ud af Ishøj Kommune alle årene har været større end antallet af grænsekrydsere ind i kommunen. Det fremgår også af figuren, at antallet af 0 – 2-årige fra andre kommuner, som er indmeldt i Ishøj Kommune, har ligget nogenlunde stabilt over årene, mens antallet af 0 – 2-årige børn fra Ishøj, indmeldt i dagtilbud i andre kommuner/private pasningstilbud, er steget for hvert år. Fra 2013 til 2018 har der været en stigning på 174 % i 0 – 2-årige børn fra Ishøj, der benytter dagtilbud i andre kommuner og private pasningstilbud.

Figur 15 viser udviklingen i differencen mellem 3 – 6-årige grænsekrydsere ind og ud af Ishøj Kommune fra år 2013 til 2018.

**Figur 15. Differencen mellem 3 – 6-årige grænsekrydsere ind og ud af Ishøj Kommune, 2013-2018**



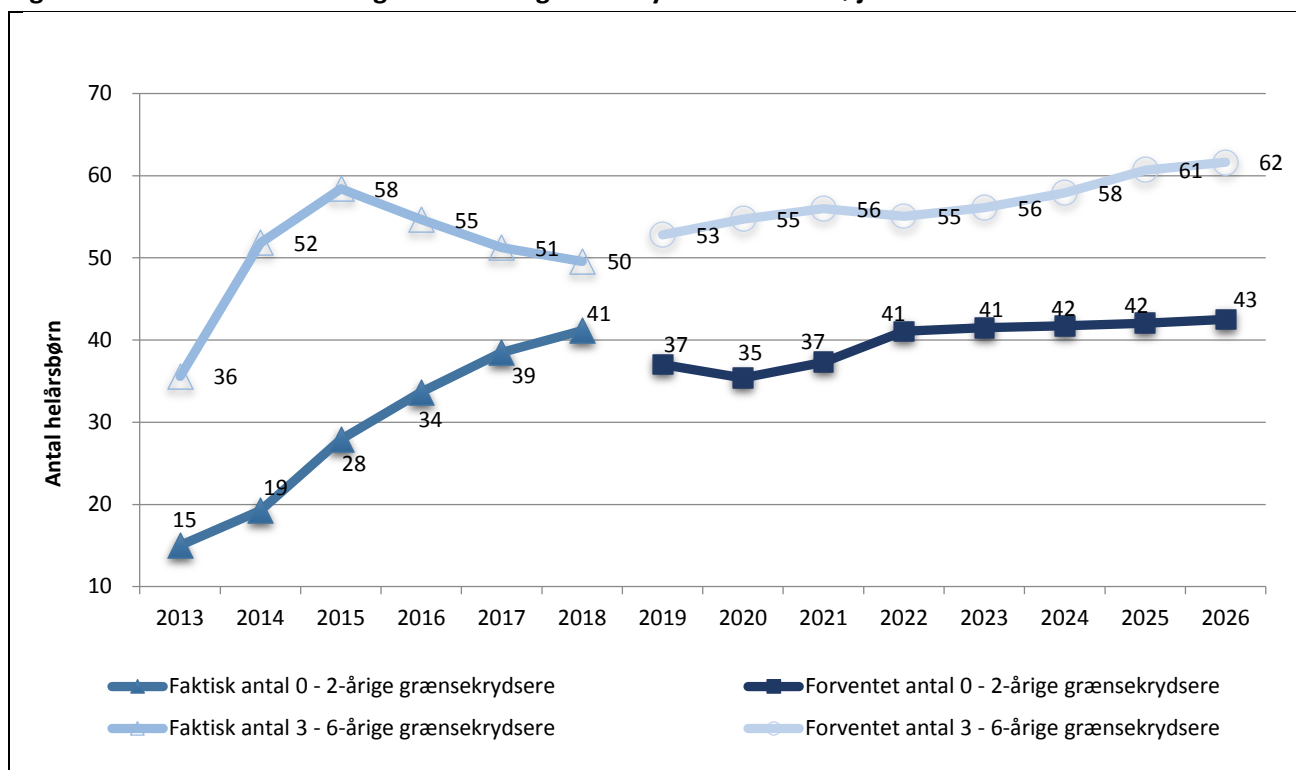
De lyseblå søjler viser antallet af helårsbørn bosiddende i andre kommuner, der er indmeldt i 3 – 6-års dagtilbud i Ishøj kommune, mens de mørkeblå søjler viser antallet af helårsbørn, bosiddende i Ishøj, der er indmeldt i dagtilbud i andre kommuner/private pasningstilbud.

Af figur 15 fremgår det, at antallet af 3 – 6-årige børn fra andre kommuner som er indmeldt i et dagtilbud i Ishøj Kommune, har ligget stabilt over årene frem til 2018, hvor antallet pludselig er steget med 65 % fra 13 til 21. Antallet af 3 – 6-årige børn fra Ishøj indmeldt i en anden kommune/et privat pasningstilbud er steget fra 2013 til 2015 og faldet fra 2015 til 2018. Fra 2015 til 2018 er antallet af børn fra Ishøj indmeldt i et dagtilbud i en anden kommune/privat pasningstilbud faldet med 8 børn, hvilket svarer til et fald på 15 %.

Figur 14 og 15 viser således, at der er sket et skift i brugen af dagtilbud over Ishøjs kommunegrænse fra 2013 til 2018.

Figur 16 viser det faktiske og forventede antal børn fra Ishøj Kommune, der indmeldes i dagtilbud i andre kommuner/private pasningstilbud.

**Figur 16. Antallet af faktiske og forventede grænsekrydsere ud af Ishøj Kommune**



Den mørkeblå kurve med trekanter i figuren viser det faktiske antal 0 – 2-årige helårsbørn, som er indmeldt i dagtilbud i andre kommuner/private pasningstilbud i de foregående år, mens den meget mørkeblå kurve med firkanter viser det forventede antal 0 – 2-årige helårsbørn, som er indmeldt i dagtilbud i andre kommuner/private pasningstilbud fremover. På samme vis viser den lyseblå kurve med trekanter det faktiske antal 3 – 6-årige helårsbørn, som er indmeldt i dagtilbud i andre kommuner/private pasningstilbud i de foregående år, mens den lyseblå kurve med cirkler viser det forventede antal 3 – 6-årige helårsbørn, som er indmeldt i dagtilbud i andre kommuner/private pasningstilbud fremover.

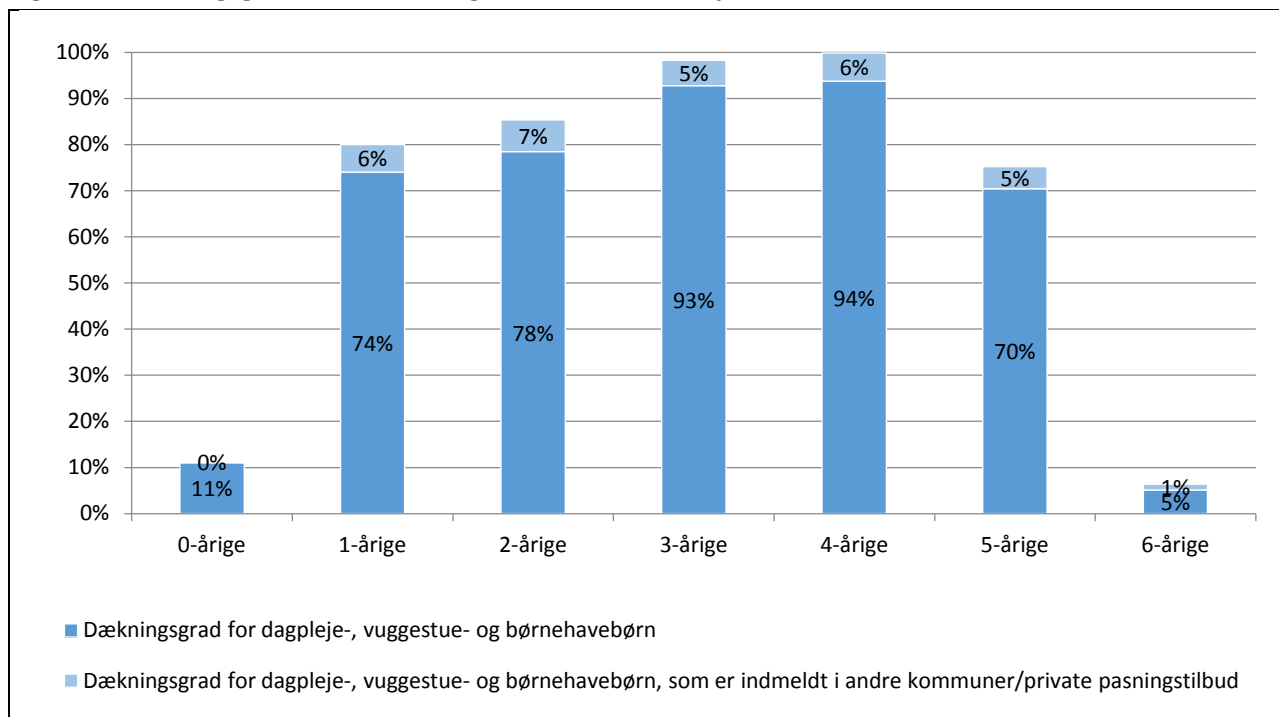
Det fremgår af figur 16, at antallet af 3 – 6-årige helårsbørn indmeldt i dagtilbud i andre kommuner/private pasningstilbud steg fra 2013 til 2015, hvorefter det er faldet igen frem til 2018. Det forventes herefter at stige let fra 50 børn i alderen 3 – 6 år i 2018 til 62 i 2026. For de 0 – 2-årige grænsekrydsere ses det, at antallet er steget hvert år fra år 2013 til 2018, men at det herefter forventes at flade lidt ud. Således forventes kun en samlet stigning på to grænsekrydsere i alderen 0 – 2 år fra 2018 til 2026.

Det forventede antal grænsekrydsere ud af kommunen de forskellige år er beregnet med udgangspunkt i antallet af helårsbørn fra Ishøj Kommune, der i år 2018 var indmeldt i et dagtilbud uden for kommunen/i et privat pasningstilbud, fremskrevet med det forventede antal børn i Ishøj Kommune i de forskellige år.

#### 4.4. Dækningsgrader

Et væsentligt element i dagtilbudsprognosens beregningsforudsætninger er dækningsgraden. Dækningsgraden er et udtryk for, hvor stor en andel af eksempelvis alle de 1-årige børn i kommunen, der er indmeldt i dagtilbud. Figur 17 viser dækningsgraderne for 0 – 6-årige dagpleje-, vuggestue- og børnehavebørn i 2018.

**Figur 17. Dækningsgrader for 0 – 6-årige bosiddende i Ishøj Kommune, 2018**



Dækningsgraden for børn, som er indmeldt i dagtilbud i andre kommuner/private pasningstilbud, skal forstås som procentandelen af børn fra Ishøj Kommune, som er indmeldt i 0 – 6-års dagtilbud i andre kommuner/privat pasningstilbud. Lægger man procentsatsen i de mørkeblå og lyseblå søjler sammen, får man således en samlet procentsats for, hvor mange børn fra Ishøj Kommune, der er indmeldt i et 0 – 6-års dagtilbud – enten i Ishøj Kommune eller i andre kommuner.

Der skelnes i figuren mellem børn, der er indmeldt i dagtilbud i Ishøj Kommune (mørkeblå) og i andre kommuner/private pasningstilbud (lyseblå). Figuren viser kun børn, som er bosiddende i Ishøj Kommune, og er dermed korrigeret for grænsekrydsere ind i Ishøj Kommune.

Det ses af figuren, at kun 11 % af Ishøj Kommunes 0-årige var indmeldt i et dagtilbud i 2018. Det hænger sammen med, at de fleste børn i Ishøj først starter i vuggestue/dagpleje, når de nærmer sig 1-årsalderen (jf. figur 11). Det ses endvidere, at andelen af Ishøj Kommunes 1 – 2-årige børn, der gik i dagtilbud i 2018 var lavere end andelen af 3 – 4-årige børn. Det kan hænge sammen med, at nogle forældre vælger at passe børnene hjemme, helt indtil de når børnehvealderen. Den samlede dækningsgrad for de 1 og 2-årige lå i 2018 på hhv. 80 % og 85 %, mens den samlede dækningsgrad for de 3 og 4-årige lå på hhv. 98 % og 100 %<sup>10</sup>.

Når børnene bliver 5 – 6 år, udmeldes de fra børnehaven. De fleste børn bliver derefter indmeldt i sf01. Den samlede dækningsgrad for børnehavebørn lå i 2018 på 75 % for de 5-årige og på 6 % for de 6-årige.

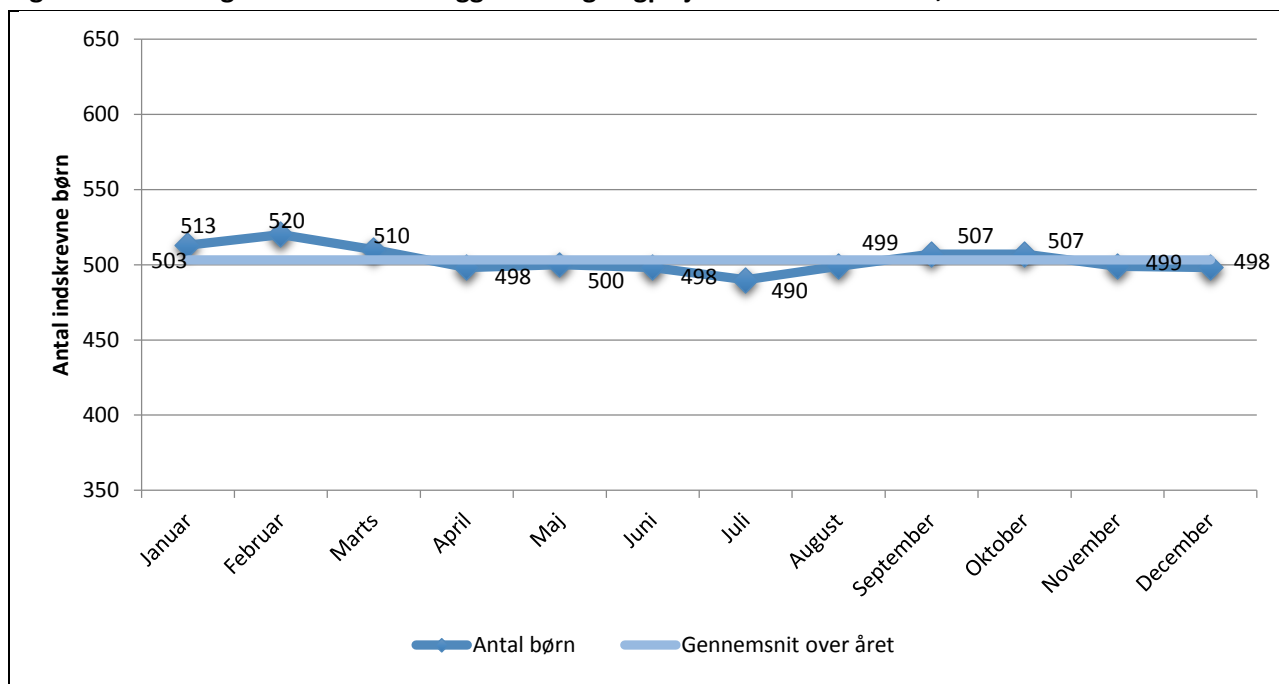
<sup>10</sup> Den samlede dækningsgrad er et udtryk for det samlede antal helårsbørn bosiddende i Ishøj Kommune, som er indmeldt i en eller anden form for dagtilbud i eller uden for kommunen.

## 4.5. Belægning hen over året

Mens antallet af indskrevne børn (belægningen) henover året varierer meget for børnehavebørn, følger belægningen et mere jævnt mønster for dagpleje- og vuggestuebørn.

Figur 18 viser fordelingen af indskrevne vuggestue- og dagplejebørn hen over året i 2018.

**Figur 18. Udviklingen i indskrevne vuggestue- og dagplejebørn hen over året, 2018**



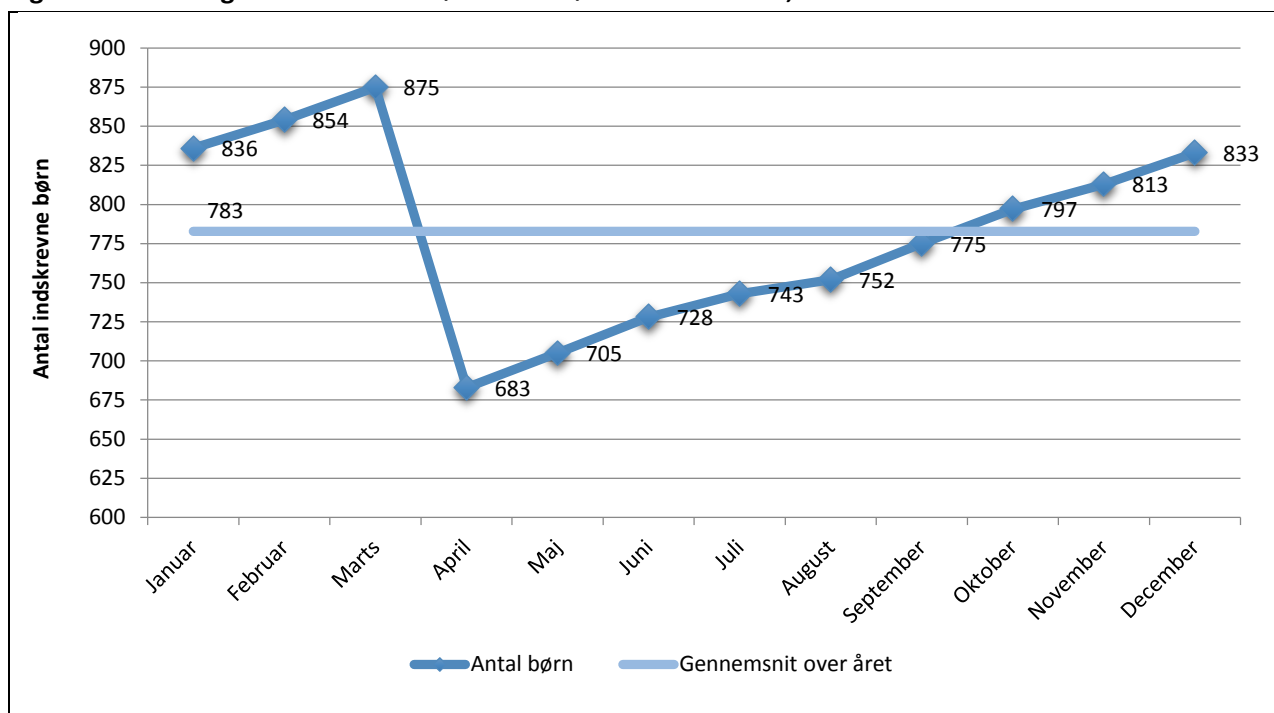
Figuren viser en nogenlunde ligelig fordeling i antallet af indskrevne børn i løbet af årets 12 måneder. Dette hænger sammen med, at der løbende indmeldes børn i dagpleje og vuggestue og løbende udmeldes nogenlunde det samme antal børn, medmindre der er store variationer i antallet af børn i de enkelte årgange, f.eks. som følge af et lavere fødselstal<sup>11</sup>.

Der ses i 2018 en tendens til, at lidt flere børn starter i vuggestue og i de første måneder af året, mens det herefter flader ud.

I figur 19 på næste side fremgår fordelingen af indskrevne børnehavebørn hen over året i 2018. Tendensen i figuren er den samme i alle år.

<sup>11</sup> Generelt ligger fødselstallet i Danmark lidt lavere i det første halvår frem til sommerferien end i det 2. halvår. For perioden 2009-2018 lå det gennemsnitlige fødselstal på 4.886 fødsler per måned i første halvår og 5.091 fødsler per måned i andet halvår (Gennemsnitsberegningerne er foretaget ud fra tal hentet i: [www.statistikbanken.dk](http://www.statistikbanken.dk), register FODDAG).

Figur 19. Udviklingen i indskrevne børnehavebørn hen over året, 2018



Det ses, at antallet af børnehavebørn falder fra marts til april, hvorefter det stiger igen. Det skyldes, at der løbende hen over året indmeldes nye børnehavebørn, mens hovedparten af udmeldelserne sker den 31. marts, når de kommende skolebørn starter i sfø1.

Antallet af børnehavebørn ligger derfor konsekvent under gennemsnittet for året som helhed fra april og frem mod årets sidste kvartal. Fra sidste kvartal og frem mod 31. marts ligger antallet af børn over årsgennemsnittet.

Skalaerne på y-aksen (antal indskrevne helårsbørn) er i figur 18 og 19 sat til det samme interval på 300 børn, da dette gør sammenligneligheden i udsving af børn hen over året imellem de to figurer lettere.



## Bilag 1: Dagtilbudsprognosens præcision

En prognose bygger på en række forudsætninger, der antages at være opfyldt for de år, prognosen dækker. Dagtilbudsprognosens forudsætninger bygger på befolkningsprognosens forventede børnetal i de fremtidige år samt det seneste års faktuelle anvendelsesmønstre af kommunens dagtilbud og indskrivningsmønstre på tværs af kommunegrænser.

I det omfang forudsætningerne ændrer sig over tid, vil det forårsage usikkerhed i prognosens forudsigelser. Usikkerheden vokser, jo længere ud i fremtiden man bevæger sig, da risikoen for at virkeligheden ikke afspejler prognosens forudsætninger vokser.

Tabel 4 viser det prognosticerede pladsbehov for 2018 fra sidste års prognose sammenholdt med det faktiske antal indskrevne børn i kommunens dagtilbud i 2018. Herudover viser tabellen, hvor meget 2018-prognosen ramte forkert i forhold til det faktiske antal indskrevne børn.

**Tabel 4. Forskellen imellem faktisk og forudsagt antal børn i Ishøj Kommunes dagtilbud i 2018**

	Prognose	Faktisk	Forskel, antal børn	Forskel, procent
	Antal helårsbørn			Procent
VU og DP	517	503	-14	-3 %
BH	751	783	32	4 %
<b>I alt</b>	<b>1.268</b>	<b>1.286</b>	<b>18</b>	<b>1 %</b>

Det ses, at 2018-prognosen overvurderede antallet af indskrevne børn i vuggestue og dagpleje med 3 procent og undervurderede antallet af indskrevne børnehalebørn med 4 procent. Der var således 14 færre vuggestue- og dagplejebørn indskrevet end forventet og 32 flere børnehalebørn.

Samlet set for alle børnene, er der dog kun tale om en afvigelse på 1 procent mellem prognosen for 2018 og de faktuelle tal fra samme år.

Der er forskellige forhold, der kan forårsage, at prognosen ikke formår at ramme det faktiske antal indskrevne børn, f.eks.:

1. Hvis befolkningsprognosens børnetal for det pågældende år afviger fra de faktiske børnetal
2. Hvis det faktiske antal af grænsekrydsere for det pågældende år afviger fra det historiske antal, der anvendes i prognosen
3. Hvis de faktiske dækningsgrader for det pågældende år afviger fra de historiske dækningsgrader, der anvendes i prognosen