

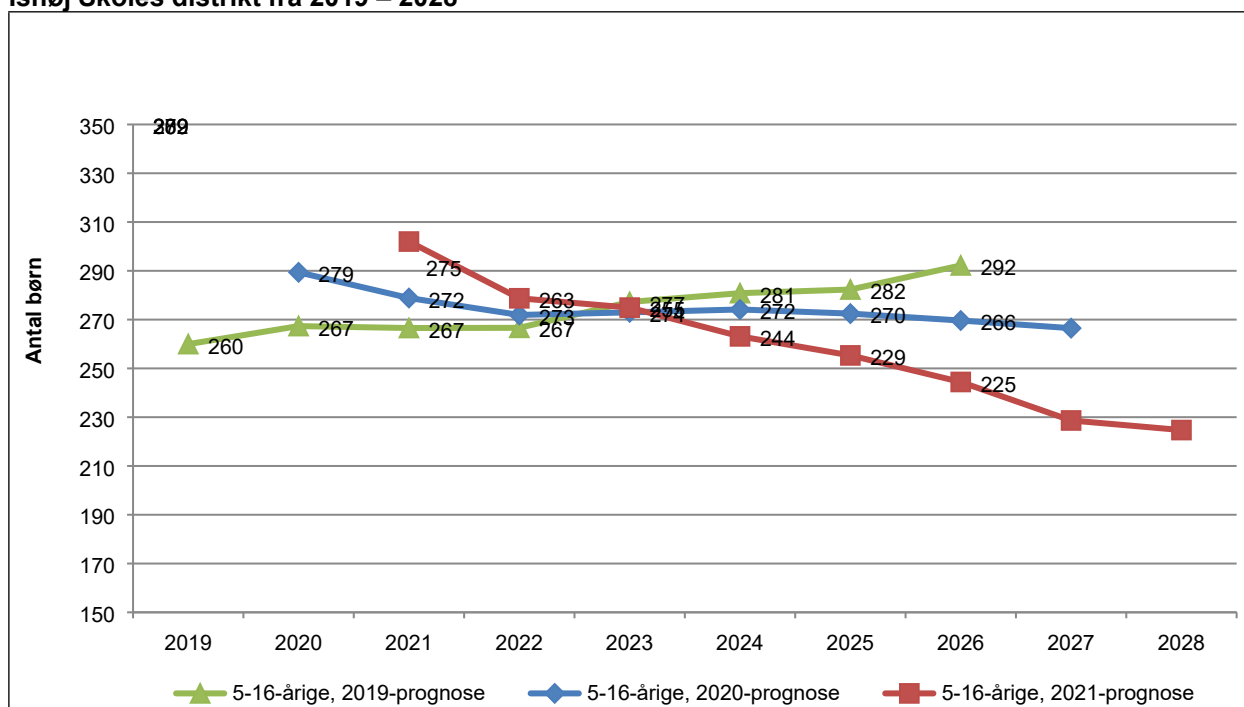


Skoleprognose for Ishøj Skoles distrikt

Børne- og Undervisningsudvalget behandlede den 15. marts 2021 en sag vedrørende Ishøj Skoles kapacitet. Udvalget besluttede på mødet, at administrationen skulle udarbejde en ny skoleprognose for Ishøj Skole. Med dette notat fremlægges en skoleprognose for Ishøj Skoles skoledistrikt frem til og med skoleåret 2027/28.

Indledningsvis i figur 1 vises udviklingen i antallet af børn i skolealderen, som forventes at bo i Ishøj Skoles distrikt ifølge befolkningsprognoserne fra 2019, 2020 og 2021. (Befolkningsprognosens tal for Ishøj Skole er vedlagt som bilag 1). Herefter behandler prognosen data vedr. aktuelt og forventede antal indskrevne elever på Ishøj Skole.

Figur 1. Forventet antal 5-16-årige i 2019-, 2020- og 2021-befolkningsprognosen for Ishøj Skoles distrikt fra 2019 – 2028



Som det fremgår af figuren, har befolkningsprognoserne for 2020 og 2021 opjusteret antallet af 5 – 16årige i forhold til året før frem til 2023. Herefter nedjusterer befolkningsprognoserne antallet af 5-16årige i forhold til forventningerne fra befolkningsprognosen året før. Befolkningsprognosen for 2021, som blev vedtaget af Byrådet den 6. april 2021, forventer et fald i antallet af 5–16årige fra 275 i 2023 til 225 5–16-årige i 2028.

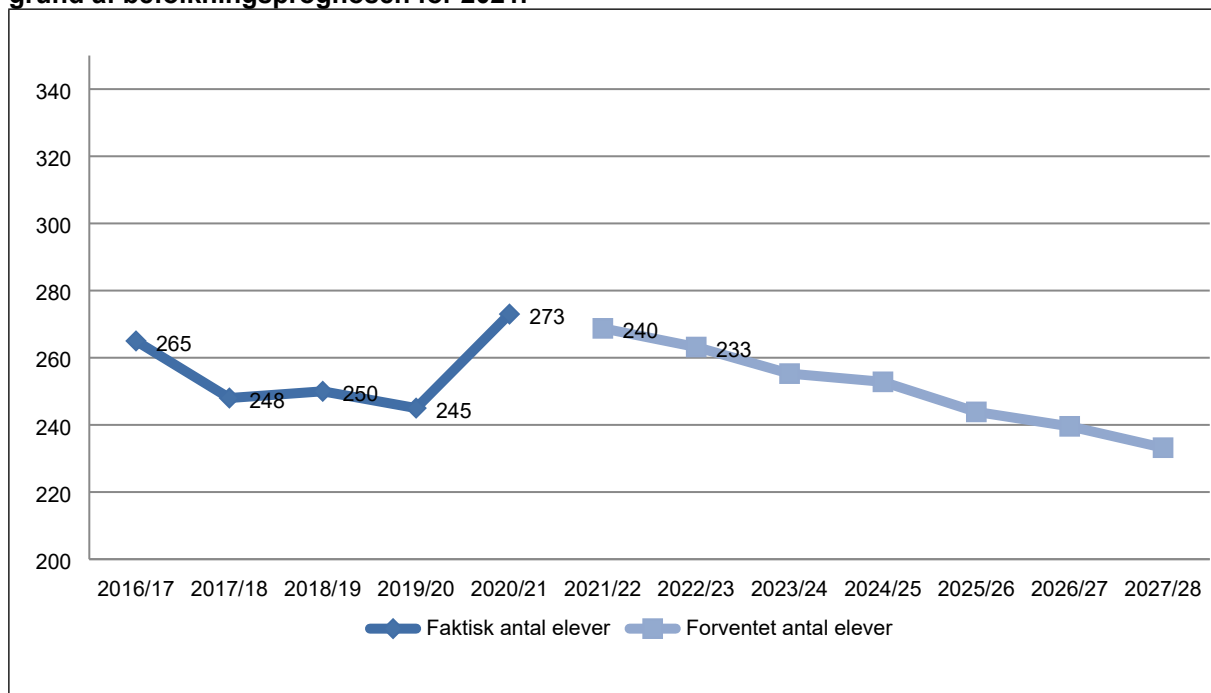
I bilag 1 er vedlagt befolkningsprognosens tal for 6 – 16årige samt det oprindelige byggeprogram som er en del af befolkningsprognosens data. Bilag 1 indeholder endvidere det alternative byggeprogram for Ishøj Skoles distrikt som også indeholder byggerier der ikke er med i befolkningsprognosen, samt en tabel som viser en alternativ befolkningsprognoses opgørelse over 6 – 16årige. Som det fremgår af bilaget prognosticerer den alternative befolkningsprognose et øget antal børn i alderen 6 – 16 år fra 2023. Stigningen er jævnt fordelt på alderstrin, og ingen alderstrin stiger med mere end et barn i forhold til den vedtagne befolkningsprognose for 2021.

Udvikling i antallet af forventede skoleelever

Figur 2 på viser de faktiske og forventede antal elever for Ishøj Skoles distrikt, ifølge skoleprognosen beregnet på baggrund af befolkningsprognosen. De faktiske antal elever er vist for skoleårene 2016/17 til 2020/21, mens de forventede antal elever vises fra skoleårene 2021/22 til 2027/28.

Den mørkeblå kurve i figuren viser det faktiske antal elever på Ishøj Skole i skoleårene 2016/17 til 2020/21. Den lyseblå kurve i figuren viser det forventede antal elever på Ishøj Skole i skoleårene 2021/22 til 2027/28.

Figur 2. Faktisk og forventede antal elever, Ishøj Skole. Forventede elever beregnet på baggrund af befolkningsprognosen for 2021.



Figuren viser, at det samlede elevantal på Ishøj Skole er faldet jævnt fra 265 elever i skoleåret 2016/17 til 245 elever i skoleåret 2019/20. Antallet af elever er herefter steget med 28 elever fra skoleåret 2019/20 til skoleåret 2020/21. I skoleåret 2020/21 er der 12 klasser på skolen med to børnehaveklasse, to 2. klasser, og ét spor på de resterende klassetrin. Antallet af elever forventes i beregningen i figur 2 at falde jævnt fra 269 elever i skoleåret 2021/22 til 233 elever i skoleåret 2027/28, og vil således hvert år ligge under elevtallet for indeværende skoleår.

Vi ved imidlertid, at antallet af elever på Ishøj Skole i skoleåret 2021/22 forventes at være 281, og ikke 269 som fremgår af figur 2, hvor skoleprognosen er beregnet på baggrund af befolkningsprognosen. En lignende difference viste sig i skoleprognosen for 2020, der også blev beregnet på baggrund af befolkningsprognosen. Her forudsagde prognosen et elevtal på 249 for indeværende skoleår 2020/21, mens det reelle elevtal er 273 – altså en forskel på 24 elever. Differencen skyldes formentlig, at der er elever indskrevet fra andre skoledistrikter på Ishøj Skole, som forhøjer elevtallet på skolen i forhold til befolkningsprognosens forudsigtelse. I bilag 2 er der bilagt en figur som viser hvor mange elever, der er indmeldt på Ishøj Skole fra Ishøj Kommunes skoledistrikter, fordelt på alder.

Da elever som allerede er indskrevet på skolen har ret til at forblive på skolen i resten af deres skoletid giver det anledning til at revurdere beregningsgrundlaget. Figur 3 på

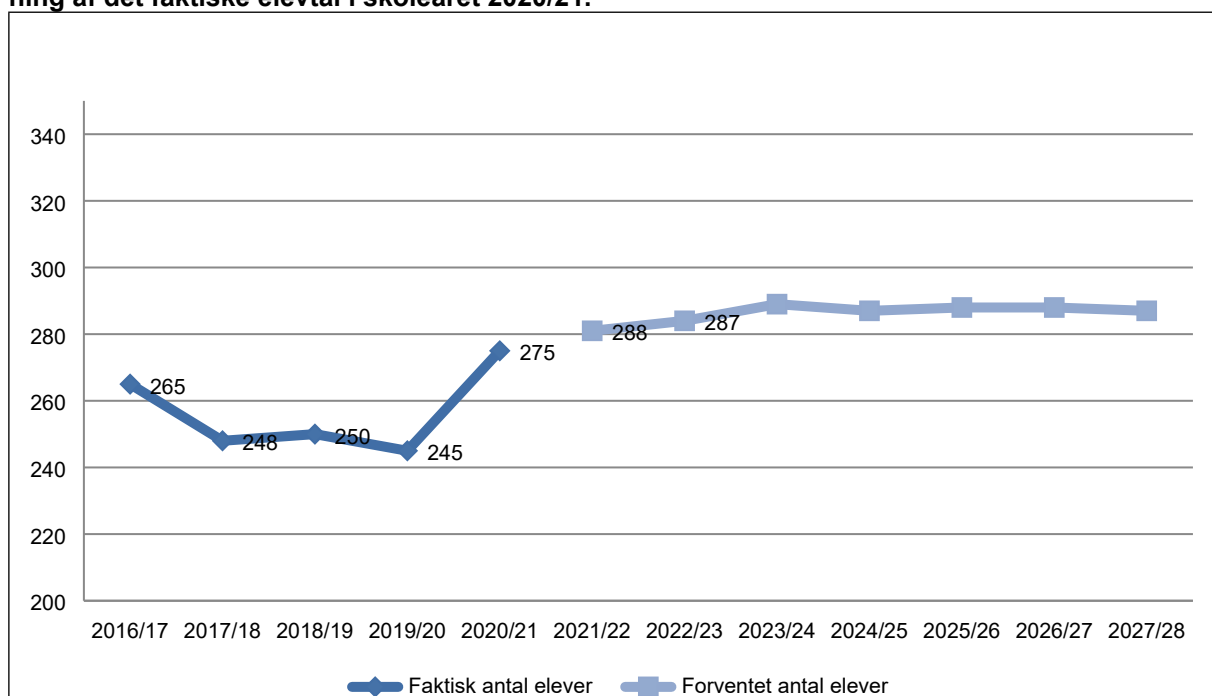
næste side viser således en alternativ skoleprognose beregnet på baggrund af en fremskrivning af det faktiske antal elever indskrevet på Ishøj Skole på hvert klassetrin. Således er antallet af børn, der går i børnehaveklasse i indeværende skoleår 2020/21 fremskrevet til elevtallet i 1. klasse i skoleåret 2021/22, og i 2. klasse i skoleåret efter 2022/23 og så fremdeles.

Antallet af prognosticerede elever til børnehaveklasser de kommende skoleår er dog fortsat beregnet på baggrund af befolkningsprognosens forventede antal 6årige i årene 2022 - 2028¹. På baggrund heraf forventes det, at der starter én børnehaveklasse med 25 elever hvert skoleår fra 2022/23 til og med 2027/28. Det skal i den forbindelse bemærkes, at udtræk af data fra dagtilbudssystemet viser, at der pt. er 28 børn født i 2016, som er indmeldt i et dagtilbud og bosiddende i Ishøj Skoles skoledistrikt, og som skal i skole til august 2022. Det skal endvidere bemærkes, at der de seneste tre skoleår er 1 – 3 elever som er startet på privat skole eller anden folkeskole udenfor skoledistriktet.

Af Styrelsesvedtægten for Ishøj Kommunes skolevæsen fremgår det vedrørende dannelses af børnehaveklasser, at *"Ved den politiske godkendelse af klassesplanen er der et max. på 25 elever i hver børnehaveklasse. Børne- og Undervisningsudvalget kan beslutte at dispensere fra denne regel og danne børnehaveklasser med op til 28 elever, der er hjemmehørende i den enkelte skoles distrikt med henblik på at undgå oprettelse af ekstra klasser."*²

På baggrund af ovenstående vises i figur 3 en alternativ skoleprognose beregnet på baggrund af klasse fremskrivning som beskrevet ovenfor. Det skal bemærkes, at en skoleprognose beregnet på baggrund af fremskrivning ikke taget højde for potentielle ind- og udmeldelser på Ishøj Skole i årene frem.

Figur 3. Faktisk og forventet antal elever, Ishøj Skole. Beregnet på baggrund af en fremskrivning af det faktiske elevtal i skoleåret 2020/21.



Elevtallet i fremskrivningsprognosen, vist i figur 3, forventes at stige jævnt fra 275 elever i skoleåret 2020/21 til 287 elever i skoleåret 2027/28. Elevtallet forventes at

¹ Børn starter i skole det år de fylder 6 år.

² Styrelsesvedtægt for Ishøj Kommunes skolevæsen, 4. juni 2019 side 22

være højest i skoleåret 2023/24, hvor det forventes at være 289 elever. En af grundene til det forventede stigende antal elever er, at der i de nuværende 7. - 9. klasser er relativt få elever (ml. 20 og 22), og at de nye børnehaveklasser i årene frem alle forventes at have 25 elever. Prognosen forventer således også 12 klasser i alle årene frem til og med 2027/28. Da der fortsat er klasser hvor klassekvotienten er under 25³ kan der potentielt blive indskrevet flere elever end der her er prognosticeret.

Den alternative befolkningsprognose (bilag 1) viser et øget antal børn i alderen 6 – 16 år fra 2023. Stigningen er jævnt fordelt på alderstrin, og ingen alderstrin stiger med mere end et barn. Den nuværende 6. klasse har pt. skolens højeste klassekvotient på 27 elever. Klassen vil med det prognosticerede øgede elevtal i den alternative befolkningsprognose stige med en elev til 28 elever i 2023 hvor de går i 8. klasse. Klasse- og elevtal for Ishøj Skole er vist i bilag 3.

Konklusion

På baggrund af ovenstående fremstilling af befolknings- og skoleprognose for Ishøj Skole forventes der i skoleårene 2021/22 – 2027/28 at være 12 klasser på Ishøj Skole, sådan som det er tilfældet i skoleåret 2021/22.

Samtidig forventes det, at elevtallet på Ishøj Skole vil stige jævnt fra 275 elever i skoleåret 2020/21 til 287 elever i skoleåret 2027/28. Elevtallet forventes at være højest i skoleåret 2023/24, hvor det forventes at være 289 elever. En af grundene til det forventede stigende antal elever er, at der i de nuværende 7. - 9. klasser er relativt få elever (ml. 20 og 22), og at de nye børnehaveklasser i årene frem alle forventes at have 25 elever. Elevtallet kan potentielt stige yderligere, da der fortsat er klasser hvor klassekvotienten er under 25.

Ovenstående konklusionen er det tætteste vi med de nuværende data kan komme på en forudsigelse af elev- og klassetallet på Ishøj Skole frem til og med skoleåret 2017/28. Konklusionen bør dog tages med de forbehold som prognosticerede data påkalder sig.

³ Grundet reglen om frit skolevalg har elever fra andre skoledistrikter der ønsker en plads på skolen ret til at blive indskrevet på skolen på klassetrin hvor der er under 25 elever i gennemsnit jf. Styrelsesvedtægten for Ishøj Kommunes skolevæsen

Bilag 1: Ordinær og alternativ befolkningsprognose for Ishøj Skoles skoledistrikt - 2021-2028

Tabel 1: 5. – 16.årige i Ishøj Skoles skoledistrikt jf. befolkningsprognosen 2021

	2021	2022	2023	2024	2025	2026	2027	2028
6 år	32	23	24	25	22	26	19	24
7 år	20	29	22	22	24	21	23	17
8 år	35	18	27	20	21	22	19	21
9 år	18	32	17	25	20	20	20	17
10 år	18	16	30	16	24	18	18	18
11 år	30	16	16	28	16	22	17	16
12 år	23	28	16	15	27	15	20	15
13 år	29	22	27	15	15	25	14	19
14 år	24	28	21	26	15	14	24	13
15 år	21	23	27	21	25	15	14	23
16 år	26	20	22	26	20	24	14	13
Total	276	255	249	239	229	222	202	196

Tabel 2: 5. – 16.årige i Ishøj Skoles skoledistrikt jf. korrigeret befolkningsprognose- korrigeret med alternativt byggeprogram som medtager boliger som ikke er med i den oprindelige befolkningsprognose

	2021	2022	2023	2024	2025	2026	2027	2028
6 år	32	23	25	26	24	27	21	26
7 år	20	29	23	24	25	22	25	19
8 år	35	18	28	21	22	23	20	22
9 år	18	32	18	26	21	21	21	18
10 år	18	16	31	17	25	19	19	19
11 år	30	16	16	29	16	23	18	17
12 år	23	28	17	16	27	15	21	16
13 år	29	22	28	16	16	26	15	20
14 år	24	28	22	27	16	15	25	14
15 år	21	23	28	21	26	16	14	24
16 år	26	20	23	27	21	25	15	14
Total	276	255	259	250	239	232	214	209

Tabel 3: oprindeligt byggeprogram – grundlag for oprindelig befolkningsprognosen 2021

	2022	2023	2024	2025
Parcelhuse	0	0	10	10
Rækkehuse	30	20	10	0
I alt	30	20	20	10

Tabel 4: Alternativt byggeprogram – grundlag for alternativ befolkningsprognose 2021

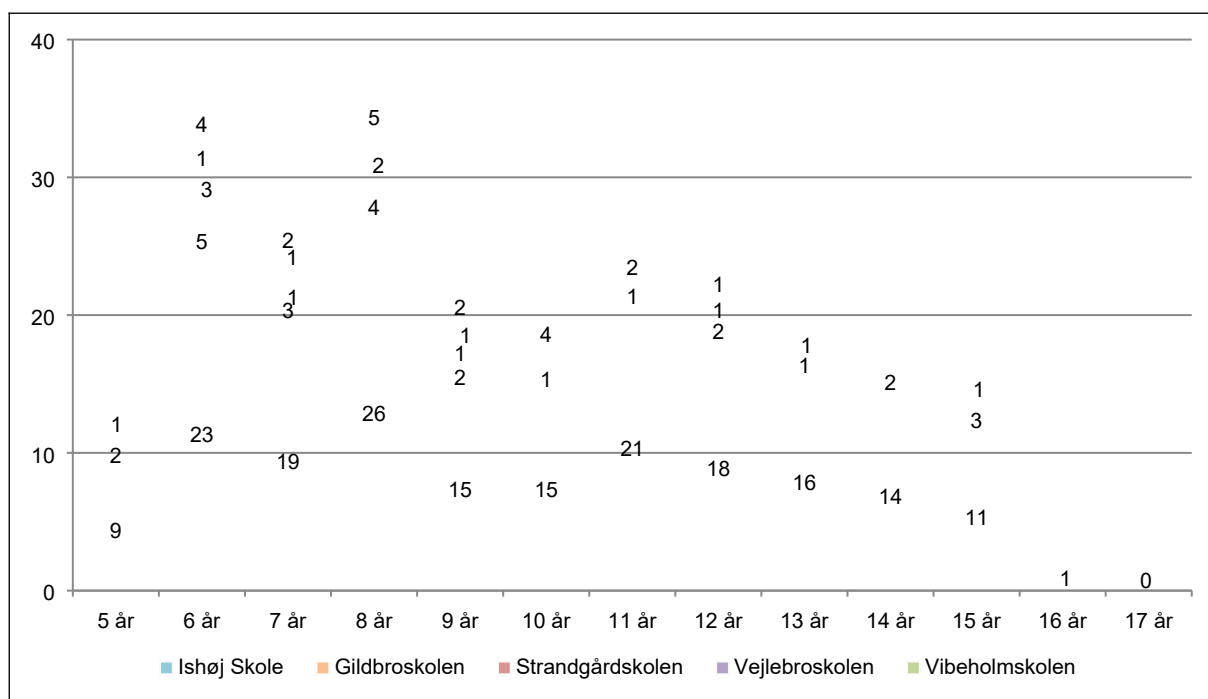
	2022	2023	2024	2025	2026
Parcelhuse	0	0	10	5	5
Rækkehuse	57	22	16	0	
I alt	57	22	26	5	5

Bilag 2: Elever indskrevet på Ishøj Skole fra andre skoledistrikter

Ishøj Skole tiltrækker traditionelt også elever fra de øvrige skoledistrikter. Elever fra andre skoledistrikter kan indskrives på skolen hvis der er plads (under 25 elever i gennemsnit på årgange) på den ønskede årgang⁴.

Figuren herunder viser hvor mange elever, der er indmeldt på Ishøj Skole fra Ishøj Kommunes skoledistrikter, fordelt på alder.

Antal elever på Ishøj Skole fra de forskellige distrikter pr. 1. oktober i skoleåret 2020/21



Anm: Da tallene over skoleelever i Ishøj Kommune er trukket 1. oktober, er dækningsgraden et udtryk for alderssammensætningen på dette tidspunkt af skoleåret. Senere på året er der færre 5-årige og flere 15–17-årige.

⁴ Styrelsesvedtægt for Ishøj Kommunes skolevæsen

Bilag 3: Elev- og klassetal for Ishøj Skole

Elev- og klassetal for Ishøj Skole

Klasser	Elevs i alt			Antal klasser			Klassekvotient		
	jun-20	okt-20	feb-21	jun-20	okt-20	feb-21	jun-20	okt-20	feb-21
Børnehaveklasse	26	46	46	1	2	2	26,0	23,0	23,0
1.	34	25	25	2	1	1	17,0	25,0	25,0
2.	23	39	39	1	2	2	23,0	19,5	19,5
3.	25	24	26	1	1	1	25,0	24,0	26,0
4.	25	25	25	1	1	1	25,0	25,0	25,0
5.	27	24	24	1	1	1	27,0	24,0	24,0
6.	20	27	27	1	1	1	20,0	27,0	27,0
7.	22	21	20	1	1	1	22,0	21,0	20,0
8.	21	22	22	1	1	1	21,0	22,0	22,0
9.	21	20	20	1	1	1	21,0	20,0	20,0
Normalklasser i alt	244	273	274	11	12	12	22,2	22,8	22,8

Kilde: Elevstatistik for Ishøj Kommen februar 2021