



Ishøj Kommune
Louise Ochmann
Rådhuset Ishøj Store Torv 20
2635 Ishøj

Kystdirektoratet
J.nr. 18/00991-13
11-12-2019

Afgørelse på ansøgning om ophævelse af strandbeskyttelseslinjen på bynære arealer i eller omkring havne i Ishøj Kommune

I medfør af naturbeskyttelseslovens¹ § 69, stk. 3, jf. § 69, stk. 1, har Kystdirektoratet truffet følgende afgørelse:

- Ansøgning om ophævelse af strandbeskyttelseslinjen på/ved Ishøj Havn imødekommes delvist.

Begrundelsen for afgørelsen samt kortbilag fremgår af bilag 1.

Kystdirektoratet vil sørge for, at strandbeskyttelseslinjens forløb tilrettes i matrikelkortet.

Ansøgning

Af naturbeskyttelseslovens § 69, stk. 1, fremgår, at miljø- og fødevareministeren kan bestemme, at lovens § 15 (om strandbeskyttelse) ikke skal gælde for nærmere angivne områder. Af lovens § 69, stk.3, fremgår, at miljø- og fødevareministeren i en afgørelse efter stk. 1 efter ansøgning fra en kommunalbestyrelse kan bestemme, at reglerne i § 15, stk. 1, ikke skal gælde nærmere bestemte bynære arealer i eller omkring havnen. Det fremgår videre, at miljø- og fødevareministeren kan træffe én samlet afgørelse efter denne bestemmelse for den enkelte kommune, og at ansøgning skal være indsendt inden den 1. juni 2018.

Ishøj Kommune har den 2. maj 2018 ansøgt om ophævelse af strandbeskyttelseslinjen i og omkring én havn:

- Ishøj Havn

Baggrund og lovbemærkninger

I juni 2016 blev Venstre, Konservative, Dansk Folkeparti og Socialdemokraterne enige om aftalen "Danmark i bedre balance – Bedre rammer for kommuner, borgere og virksomheder i hele landet", som Liberal Alliance siden har tilsluttet sig.

¹ Lovbekendtgørelse nr. 240 af 13. marts 2019 af lov om naturbeskyttelse



Af aftalen fremgår, at naturbeskyttelseslovens regler om strandbeskyttelseslinjen ændres, så kommunerne får mulighed for at søge miljø- og fødevareministeren om at få strandbeskyttelseslinjen ophævet på havne og på arealer mellem by og havn (både på arealer mellem by og havn i byzone og for tilsvarende helt bynære arealer i landzone).

Det fremgår af bemærkningerne til lovforslag nr. 122 (lov om ændring af lov om naturbeskyttelse), der blev fremsat den 25. januar 2017, at den gældende strandbeskyttelseslinje er fastlagt, så de havne, der ligger integreret i en by, er undtaget fra strandbeskyttelse, mens de havne, der ligger fremskudt foran en by eller på anden måde ligger afgrænset fra byen og som har en åben karakter uden sammenhængende bebyggelse, er fuldt omfattet af strandbeskyttelse. Det indebærer, at det på nogle havne og på arealer mellem byen og havnen kan være vanskeligt for kommunen at planlægge for nye initiativer som f.eks. faciliteter til overnatning, butiksliv og turismeformål.

Det fremgår videre af lovbemærkningerne, at kriterierne for at imødekomme en kommunal ansøgning om ophævelse af strandbeskyttelseslinjen, vil være baseret på en samlet vurdering af de landskabelige og naturbeskyttelsesmæssige forhold på stedet og de eksisterende, konkrete bebyggelsesforhold på havnen og på kysten set i forhold til havnens karakter og afstanden mellem byen og havnen. Endvidere fremgår det af lovbemærkningerne, at hvor der er tale om større havne eller havne med væsentlig, eksisterende bebyggelse, der ligger tæt på byen, vil strandbeskyttelseslinjen som udgangspunkt kunne ophæves.

Hvor der er tale om arealer, der ligger som en bræmme mellem byen og havnen, vil en ophævelse af strandbeskyttelseslinjen forudsætte, at der dog landskabeligt er en vis sammenhæng mellem byen og havnen, som skaber mulighed for at knytte byen og havnen tættere sammen. Der tænkes på mindre arealer, der adskiller byen og havnen, eller "lommer", der i dag ligger klemmt inde i et havneområde eller mellem havnen og de bebyggede byzonearealer. Der vil ikke kunne søges om ophævelse af strandbeskyttelseslinjen på åbne kyststrækninger, og der vil som udgangspunkt ikke kunne ske ophævelse på og ved små naturhavne. Endelig fremgår det af lovbemærkningerne, at for arealer i Natura 2000-områder vil mulighederne for at ophæve strandbeskyttelseslinjen forudsætte en særlig vurdering.

Det er ikke et krav, at der ved kommunens ansøgning om ophævelse af strandbeskyttelseslinjen er redegjort for kommunens eventuelle planer eller overvejelser for den fremtidige anvendelse af arealet, men det fremgår forudsætningsvist af såvel den politiske aftale forud for lovændringen og af lovbemærkningerne, at der skal være tale om lokaliteter, hvor der kan planlægges for nye aktiviteter, herunder faciliteter til overnatning, butiksliv og turismeformål.

Kystdirektoratets vurdering af kommunernes ansøgninger

Kystdirektoratet har modtaget ansøgning fra 47 kommuner om ophævelse af strandbeskyttelseslinjen på i alt 166 forskellige lokaliteter.



Ved den indledende gennemgang af ansøgningerne bemærkede Kystdirektoratet, at nogle kommuner tilsyneladende ikke havde været opmærksomme på, at u-matrikulerede arealer kan være omfattet af strandbeskyttelse, selv om det ikke fremgår af strandbeskyttelsestemaet i Arealinfo og andre kortværk. Dette skyldes, at strandbeskyttelsestemaet er tilknyttet matrikelkortet. Kystdirektoratet fremsendte derfor en orientering herom til alle 47 kommuner og bad om en tilbagemelding, såfremt oplysningen gav anledning til ændring i afgrænsningen af de ansøgte arealer. Orienteringsbrevet har medført ændringer i flere af ansøgningerne.

Kystdirektoratet har fra lokale borgere, foreninger og klubber uopfordret modtaget indsigelser/bemærkninger til nogle af ansøgningerne. De relevante kommuner er blevet orienteret herom og har fået mulighed for at indsende eventuelle kommentarer til Kystdirektoratet. Flere kommuner har indsendt kommentarer til disse indsigelser/bemærkninger, men ingen ansøgninger er i den forbindelse ændret eller trukket tilbage.

På baggrund af lovbemærkningerne til naturbeskyttelseslovens § 69, stk. 3, har Kystdirektoratet foretaget en samlet vurdering af de landskabelige og naturbeskyttelsesmæssige forhold på stedet og de eksisterende, konkrete bebyggelsesforhold på havnen og på kysten set i forhold til havnens karakter og afstanden mellem byen og havnen.

Af lovens § 69, stk. 3, fremgår, at der skal være tale om bynære arealer i eller omkring havnen. Der kan således ske ophævelse af strandbeskyttelseslinjen i en havn, hvis blot havnen ligger bynært placeret, og der kan ske ophævelse af strandbeskyttelseslinjen på arealer, der er bynære og ligger omkring havnen.

I den konkrete, samlede vurdering af den enkelte lokalitet har flere forskellige og i nogle tilfælde modsatrettede hensyn indgået i afvejningen. Der er således lagt vægt på, om der på trods af fraværet af en egentlig bymæssig bebyggelse af en vis, mindre størrelse dog er en spredt bebyggelse af en vis, mindre størrelse i nærheden af den ansøgte lokalitet. Det har herunder i videst muligt omfang indgået i vurderingen, om ansøgningen vedrører en lille ø, da de små øer kan være særligt afhængige af mulighederne for at kunne udvikle faciliteter til overnatning, butiksliv og turismeformål. På små øer er der således stillet lempeligere krav til hvor få beboelser, der skal til, og i hvilken afstand fra havnen, de ligger, for at det kan karakteriseres som bymæssig bebyggelse henholdsvis en bynær havn.

Sommerhusområder og feriebybebyggelser i nærheden af et ansøgt areal anses ikke i sig selv for at udgøre en bymæssig bebyggelse i lovens forstand, da udnyttelsen er ekstensiv sammenholdt med helårsbeboelse, men sommerhusområder og feriebybebyggelser er i visse tilfælde indgået i den samlede vurdering af, om der er tale om en bynær havn, hvis der er tale om store, sammenhængende sommerhusområder eller feriebybebyggelser, der ligger tæt på en havn.

Campingpladser er på grund af den ekstensive udnyttelse af arealerne heller ikke anset for at være bymæssig bebyggelse. Af samme grund er campingpladser,



hvor der er søgt om ophævelse af strandbeskyttelseslinjen blevet vurderet som om, arealet var ubebygget, hvorfor det er campingpladsarealets beliggenhed i forhold til en havn og til en eventuel bymæssig bebyggelse på stedet, der har været afgørende for, om der kan ske ophævelse af strandbeskyttelseslinjen på en campingplads.

Hvis der er søgt om ophævelse på arealer, der ligger "ved siden af" en havn, men hvor sådanne arealer åbner mulighed for at binde bymæssig bebyggelse og havn sammen, har det indgået i den samlede vurdering. Hvis afstanden mellem bebyggelse og havn er relativt stor, og de ansøgte arealer derfor ikke kan karakteriseres som en "bræmme" eller en "lomme" har det som hovedregel talt imod at ophæve strandbeskyttelsen. Hvis afstanden mellem havn og bymæssig bebyggelse er relativt stor, men de ansøgte arealer ligger i et meget stort og fuldt udbygget område med mange tusinde beboere, som det f.eks. ses ved Køge Bugt, har det indgået i vurderingen.

Som det fremgår af lovens forarbejder, skal de naturbeskyttelsesmæssige forhold indgå i afvejningen af, om strandbeskyttelsen kan ophæves. De naturbeskyttelsesmæssige forhold på den ansøgte lokalitet er indgået i den samlede afvejning således:

Hvis et ansøgt areal er fredet efter reglerne i naturbeskyttelseslovens kapitel 6, har vurderingen været, at hensynet til de fredede arealer og dermed varetagelsen af de naturbeskyttelsesmæssige hensyn som altovervejende hovedregel taler for, at strandbeskyttelsen på fredede arealer ikke ophæves undtagen i de få tilfælde, hvor et sådant areal er helt bebygget eller befæstet.

Beskyttelsen af Natura 2000-områder varetages af forskellige lovgivninger som f.eks. strandbeskyttelsen, § 3-beskyttelsen og fredninger efter naturbeskyttelsesloven og af planlovgivningen. En ophævelse af strandbeskyttelsen på et Natura 2000-areal ville kunne medføre, at hensynet til Natura 2000-beskyttelsen ikke i alle tilfælde ville blive varetaget, hvis den potentielle, fremtidige udnyttelse af arealet ikke kræver en myndighedsbehandling som f.eks. en dispensation fra strandbeskyttelsen eller kræver lokalplanlægning eller byggetilladelse.

Hvis et ansøgt areal er helt omfattet af Natura 2000-beskyttelse, er det derfor som altovervejende hovedregel vurderet, at varetagelsen af de naturbeskyttelsesmæssige hensyn taler for, at strandbeskyttelseslinjen ikke ophæves, medmindre der er tale om et havneareal. Hvis et ansøgt areal kun delvist er omfattet af Natura 2000-beskyttelse, ophæves strandbeskyttelsen i givet fald kun på den del af det ansøgte areal, der ikke er Natura 2000-beskyttet. Såvel for sådanne Natura 2000-arealer som for ansøgte arealer, der ikke er omfattet af Natura 2000-beskyttelse, men som støder op til et Natura 2000-område, eller for ansøgte arealer, hvor der ligger et Natura 2000-område inden for en vis afstand af det ansøgte areal, er det anført i den konkrete afgørelse, at kommunen forud for en eventuel senere udnyttelse af arealet skal foretage en særlig vurdering.

Hvis et ansøgt areal fuldt ud eller overvejende er omfattet af naturtypebeskyttelsen efter naturbeskyttelseslovens § 3 – og dermed som hovedregel er omfattet af



forbuddet mod tilstandsændringer – har vurderingen været, at hensynet til de § 3-beskyttede arealer og dermed varetagelsen af de naturbeskyttelsesmæssige hensyn taler for, at strandbeskyttelsen på § 3-beskyttede arealer ikke ophæves. Hvis et ansøgt areal kun i beskedent eller begrænset omfang er omfattet af naturbeskyttelseslovens § 3, ophæves strandbeskyttelsen for det ansøgte areal, idet det samtidig anføres i den konkrete afgørelse, at § 3-beskyttelsen gælder uændret, og at kommunalbestyrelsens mulighed for at dispensere fra § 3-beskyttelsen tilsvarende gælder uændret – dvs. uanset om strandbeskyttelseslinjen er ophævet eller ikke.

Det bemærkes i øvrigt, at ændringerne i juni 2017 af naturbeskyttelseslovens regler om strandbeskyttelseslinjen blandt andet åbner mulighed for, at klubber, foreninger og institutioner med tilknytning til kyst og strand på lokalplanlagte havne - uden krav om forudgående dispensation - kan opføre f.eks. skure til opbevaring, bålhytter, shelters m.v., ligesom tomme bygninger på havne - uden krav om forudgående dispensation - kan indrettes til f.eks. kiosker, souvenirbutikker, caféer, overnatning m.m.

Desuden har klubber, foreninger og institutioner fået mulighed for at få dispensation til at etablere forskellige faciliteter ved stranden, hvis de opføres i tilknytning til eksisterende aktiviteter, f.eks. ved en parkeringsplads eller en vejnedkørsel, og hvis arealet er omfattet af en lokalplan, der giver mulighed for opførelse af et nærmere bestemt antal bygninger og anlæg.

Turismevirksomheder har fået flere muligheder for at få dispensation til at opføre mindre anlæg i tilknytning til virksomhedens eksisterende bebyggelse, og kommunerne har fået mulighed for at få dispensation til at etablere træfortove på stranden for at skabe øget tilgængelighed. Endelig er der som hidtil adgang til at søge dispensation fra strandbeskyttelsen til mindre foranstaltninger til støtte for friluftslivet og dermed til fremme af turismen.

Kommunen skal offentliggøre denne afgørelse

Det fremgår af § 7 i Miljø- og Fødevareministeriets bekendtgørelse nr. 1066 af 21. august 2018 om bygge- og beskyttelseslinjer, at kommunalbestyrelsen skal offentliggøre de afgørelser, som Kystdirektoratet træffer i henhold til lovens § 69, stk. 1, vedrørende ændring eller ophævelse af beskyttelseslinjer i lovens § 15. Det fremgår videre, at offentliggørelse finder sted i overensstemmelse med bekendtgørelsens § 6, stk. 2, og stk. 3, nr. 1-2. Heraf følger, at kommunalbestyrelsen kan bestemme, at offentliggørelse kan ske udelukkende på kommunens hjemmeside. Det følger desuden, at kommunalbestyrelsens offentliggørelse skal indeholde oplysning om hovedindholdet af afgørelsen og hvilke ejendomme eller dele af ejendomme, der er omfattet af afgørelsen.

Herudover skal Kystdirektoratet foreslå, at kommunalbestyrelsen særskilt informerer de private lodsejere, hvor strandbeskyttelseslinjen ændres/ophæves på deres egen ejendom som følge af kommunens ansøgning herom og Kystdirektoratets afgørelse herom. Kystdirektoratet vil på sin hjemmeside offentliggøre nærværende afgørelse i sin helhed.



Klage og søgsmål

Afgørelser truffet efter naturbeskyttelseslovens § 69, stk. 3, kan ikke påklages til Miljø- og Fødevareklagenævnet, jf. § 78, stk. 4, i naturbeskyttelsesloven og § 30 i bekendtgørelse nr. 949 af 30. juni 2017 om henlæggelse af opgaver og beføjelser til Naturstyrelsen herunder Kystdirektoratet.

Fristen for eventuelt søgsmål ved domstolene er 6 måneder fra modtagelsen af denne afgørelse, jf. § 88, stk. 1, i naturbeskyttelsesloven.

Med venlig hilsen

Hans Erik Cutoi-Toft
Områdechef



Ishøj Havn

Ansøgning

Ishøj Kommune har ansøgt om ophævelse af strandbeskyttelseslinjen på et areal på og ved Ishøj Havn, se figur 1.



Figur 1. Kortudsnittet viser Ishøj Kommunes forslag til ændring/ophævelse af strandbeskyttelseslinjen på og ved Ishøj Havn. Strandbeskyttede arealer er vist med gul farve. Området, hvor der ansøges om ophævelse af strandbeskyttelseslinjen, er markeret med stiplet blå linje.

Sagens oplysninger

Ishøj Havn ligger i Køge Bugt Strandpark. Strandparken er et kunstigt anlagt strandområde, der administreres af et kommunalt interessentskab ejet af de 5 kommuner Hvidovre, Brøndby, Vallensbæk, Greve og Ishøj. Strandparken blev indviet i 1980 og fremtræder i dag som et sammenhængende naturområde, der anvendes til en lang række friluftaktiviteter. Ishøj Havn ligger fremskudt ud for strandparkens grønne områder, der strækker sig som en cirka 7 km lang grøn kile med bl.a. klitter og seks brakvandssøer fra Brøndby Havn i øst til Greve Marina (tidligere Hundige Havn) mod vest. I en afstand af 400-800 meter nord og vest for Ishøj Havn ligger store og fuldt udbyggede boligområder og mod øst ligger Vallensbæk Havn.



Lige vest for Ishøj Havn ligger campingpladsen 'Tangloppen' på en halvø i strandparken, og mellem Ishøj Havn og kysten ligger kunstmuseet Arken.

Ishøj Havn er en større lystbådehavn med 600 pladser. Havnen består af de to halvøer, 'Søhesten' og 'Hummeren'. Der er en del bebyggelse på havnen blandt andet toiletter, klubhuse, bådehandel, restaurant, kiosk m.m. Se figur 2.



Figur 2. Luffoto 2017 viser området omkring Ishøj Havn. Strandbeskyttelseslinjen er markeret med rød. Kommunegrænser er markeret med mørkegrøn.

Danmarks Naturfredningsforenings (DN's) lokalafdelinger i Brøndby, Greve, Vallensbæk-Ishøj og Hvidovre har tillige med Friluftsrådet, kreds Storkøbenhavn Vest, henvendt sig til Kystdirektoratet og har for alle havnene i Køge Bugt Strandpark anført, at de er positive over for ophævelse af strandbeskyttelseslinjen på havnene i strandparken, mens de ikke kan støtte ophævelse af strandbeskyttelseslinjen på de grønne arealer omkring havnene. DN opfordrer Kystdirektoratet til ikke at give dispensation til ophævelse af strandbeskyttelseslinjen i de dele af Køge Bugt Strandpark, som er unikke og værdifulde landskaber, og som ikke ligger mellem by og havn og dermed ikke lever op til kriterierne for ophævelse af strandbeskyttelseslinjen. Friluftsrådet vægter hensynet til naturarealerne højt for at sikre borgerne gode friluftsoplevelser, herunder og ikke mindst hensynet til offentlighedens adgang. Friluftsrådet mener, at

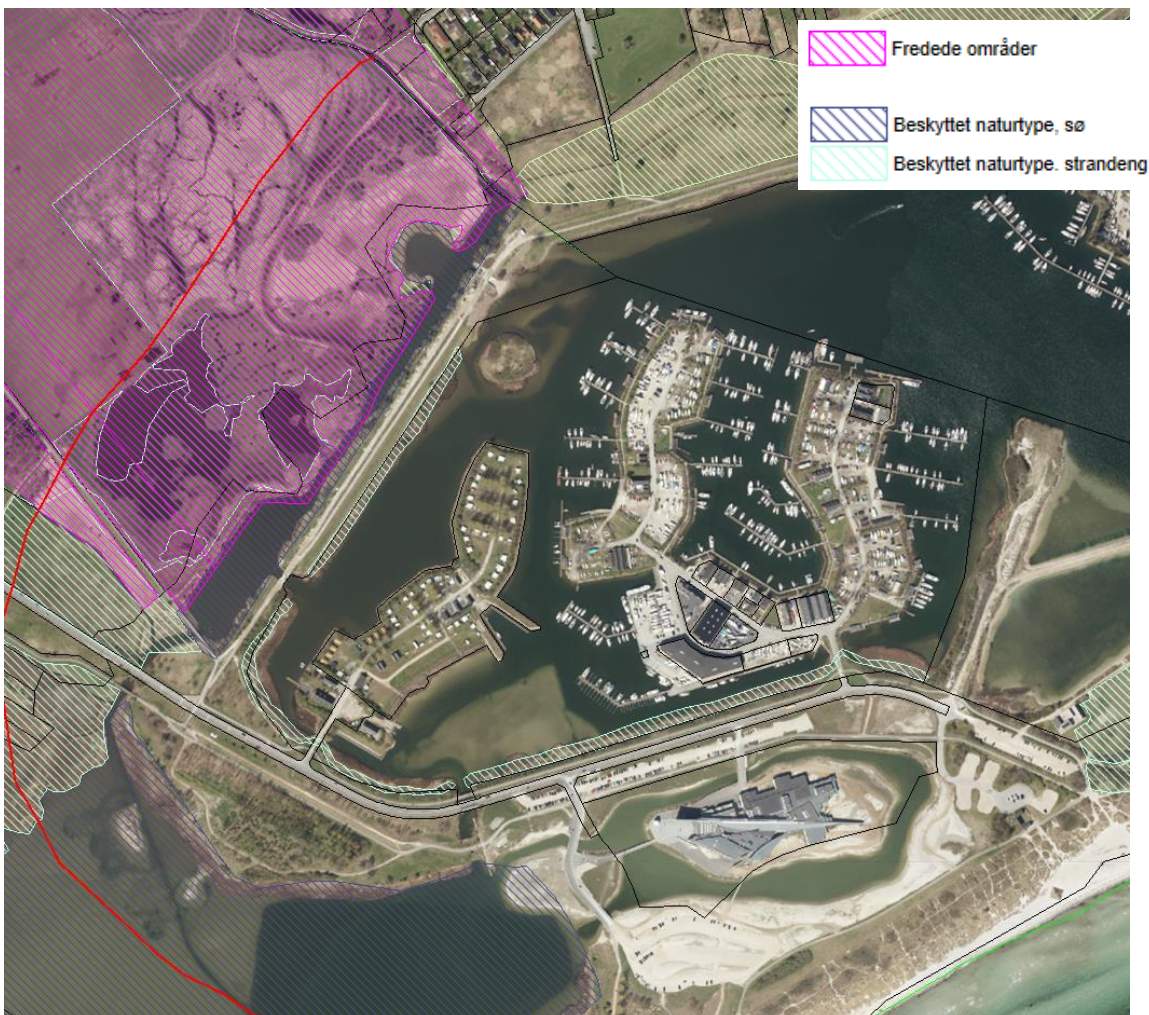


strandbeskyttelseslinjen tjener et godt formål til at friholde de danske kyster for anlæg og byggeri og ønsker derfor, at strandbeskyttelseslinjen kun meget undtagelsesvis ophæves.

Der er ansøgt om ophævelse på en del af matr. nr. 11e Tranegilde By, Ishøj vest for Ishøj Havn, der er omfattet af naturfredning efter naturbeskyttelseslovens kapitel 6. De øvrige ansøgte arealer er ikke omfattet af naturfredning efter naturbeskyttelseslovens kapitel 6. Se figur 3.

Der er ansøgt om ophævelse på en del af matr. nr. 8c og 11e Tranegilde By, Ishøj vest for Ishøj Havn, der er omfattet af naturtypebeskyttelse efter naturbeskyttelseslovens § 3 (strandeng). Tilsvarende er et smalt areal langs hele strækningen vest og syd for havnen og ud til vandet omfattet af naturtypebeskyttelse efter naturbeskyttelseslovens § 3 (strandeng), og det ansøgte areal øst for Ishøj Havn er ligeledes omfattet af naturtypebeskyttelse efter naturbeskyttelseslovens § 3 (strandeng). De øvrige ansøgte arealer, herunder selve Ishøj Havn, campingpladsens areal, der ligger mellem byen og havnen, og kunstmuseet Arken er ikke omfattet af naturtypebeskyttelse efter naturbeskyttelseslovens § 3. Se figur 3.

De ansøgte arealer, der ligger syd for kunstmuseet Arken og øst for Ishøj Havn og kunstmuseet, består af åben kyststrækning, der ikke ligger mellem havnen og den bymæssige bebyggelse i Ishøj.



Figur 3. Kortudsnittet viser Ishøj Havn. Pink skravering viser arealer omfattet af naturfredning efter naturbeskyttelseslovens kapitel 6. Mørkeblå og lyseblå skravering viser arealer omfattet af naturtypebeskyttelse efter naturbeskyttelseslovens § 3.



Det nærmeste Natura 2000-område - nr. 143, Vestamager og havet syd for (Habitatområde nr. 127, Fuglebeskyttelsesområde nr. 111) ligger ca. 6 km mod øst.

Udpegningsgrundlag for Habitatområde nr. 127		
Naturtyper:	Sandbanke (1110)	Lagune* (1150)
	Bugt (1160)	Enårig strandengsvegetation (1310)
	Strandeng (1330)	Grå/grøn klit (2130)
	Klitlavning (2190)	Kalkoverdrev* (6210)
	Surt overdrev* (6230)	

Udpegningsgrundlag for Fuglebeskyttelsesområde nr. 111		
Fugle:	skarv (T)	rørdrum (Y)
	knopsvane (T)	trolldand (T)
	lille skallesluger (T)	stor skallesluger (T)
	rørhøg (Y)	fiskeørn (T)
	vandrefalk (T)	plettet rørvagtel (Y)
	klyde (Y)	almindelig ryle (Y)
	havterne (Y)	dværgterne (Y)
	mosehornugle (Y)	

Da det på tidspunktet for Kystdirektoratets vurdering af ansøgningen ikke er et krav, at der ved kommunens ansøgning om ophævelse af strandbeskyttelseslinjen er redegjort for kommunens eventuelle planer eller overvejelser for den fremtidige anvendelse af arealet, skal Kystdirektoratet gøre opmærksom på følgende:

Efter de gældende regler om udpegning og administration af internationale naturbeskyttelsesområder samt beskyttelse af visse arter, skal myndighederne forud for meddelelse af tilladelser, godkendelser og dispensationer, f.eks. til etablering af faciliteter til overnatning, butiksliv og turismeformål, foretage en såkaldt væsentlighedsvurdering - det vil sige en vurdering af, om projektet i sig selv eller i forbindelse med andre planer og projekter kan påvirke et Natura 2000-område væsentligt. Hvis en væsentlig påvirkning af Natura 2000-området ikke kan udelukkes, skal der foretages en såkaldt konsekvensvurdering af projektets virkninger på Natura 2000-området under hensyn til bevaringsmålsætningen for det pågældende område.

Viser konsekvensvurderingen, at projektet risikerer at skade Natura 2000-området, kan der ikke meddeles tilladelse, dispensation eller godkendelse til det ansøgte. Reglerne gælder både for projekter inden for et Natura 2000-område og for projekter, der ligger geografisk placeret uden for et udpeget område.

Myndigheden skal endvidere påse, at visse arters yngle- eller rasteområder ikke ødelægges eller beskadiges, uanset om de befinder sig inden for eller uden for Natura 2000-områderne.

Begrundelse for afgørelsen

Af naturbeskyttelseslovens § 69, stk. 3, fremgår, at miljø- og fødevareministeren i en afgørelse efter stk. 1 efter ansøgning fra en kommunalbestyrelse kan bestemme, at reglerne i § 15, stk. 1, ikke skal gælde nærmere bestemte bynære arealer i eller omkring havnen. Der kan derfor ske ophævelse af strandbeskyttelseslinjen i en havn, hvis havnen ligger bynært placeret, og der kan ske ophævelse af strandbeskyttelseslinjen på arealer, der er bynære og ligger omkring havnen.



Ishøj Havn ligger i en afstand af 400-800 meter foran store og fuldt udbyggede boligområder med mange tusinde beboere. På den baggrund er det Kystdirektoratets vurdering, at Ishøj Havn må anses for at ligge bynært placeret, hvorfor strandbeskyttelseslinjen som udgangspunkt kan ophæves.

Visse af de ansøgte arealer er omfattet af naturfredning efter naturbeskyttelseslovens kapitel 6 eller af naturtypebeskyttelse efter naturbeskyttelseslovens § 3.

Det er Kystdirektoratets vurdering, at strandbeskyttelseslinjen kan ophæves på den del af de ansøgte arealer, som ligger bynært og omkring havnen, og som hverken er omfattet af naturfredning efter naturbeskyttelseslovens kapitel 6 eller af naturtypebeskyttelse efter naturbeskyttelseslovens § 3.

Strandbeskyttelseslinjen kan derfor ophæves på matr. nr. 8am Tranegilde By, Ishøj vest for Ishøj Havn, på selve Ishøj Havn, på campingpladsens areal, der ligger mellem den bymæssige bebyggelse og havnen og på det ansøgte areal sydvest for campingpladsen.

Der er ansøgt om ophævelse på en del af matr. nr. 11e Tranegilde By, Ishøj vest for Ishøj Havn, der er omfattet af naturfredning efter naturbeskyttelseslovens kapitel 6 og i næsten samme arealmæssige udstrækning er omfattet af naturtypebeskyttelse efter naturbeskyttelseslovens § 3 (strandeng).

Der er tillige ansøgt om ophævelse på en del af matr. nr. 8c Tranegilde By, Ishøj vest for Ishøj Havn, der er omfattet af naturtypebeskyttelse efter naturbeskyttelseslovens § 3 (strandeng). Tilsvarende er et smalt areal langs hele strækningen vest og syd for havnen og ud til vandet omfattet af naturtypebeskyttelse efter naturbeskyttelseslovens § 3 (strandeng), og det ansøgte areal øst for Ishøj Havn er ligeledes omfattet af naturtypebeskyttelse efter naturbeskyttelseslovens § 3 (strandeng).

For at varetage de naturbeskyttelsesmæssige forhold i henhold til lovbemærkningerne til naturbeskyttelseslovens § 69, stk.3, er det Kystdirektoratets vurdering, at strandbeskyttelseslinjen som udgangspunkt ikke kan ophæves på disse arealer. De strandengsarealer, der danner en rørsump mod havnebassinet syd for havnen er dog så beskedne arealer, at Kystdirektoratet vurderer, at strandbeskyttelseslinjen kan ophæves på disse arealer. Kystdirektoratet gør opmærksom på, at § 3-beskyttelsen gælder uændret, og kommunalbestyrelsens mulighed for at dispensere fra § 3-beskyttelsen tilsvarende gælder uændret – dvs. uanset om strandbeskyttelseslinjen er ophævet eller ikke.

Arealerne, hvor kunstmuseet Arken og flere store parkeringspladser er anlagt, er arealer, der ligger omkring Ishøj Havn. Disse arealer er imidlertid som helhed ikke lokaliseret mellem by og havn som forudsat i bemærkningerne til naturbeskyttelseslovens § 69, stk. 3. Det er derfor Kystdirektoratets vurdering, at strandbeskyttelseslinjen ikke kan ophæves på disse arealer, da der ikke er en landskabelig sammenhæng, der gør det muligt at binde by og havn tættere sammen, hvis strandbeskyttelseslinjen ophæves.

Kystdirektoratet finder på den baggrund, at Kunstmuseet Arken og de omgivende parkeringspladser ikke opfylder kriterierne, der ligger til grund for bestemmelsen i § 69, stk. 3. Strandbeskyttelseslinjen kan derfor ikke ophæves på disse arealer. Endelig består de ansøgte arealer, der ligger syd for kunstmuseet Arken og øst for Ishøj Havn og kunstmuseet, af helt åben kyststrækning, der ikke ligger mellem havnen og den bymæssige bebyggelse i Ishøj. Det er derfor Kystdirektoratets vurdering, at strandbeskyttelseslinjen ikke kan ophæves på disse arealer.

Kystdirektoratet kan således delvist imødekomme Ishøj Kommunes anmodning om at ophæve strandbeskyttelseslinjen på og ved Ishøj Havn.



På baggrund af afgørelsen vil Kystdirektoratet ændre strandbeskyttelseslinjens forløb, som det fremgår af kortet i figur 4.



Figur 4. Kortudsnittet viser det nye forløb af strandbeskyttelseslinjen ved Ishøj Havn som fastlagt af Kystdirektoratet.