

Ishøj Kommune

Statistik over dagtilbudspladser

Oktober 2021

Center for Dagtilbud og Uddannelse
Oktober 2021

Indhold

1. Indledning	2
2. Udviklingen i antallet af børn i kommunens dagtilbud	3
3. Ventelisteopgørelse for dagtilbudspladser – oktober 2021.....	3

1. Indledning

Børne- og Undervisningsudvalget besluttede på mødet den 19. oktober 2015, at pladssituationen i kommunens dagtilbud fremover behandles i udvalget på møderne i februar, maj og oktober.

Formålet med statistikken over dagtilbudspladser er at skabe overblik over udviklingen samt behovet for pladser i kommunens dagtilbud.

Statistikken over dagtilbudspladser supplerer dagtilbudsprognosen, som ligeledes fremlægges på Børne- og Undervisningsudvalgets maj-møder. Prognosen udarbejdes på baggrund af kommunens befolkningsprognose, som blev vedtaget af Byrådet i april.

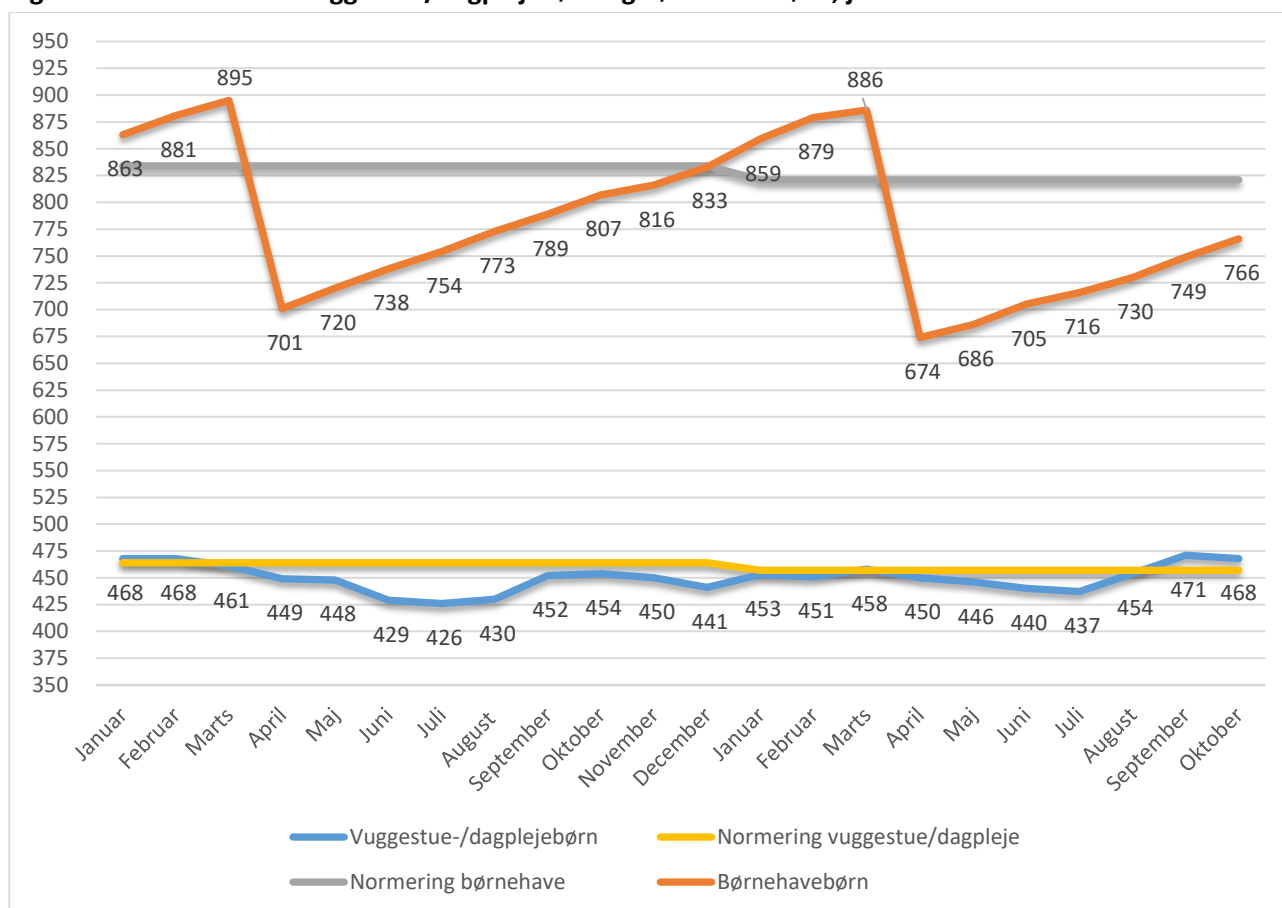
Normeringen for kommunens dagtilbud bliver fastlagt årligt i forbindelse med budgetlægningen. Normeringen fastlægges som et årligt gennemsnitligt antal pladser. Normeringen for 2021 er fastlagt til 397 vuggestuepladser, 60 dagplejepladser og 821 børnehavepladser, heraf 12 specialbørnehavepladser.

For at skabe fleksibilitet i pladsudnyttelsen mellem vuggestue- og børnehavepladser omregnes vuggestue- og børnehavenormeringen til en enhedsnormering. En børnehaveplads svarer til 1 enhed mens en vuggestueplads tæller 1,83 enheder. Som eksempel vil der i en tænkt institution med 100 enheder være plads til 100 børnehavebørn eller 55 vuggestuebørn.

2. Udviklingen i antallet af børn i kommunens dagtilbud

I figur 1 fremgår udviklingen i antallet af henholdsvis vuggestue-/dagplejebørn og børnehavebørn for hver måned i perioden januar 2020 til oktober 2021.

Figur 1. Antallet af hhv. vuggestue/daglejebørn og børnehavebørn, januar 2020 – oktober 2021



Anm: Vuggestue-/dagplejenormering i 2020: 464 pladser. Børnehavenormering 2020: 834 pladser
 Vuggestue-/dagplejenormering i 2021: 457 pladser. Børnehavenormering 2021: 821 pladser

Det fremgår af figuren, at der er indskrevet 14 vuggestuebørn flere i oktober 2021 sammenlignet med samme måned sidste år. Der er indskrevet 41 børnehavebørn færre i oktober 2021 i forhold til oktober 2020.

Dagtilbuddenes budgetter reguleres i forbindelse med indskrivning af flere eller færre børn i forhold til institutionens faste normering. Har en institution flere børn end normeringen tilføres institutionen midler og har institutionen færre børn trækkes der tilsvarende beløb fra institutionens budget. Reguleringen foretages en gang årligt ved afslutning af regnskabsåret. Institutionerne kan løbende følge udviklingen i NemØkonomi, som er det IT-system, der styrer reguleringen.

3. Ventelisteopgørelse for dagtilbudspladser – oktober 2021

I kapitel 3 følges antallet af indskrevne børn sammenholdt med normeringen samt ventelisten til kommunens dagtilbud. Opgørelsen er lavet pr. den 1. i den aktuelle måned.

Belægning pr. oktober 2021

Institutionsnavn	Normering		Indmeldte		Difference normering vs. indmeldte	
	Vuggestue /dagpleje	Børnehave	Vuggestue /dagpleje	Børnehave	Vuggestue /dagpleje	Børnehave
Dagplejen	60		51		9	
Bøgely	44	99	52	83	-8	16
Elverhøj	45	83	42	79	3	4
Femkanten	38	68	30	50	-2	18
Firkløveren	43	97	48	95	-5	2
Piletræet	43	86	45	73	-2	13
Piletræets specialgruppe		12		12		0
Regnbuen	34	80	35	75	-1	5
Troldebo	33	47	33	53	0	-6
Trækronerne	67	123	68	130	-1	-7
Tvillingehuset	30	63	31	61	-1	2
Ørnebo	30	63	33	55	-3	8
I alt	457	821	468	766	-11	55

Venteliste i 2021 opgjort 1. maj 2021

Børn, som ikke har en plads i dagtilbud

	Dagpleje/vuggestue	Børnehave	I alt
Samlet antal børn på ventelisten til en plads i 2021	42	33	75

Børn, som har en plads i dagtilbud

	Dagpleje/vuggestue	Børnehave	I alt
Antal børn, som ønsker at flytte til en anden institution	13	10	23