



# Idekatalog for Byhaven





*Byhaven ligger som et smørhul omkranset af tre kulturinstitutioner - bibliotek, svømmehal og kulturcafe. Den ligger dog også lidt gemt og de fleste mennesker passerer blot forbi til- og fra Ishøj Bycenter. Det er ærgerligt, at byhaven ikke binder kulturtilbuddene sammen og at muligheden for forskellige aktiviteter ikke bliver udnyttet mere.*

## Mere liv i byhaven!

I Ishøj har vi ikke mange store pladser eller parker, men til gengæld har vi en byhave, en grøn lomme tæt på alt. I byhaven kan man få en rolig stund, og børnehaverørnene kan nyde madpakkerne om sommeren.

De fleste i Ishøj har også været til sommerkoncert og nydt musikken. Men byhaven kan rumme mange flere aktiviteter og blive brugt mere end den gør i dag. Nogle dage virker den tom og forladt og det liv og den aktivitet som man kunne ønske sig i byhaven mangler. Men det sprudlende liv og aktiviteterne opstår ikke af sig selv.

For at man som Ishøjborger har lyst til at bruge byhaven kræver det, at der igangsættes nogle aktiviteter. Derfor er det nærliggende at udnytte, at der ligger både bibliotek, kulturcafe og svømmehal ved byhaven. Det kunne være, at nogle af de aktiviteter, der nu kun foregår indenfor også kunne finde sted udendørs? Kunne biblioteket have en udendørs bogpavillon? Og kan Kulturcafeen vise udendørs film og arrangere skattejagt? Og er det muligt at oprette en udendørs sauna til svømmehallen?

For at skabe en ny tradition for liv og aktivitet i byhaven, er det vigtigt at fortælle, at vi har en byhave og hvad den kan bruges til. Derfor kunne det også være en god ide, at involvere det lokale foreningsliv, skoler og institutioner, så de også får mulighed for at arrangere aktiviteter i byhaven, det kunne for eksempel være tangodans, karateopvisning eller en boks med legeredskaber til børnene.

Tanken med et idekatalog, er visionen om byhaven som vores alle sammens mødested, et sted, hvor vi kan mødes på tværs af alder og interesser og uanset hvor vi bor, eller kommer fra i Ishøj.

Idekataloget samler ideerne fra en tværfaglig gruppe, der har kigget på, hvad der kunne være af aktiviteter og arrangementer i byhaven og samlet dem i nogle temaer. Under hvert tema er ideer til aktiviteter eller muligheder og forslag til hvem man kunne involvere både internt i kommunen og i form af foreninger, skoler, ungdomsklubber eller andre, der kunne være en god drivkraft for aktiviteterne i byhaven.

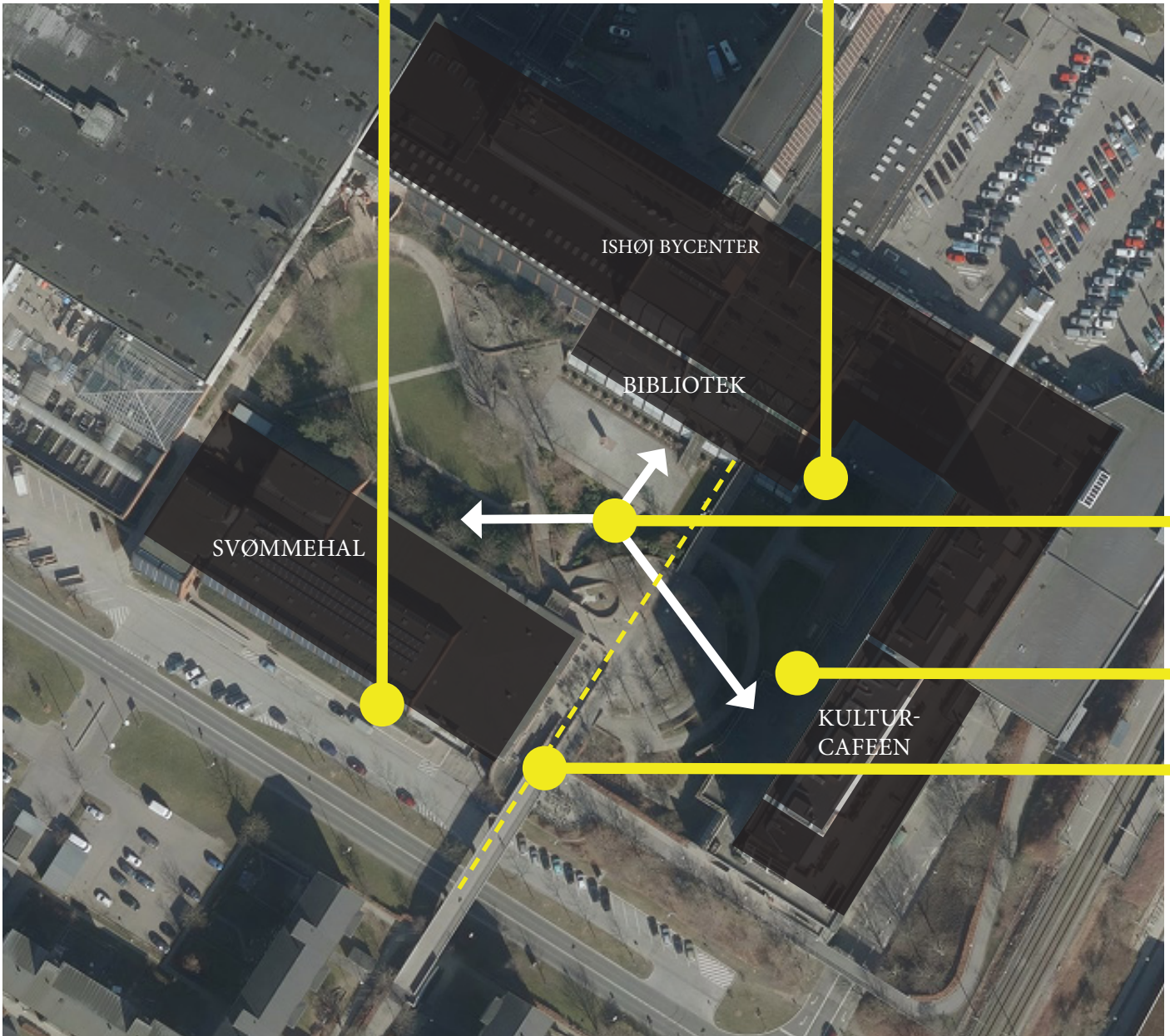
De nuværende aktiviteter i byhaven strækker sig over sommerperioden med koncerter og fodbold men samlet set med under 14 dages aktivitet i alt. Det betyder, at udbudet af aktiviteter og en større variation af aktiviteter sagtens kan øges.

Blandt de ting der skal tages stilling til, når man vil skabe flere aktiviteter og mere liv i byhaven er, hvem der er tovholder for aktiviteten og hvem aktiviteten er for. Det kunne også være en ide med en kontaktperson, der kan hjælpe med at lave arrangementer, som ved hvor der skal spørges om lov og hvordan, og evt. sørger for en god dialog med naboerne.

Derudover er det vigtigt, at Ishøj Kommune koordinerer aktiviteterne og arrangementerne internt og sørger for en god kommunikation både internt og eksternt. På den måde kan der tages hensyn til drift, lovgivning og de forskellige interesser, der kan være når man varetager forskellige opgaver og myndighedsroller i kommunen.

**Bagsiden af svømmehallen** fremstår som et overset areal og der kan arbejdes med, at gøre bagsiden af svømmehallen mere indbydende og tænke den ind i forhold til byhaven fx i form af samme skiltning, lys og kunst.

**Mørke hjørner** der skaber utryghed og tiltrækker uønsket ophold skal oplyses med fx spots med sensorer der tænder lyset automatisk.



## Det sammenhængende byrum

Det er vigtigt, at tænke byhaven som et sammenhængende byrum, hvor elementerne skal passe sammen og skabe en helhed. Der kan skabes nye rum og elementer i byhaven ved at se på, hvad der kunne udformes bedre, fx er der mange muligheder for en spændende udformning af terrassen ved kulturcafeen og gangbroen.

## Kommende og igangværende aktiviteter og projekter ved byhaven

Der er allerede planlagt forskellige projekter i løbet af 2016, der skaber ændringer i byhaven, fx en ny direkte adgang fra bibliotek til byhaven og reovering af svømmehallen og gangbro.

Projekterne kan med fordel tænkes sammen, så en øget brug af byhaven understøttes, fx ved at svømmehallen får glaspartier ud mod byhaven og gangbroen får en trappe ned til byhaven, hvilket gør adgangen til byhaven lettere og mere direkte.

Kommende projekter 2016	maj	juni	juli	aug.	sep.	okt.	nov.	dec.
<i>reovering af facade</i>	x							
<i>ny indgang biblioteket</i>	x	x	x					
<i>reovering af svømmehal</i>				x	x	x	x	x
<i>reovering af gangbro</i>				x	x	x	x	x
<i>lysprojekt i byhaven</i>			x	x	x	x	x	

**Gangbroen** lægger ikke op til at folk let kan komme i byhaven og der kunne man se på, om det er muligt, at ændre gangbroens udformning, tilføje nye trapper, eller udvide gangbroen med et siddeareal.

Man kan også tænke udsmykning eller belysning ind i gangbroens udformning.

**Terrassen** ved Kulturcafeen skal kunne bruges mere af Kulturcafeens gæster eller besøgende i byhaven. Terrassen kan evt. overdækkes med en let tagkonstruktion, så der skabes et nyt rum fx i form af en vinterhave eller orangeri, og overdækningen kan mindske eventuelle støjgener for naboerne.

Der kunne også stå borde og bænke som alle kan bruge og som evt. kan tages ind om aftenen.

Der kan også etableres mere beplantning ved terrassen, fx beplantning der hænger ned langs væggen fra den ovenliggende terrasse, som en hængende have.

## Bibliotek, byhave og svømmehal

kan åbnes mere op og blive mere synlig ud mod byhaven fx ved at åbne facaderne mere med glaspartier, eller i form af lys, kunst, skiltning og aktiviteter.

# LEG & BEVÆGELSE



## En byhave for alle

Leg og bevægelse er relevant i forhold til kommunens sundhedsprofil og sundhedspolitik. Det vil derfor være oplagt med fysiske aktiviteter og leg i byhaven.

Det kan være med en blanding af faste og skiftende aktiviteter -fx kan der opsættes nogle permanente legeredskaber, der kan indpasses i byhaven, men også skiftende arrangementer, der kun finder sted én gang eller fx hver torsdag i en sommerperiode.

Aktiviteterne skulle gerne kunne lokke folk ud af bycenteret, eller få dem til at bruge byhaven på vej til bibliotek eller indkøb.

De fysiske aktiviteter skal målrettes til både børn, unge og ældre og ikke kun begrænses til sommermånederne. Det kunne også være at alle foreninger og skoler havde mulighed for at låne byhaven og selv kunne planlægge offentlige arrangementer.

Leg og bevægelse kan skabe liv, men kan også skabe støj, det er derfor nødvendigt, at tænke på, hvordan man vil inddrage naboer, og få skabt en positiv dialog, det kunne fx være at de var med i en arrangementsgruppe.

### IDEER TIL LEG OG BEVÆGELSE:

- bordtennis
- vandlegeplads
- løberute
- legeplads/legeredskaber
- gynger -forskellige slags til alle aldre
- danseundervisning eller opvisninger
- container med legeredskaber til udlån
- Årstidsarrangementer fx i forbindelse med jul og kulturnat. Det kunne være skattejagter, lanternefest, Luciaoptog mm.
- Motionshold og fysisk træning
- løberute



### FAGGRUPPER

Park-, Vej og Miljøcenteret

Kultur- og Fritidscenteret

Center for Kommunale Ejendomme og Byggesager

Stab for Sundhed

### INTERESSETER

Institutioner

Skoler

Foreninger

# RO & FORDYBELSE



## Det grønne pauserum

Byhavens grønne rum taler til sanserne og er et godt alternativ til Strandparken, hvor man slipper for sand i håret men i stedet kan nyde roen og ligge i græsset, hvis det er det man har lyst til.

Byhaven er også et sted til de mere stille aktiviteter og hvor man kan få mulighed for ro og fordybelse. Der er det oplagt for biblioteket, at kunne tilbyde rolige aktiviteter, hvor man fx kan låne en sækkestol og tage avisen med ud.

Det kunne også være, at der om sommeren blev opsat solsejl og bænke, så det blev attraktivt at være i byhaven på en solrig sommerdag.

En anden oplagt ide, er muligheden for at kunne købe noget at drikke og spise i byhaven. Det kan være ved udvalgte aktiviteter, hvor der kunne være en kafevogn eller isbod udendørs og eventuelt i samarbejde med Ishøj Bycenter eller Kulturcafeen.

### IDEER TIL RO OG FORDYBELSE:

- Liggestole/sækkestole
- Hyggekrege med borde og bænke
- Solsejl
- bål/grillplads
- udlån af spil
- mad- kaffe og isboder
- mobile hængekøjer



### FAGGRUPPER

Park-, Vej og Miljøcenteret

Kultur- og Fritidscenteret

Center for Kommunale  
Ejendomme og Byggesager

### INTERESSETER

Institutioner

Skoler

Foreninger

Ishøj Bycenter

# LYS



## Byen der forvandler sig når natten falder på

I Ishøj er lys allerede en integreret del af byrummene, og det kan blandt andet opleves både på stationsforpladsen og på Rådhusets facader. Der bruges lyset til at give byen en ny dimension når mørket falder på. Der er også planlagt en tematisk belysning i byhaven, som kommer i brug i løbet af 2016.

Belysningen kan både skabe tryghed og gøre orienteringen lettere, men også vise det velkendte på nye måder, ved at oplyse facader og beplantning.

For at øge trygheden, bør der arbejdes med lys for at oplyse mørke hjørner, hvor man ikke ønsker ophold, men også for at gøre det mere trygt at færdes i byhaven, fx om vinteren hvor det bliver tidligt mørkt.

Lyset kan bruges til at skabe retning og fokus fx ved at skabe en mere tydelig forbindelse mellem bibliotek, Kulturcafe og svømmehal. Lyset kan lokke folk til at tage en tur i byhaven, og skabe interesse for de kulturelle tilbud der ligger der, ved at gøre dem mere synlige. Det kunne være med lys på facaderne eller lyskegler, der forbinder bibliotek og svømmehal.

Der er mange lukkede facader, der vender ud mod byhaven og de er derfor oplagte at belyse med forskellige farver og former. Det kunne også være belysning i belægningen, der blinker eller skaber forskellige mønstre, eller interaktivt lys som folk selv kan ændre.

### IDEER TIL LYS:

- Lys med sensor, der tænder i mørke hjørner
- Interaktive legeredskaber/plads med lys
- Lys der kan lede folk rundt i byhaven og fungere interaktivt
- lys der skaber mere synlighed og sammenhæng for bibliotek, svømmehal og Kulturcafe.
- belysning af lukkede facader
- belysning af beplantning
- belysning i belægning
- interaktiv belysning man fx kan ændre med mobiltelefon
- lysvæg med citater fra bøger



### FAGGRUPPER

Park-, Vej og Miljøcenteret

Kultur- og Fritidscenteret

Center for Kommunale Ejendomme og Byggesager

### INTERESSENER

Institutioner

Skoler

Foreninger



# KUNST



## Kultur samler kulturerne

I Ishøj prioriteres kulturlivet højt, og det kan man vise ved, at have mere kunst i byhaven. Det kan være værker som inddrager, og som man fx gerne må røre eller sidde på.

Der er allerede i dag opsat udendørs kunstværker ved ARKEN, og midlertidige værker i Strandparken til Copenhagen Art Run samt ARKENs sommerudstilling Kunst i Sollyset, som strækker sig helt fra Ishøj St. til Strandparken.

Kunst er derfor et nærliggende tema, som også kan omfatte byhaven. Her kan bibliotek og Kulturcafe også bidrage med arrangementer. Det kan være med udendørs kunstworkshops og udstillinger. Man kunne også have undervisning i akvarelmaling, og tegning, som foreninger/aftenskole kunne stå for.

Kunst kan bruges til at skabe en anden måde at kommunikere på, end man plejer, og bryde barrierer i forhold til kultur og sprog. Det er noget man kan opleve på mange måder og som appelerer meget bredt til alle aldre.

### IDEER TIL KUNST:

- midlertidige udstillinger
- skulpturpark
- kunstworkshops
- kurser og undervisning udendørs i tegning og maling
- udsmykning af facader og gangbro
- kunstværker som også har en anden funktion -som fx bænke og stole



### FAGGRUPPER

Park-, Vej og Miljøcenteret

Kultur- og Fritidscenteret

Center for Kommunale  
Ejendomme og Byggesager

### INTERESSETER

Institutioner

Skoler

Foreninger

ARKEN

Ishøj Kulturskole

# SKILTNING



## Sammenhæng og orientering

Skiltning skal bruges til at lede og orientere, og det skal være tydeligt, hvad der ligger hvor, og hvordan man kommer derhen. Skiltningen skal kunne noget forskelligt, men det er vigtigt, at skiltningen tænkes som en helhed med placering, udformning og farver. Ellers risikerer man en skilteskov, hvor alt virker tilfældigt og rodet.

Det er oplagt, at lave en samlet skiltning for bibliotek, svømmehal og Kulturcafe, så der kommer en tydelig sammenhæng. Det kunne fx være med samme type skilt.

Det kan også være, at man tænker skiltning på en mere utraditionel måde med lys eller kunst. Fx kunne man bruge lys og farver til at binde kulturinstitutionerne sammen som en del af skiltningen.

Skiltningen skal opleves som en helhed, være genkendeligt, og også gerne samtænkes med ishøj Bycenter. Derfor er det også nødvendigt at der er en rød tråd igennem hvad der bliver givet tilladelse til og hvor. Det kunne være med en overordnet plan eller strategi for byhaven og mere fokus på hvordan man søger om skiltning og hos hvem.

### IDEER TIL SKILTNING:

- en overordnet plan for skiltningen i byhaven
- en ny skiltning for Kulturcafeen, bibliotek og svømmehal, med et sammenhængende udtryk
- skiltning i form af lys, fx lyskegler eller spots
- skiltning som kan orientere om arrangementer eller andet
- informere om hvordan man søger om skiltning og hos hvem

### FAGGRUPPER

Park-, Vej og Miljøcenteret

Kultur- og Fritidscenteret

Center for Kommunale Ejendomme og Byggesager

### INTERESSETER

Institutioner

Skoler

Foreninger





Fotos: Thomas Mikkjel Jensen, Katharina Edlenborg, Anders Hoejrup, Joan Jacobsen.