



Delaftale til teknisk aftale mellem Ishøj Kommune og Banedanmark

**Delaftale til teknisk aftale mellem
Banedanmark
og
Ishøj Kommune
om**

overdragelse af restarealer fra Banedanmark til Ishøj Kommune, del af matr.nr. 6b Ishøj By, Ishøj, lb.nr. 124 og en del af litra "o" smst. lb.nr.142, samt ændringer af matrikulære forhold vedr. lb.nr. 142, 258, 685 og 257 alle beliggende ved Vejleåvej og Pilemøllevej, 2635 Ishøj, i forbindelse med Banedanmarks etablering af Den nye Bane København - Ringsted.



INDHOLDSFORTEGNELSE

1	BAGGRUND	4
2	FORMÅL	4
3	OVERDRAGELSE OG MATRIKULÆRE ÆNDRINGER	4
4	SERVITUTTER M.V.	7
5	VÆRDIFASTSÆTTELSE	7
6	OVERTAGELSE OG RISIKO.....	8
7	BERIGTIGELSE M.V.	8
8	MOMS	8
9	BETINGELSER.....	8
10	VÆRNETING	9

banedanmark



Deleaftale til teknisk aftale mellem Ishøj Kommune og Banedanmark

I forbindelse med Banedanmarks etablering af Den nye bane København - Ringsted er der dags dato indgået følgende aftale om overdragelse af restarealer mv. som en del af den tekniske aftale, mellem

Banedanmark
Amerika Plads 15
2100 København Ø
CVR. nr. 18 63 22 76
(herefter benævnt "Banedanmark")

og

Ishøj Kommune
Ishøj Store Torv 20
2635 Ishøj
CVR. nr. 11 93 13 16
(herefter benævnt "Kommunen")

(i det følgende benævnes Banedanmark og Kommunen i fællesskab som "Parterne")



1 Baggrund

- 1.1 Baggrunden for denne delaftale er, at der i forbindelse med etablering af Den nye bane København - Ringsted er opstået restarealer, som Banedanmark ønsker at overdrage til Kommunen. Endvidere regulerer delaftalen matrikulære ændringer i forbindelse med nedlæggelse af offentlige vejarealer.
- 1.2 Værdien af restarealerne modregnes i den samlede erstatning til Kommunen, jf. Ekspropriationsproceslovens § 15, stk. 5, nr. 2.
- 1.3 Nærværende delaftale indeholder ændring af ekspropriationsbeslutning i protokolhæfte nr. 22 side 421-422 om overførsel af bl.a. nedlagt offentlig vej under matr.nr. 6b Ishøj By, Ishøj, lb.nr. 124 og 142, samt protokolhæfte nr. 30 side 454-455, lb.nr. 124.

2 Formål

- 2.1 Nærværende delaftale har til formål at regulere overdragelsen og værdiansættelsen af restarealer.
- 2.2 Delaftalen har desuden til formål at beskrive de matrikulære ændringer som Kommunen har ønsket i forbindelse etablering af Den nye bane København - Ringsted jf. mail af 29. maj 2018, se bilag 1.
- 2.3 Delaftalen har endvidere til formål at indgå som en del af en samlet teknisk aftale om Banens etablering gennem Kommunen, som Parterne forventer at indgå aftale om, og hvor restarealerne værdi skal modregnes i den samlede arealerstatning til Kommunen.

3 Overdragelse og matrikulære ændringer

- 3.1 24.272 m² af matr.nr. 6b Ishøj By (Areal 1), beliggende mellem Vejleåvej og Den Nye Bane København - Ringsted, overdrages til



Ishøj Kommune og inddrages under ejendommen matr.nr. 89 Ishøj By, Ishøj, Se bilag 2.

- 3.2 I samme forbindelse som pkt. 3.1 nedlægges 145 m² offentlig vej af litra "ai" smst., lb.nr. 685, (Areal 2). Areal 2 overføres og inddrages under ejendommen matr.nr. 89 Ishøj By, Ishøj, lb.nr. 258, jf. bilag 2.
- 3.3 På Areal 1 ligger to vandhuller, jf. bilag 2. Vandhullerne er etableret som erstatningsvandhuller i forbindelse med anlæg af Den nye bane København - Ringsted. Nærværende pkt. 3.3 - 3.11 har til formål at fastsætte Banedanmarks og Kommunens forpligtigelser frem til registrering af vandhullerne som beskyttet naturtype omfattet af naturbeskyttelsesloven § 3.
- 3.4 Kommunen er straks efter overdragelsen af Areal 1 forpligtet til at opretholde vandhullerne (640 m² for vandhul A og 540 m² for vandhul B, jf. bilag 2), som var de omfattet af Naturbeskyttelsesloven § 3, indtil de formelt er registreret som beskyttet naturtype.
- 3.5 Banedanmark er tilsynsmyndighed, og Banedanmark har adgangsret over Lodsejers ejendom til at føre tilsyn med vandhullerne.
- 3.6 Såfremt Kommunen som myndighed måtte konstatere, at vandhullerne ikke har nået en tilstand, hvor vandhullerne kan registreres som beskyttet naturtype, jf. Naturbeskyttelsesloven § 3, vil Banedanmark vurdere yderligere tiltag til sikring af, at vandhullerne holder vand – herunder f.eks. om vandhullerne skal graves dybere, eller om vandhullerne skal fores med et vandstandsende lerlag. Såfremt det måtte vise sig, at vandhullerne stadig ikke kan opnå en tilstand, så de kan



registreres som naturtype, jf. Naturbeskyttelsesloven § 3, skal arealerne henstå som uopdyrket naturområde.

- 3.7 Banedanmarks tilsynsforpligtigelse ophører, så snart vandhullerne er registeret som § 3-naturtype.
- 3.8 Såfremt vandhullerne ikke kan registreres som § 3 vandhul, og arealerne fremover skal henstå som uopdyrket naturområde, ophører Banedanmarks pligt til at føre tilsyn.
- 3.9 Nærværende delaftales pkt. 3.3 - 3.11, samt bilag 2 tinglyses servitutstiftende på ejendommen matr.nr. 89 Ishøj By, Ishøj, lb.nr. 258. Påtaleberettiget er Banedanmark.
- 3.10 Banedanmark gennemfører tinglysningen og afholder alle omkostninger forbundet hermed.
- 3.11 Delaftalens punkt 3.3 - 3.11 ophører, når vandhullerne er registreret som beskyttet efter Naturbeskyttelseslovens § 3, og Banedanmark er herefter forpligtet til at lade pkt. 3.3 - 3.11, samt bilag 2 aflyse af tingbogen.
- 3.12 Fra Vejleåvej og frem til Den nye bane København - Ringsted nedlægges 915 m² offentlig vej af litra "o" Ishøj By, Ishøj, lb.nr. 142, (Areal 3) og arealet inddrages efter Kommunens ønske til matr.nr. 49a Ishøj By, Ishøj, lb.nr. 257, (Areal 4), jf. hhv. mailen i bilag 1 og skitsen i bilag 2. Banedanmark retablerer ikke Areal 3, da Kommunen skal udvikle arealet til erhvervsområde. Kommunen forestår selv fjernelse af vejkasse og bortskaffelse af asfalt, håndtering af ledninger og ledningsejere mv.
- 3.13 Det er mellem parterne aftalt, at Kommunen er forpligtet til selv af sørge for overkørsler til offentlig vej for ejendommen bestående af matr.nr. 89 Ishøj By, Ishøj, Areal 1 og 2, samt ejendommen bestående af Areal 3 og 4.
- 3.14 Af forhandlingsprotokollen, hæfte nr. 22 side 421-422, samt hæfte nr. 30 side 454-455 fremgår det, at Areal 5 (1.200 m²) og Areal 6 (2.110 m²) af litra "o" Ishøj By, Ishøj, lb.nr. 142 nedlægges som offentlig vej og overføres til lb.nr. 124. Ejeren af lb.nr. 124



ønsker ikke at modtage Areal 5 og 6, jf. mailkorrespondancen i bilag 3. På baggrund af dette har Kommunen accepteret at få overdraget og inddraget Areal 5 under matr.nr 49a Ishøj By, Ishøj, lb.nr. 257, (Areal 7) og at Areal 6 ikke nedlægges, men bibeholdes som offentlig vej, jf. hhv. mailkorrespondancen i bilag 3 og skitsen i bilag 2.

4 Servitutter m.v.

- 4.1 Kommunen er bekendt med og respekterer, at der på Areal 1 vil blive pålagt en eldriftsservitut på 2.680 m², på Areal 3 vil der blive pålagt 85 m² eldriftsservitut og på Areal 5 vil der blive pålagt 75 m² eldriftsservitut, jf. bilag 2. Eldriftsservituten er vedlagt som bilag 4.
- 4.2 Det er mellem Parterne aftalt, at der ikke betales særskilt erstatning for pålæg af eldriftsservitut for arealerne nævnt i pkt. 4.1.

5 Værdifastsættelse

- 5.1 Værdien af Areal 1 er mellem Parterne aftalt til 436.896 kr. (24.272m²), hvilket svarer til 18 kr./m² og den m²-erstatning, som Ekspropriationskommissionen tidligere har fastsat for Areal 1.
- 5.2 Areal 5 og 6 overdrages vederlagsfrit til Kommunen og uden forpligtigelser for Banedanmark af nogen art.
- 5.3 Det er mellem Parterne aftalt, at der ved værdiansættelsen af Areal 1 og 5 ikke skal modregnes for landbrugsmæssige ulemper, såsom strukturskade m.v.
- 5.4 Areal 1, 5 og 6 overdrages som besat af Kommunen og som de er og forefindes. Såfremt der mod forventning skulle forefindes forurening, olietanke, større rester af fundamenter, blød bund



eller lignende, er det mellem Parterne aftalt, at disse forhold heller ikke ændrer på værdiansættelsen af Areal 1, 5 og 6.

- 5.5 Det er mellem Parterne aftalt, at værdien af Areal 1, 5 og 6 er til fuld og endelig afgørelse mellem Parterne.

6 Overtagelse og risiko

- 6.1 Overtagelsesdagen for Areal 1, 5 og 6 er aftalt til den 1. oktober 2018.
- 6.2 Efter overtagelsesdagen henligger Arealerne for Kommunens regning og risiko.

7 Berigtigelse m.v.

- 7.1 Matrikulær og tinglysningsmæssig berigtigelse af nærværende aftale forestås af den ledende landinspektør for anlægget af Den nye bane København-Ringsted og vil ske hurtigst muligt efter Ekspropriationskommissionens godkendelse af delaftalen.

8 Moms

- 8.1 Værdien af erstatningen for arealer er eks. moms.

9 Betingelser

- 9.1 Denne delaftale er betinget af Ekspropriationskommissionens godkendelse.



10 Værneting

10.1 Såfremt Parterne ikke kan opnå en løsning ved forhandling, skal eventuelle tvister vedrørende nærværende delaftale afgøres af Ekspropriationskommissionen ved Statens Ekspropriationer på Øerne. Ekspropriationskommissionens afgørelser kan påklages til Taksationskommissionen, jf. Ekspropriationsproceslovens til enhver tid gældende regler herom.

---ooo0ooo---

Brøndby, den 25.09.2018



Banedanmark
Jette Aagaard, Projektchef
direkteur

Ishøj, den 29/9.18



Ole Bjørstorp
Borgmester

Ishøj, den 20.09.2018



Kåre Svarre Jakobsen
Kommunaldirektør

Bilagsoversigt:

Bilag 1 – Mail af 29.05.2018

Bilag 2 – SEKSX_1250 ver. 01.00

Bilag 3 - Mails af 16.06.2015, 26.03.2018, 27.06.2018

Bilag 4 - Servitut om eldrift

Jes Høgsberg Lind (XJEHL)

Fra: Mads Bjerre Jensen (XMABJ)
Sendt: 20. august 2018 11:00
Til: Jes Høgsberg Lind (XJEHL)
Emne: VS: Bananen med matrikler
Vedhæftede filer: 20180529130042397.pdf

Fra: Tommy Hamlet Søndergaard [mailto:tohso@ishoj.dk]
Sendt: 29. maj 2018 13:22
Til: Mads Bjerre Jensen (XMABJ) <xmabj@bane.dk>
Cc: Flemming Bie <flebi@ishoj.dk>; Heidi Evy Jørgensen (HEVJ) <hevj@bane.dk>; 'A011223_Mail' (a011223_mail@cowi.com) <a011223_mail@cowi.com>
Emne: SV: Bananen med matrikler

Hej Mads

Jeg har på vedhæftet skitse forsøgt at vise vores ønsker.
Kontakt mig gerne hvis det skal uddybes.

Med venlig hilsen

Tommy Hamlet Søndergaard

Vejingeniør
Direkte 43 57 77 68
Email tohso@ishoj.dk



Ishøj Kommune

Planlægning administration
Balderbækvej 6
2635 Ishøj
Telefon +45 43 57 75 75
www.ishoj.dk

Fra: Mads Bjerre Jensen (XMABJ) [mailto:XMABJ@BANE.dk]
Sendt: 13. april 2018 08:52
Til: Tommy Hamlet Søndergaard
Cc: Flemming Bie; Heidi Evy Jørgensen (HEVJ); 'A011223_Mail' (a011223_mail@cowi.com)
Emne: SV: Bananen med matrikler

Hej Tommy

Nu er der en afklaring på vores drøftelse vedr. den del af Pilemøllevej mellem banen og Vejleåvej.

Jeg har talt med den Ledende landinspektør Søren Kjerside Hansen og forklaret ham jeres ønske, og han kunne ikke se noget problem i det, så længe vi indgik en aftale om nedlæggelse af vejarealet betinget af Ekspropriationskommissionens godkendelse. Han foreslog endvidere, at vi i samme omgang fik ændret skellet mellem matr.nr. 89 og litra "ai" (blå streg på vedhæftede udklip), således der ikke var et indhak.

Jeg foreslår, at Banedanmark udarbejder et udkast til en betinget aftale, hvor vi opsamler nogle af de mindre indgrebsmæssige ændringer, som har været i Ishøj Kommune, samt evt. salg af Banedanmarks del af 6b (dette er endnu ikke helt afklaret) i en samlet aftale.

Lad mig høre om vi skal ændre skellet mellem matr.nr. 89 og litra "ai", samt hvortil Pilemøllevejsarealet skal tillægges? Alternativt kunne matr.nr. 89 blive tillagt samme matrikel som Pilemøllevej?

De nærmere betingelser for nedlæggelse af vejen foreslår jeg, at Banedanmark kommer med i et forslag til i aftaleudkastet.

Til orientering har jeg fået oplyst, at vejen skal bruges af Banedanmark frem til omkring marts 2019.

Venlig hilsen

Mads Bjerre Jensen

Konsulent
COWI A/S - Ekspropriationer

Banedanmark

Den nye bane København-Ringsted
Ringager 4B
2605 Brøndby

M: +45 4176 6458

xmabj@bane.dk

www.banedanmark.dk/kobenhavn-ringsted

Tænk på miljøet, behøver du at printe denne mail?

Fra: Tommy Hamlet Søndergaard [<mailto:tohso@ishoj.dk>]

Sendt: 4. december 2017 11:04

Til: Mads Bjerre Jensen (XMABJ)

Emne: VS: Bananen med matrikler

Hej Mads

Ishøj Kommune har et ønske om at den resterende del af Pilemøllevej ud mod Vejleåvej indgår i "Bananen".

Med venlig hilsen

Tommy Hamlet Søndergaard

Vejingeniør

Direkte 43 57 77 68

Email tohso@ishoj.dk



Ishøj Kommune

Planlægning administration

Baldersbækvej 6

2635 Ishøj

Telefon +45 43 57 75 75

www.ishoj.dk

Fra: Søren Aakjær
Sendt: 30. november 2017 12:46
Til: Tommy Hamlet Søndergaard
Emne: Bananen med matrikler

Hej Tommy,

Jeg sender lige den nye områdegrænse for Bananen – håber det er okay at vejbyggelinjen fra Vejleåvej er med.

Med venlig hilsen

Søren Aakjær

Byplanlægger

Direkte 43 57 75 15

Email saakj@ishoj.dk



Ishøj Kommune

Plan

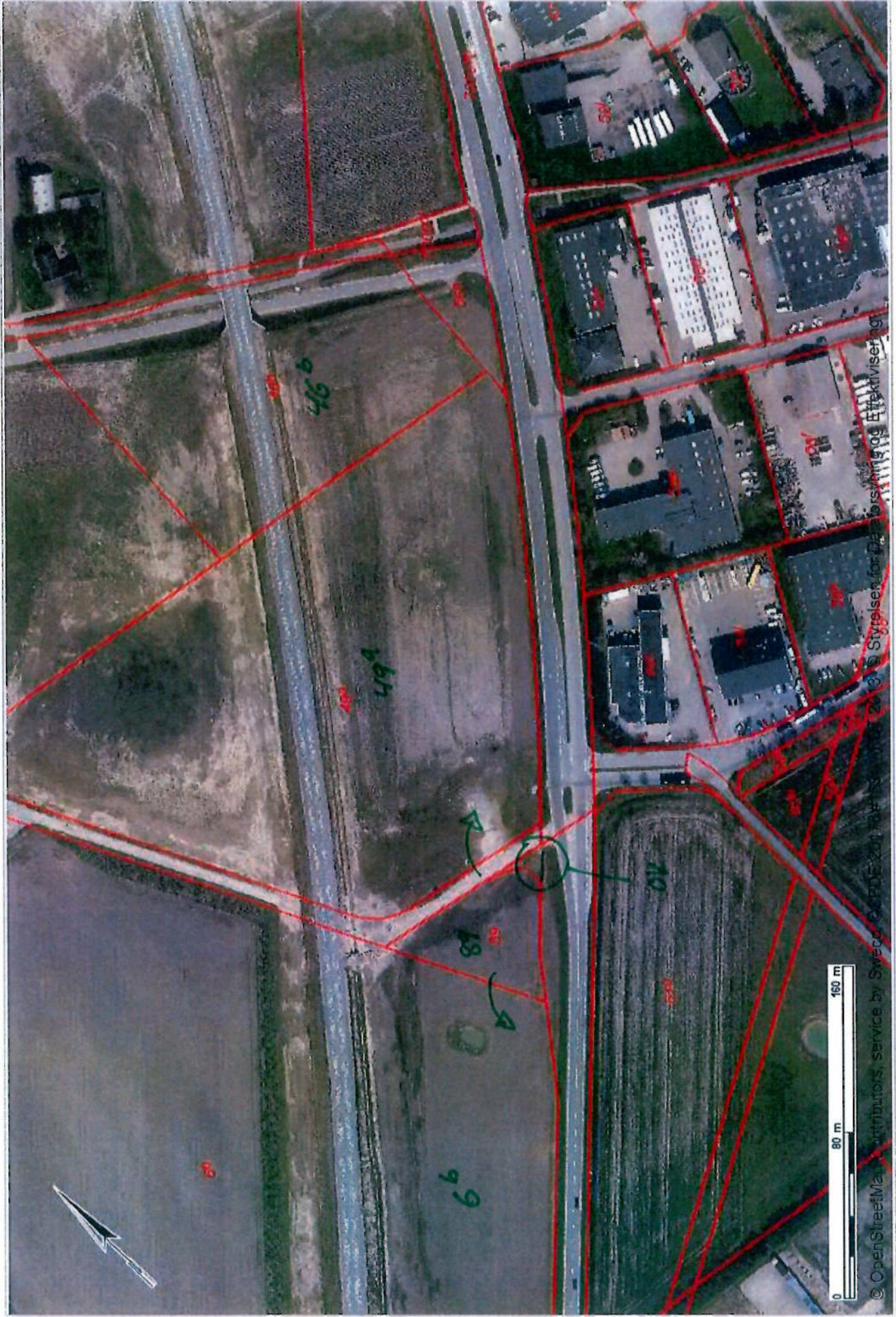
Ishøj Store Torv 20

2635 Ishøj

Telefon 43 57 75 75

www.ishoj.dk





© OpenStreetMap contributors, service by Sweco Group 2017. All rights reserved. 2013 © Styrelsen for Danmarks Forsyning og Elektrificering

Jes Høgsberg Lind (XJEHL)

Fra: Mads Bjerre Jensen (XMABJ)
Sendt: 26. marts 2018 10:40
Til: Tommy Hamlet Søndergaard (tohso@ishoj.dk); Flemming Bie (flebi@ishoj.dk)
Cc: Søren Lousdal Borkmann (XSLB); Heidi Evy Jørgensen (HEVJ); 'A011223_Mail' (a011223_mail@cowi.com)
Emne: Spørgsmål vedr. Pilemøllevej
Vedhæftede filer: Pilemøllevej.JPG; image001.jpg

Hej Tommy og Flemming

I forbindelse med overdragelse af den gamle del af Pilemøllevej til tilstødende lodsejer, som fastslået i ekspropriationskommissionens kendelse protokolleret i udskrift af forhandlingsprotokol, hæfte nr. 30, har lodsejer rejst nogle spørgsmål, samt meddelt Banedanmark at lodsejer ikke ønsker at overtage vejarealet.

Lodsejer mener, at det efter ekspropriationsforretningen er aftalt med Ishøj Kommune, at en del af den gamle Pilemøllevej fortsat skal være kommunevej (markeret med blå på vedhæftet udsklip). Kan I bekræfte dette eller acceptere at den del af vejen opretholdes som kommunevej? På arealet er der stadig vejbelysning. Endvidere vil vejen fungere som adgangsvej til kommunens ejendom, matr.nr. 49a og muligvis matr.nr. 51 Ishøj By, Ishøj.

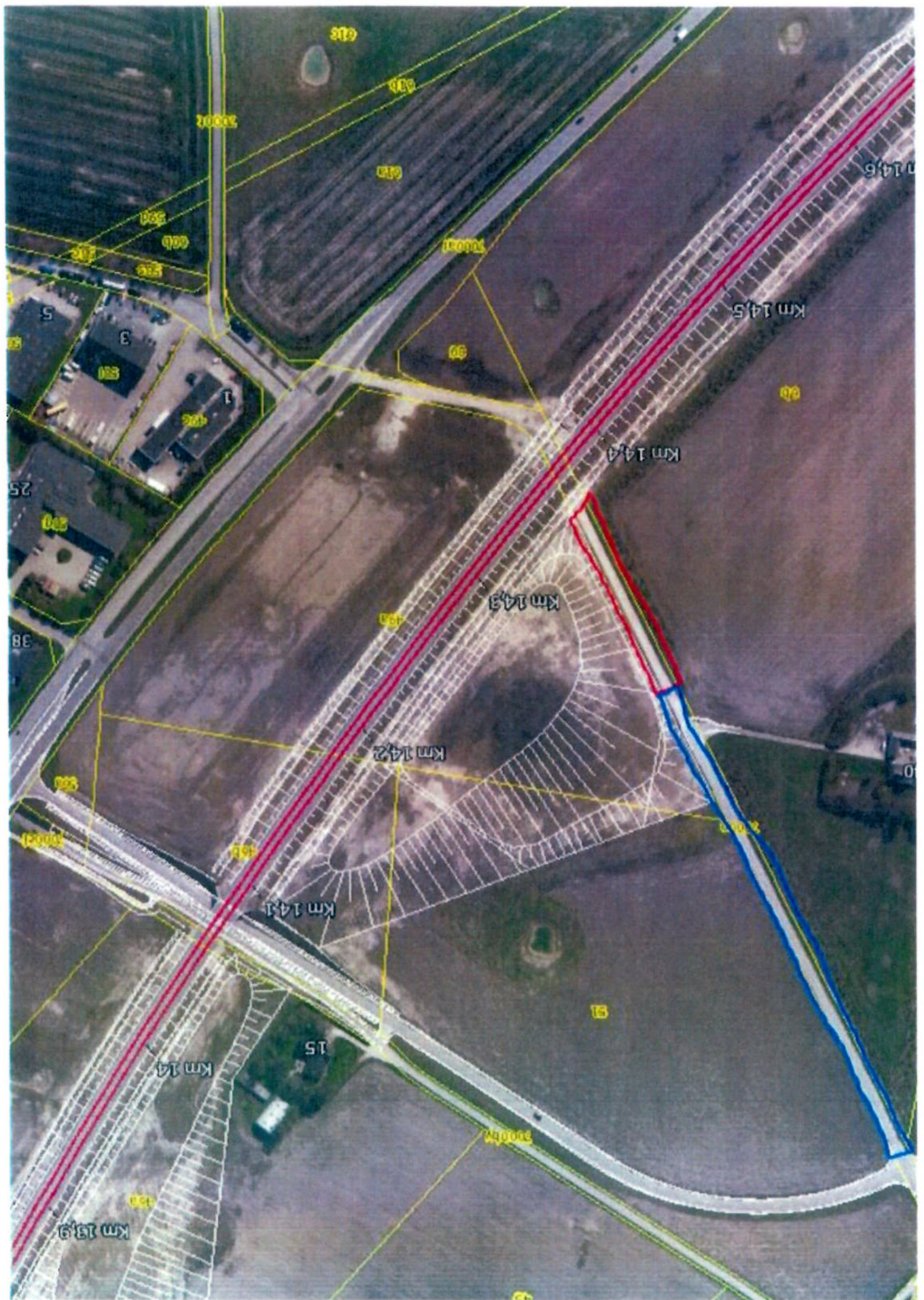
Mht. den afskårne og nedlagte del af den gamle Pilemøllevej (markeret med rødt på vedhæftet udsklip), ønsker lodsejer ikke at modtage arealet. Banedanmark skal derfor hører om Ishøj Kommune ønsker at få arealet vederlagsfrit tilbage evt. ved at arealet indlægges under kommunens tilstødende ejendom matr.nr. 49a Ishøj By, Ishøj? Banedanmark har på arealet fjernet vejkasse og asfaltarbejde og retableret med muldjord, jf. vedhæftet billede. De ledninger som lå i den tidligere vej er fortsat beliggende i arealet. På en mindre del af arealet vil der være pålagt eldrift, samt langs banen løber der en afvandingsledning, som afvander fra Ishøj Kommunes ejendomme (matr.nre. 46b, 49a og 51 Ishøj By, Ishøj).

Venlig hilsen

Mads Bjerre Jensen
Konsulent
COWI A/S - Ekspropriationer

Banedanmark
Den nye bane København-Ringsted
Ringager 4B
2605 Brøndby

M: +45 4176 6458
xmabj@bane.dk
www.banedanmark.dk/kobenhavn-ringsted
Tænk på miljøet. behøver du at printe denne mail?



Jes Høgsberg Lind (XJEHL)

Fra: Flemming Bie <flebi@ishoj.dk>
Sendt: 27. juni 2018 10:06
Til: Mads Bjerre Jensen (XMABJ)
Emne: SV: Gennemgang af den økonomiske del - Ishøj Kommune

Hej Mads,

Der blev nikket både til kommunens erhvervelse af arealet syd for Bananen og til overtagelse af det lukkede vejstykke på Pilemøllevej.

Med venlig hilsen

Flemming Bie

Specialist

Direkte 43 57 71 94

Email flebi@ishoj.dk



Ishøj Kommune

CEJ Stab

Ishøj Store Torv 20

2635 Ishøj

Telefon 43 57 74 40

www.ishoj.dk

Fra: Mads Bjerre Jensen (XMABJ) [<mailto:XMABJ@BANE.dk>]
Sendt: 27. juni 2018 09:11
Til: Flemming Bie
Cc: Heidi Evy Jørgensen (HEVJ); 'A011223_Mail' (a011223_mail@cowi.com)
Emne: SV: Gennemgang af den økonomiske del - Ishøj Kommune

Hej Flemming

Hvad blev udfaldet af byrådsmødet?

Venlig hilsen

Mads Bjerre Jensen

Konsulent

COWI A/S - Ekspropriationer

Banedanmark

Den nye bane København-Ringsted

Ringager 4B

2605 Brøndby

M: +45 4176 6458

xmabj@bane.dk

www.banedanmark.dk/kobenhavn-ringsted

Tænk på miljøet, behøver du at printe denne mail?

Jes Høgsberg Lind (XJEHL)

Fra: Flemming Bie <flebi@ishoj.dk>
Sendt: 27. juni 2018 10:53
Til: Mads Bjerre Jensen (XMABJ)
Emne: SV: Gennemgang af den økonomiske del - Ishøj Kommune

Hej Mads,

Der er enighed om, at den nordlige del af Pilemøllevej skal have status som kommunal vej.

Med venlig hilsen

Flemming Bie

Specialist
Direkte 43 57 71 94
Email flebi@ishoj.dk



Ishøj Kommune

CEJ Slab
Ishøj Store Torv 20
2635 Ishøj
Telefon 43 57 74 40
www.ishoj.dk

Fra: Mads Bjerre Jensen (XMABJ) [<mailto:XMABJ@BANE.dk>]
Sendt: 27. juni 2018 09:11
Til: Flemming Bie
Cc: Heidi Evy Jørgensen (HEVJ); 'A011223_Mail' (a011223_mail@cowi.com)
Emne: SV: Gennemgang af den økonomiske del - Ishøj Kommune

Hej Flemming

Hvad blev udfaldet af byrådsmødet?

Venlig hilsen

Mads Bjerre Jensen
Konsulent
COWI A/S - Ekspropriationer

Banedanmark
Den nye bane København-Ringsted
Ringager 4B
2605 Brøndby

M: +45 4176 6458
xmabj@bane.dk
www.banedanmark.dk/kobenhavn-ringsted
Tænk på miljøet, behøver du at printe denne mail?

Jes Høgsberg Lind (XJEHL)

Fra: Mads Bjerre Jensen (XMABJ)
Sendt: 15. august 2018 09:05
Til: Jes Høgsberg Lind (XJEHL)
Emne: VS: Pilemøllevej

Venlig hilsen

Mads Bjerre Jensen
Konsulent
COWI A/S – Ekspropriationer

Banedanmark
Den nye bane København-Ringsted
Ringager 4B
2605 Brøndby

M: +45 4176 6458
xmabj@bane.dk
www.banedanmark.dk/kobenhavn-ringsted
Tænk på miljøet, behøver du at printe denne mail?

Fra: Dahl [mailto:t.dahl@c.dk]
Sendt: 16. juni 2015 00:55
Til: 'Anders Birk (XANB)' <XANB@BANE.dk>
Cc: a011223_mail@cowi.dk; Rikke Elise Mortensen (REMO) <remo@bane.dk>; Jens Munk Petersen (JMNP) <JMNP@BANE.dk>
Emne: SV: Pilemøllevej

Jeg giver hermed mit samtykke til, at det omhandlende stykke af Pilemøllevej forbliver kommunevej og arealet fra det nedlagte stykke af Pilemøllevej, ikke inddrages min ejendom.

Servitut om rådighedsindskrænkning i forbindelse med indførelse af elektrisk drift på Banedanmarks hovedstrækning København - Ringsted

Ejendommen pålægges servitut om rådighedsindskrænkning som nævnt i §§ 1, 2, 3 og 4.

§1

Ingen dele af ejendommens træer og buske må være tættere end 3 m på køreledningsanlægget målt fra en lodret linje gennem nærmeste spændingsførende del af køreledningsanlægget. For at opfylde dette krav, kan Banedanmark pålægge ejeren af ejendommen for egen regning at beskære træer og anden bevoksning, som er mindre end 6 m fra en lodret linje gennem nærmeste spændingsførende del af køreledningsanlægget, såfremt bevoksningen ikke er underlagt en driftsform, der sikrer, at den ikke vil kunne nå nærmere end 3 meter til nærmeste spændingsførende del af køreledningsanlægget.

Stk. 2. Ingen dele af ejendommens træer og buske må ud fra en forstfaglig helhedsvurdering udgøre en særlig risiko for ved væltning eller nedfald at komme tættere end 3 m på køreledningsanlægget. Dette er en skærpelse af de almindelige naboretlige bestemmelser vedrørende træer og beplantning, og for at opfylde dette krav kan Banedanmark pålægge ejeren af ejendommen, for egen regning at fælde risikotræer.

§2

Inden for de nedenfor nævnte afstande, målt vandret fra nærmeste elektrificerede spormidte, må følgende ikke findes på ejendommen:

1) Inden for 15 meter:

- a) Tilskuerpladser, oplagspladser og bygninger.
- b) Stakke, stilladser, stiger samt andre genstande og indretninger, der på grund af højde eller manglende stabilitet kan frembyde gene for køreledningsanlægget.
- c) Ingen dele af maskiner og arbejds køretøjer må ved færden og henstillen komme nærmere end 2 m til spændingsførende dele af kørestrømsanlægget.
- d) Flagstænger.
- e) Brønde til vandforsyning med stift pumperør.
- f) Tråde hørende til elektriske hegn i større højde end 2 meter over det terræn, hvorpå hegnet står.
- g) Trådformede antenner med tilhørende bærende konstruktioner og barduner.

2) Mellem 15 meter og 19 meter:

De genstande, der er nævnt ovenfor under pkt. d-g inkl.

3) Mellem 19 meter og 24 meter:

De genstande, der er nævnt ovenfor under pkt. f-g inkl.

Stk. 3. Såfremt de ovenfor fastsatte bestemmelser om ejerens forpligtelser ikke overholdes, kan Banedanmark pålægge ejeren af ejendommen at bringe den servitutstridige tilstand til ophør. Sker dette ikke inden udløbet af en af Banedanmark fastsat frist, kan Banedanmark på ejerens bekostning gennemføre de nødvendige foranstaltninger.

§3

Såfremt de i §§ 1 og 2 anførte bestemmelser om ejerens forpligtelser ikke overholdes, kan Banedanmark pålægge ejeren af ejendommen at bringe den servitutstridige tilstand til ophør. Sker dette ikke inden udløbet af en af Banedanmark fastsat frist, kan Banedanmark på ejerens bekostning gennemføre de nødvendige foranstaltninger.

For de under § 1 nævnte bestemmelser kan Banedanmark umiddelbart bringe et servitutstridigt forhold til ophør på ejerens bekostning, når hensynet til banens uforstyrrede drift nødvendiggør det.

Banedanmark har desuden til enhver tid ret til for egen regning at beskære træer og anden bevoksning, som er mindre end 6 m. fra en lodret linje gennem nærmeste spændingsførende del af køreledningsanlægget.

§4

Ejendommens ejer er endvidere pligtig at tale, at Banedanmark ved tilsyn med servitutens overholdelse og i forbindelse med foretagelse af nødvendige og påbudte foranstaltninger på ejendommen, herunder fornøden beskæring eller fældning af bevoksning, har ret til færdsel på ejendommen mod erstatning for derved evt. forvoldt skade. En sådan erstatning udredes i mangel af mindelig overenskomst af Banedanmark i overensstemmelse med dansk rets almindelige regler.

§5

Påtaleretten tilkommer Banedanmark.