



**Rusmiddelbehandling
København**

**Styr på rusmidlerne
og samling på livet**

**Velkommen til
Rusmiddelbehandling København**

Specialenhed Tomsgårdsvej-Stæren



**Tomsgårdsvej 17 2. sal
2400 København NV.**

Åbningstider:

Mandag 9-15

Tirsdag 9-15

Onsdag 9-15

Torsdag 9-13

Fredag 9-15

Telefon: 3317 8610

Borger telefon: 33178621

Medicinudleveringen: 33178613

Specialenheden Tomsgårdsvej - Stæren (TGV) er en selvstændig enhed, organisatorisk tilknyttet Rusmiddelbehandling Ørnevej i Københavns Kommunes Rusmiddelbehandling.

Specialenhed Stæren er et ”dagbehandlingstilbud §101 efter Service-loven og §142 ” efter Sundhedsloven. Herunder er der desuden fokus på bl.a. aktiviteter og samvær, for borgere i substitutionsbehandling med supplerende behov, der ikke umiddelbart og alene kan dækkes via deres tilknytning på en Behandlingsenhed.

På Specialenhed Stæren arbejdes der helhedsorienteret med fokus på fysiske, psykiske og sociale problemstillinger, og ud fra Harm Reduction, hvor målsætningen i højere grad er at reducere skader som følge af stofmisbrug. Fokus er stabil substitutionsbehandling samt en accept af borgers eventuelle behov for livslang medicinsk behandling.

Målgruppen er borgere, hvis somatiske tilstand generelt er præget af deres mangeårige misbrug. De har ofte et ringe socialt netværk og en dagligdag, som er præget af ensomhed, samt et liv betinget af kompleksitet.

Specialenhed Stæren er normeret til 80 indskrevne borgere.

Visitation sker ved direkte henvendelse til afdelingsleder på Specialenhed Tomsgårdsvej, fra rusmiddelbehandlingsenheder/institutioner i Københavns kommune.

På Specialenhed Stæren er der fokus på at:

- Støtte borgeren i at skabe en meningsfuld hverdag, med fokus på sociale interaktioner.
- Støtte til fastholdelse/overholdelse af aftaler og kontakt til omverdenen.
- Støtte og træne borgeren i sociale færdigheder.
- Støtte til fastholdelse af bolig.
- Bistå med praktisk hjælp og vejledning til løsning af alsidige problemstillinger i hverdagen.
- Give mulighed for at blive tilset af en sygeplejerske og læge.
- Udlevering af medicin.
- Arbejde med borgerens somatiske tilstand præget af mangeårigt misbrug og alderen taget i betragtning.
- Igangsætte aktiviteter – computer lære, værksteder, motion, syning, maling, musik mm.
- Borgermøder, fødselsdage – fejres altid med flag på bordene, på dagen og lagkage en gang om måneden.

Dagligdagen på Specialenhed Stæren:

I cafeen er der altid gratis kaffe og te, som vi i fællesskab tager ansvar for at lave.

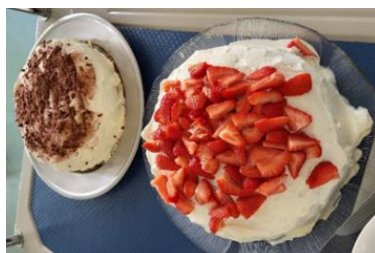
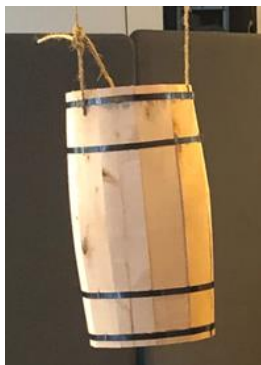
På Specialenhed Stæren er der mulighed for at købe morgenmad i tidsrummet 9.10 – 10.30, der er mulighed for at købe en morgenplatte, havregrød eller proteindrik. Desuden er der hver fredag kl. 12.30 varm mad, som vi spiser sammen i køkkenet. Der er egenbetaling på morgenmad samt frokost til overskuelige priser.

Stemningen i cafeen er præget af hygge, snak, avislæsning, puslespil, div. spil og hvad der ellers optager os i dagligdagen af forskellige aktiviteter og sysler.

Af faste aktiviteter kan nævnes: hver den sidste tirsdag i måneden er der Borgermøde kl. 11.00 og kl. 12.30 fejre vi i fællesskab, de fødselsdage som har været i den forgangne måned, med lagkage.

Hver tirsdag serveres der lidt lækkert, som vi sammen nyder. Om fredagen er der fast fredags-quiz i cafeen efter frokosten.





Sygeplejen:

Der er daglig medicinudlevering fortrinsvis mellem kl. 9-12, som udleveres af en sygeplejerske på Specialenhed Stæren. Kan man ikke nå det indenfor tidsrummet, skal man ringe og give besked.

Hvis man vælger at tage ophold på Stæren, efterlader man altid sin medicin i udleveringen, til man går for dagen.

Læge:

Der er på Specialenhed Stæren læge 2. gange ugentligt. Læge tid bestilles i sygeplejen.

Lægebesøg skal være stofrelateret og tage udgangspunkt i substitutionsbehandlingen, derudover henvises til egen læge.

Kontaktperson/rusmiddelbehandler:

Alle borgere på Specialenhed Stæren har en rusmiddelbehandler/kontaktperson tilknyttet.

Rusmiddelbehandler/kontaktperson yder råd og vejledning, assisterer i forhold til ansøgninger m.m. og afhjælper ved akutte behov, desuden har rusmiddelbehandler/ kontaktperson ansvar for i samarbejde med borger, at der udarbejdes Afdækning, MapPlan samt at der løbende opdateres og arbejdes med delmål i Borgers plan.

Myndighedsrollen varetages af fremskudt sagsbehandler fra hjemløseenheden, ved behov for VUM, indstillinger til bolig mm.

Værksteder:

Der er efter aftale med personalet mulighed for at benytte sig af værkstederne, her er der mulighed for at male, sy, arbejde med læder, gravere glas, lave smykker, dyrke chili/tomat planter og lignende. Der er ligeledes mulighed for at benytte symaskinerne til f.eks. at reparere tøj m.m.

NADA behandling:

På Stæren har vi mulighed for at tilbyde NADA behandling. NADA virker ved at give en afslappende og stabiliserende effekt, hjælper krop-

pen til at reetablere sig selv og skabe balance. NADA er øreakupunktur, som kan lindre og bruges til at supplere den behandling, du ellers modtager.

Massagestol:

Vi har en massagestol, til fri afbenyttelse.

Computer:

Der er opsat 3 stationære computere til fri afbenyttelse.

Der er mulighed for at få hjælp til brug af computerne.

Herudover er der etableret trådløst netværk, til fri afbenyttelse for Specialenhed Stærens borgere.

Musik:

At spille musik og synge sammen med andre er, udviklende både musikalsk og socialt, derfor er det en vigtig prioritering i vores dagligdag, når muligheden byder sig. Indimellem byder stemningen, at der opstår spontan fællessang i cafeen.

Samarbejde med frivillige - WeShelter:

I samarbejde med frivillige aktører fra WeShelter er der etableret en aktivitetsklub, hvor fokus er på ture og aktiviteter ude ad huset.

På Specialenheden Stæren er der "In house" aktiviteter, som gældsrådgivning, massage og Yoga baseret på frivillige fra WeShelter.

Mini bibliotek og DVD-film

Vi har et lille bibliotek med bøger man kan låne med hjem, desuden et dvd-film bibliotek med mulighed for at låne og bytte.

Bad:

Har man ikke bademuligheder hjemme, er det muligt at benytte sig af badefaciliteterne på Stæren. Badefaciliteterne ligger i forbindelse med motionsrummet. Det er muligt at låne et badehåndklæde og shampoo.

Vasketøj:

Specialenhed Stæren har en vaskemaskine og en tørretumbler der kan benyttes hvis man har brug for at vaske sit tøj. Man skriver sig på en vaske tid, på listen der hænger på døren ud til vaskerummet. Der er gratis vaskepulver – skyllemiddel medbringer du selv.

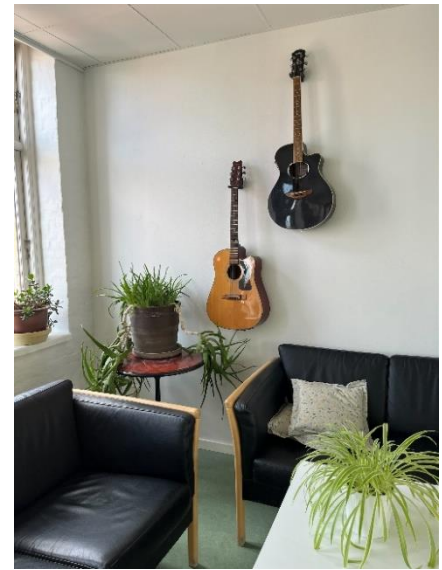
Tøjudlevering:

Specialenhed Stæren har et tøj-rum hvor borgere kan få gratis tøj hvis de står og mangler et par bukser, en bluse eller lign. Tøjet er doneret af private.

Borgertelefon:

Der er på Specialenhed Stæren en borgertelefon, som kan benyttes til vigtige opkald og intern kontakt mellem borgerne. Tlf. nummer **33178621**





Stærenormer/Regler:

Stærenormer/regler er udarbejdet og løbende redigeret/udviklet i et samarbejde mellem borgere og personale på Specialenhed Stæren.

1. Stæren skal nu og for altid være et fristed
2. Vold og våben kan under ingen omstændigheder accepteres.
3. Trusler om vold kan under ingen omstændigheder accepteres, hverken på stærens område eller i tilknytning til borgernes daglige gang på stæren.
4. Det kan ikke tolereres, at der fixes på Stæren.
5. Det kan ikke accepteres, at folk drikker øl, spiritus, vin eller ryger hash på Stærens område.
6. Det kan ikke accepteres at der foregår handel – under nogen form – hverken med det ene eller det andet – på Stærens område.
7. Al opkrævningsvirksomhed på Stærens område er forbudt.
8. Tyveri fra enkeltpersoner eller kollektivet (Specialenhed Stæren) kan ikke accepteres og kan medføre konsekvenser.
9. Der må ikke indtages /bruges stoffer, drikkes, vin, spiritus eller ryges hash nedenfor Stærens indgang. Dette forbud er nødvendigt i forhold til vores naboer.
10. Når man er ude af huset med Stæren, og i øvrigt optræder i Stære sammenhænge – så gælder de samme principper/regler, som på selve Stæren.
11. Vi opfordrer samtidig til, at man generelt holder en god omgangstone, og taler til hinanden med gensidig respekt.
12. Vi må møde hinanden positivt og gennem handling vise, at vi respekterer hinanden.

Medicininstruks

Til borgere som er i substitutionsbehandling med metadon/buprenorfin:

Alle borgere skal indtage deres dagsdosis metadon/buprenorfin overvåget på deres fremmødedag(e).

Dette gælder i hele Rusmiddelbehandling København for at sikre den bedste behandling.

Afhentning af medicin:

Ved afhentning **skal** medicinen tjekkes, før medicinudleveringen forlades.

Hvis man afhenter medicin og ønsker at **tage ophold på specialenhed Stæren**, tager man den medicin, man har brug for her og nu, og **lader resten af sin medicin ligge i skuffen** i udleveringen!

Ved mistet/tabt medicin:

Som hovedregel erstattes mistet medicin ikke på første dagen. I forbindelse med lægesamtale er det muligt at få erstattet din medicin. Du skal møde dagligt i minimum 14 dage. De første 5 dag skal du indtage din substitutionsmedicin overvåget, med efterfølgende observation i en time. De øvrige 5 dage skal du fremmøde til daglig overvåget indtag.

Efterfølgende aftales fremtidigt fremmøde med lægen. Du skal ikke nødvendigvis forvente, at du får samme fremmødehyppighed som tidligere. Mistet medicin skal anmeldes til politiet og skriftlig dokumentation for dette fremvises ved samtale om erstatning.

3 - Dages regel ved behandling med metadon:

Hvis du udebliver 3 dage, er du faldet for "3-dages reglen". Ny udlevering kræver ny lægesamtale. Startdosis ved genoptagelse af metadon er som udgangspunkt 30 mg.

Efterfølgende reguleres din metadondosis i samråd med lægen. Du skal desuden møde til daglig udlevering, minimum til stabil dosis er indtaget 3 dage i træk.

7 - dages regel ved behandling med Buprenorfin:

Hvis du udebliver 7 dage, er du faldet for "7-dages reglen".

Opstartsdosis er i denne forbindelse en lægelig vurdering.

Indkald til overvåget indtagelse af metadon 1. gang årligt:

Ved metadondosis over 120 mg, samt ved delt dosis.

Ferie:

Ferie aftales med lægen minimum 1 uge før afrejse, og du skal fremvise dokumentation, evt. i form af billetter. Som udgangspunkt kan der højest udleveres til 30 dage i forbindelse med ferie. Længere rejser/ferier forudsætter, at man er i stabil behandling samt er i stand til at administrerer sin medicin.

Vær opmærksom på, at alle lande kræver, at der er udfærdiget en Schengenattest eller et rejsebrev. Schengenattesten udfærdiges af apotek (ved rejse til lande omfattet af Schengen-aftalen), og du skal være opmærksom på at medbringe pas ved afhentning på apotek. Til øvrige lande udfærdiges rejsebrev af lægen på Behandlingsenheden.

Vær desuden opmærksom på selv at tegne rejseforsikring.

Sygdom:

Hvis du bliver syg, har du i særlige tilfælde mulighed for at få afhentet din medicin af en pårørende. Du skal i den forbindelse selv kontakte sygeplejerske/personale på specialenhed Stæren og aftale, at du giver – og til hvem du giver - en skriftlig fuldmagt, som vedkommende kan medbringe og fremvise ved afhentning af din medicin.