

2023

Erhvervsstrategi

Ishøj på arbejde – på arbejde i Ishøj





Erhvervsstrategi

Ishøj på arbejde – på arbejde i Ishøj

I Ishøj har vi den indstilling, at et godt samarbejde mellem borgere, kommunen og virksomheder er afgørende for, at vi sammen kan skabe vækst, arbejdspladser og et sammenhængende lokalsamfund. Ishøj skal være en hel kommune, hvor det er godt at bo, have familie, tage en uddannelse, arbejde og drive virksomhed.

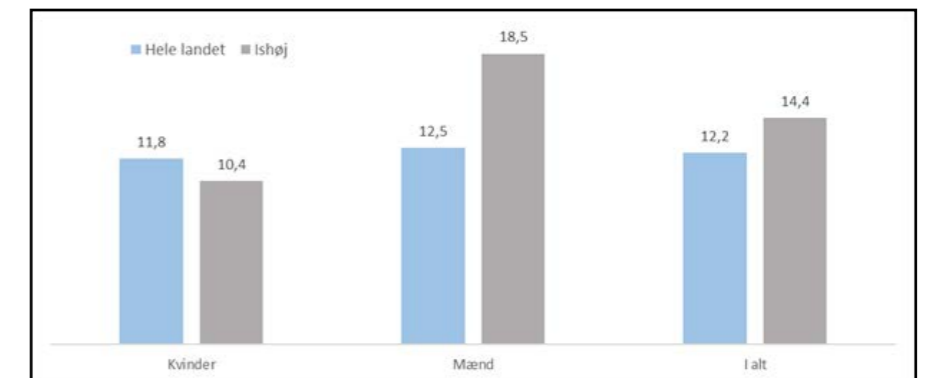
Ishøj Kommune er en kompetent samarbejdspartner for virksomheder, når det gælder adgang til arbejdskraft og rekruttering. Vi vil, sammen med virksomheder og uddannelsesinstitutioner, sikre adgang til de kompetencer, som virksomheder efterspørger i dag og i fremtiden.

Alle skal være en del af arbejdsfællesskabet

Code of Care:

Ishøj Kommune ønsker at styrke samarbejdet med virksomheder for initiativer og aktiviteter, der understøtter social ansvarlighed. I Ishøj Kommune er der mange ledige, som ønsker at bidrage, men som måske ikke kan klare en fuld arbejdsuge. Ishøj Kommune har derfor indgået samarbejde med Code of Care om at etablere et virksomhedsnetværk i Ishøj Kommune, som understøtter udviklingen af det rummelige arbejdsmarked og etableringen af job til udsatte ledige. Et samarbejde der giver virksomhederne i Ishøj bedre muligheder for at kunne påtage sig et socialt ansvar.

I Ishøj Kommune er der mange unge mænd mellem 15 og 25 år, som hverken er i job eller uddannelse. I samarbejde med NEXT Ishøj vil Ishøj Kommune skabe kontakt til virksomhederne for at etablere flere elevpladser med det formål, at unge fra Ishøj får en erhvervsfaglig uddannelse, som styrker deres selvværd og derved også forbedrer deres fremtidige jobmuligheder.



Søjlerne viser procentandelen af 15-24-årige, der hverken er i job eller uddannelse, fordelt på køn.

Gennem "Ungeindsatsen – Ishøj Uddannelse og Job" i Ishøj Jobcenter er der fokus på at understøtte, at unge ikke bare påbegynder, men også afslutter en ordinær uddannelse. Det skal ses i lyset af, at en uddannelse er en afgørende forudsætning for, at den enkelte unge er rustet til fremtidens arbejdsmarked. Samtidigt sikres erhvervslivet kompetent uddannet arbejdskraft.

Gode vilkår for nuværende og fremtidige virksomheder

Etablering af nye virksomheder i Ishøj:

Ishøj Kommune vil være en kompetent samarbejdspartner for virksomhederne, når det gælder om at skabe lokale rammevilkår og om skabe de bedste rammer for vækst. Vi ønsker at imødekomme eksisterende virksomheders behov og tiltrække nye virksomheder. Ishøj Kommune vil skabe gode rammer for erhvervsdrivende og detailhandlen i bymidten. Det gør Ishøj Kommune ved at understøtte lokalt liv og fællesskaber gennem visionær byplanlægning. Ishøj skal have attraktive erhvervsområder, der kan fastholde de nuværende virksomheder og tiltrække nye virksomheder. Med attraktive erhvervsområder understøttes en mere stabil udlejning af ejendomme, og at det bliver lettere at fastholde de eksisterende virksomheder. Forbedrede erhvervsområder kan være med til at løfte kommunens image som en attraktiv erhvervskommune.

Ishøj Kommune vil, i samarbejde med Bycenterforeningen og DEAS, arbejde for at skabe bedre lokaliseringsmuligheder for erhvervslivet i Ishøj Bycenter. Det gælder både for detailhandlen og for de liberale erhverv.

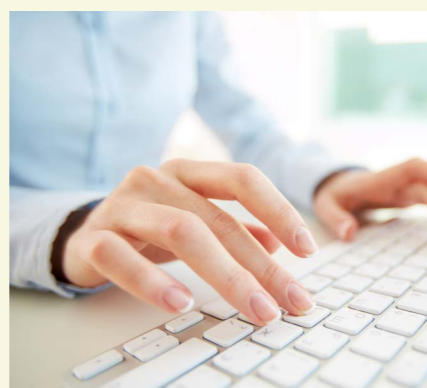
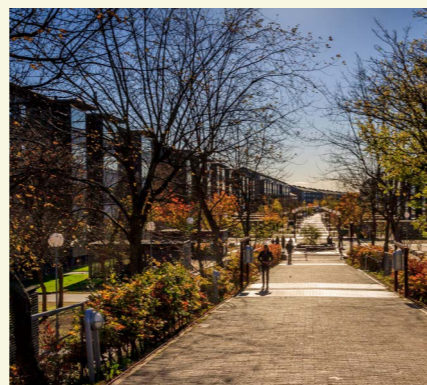
Kommunens erhvervsvenlighed - myndighedsområdet, planområdet og byggesagsbehandling:

Ishøj Kommune vil være kendt som en smidig og effektiv samarbejdspartner for virksomhederne både på myndighedsområderne som fx byggesagsbehandling, planområdet, miljøtilsyn, sygedagpengebehandling og på erhvervsserviceområdet.

Infrastrukturen i Ishøj er allerede god, men den skal være endnu bedre. I Ishøj skal der være nem adgang til veje, kollektiv trafik, cykling og samkørsel. Med den nye Letbane forbedres infrastrukturen yderligere, og Ishøj Kommune vil udnytte de erhvervs muligheder som den nye Letbane giver både i forhold til konkrete erhvervsudviklingsmuligheder og de forbedrede muligheder for medarbejdere til at kunne komme til og fra deres arbejde i Ishøj.

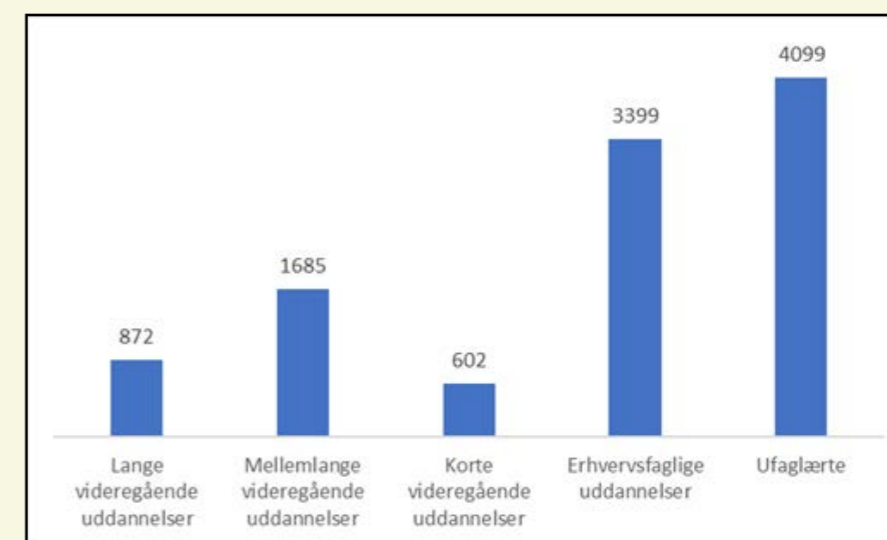
Ishøj Erhvervsråd:

Ishøj Byråd har i 2022 vedtaget at nedsætte et Erhvervsråd. Ishøj Erhvervsråd skal være et politisk og strategisk forum for drøftelse og udvikling af samarbejdet inden for beskæftigelse, sociale indsatser, grøn omstilling og generel erhvervsudvikling. Ishøj Erhvervsråd er et bredt sammensat organ med deltagelse af virksomheder, faglige organisationer, NEXT Ishøj og Ishøj Byråd der skal være med til at formulere kompetente initiativer med lokal forankring til glæde for Ishøjs borgere og det lokale erhvervsliv.

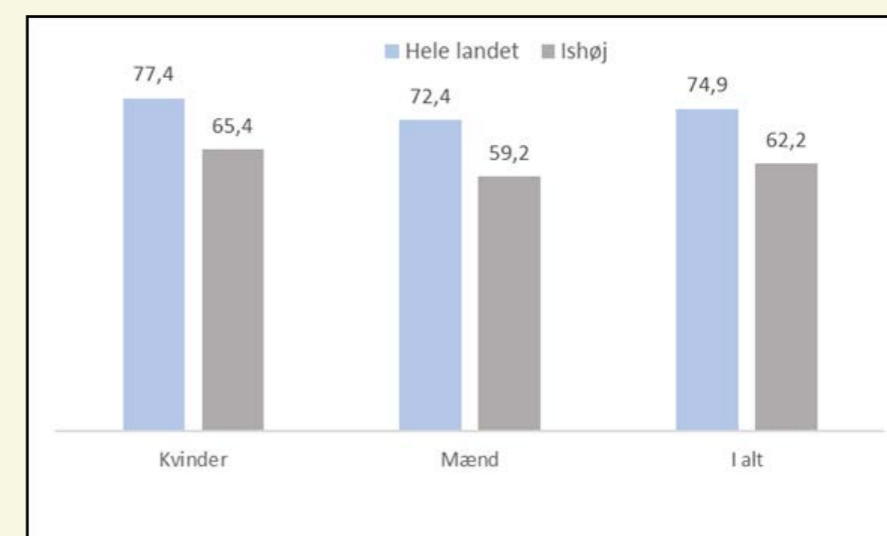


Kvalificeret arbejdskraft til kommunens virksomheder, og vedvarende beskæftigelse til kommunens borgere

Ishøj er kendetegnet ved en befolkningssammensætning, hvor et fåtal har videregående uddannelser, mens der er rigtig mange ufaglærte og mange med erhvervsfaglige uddannelser.



Den sammensætning kan gøre det vanskeligt for virksomheder at rekruttere de rette kompetencer, og for borgerne kan det betyde, at man er mere sårbar for ledighed. Det er derfor et vigtigt indsatsområde at hæve det generelle uddannelsesniveau blandt indbyggerne i kommunen.





DK2020:

Grøn omstilling er et stort tema, og det forventes at fortsætte også for virksomhederne. I DK2020 har Ishøj Kommune forpligtet sig til nå målsætningen om 70% klimagas-reduktion i 2030 og 100% i 2050.

DK2020 giver danske kommuner, herunder Ishøj Kommune, mulighed for at løfte det lokale klimaarbejde til international best practice. Gennem forløbet får kommunerne rådgivning og sparring til at udvikle ambitiøse lokale klimahandlingsplaner, som viser vejen til netto-nuludledning for kommunen. Løsninger som også skal findes i et samarbejde mellem Ishøj Kommune og de lokale virksomheder. Ishøj Kommune vil i regi af DK2020 projektet samarbejde med de lokale virksomheder om energiforbedringer, klimaudfordringer, miljøhensyn og genanvendelse af byggematerialer.

Ishøj Kommune har i forbindelse med ombygningen af Brohuset taget udgangspunkt i relevante dele af bæredygtighedsklasse i Bygningsreglementet. Dette er sket for at sikre kvalitet og konsistens af analyser samt for at lette og kvalificere processen med at udbrede bæredygtighedsindsatsen til fremtidige projekter. En bæredygtighedsindsats som Ishøj Kommune gerne ser et fremtidigt samarbejde med bygge- og anlægssektoren i Ishøj om. Ishøj Kommune vil fortsætte opstillingen af ladestandere, hvor kommunen har mulighed for dette og støtter, via lokalplanlægningen, også at andre aktører får mulighed for at opstille ladestandere med henblik på udbredelsen af elbiler. Virksomhederne kan også finde konkret rådgivning om grøn omstilling hos Erhvervshus Hovedstaden. Erhvervshuset yder kompetent rådgivning om grøn omstilling og dette vil Ishøj Kommune særligt promovere overfor virksomhederne.



Erhvervshus Hovedstaden:

Ishøj Kommune vil bidrage til, at virksomheder i alle brancher får mulighed for at realisere deres vækstpotentiale. Ishøj samarbejder med Erhvervshus Hovedstaden om at hjælpe virksomhederne til at skabe vækst. Ishøj Kommune vil udbrede kendskabet til Erhvervshuset, og kommunen henviser iværksættere til vejledning og sparring i Erhvervshuset. Sammen udvikler Erhvervshus og kommunen konkrete tilbud til de lokale virksomheder i Ishøj.

Information er en central del af erhvervsfremmesystemet og Ishøj Kommune vil bidrage med information rettet mod erhvervslivet. Ishøj Kommune vil informere om mange ting rettet mod erhvervslivet lige fra den lokale kommunale erhvervsservice, afholdelse af arrangementer rettet mod erhvervslivet til statens ordninger. Både kommunens hjemmeside men også de sociale medier skal bruges aktivt i dialogen med virksomhederne og give virksomhederne let og overskuelig adgang til erhvervsfremmesystemets aktører og vejledning, der er central for opstart og drift af virksomhed.

Ishøj Kommune vil også genoptage sine informationsmøder vedrørende kommunale udbud, hvor lokale virksomheder kan få information om, hvilke udbud som Ishøj Kommune planlægger og som kan være i erhvervslivet interesse.



Ishøj Jobcenter

Vejlebrovej 59a
2635 Ishøj

Tlf.: 4357 7080

Åbningstider:

Mandag – onsdag:	8.15 – 15.00
Torsdag:	8.15 – 16.30
Fredag:	8.15 – 13.00