

2023

Skoleprognose 2023-2030



Center for Dagtilbud og Uddannelse
Ishøj Kommune
13-07-2023

Indhold

1. Indledning.....	2
2. Prognosetal for Ishøj Kommune.....	3
2.1. Udvikling i antallet af forventede børn i skolealderen i Ishøj Kommune	3
2.2. Udvikling i antallet af forventede skoleelever.....	5
3: Bevægelsesmønstre i Ishøj Kommunes skoler	11
3.1. Dækningsgrader.....	11
3.2. Skoledistrikternes elevoptag	12
3.3. Grænsekrydsere, herunder privatskoleelever og elever i specialeskoletilbud	13
3.4. Privatskoleelever	16
4: Opsamling.....	18

1. Indledning

Formålet med skoleprognosen er at skabe et overblik over det forventede antal skoleelever i Ishøj Kommunes folkeskoler i årene fremover.

Beregningen af det forventede antal skoleelever bygger på: 1) befolkningsprognosen for 2023-2030, som er godkendt i Byrådet den 2. maj 2023, og 2) en række bevægelsesmønstre, heriblandt andelen af privatskoleelever, grænsekrydsere, bevægelser mellem skoledistrikterne og dækningsgraden, 3) en fremskrivning af de eksisterede elevtal på skolerne, og 4) en fremskrivning af det forventede børnehaveklassetal fra klassesdannelsen.

Det forventede elevantal for børnehaveklasserne i 2023/24 bygger på fordelingen af elever, jf. klassesdannelsen, for det nye skoleår. Det forventede antal børnehaveklasseelever bygger alle de efterfølgende år på befolkningsprognosen samt bevægelsesmønstrene. Det forventede elevtal for elever i 1. – 9. klasse bygger i 2023/24, på en fremskrivning af det eksisterende elevtal. Således er antallet af elever, der går i børnehaveklasse i skoleåret 2022/23 fremskrevet til elevtallet for 1. klasse i skoleåret 2023/24, antallet af elever der går i 1. klasse i skoleåret 2022/23, fremskrevet til 2. klasse i skoleåret 2023/24 osv. For skoleåret 2024/25 fremskrives klasserne igen et år, men i og med at antallet af elever i børnehaveklasse fremskrives til antallet af elever i 1. klasse, vil det forventede antal 1. klasseelever i dette skoleår bygge på en fremskrivelse af klassesdannelsen for 2023/24, ligesom det forventede antal børnehaveklasseelever gjorde året før. Det forventede antal elever i børnehaveklasserne vil for skoleåret 2024/25 bygge på befolkningsprognosen og bevægelsesmønstrene. I skoleåret 2029/30 vil alle klassetrin til og med 5. klasse således bygge på befolkningsprognosen, 6. klassetrin vil bygge på en fremskrivning af klassesdannelsen for 2023/24, og kun 7., 8. og 9. klassetrin vil være fremskrivninger af klasser, der kan spores tilbage til indeværende skoleår (jf. tabel 1 på side 6).

En usikkerhed ved at fremskrive det eksisterende elevtal er, at man her ikke kan tage højde for potentielle ind- og udmeldelser på skolerne i årene frem, og heller ikke ændringer i den potentielle nedgang i antallet af 5-16-årige i skoledistriktet, som befolkningsprognosen forudsiger. Når fremskrivningsmetoden alligevel er anvendt, er det fordi, skoleprognoserne før i tiden, der kun byggede på befolkningsprognosen og bevægelsesmønstrene, vurderede elevtallet lavere end det reelle elevtal på skolerne. Det er vigtigt at have sig for øje, at der er andre faktorer, som kan påvirke elevtallet fremover, som ikke er mulige at indregne i skoleprognosen. Skoleprognosen tager udgangspunkt i skoledistrikterne for skoleåret 2022/23, og elevvandring mellem skolerne vil være påvirkede af fremtidige distriktsreguleringer, som det ikke er muligt at spå om, da de først besluttet året inden skoleårets start. Ligeledes kan antallet af grænsekrydsere ind og ud af kommunen blive påvirket af for eksempel oprettelse af privatskoler og skolelukninger i andre kommuner.

Rapporten er delt op i to dele: første del beskriver udviklingen i antallet af elever i de foregående år, og de prognosticerede tal over forventede elever i fremtiden. Anden del viser de bevægelsesmønstre pr. 1. oktober i skoleåret 2022/23 der, sammen med befolkningsprognosen, danner en del af grundlaget for det forventede elevtal i fremtiden. Der er knyttet en vis statistisk usikkerhed til befolkningsprognosens træfsikkerhed og fremtidige ændringer i forældrenes anvendelsesmønstre.

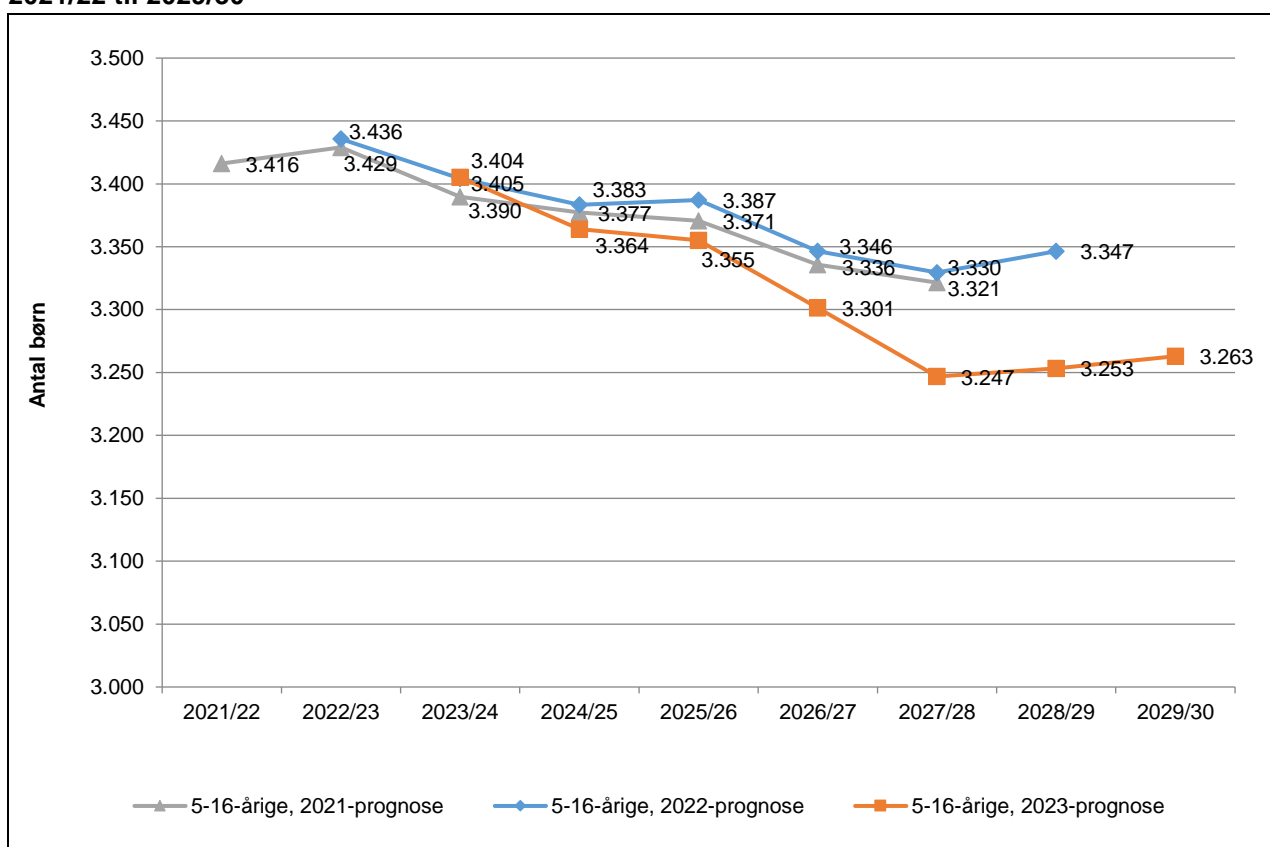
2. Prognosetal for Ishøj Kommune

I dette kapitel vises først det antal børn i skolealderen, som forventes at bo i Ishøj Kommune i skoleårene 2023/24 til 2029/30. Herefter vises de faktiske og forventede antal elever samlet for Ishøjs fem folkeskoler og for hver af skolerne i skoleårene 2018/19 til 2029/30.

2.1. Udvikling i antallet af forventede børn i skolealderen i Ishøj Kommune

Figur 1 nedenfor viser det forventede antal børn i skolealderen (5-16-årige) i Ishøj Kommune ifølge befolkningsprognoserne fra 2021, 2022 og 2023.

Figur 1. Forventet antal 5-16-årige iflg. 2021-, 2022 og 2023-befolkningsprognosen, skoleårene 2021/22 til 2029/30



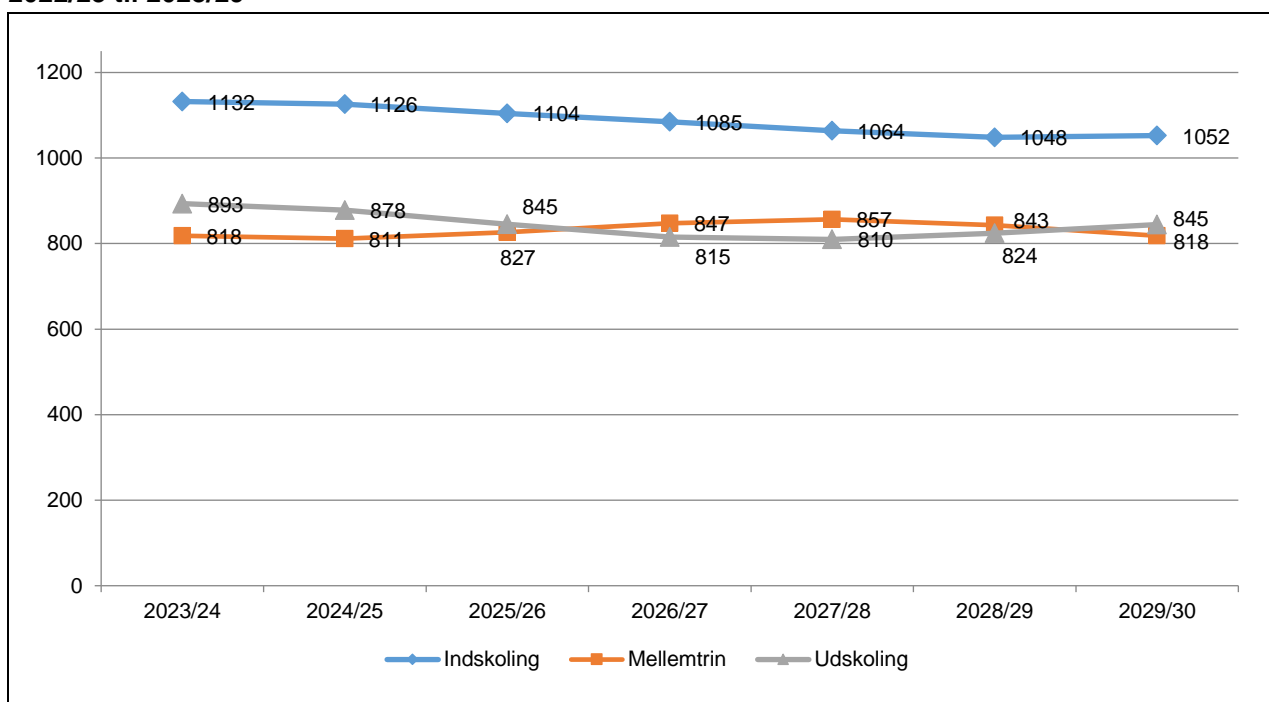
Som det fremgår af figuren, ligger befolkningsprognoserne for 2021 og 2022 meget tæt på hinanden. Befolkningsprognosen for 2023 ligger forholdsvist tæt på de foregående befolkningsprognoser i de første par år, dog med en tiltagende nedjustering de efterfølgende år. I skoleåret 2028/29 forventes 93 færre børn i alderen 5 til 16 år i Ishøj Kommune sammenlignet med sidste års befolkningsprognose.

Det fremgår af figuren, at 2023-befolkningsprognosen forventer, at antallet af 5-16-årige børn i Ishøj Kommune falder med 158 børn fra skoleåret 2023/24 til 2027/28, hvorefter antallet forventes at stige med 16 børn fra 2027/28 til 2029/30. Prognosen forventer et samlet fald fra skoleåret 2023/24 til 2029/30 på 142 børn.

Da der ikke forventes den samme udvikling for alle aldersgrupper af børn i skolealderen, viser figur 2 det forventede antal børn i Ishøj Kommune opdelt i alderstrin svarende til indskoling (børnehaveklasse til 3. klasse), mellemtrin (4. til 6. klasse) og udskoling (7. til 9. klasse).

Den blå linje viser det forventede antal børn, som aldersmæssigt svarer til indskoling i Ishøj Kommune i skoleårene 2023/24 til 2029/30. Den orange linje viser det forventede antal børn i Ishøj Kommune, som aldersmæssigt svarer til mellemtrinnet. Den grå linje viser det forventede antal børn i Ishøj Kommune, som aldersmæssigt svarer til udskolingselever.

Figur 2. Forventet antal 5-16-årige i 2022-befolkningsprognosen, opdelt i klassetrin, skoleårene 2022/23 til 2028/29



Anm: Tallene er fundet ved at udregne aldersfordelingen i hhv. indskoling, mellemtrin og udskoling. F.eks. forventes indskoling at udgøres af alle 7- og 8-årige, men kun 20% af de 5-årige, 70% af de 6-årige, 80% af de 9-årige og 30% af de 10-årige. Af denne årsag stemmer de summerede tal fra figur 2 ikke overens med tallene fra figur 1, hvor alle børnene i alderen 5-16 år er talt med.

Det fremgår af figuren, at børnetallet forventes at udvikle sig forskelligt, når man opdeler børnene efter klassetrin. Befolkningsprognosen forventer et fald i antallet af børn i indskolings- og udskolingsalderen, imens antallet af børn alderen svarende til mellemtrinnet forventes at være på samme niveau i 2023/24 og 2029/30. Faldet i indskolingsalderen forventes fra 2023/24 til 2029/30 at udgøre 80 børn, og i udskolingsalderen forventes det at udgøre 49 børn.

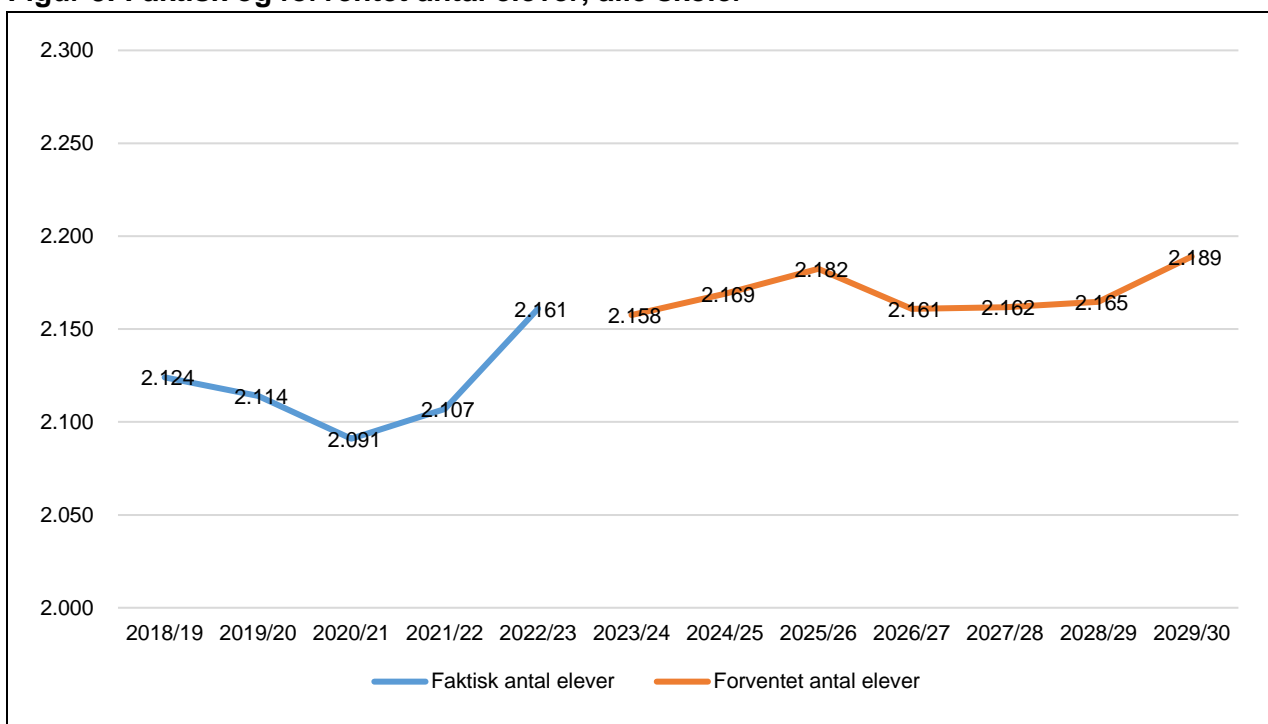
Antallet af børn i alderen svarende til udskoling forventes i første omgang at falde indtil 2026/27, for derefter at stige igen indtil 2029/30. Den modsatte tendens ses hos antallet af børn i mellemtrinnet, som forventes at stige fra år 2024/25 til år 2027/28, hvorefter antallet forventes at falde igen i frem til 2029/30.

2.2. Udvikling i antallet af forventede skoleelever

Figur 3 til 8 på de følgende sider viser de faktiske og forventede antal elever på de fem folkeskoler. Figureerne viser de faktiske antal elever i skoleårene 2018/19 til 2022/23, og de forventede antal elever i skoleårene 2023/24 til 2029/30.

Figur 3 nedenfor viser antallet af faktiske og forventede elever samlet for de fem folkeskoler i Ishøj Kommune. Den blå linje i figuren viser det faktiske antal elever på de fem folkeskoler i Ishøj Kommune i skoleårene 2018/19 til 2022/23. Den orange linje i figuren viser det forventede antal elever i Ishøj Kommunes folkeskoler i skoleårene 2023/24 til 2029/30.

Figur 3. Faktisk og forventet antal elever, alle skoler



Det ses i figuren, at det samlede elevantal i Ishøj Kommunes folkeskoler er steget med 37 elever fra 2018/19 til 2022/23. Det fremgår også af figuren, at antallet af elever forventes at falde let fra 2022/23 til 2023/24 efterfulgt af en let stigning frem til 2025/26 og igen et lille fald i 2026/27. Herefter forventes elevantallet at stige let igen frem til 2029/30, hvor der forventes at være 2.189 elever på skolerne i Ishøj Kommune, hvilket er 28 flere elever end det faktuelle antal i 2022/23.

Den forventede stigning i antallet af skoleelever i Ishøj Kommune stemmer, om end den er lille, ikke overens med det forventede fald i antallet af 5-16-årige børn bosat i Ishøj Kommune, jf. figur 1. Årsagen til dette er, at det forventede antal elever i Ishøj Kommune både bygger på en fremskrivning af det allerede kendte antal elever på de forskellige klassetrin i Ishøj Kommunes skoler, klassedannelsen, befolkningsprognosens forudsigelser og bevægelsesmønstrene. Omvendt bygger det forventede antal børn bosiddende i kommunen alene på befolkningsprognosen.

Befolkningsprognosens forventede fald i antallet af elever i skolealderen i Ishøj Kommune bunder blandt andet i oplysninger om fremtidige boligbyggerier i og uden for Ishøj Kommune, historik over

fødselstallet i de forskellige distrikter, historik over hvor mange børn fra de forskellige distrikter, som typisk flytter til og fra distriktet, flytter til og fra kommunen osv.

Da en del af prognosen bygger på en fremskrivning af de allerede kendte skoleelever og forventede børnehaveklasseelever iflg. klassedannelsen, får man ikke alle de forventede tendenser om beboersammensætning, flytninger mv. med, ligesom man også kun delvist får andre nuancer om bevægelsesmønstre, som f.eks. den forventede udvikling i andelen af privatskoleelever mv., med.

Som beskrevet i indledningen er det dog en mindre og mindre andel elever, der bygger på en fremskrivning af de eksisterende elever samt fordelingen af børnehaveklasseelever iflg. klassedannelsen og en større og større andel, der bygger på befolkningsprognosen og bevægelsesmønstrene for hvert skoleår. Tabel 1 nedenfor viser en oversigt over, hvad de forventede elevtal i årene frem bygger på, opdelt i klassetrin. Farverne i tabellen markerer hvilke af klassetrinnene, der år for år baserer sig på befolkningsprognosen (rød), hvilke der baserer sig på klassedannelsen for 2023/24 og en fremskrivning heraf (mørk gul), og hvilke der baserer sig på en fremskrivning af klasserne i skoleåret 2022/23 (lys gul).

Tabel 1. Grundlag for skoleprognosen

2023/24	2024/25	2025/26	2026/27	2027/28	2028/29	2029/30
børnehave-klasse	børnehave-klasse	børnehave-klasse	børnehave-klasse	børnehave-klasse	børnehave-klasse	børnehave-klasse
1. klasse	1. klasse	1. klasse	1. klasse	1. klasse	1. klasse	1. klasse
2. klasse	2. klasse	2. klasse	2. klasse	2. klasse	2. klasse	2. klasse
3. klasse	3. klasse	3. klasse	3. klasse	3. klasse	3. klasse	3. klasse
4. klasse	4. klasse	4. klasse	4. klasse	4. klasse	4. klasse	4. klasse
5. klasse	5. klasse	5. klasse	5. klasse	5. klasse	5. klasse	5. klasse
6. klasse	6. klasse	6. klasse	6. klasse	6. klasse	6. klasse	6. klasse
7. klasse	7. klasse	7. klasse	7. klasse	7. klasse	7. klasse	7. klasse
8. klasse	8. klasse	8. klasse	8. klasse	8. klasse	8. klasse	8. klasse
9. klasse	9. klasse	9. klasse	9. klasse	9. klasse	9. klasse	9. klasse

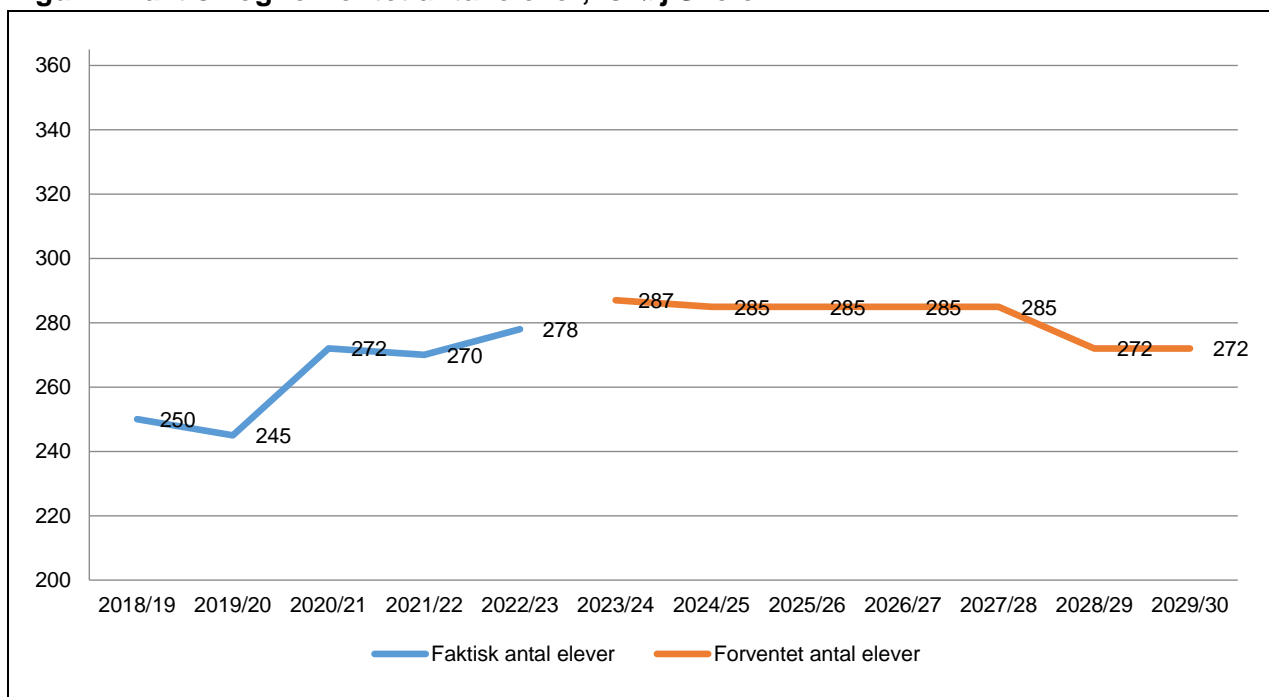
Forklaring: Elevantallet på klassetrin markeret med rød bygger på befolkningsprognosen og anvendelsesmønstre.

Elevantallet på klassetrin markeret med lys gul er en fremskrivning af eksisterende elevgrundlag. Elevtallet for elever markeret med mørk gul er en fremskrivning af de forventede børnehaveklasseelever i 2023/24 iflg. klassedannelsen.

Da nuancerne om forventede fremtidige fraflytninger fra kommunen, fødselstal mv., som befolkningsprognosen bygger på, kun delvist kommer med i skoleprognosen, er der en sandsynlighed for at antallet af skoleelever i årene frem kommer til at ligge lidt lavere end forventet iflg. figur 3.

De efterfølgende sider præsenterer de faktiske og forventede elevantal på de forskellige folkeskoler i kommunen. Da befolkningsprognosen forventer en nedgang i antallet af borgere i 5-16-årsalderen i nogle af skoledistrikterne og fremgang i andre, noteres det for hver af skolerne, hvad befolkningsprognosen forventer, således at det fremgår, hvorvidt skoleprognosen for de enkelte skoler bestyrkes af befolkningsprognosens forudsigelser, eller de skal tolkes med forbehold.

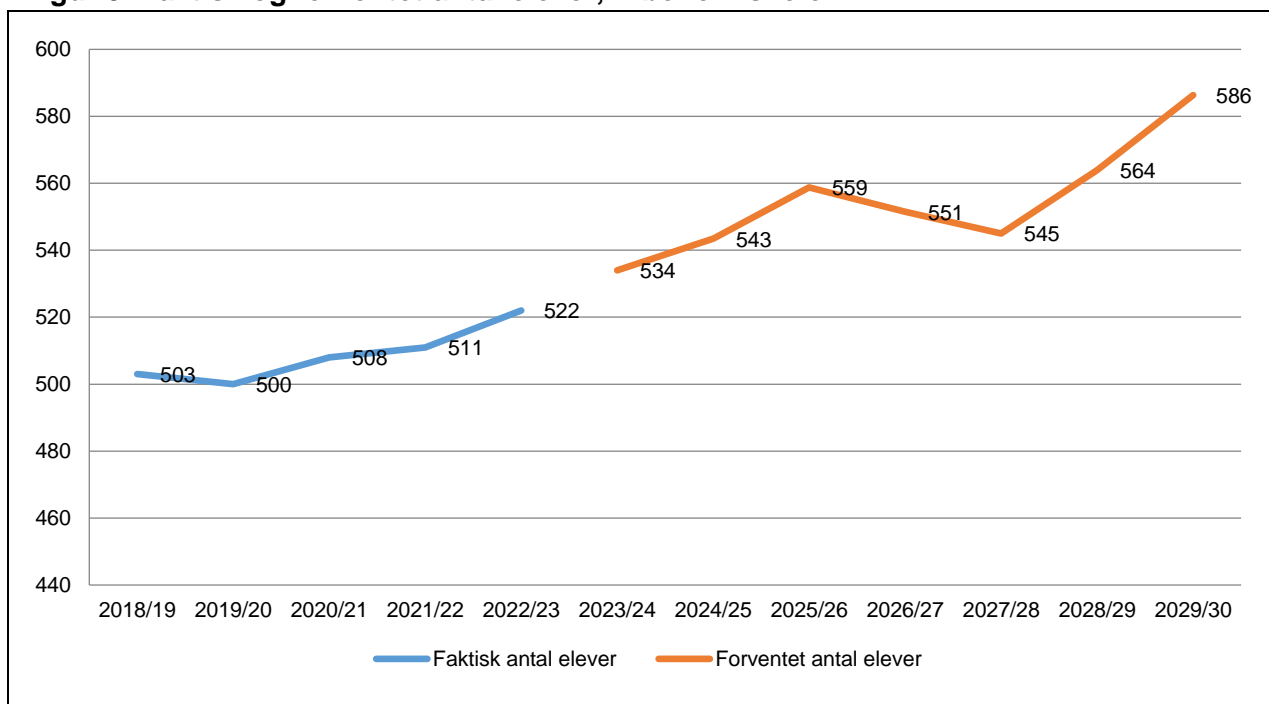
Figur 4 på næste side viser antallet af faktiske og forventede elever på Ishøj Skole. Den blå linje viser det faktiske antal elever på Ishøj Skole i skoleårene 2018/19 til 2022/23. Den orange linje viser det forventede antal elever på Ishøj Skole i skoleårene 2023/24 til 2029/30.

Figur 4. Faktisk og forventet antal elever, Ishøj Skole

Det fremgår af figuren, at antallet af elever på Ishøj Skole er steget med 28 elever fra 2018/19 til 2022/23. Elevantallet forventes at ligge ret stabilt i årene 2023/24 til 2029/30 med 285 til 287 forventede elever frem til 2027/28, hvorefter antallet forventes at ligge på 272 elever. Elevantallet forventes at være højest i 2023/24, hvor der forventes at være 287 elever, hvilket er ni flere elever end det faktuelle antal i 2022/23.

Befolkningsprognosen forventer et fald i antallet af 5-16-årige i Ishøj Skoles distrikt på 153 børn fra indeværende skoleår til 2029/30. Vi ved dog af erfaring, at en del børn fra de andre distrikter samt udenbys børn søger ind på Ishøj Skole, så det forventes ikke, at det forventede fald i antallet af børn i skolens distrikt påvirker det fremtidige elevtal.

Figur 5 på næste side viser antallet af faktiske og forventede elever på Vibeholmskolen. Den blå linje viser det faktiske antal elever på Vibeholmskolen i skoleårene 2018/19 til 2022/23. Den orange linje viser det forventede antal elever på Vibeholmskolen i skoleårene 2023/24 til 2029/30.

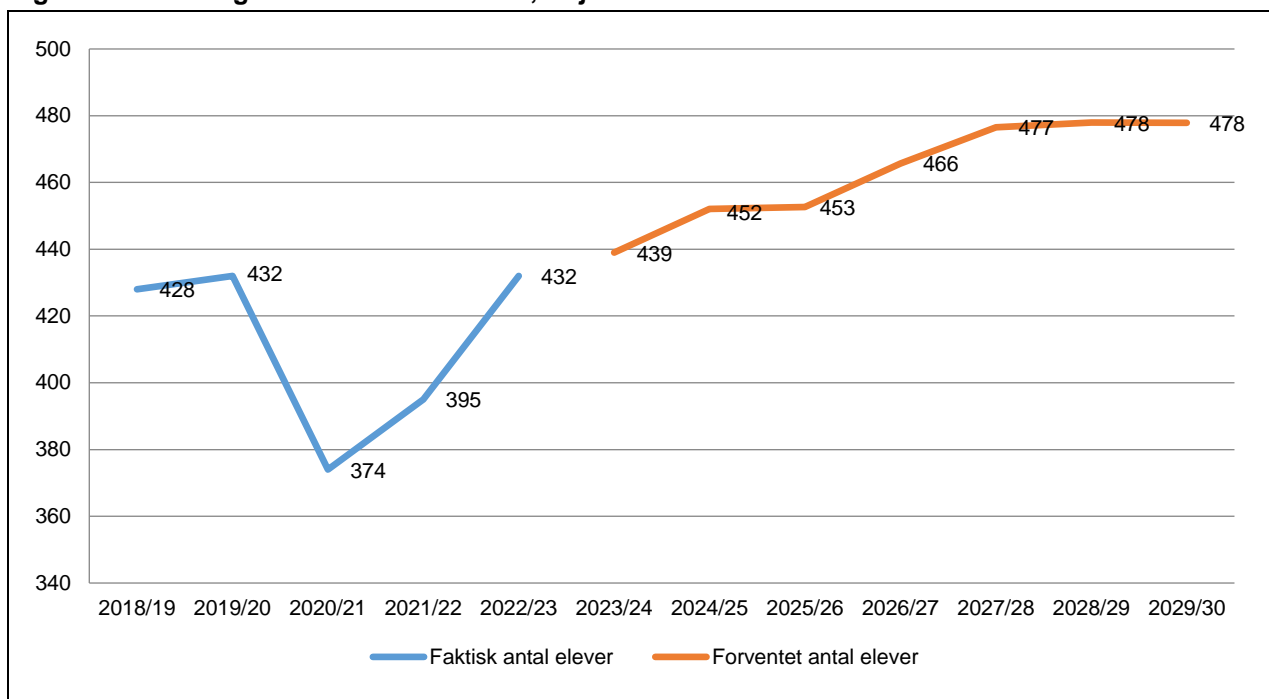
Figur 5. Faktisk og forventet antal elever, Vibeholmskolen

Elevantallet på Vibeholmskolen er steget med 19 elever fra 2018/19 til 2022/23. Elevtallet forventes fortsat at stige hvert år indtil 2025/26, hvorefter det forventes at falde let for igen at stige fra 2027/28. Der forventes at være 586 elever på Vibeholmskolen i 2029/30, hvilket er 64 flere end det højeste faktuelle elevtal i 2022/23.

Befolkningsprognosen forventer en stigning i antallet af 5-16-årige børn i Vibeholmskolens distrikt på 182 børn. Den forventede stigning i antallet af skoleelever på Vibeholmskolen i figur 5 bliver derved kun bestyrket af befolkningsprognosen.

Den forventede stigning i elevantallet på Vibeholmskolen vil ikke kunne rummes inden for Vibeholmskolens nuværende kapacitet, idet antallet af skolestartere fra skoleåret 2024/25 overstiger kapaciteten for tosporede klassetrin.

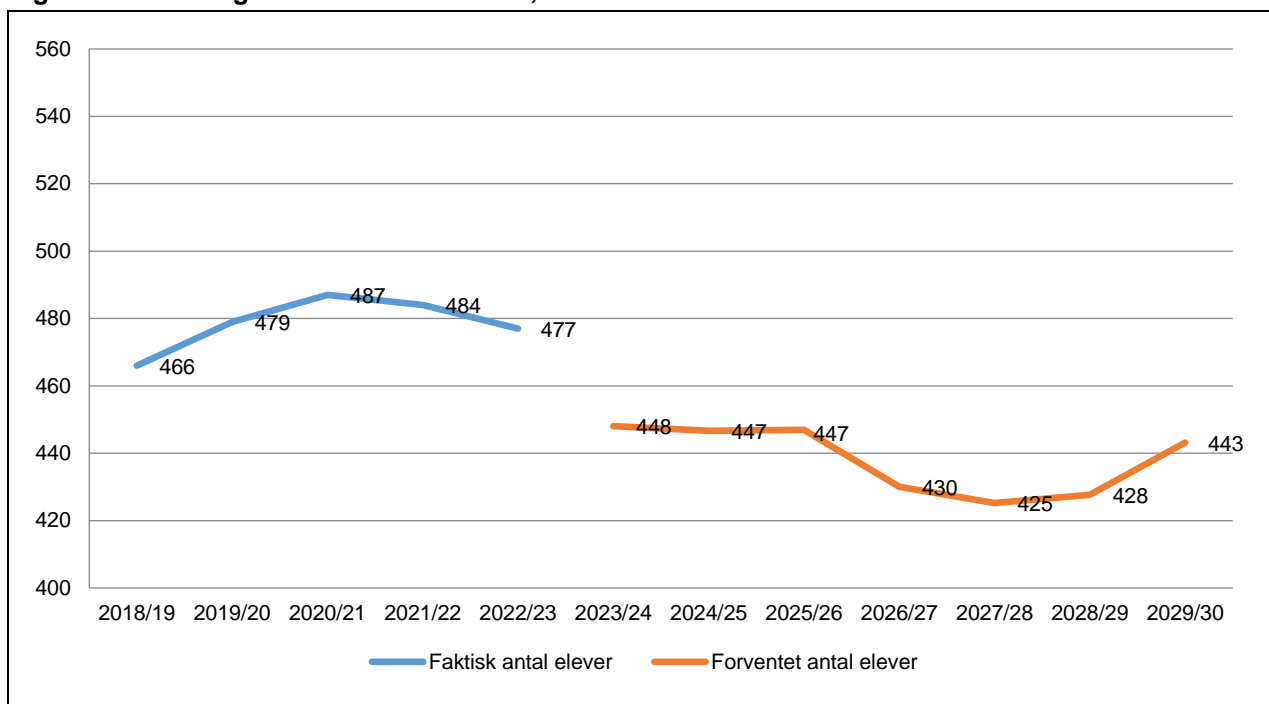
Figur 6 på næste side viser antallet af faktiske og forventede elever på Vejlebroskolen. Den blå linje viser det faktiske antal elever på Vejlebroskolen i skoleårene 2018/19 til 2022/23. Den orange linje viser det forventede antal elever på Vejlebroskolen i skoleårene 2023/24 til 2029/30.

Figur 6. Faktisk og forventet antal elever, Vejlebroskolen

Det fremgår af figuren, at elevantallet på Vejlebroskolen er faldet fra 2019/20 til 2020/21, hvorefter antallet er steget igen til samme niveau i 2022/23 som i 2019/20. Elevantallet forventes fortsat at stige frem til 2027/28, hvorefter kurven flader ud. Det højeste forventede elevantal ses i 2028/29 og 2029/30, hvor der forventes 478 elever. Dette er 46 flere elever end der var, da det faktiske elevtal var højest i 2022/23.

Befolkningsprognosen forventer et fald i antallet af 5-16-årige bosiddende i Vejlebroskolens distrikt på 178 børn fra indeværende skoleår til 2029/30. Der har de seneste år været et stigende antal skolestartere i Vejlebroskolens distrikt, hvilket har medvirket til at der er blevet oprettet tre spor i børnehaveklasserne de to seneste år. Disse klasser fremskrives, således at der i 2029/30 forventes tre spor for 7. og 8. klasserne på Vejlebroskolen. De resterende klassetrin vil være tosporede i 2029/30. Vejlebroskolen har pt. ikke plads til at lave flere klassetrin tresporede. Med befolkningsprognosens nedskrivning af antallet af børn i skolealderen i Vejlebroskolens distrikt, vil problematikken med pladsmangel på Vejlebroskolen muligvis løse sig selv. Da der forventes et samlet fald på 178 børn i alderen 5-16 år i Vejlebroskolens distrikt, vil det forventede elevtal på Vejlebroskolen muligvis blive lidt mindre end forventet iflg. figur 6.

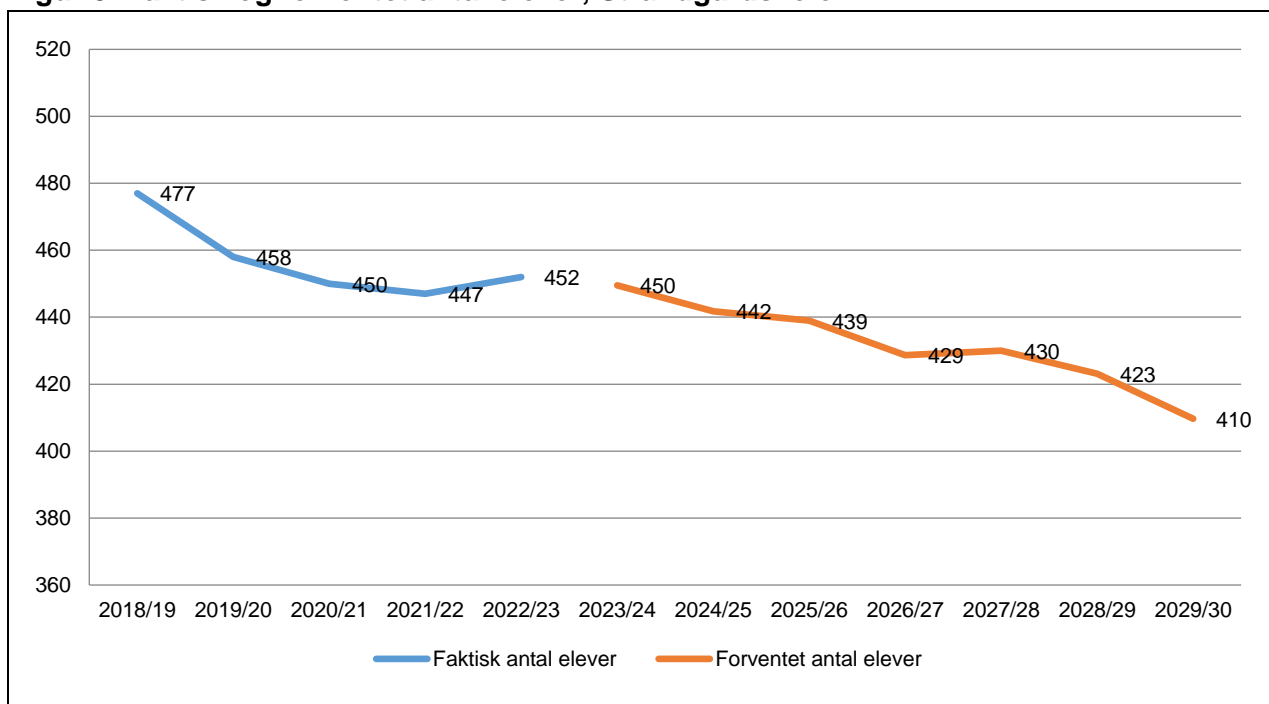
Figur 7 på næste side viser antallet af faktiske og forventede elever på Gildbroskolen. Den blå linje viser det faktiske antal elever på Gildbroskolen i skoleårene 2018/19 til 2022/23. Den orange linje viser det forventede antal elever på Gildbroskolen i skoleårene 2023/24 til 2029/30.

Figur 7. Faktisk og forventet antal elever, Gildbro skolen

Det fremgår af figuren, at det faktiske elevantal på Gildbro skolen er steget fra 2018/19 til 2020/21 og faldet let igen frem til 2022/23. Elevtallet forventes at falde yderligere med 29 elever fra 2022/23 til 2023/24. Herefter forventes antallet at være stabilt frem til 2025/26 efterfulgt af et fald og en stigning igen. Det forventede elevantal er højest i 2023/24, hvor det er på 448 elever. Dette er 39 færre elever end i 2020/21, hvor det faktiske elevantal var højest.

Det forventes ifølge befolkningsprognosen, at antallet af børn i skolealderen bosiddende Gildbro skolens distrikt er det samme i skoleåret 2029/30 som i indeværende skoleår.

Figur 8 på næste side viser antallet af faktiske og forventede elever på Strandgårdskolen. Den blå linje viser det faktiske antal elever på Strandgårdskolen i skoleårene 2018/19 til 2022/23. Den orange linje viser det forventede antal elever på Strandgårdskolen i skoleårene 2023/24 til 2029/30.

Figur 8. Faktisk og forventet antal elever, Strandgårdskolen

Det fremgår af figuren, at elevantallet på Strandgårdskolen er faldet fra 2018/19 til 2021/22, hvorefter det er steget let igen i 2022/23. Elevantallet forventes at falde i årene frem. I 2029/30 forventes elevantallet at være 42 lavere end i 2022/23. Der forventes 67 færre elever på Strandgårdskolen i 2029/30 end der var i 2018/19, hvor antallet var højst.

Befolkningsprognosen forventer et fald i antallet af 5-16-årige børn bosat i Strandgårdskolens distrikt på 63 børn fra indeværende skoleår til skoleåret 2029/30. Det forventede fald i antallet af elever på Strandgårdskolen i årene frem, jf. ovenstående figur, bestyrkes herved.

3: Bevægelsesmønstre i Ishøj Kommunes skoler

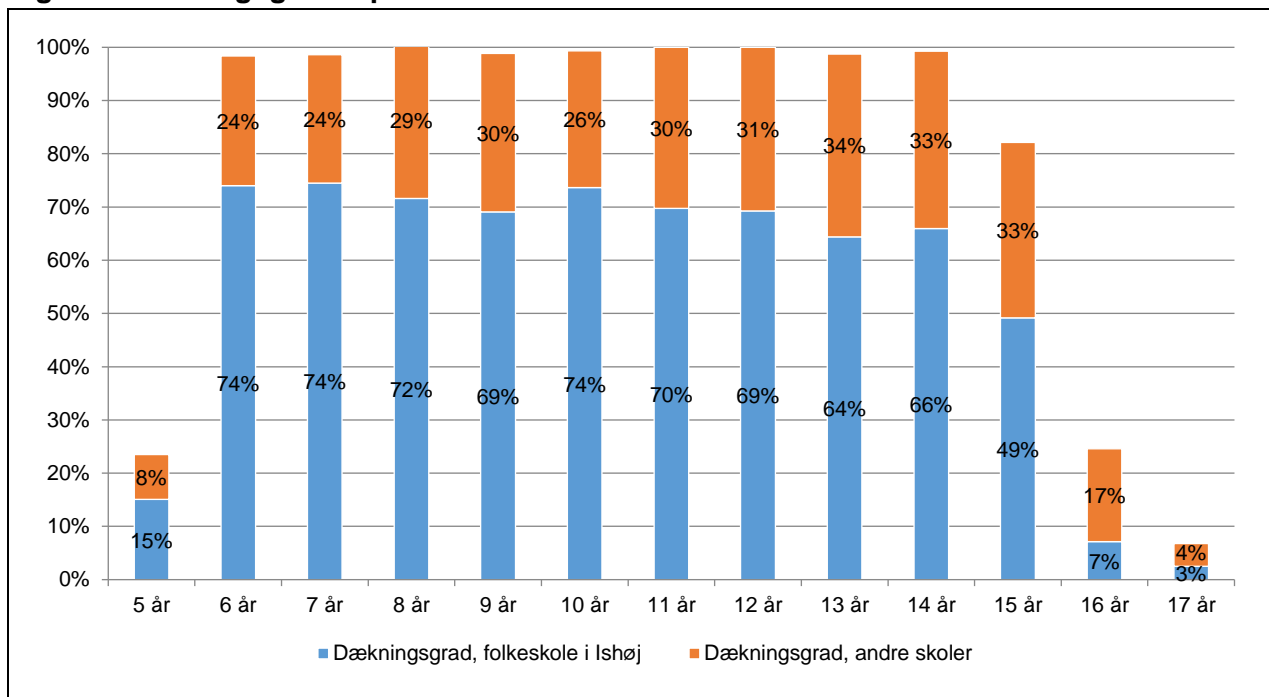
Dette kapitel beskriver de mønstre i elevsammensætningen, som karakteriserer folkeskolerne i kommunen pr. 1. oktober 2022. Skoleprognosens bud på antallet af fremtidige elever i kommunens skoler tager foruden fremskrivningen af de eksisterende elever, klassedannelsen og befolkningsprognosen afsæt i disse bevægelsesmønstre.

3.1. Dækningsgrader

Figur 9 på næste side viser dækningsgraden, som er et udtryk for, hvor mange børn på de forskellige alderstrin i skolealderen, der er indmeldt i skole. De blå søjler i figuren viser dækningsgraden for børn på de forskellige alderstrin, som går i folkeskole i Ishøj Kommune. De orange søjler ovenpå viser dækningsgraden for børn fra Ishøj Kommune, som er tilmeldt andre skoler, f.eks. privatskoler og skoler i andre kommuner. Hver stakket søjle viser således den samlede

dækningsgrad for hvert alderstrin, hvilket er et udtryk for procentandelen på hvert alderstrin, som er tilmeldt en skole i eller uden for Ishøj Kommune.

Figur 9. Dækningsgrader pr. 1. oktober i skoleåret 2022/23



Anm: Da tallene over skoleelever i Ishøj Kommune er trukket 1. oktober, er dækningsgraden et udtryk for alderssammensætningen på dette tidspunkt af skoleåret. Senere på året er der færre 5-årige og flere 15-17-årige.

Det fremgår af figuren, at dækningsgraden er tæt på eller lig med 100% for børn i alderen 6 til 14 år. De få børn, som trækker dækningsgraden ned fra 100%, er børn, hvis skolesituation er ukendt på tidspunktet for skoleprognosen, eller børn som er hjemmeunderviste.

Dækningsgraden for 5-årige er pr. 1. oktober kun på 24%, hvilket hænger sammen med, at de fleste børn, som er fem år gamle 1. oktober et givent skoleår, er børnehavebørn, som først skal starte i skole året efter. Nogle af de børn, som var fem år gamle på tidspunktet for skolestart, er nået at fylde 6 år mellem 1. august og 1. oktober. De 5-årige der går i skole 1. oktober, fylder således alle seks år mellem 2. oktober og 31. december.

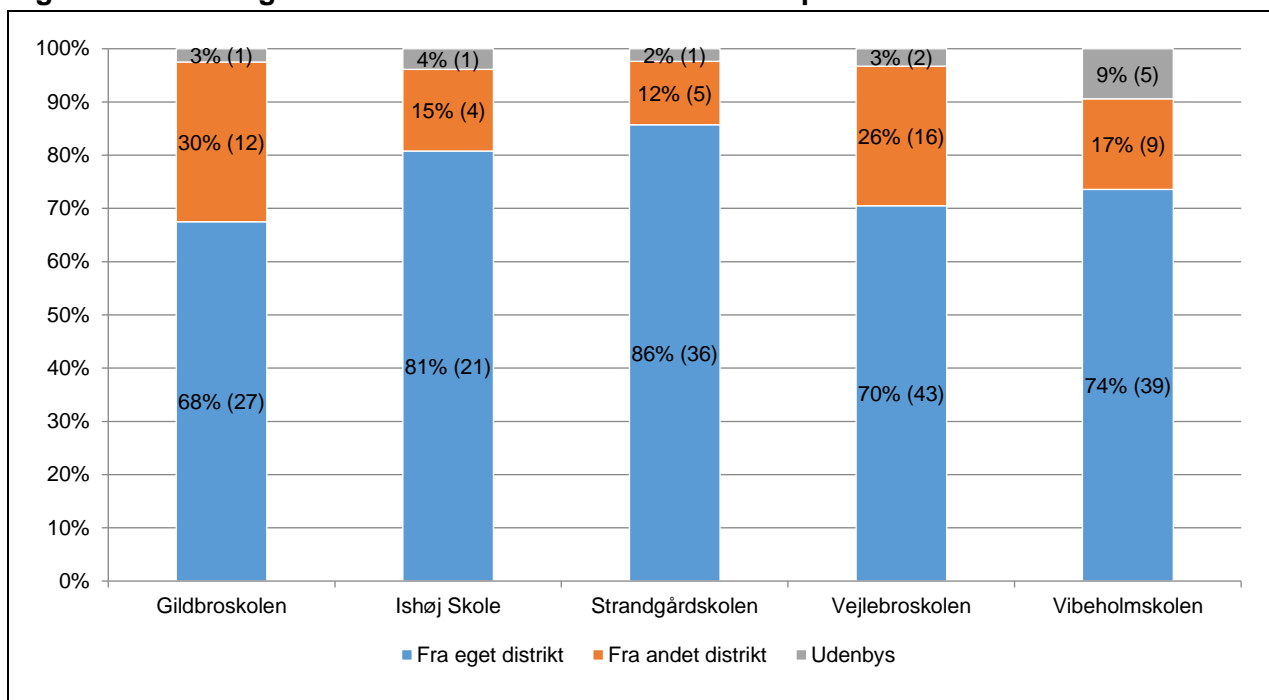
Dækningsgraden er 82% for de 15-årige, hvilket hænger sammen med, at der er en lille andel af de elever, der året før gik ud af 9. klasse, som endnu ikke er nået at fylde 16 år 1. oktober. Disse børn er således ikke registreret som elever længere. Dækningsgraden for de 16-årige er 25%, hvilket typisk dækker over omgængere, skoleudsatte og elever fra f.eks. modtagelsesklasser, som er lidt ældre end de andre elever på årgangen. Senere på skoleåret vil der være flere 16-årige. Der er ganske få 17-årige, som er tilmeldt folkeskole 1. oktober i skoleåret 2022/23 drejer det sig om 7% svarende til 19 elever.

3.2. Skoledistrikternes elevoptag

Figur 10 på næste side viser, hvor stor en andel af skolestarterne på de forskellige skoler, som kommer fra skolens eget distrikt, hvor stor en andel, der kommer fra andre distrikter, samt hvor stor en andel af eleverne, der er bosiddende i andre kommuner.

De blå søjler viser procentandelen af børnehaveklasseelever for hver skole, som kommer fra skolens eget distrikt. De orange søjler ovenpå viser procentandelen af børnehaveklasseelever, der kommer fra andre distrikter i kommunen, mens de grå søjler øverst viser procentandelen af børnehaveklasseelever, som kommer fra andre kommuner. Tallene i parentes ved siden af procentandelene viser de antal af elever, som procentandelene bygger på.

Figur 10. Fordeling af børnehaveklasseelever i skolerne pr. 1. oktober i skoleåret 2022/23



Det fremgår af figuren, at der er store forskelle mellem skolerne på, hvor stor en andel af skolestarterne, der bor i skolens distrikt. Her skal man være opmærksom på, at jo færre elever, der er på den pågældende skole, jo højere vil procentandelene være. F.eks. har Ishøj Skole den næsthøjeste andel børnehaveklasseelever fra eget distrikt (81%) men samtidig det laveste antal (21 børnehaveklasseelever), mens Vejlebroskolen har det højeste antal børnehaveklasseelever fra eget distrikt (43 børnehaveklasseelever) og den næstlaveste andel (70%).

Gildbroskolen har den laveste andel børnehaveklasseelever fra eget distrikt (68%). Gildbroskolen har samtidig den højeste andel af børnehaveklasseelever fra kommunens andre distrikter (30%) efterfulgt af Vejlebroskolen (26%), mens Vibeholmskolen har den højeste andel børnehaveklasseelever, der er bosiddende i andre kommuner (9%).

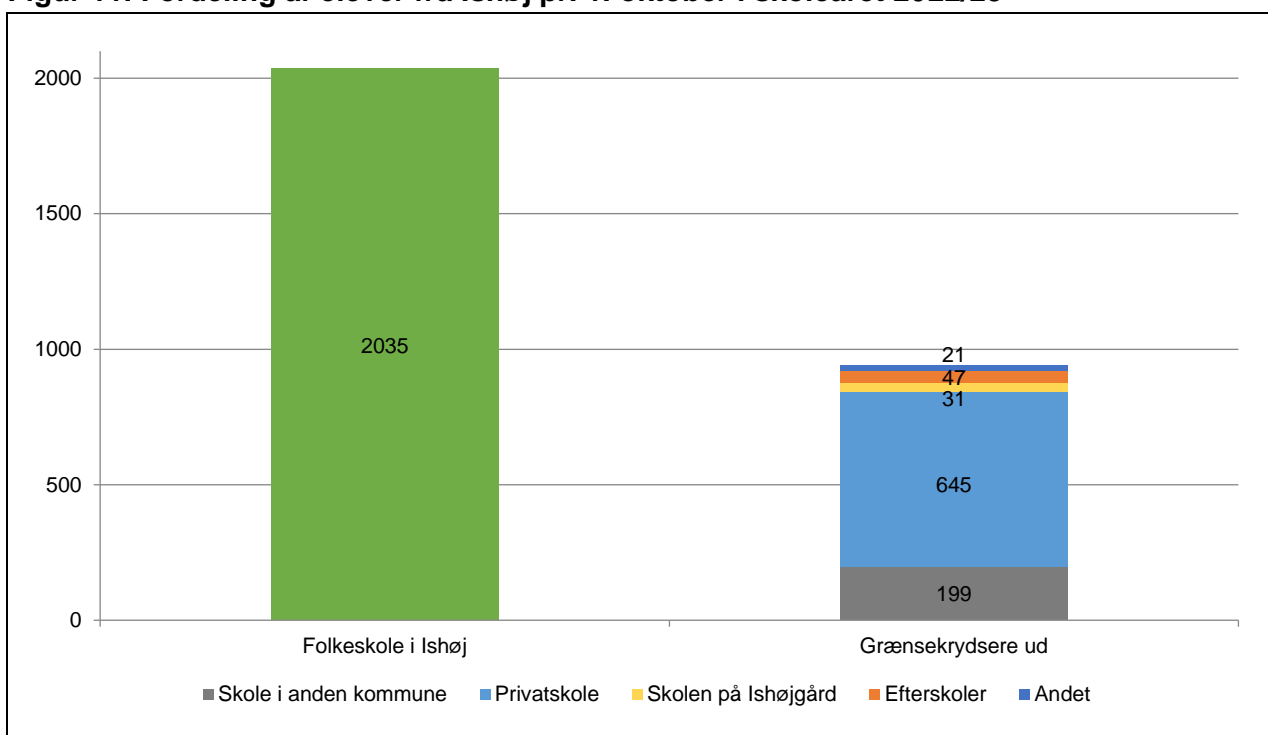
3.3. Grænsekrydsere, herunder privatskoleelever og elever i specialskoletilbud

Elever, som bor i andre kommuner og er tilmeldt en af folkeskolerne i Ishøj Kommune, betegnes som grænsekrydsere ind i kommunen. Elever, som bor i Ishøj Kommune, og som ikke er tilmeldt en af folkeskolerne i kommunen, betegnes som grænsekrydsere ud af kommunen. Grænsekrydsere ud dækker både over elever, som er tilmeldt privatskoler i eller uden for kommunegrænsen,

folkeskoler og andre typer skoler uden for kommunegrænsen, elever som er tilmeldt Skolen på Ishøjgård, elever der går på efterskole, samt elever, som kategoriseres som "Andet"¹.

Figur 11 nedenfor viser, hvordan eleverne fra Ishøj fordeler sig i forhold til, om de går i folkeskole i Ishøj, eller om de går i en anden type skole og dermed betegnes som grænsekrydsere. Den grønne søjle til venstre viser antallet af elever fra Ishøj Kommune, som er tilmeldt en folkeskole i kommunen. Den stakkede søjle til højre viser fordelingen af elever, som ikke er tilmeldt en folkeskole i kommunen: den grå søjle viser antallet af elever, som går i en skole uden for kommunen, den blå søjle ovenpå viser antallet af elever, der går i privatskole, den gule søjle viser antallet, der er tilmeldt Skolen på Ishøjgård, den orange søjle øverst viser antallet af elever på efterskole, og den mørkeblå søjle viser antallet af elever i kategorien "Andet".

Figur 11. Fordeling af elever fra Ishøj pr. 1. oktober i skoleåret 2022/23



Anm. Skole i anden kommune dækker over folkeskoler, specialskoler samt dagbehandlingstilbud og behandlingshjem i andre kommuner. Fælles for dem er, at de alle er kommunalt administreret. "Andet" dækker over skoleudsatte, hjemmeunderviste elever og elever med uafklaret skolegang

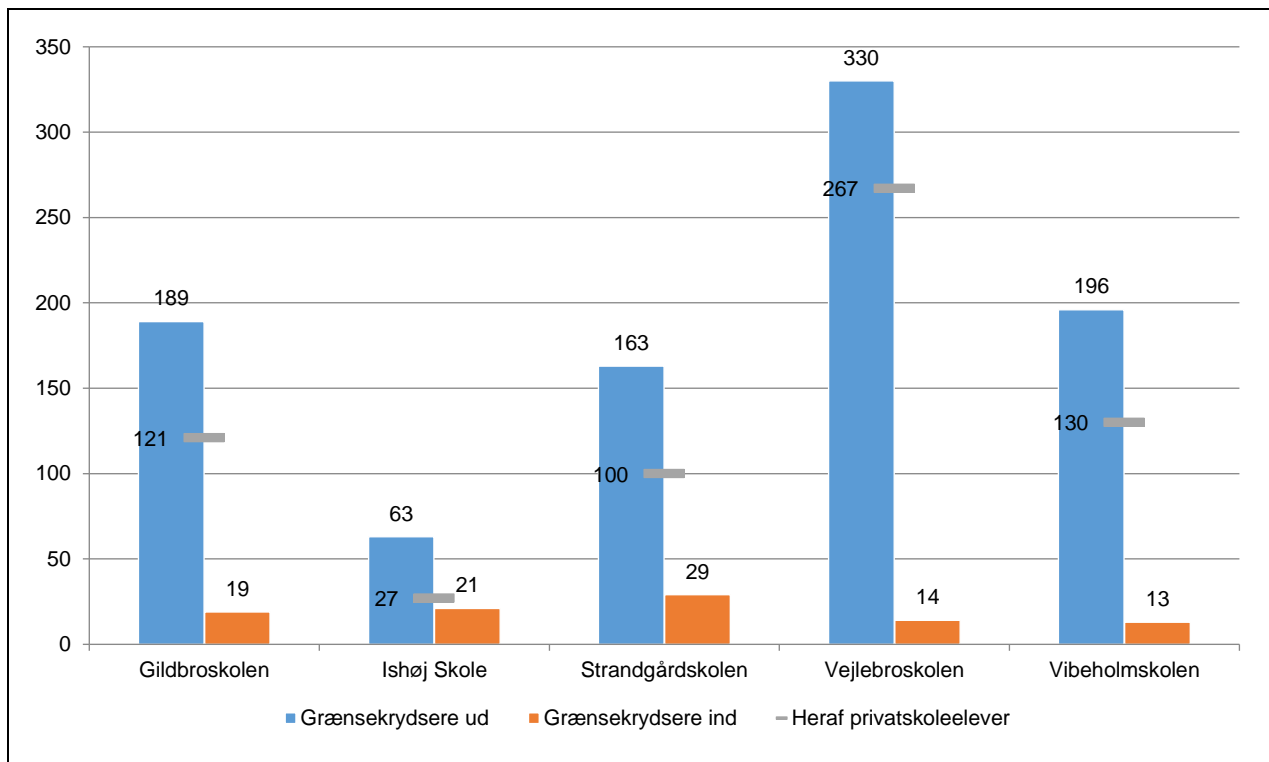
Det fremgår af figuren, at langt størstedelen (2.035) af elever bosiddende i Ishøj Kommune går i en af de fem kommunale folkeskoler. Dog er der også en stor gruppe (645) af eleverne fra Ishøj, som er tilmeldt en privatskole. 199 elever fra Ishøj Kommune går i skole i anden kommune, mens en mindre del af eleverne går på Skolen på Ishøjgård, på efterskole, eller går under betegnelsen "Andet". Det fremgår af figuren, at de fleste af grænsekrydserne ud er privatskoleelever, hvilket både dækker over elever tilmeldt Ådalens Privatskole og privatskoler i andre kommuner.

Figur 12 på næste side viser antallet af grænsekrydsere ind i kommunen og ud af kommunen i de fem skoledistrikter. De blå søjler viser antallet af grænsekrydsere ud af kommunen, mens de

¹ Kategorien "Andet" dækker over skoleudsatte, hjemmeunderviste elever og elever med uafklaret skolegang.

orange søjler viser antallet af grænsekrydsere ind. De vandrette bjælker markerer, hvor mange af grænsekrydserne ud, der er privatskoleelever.

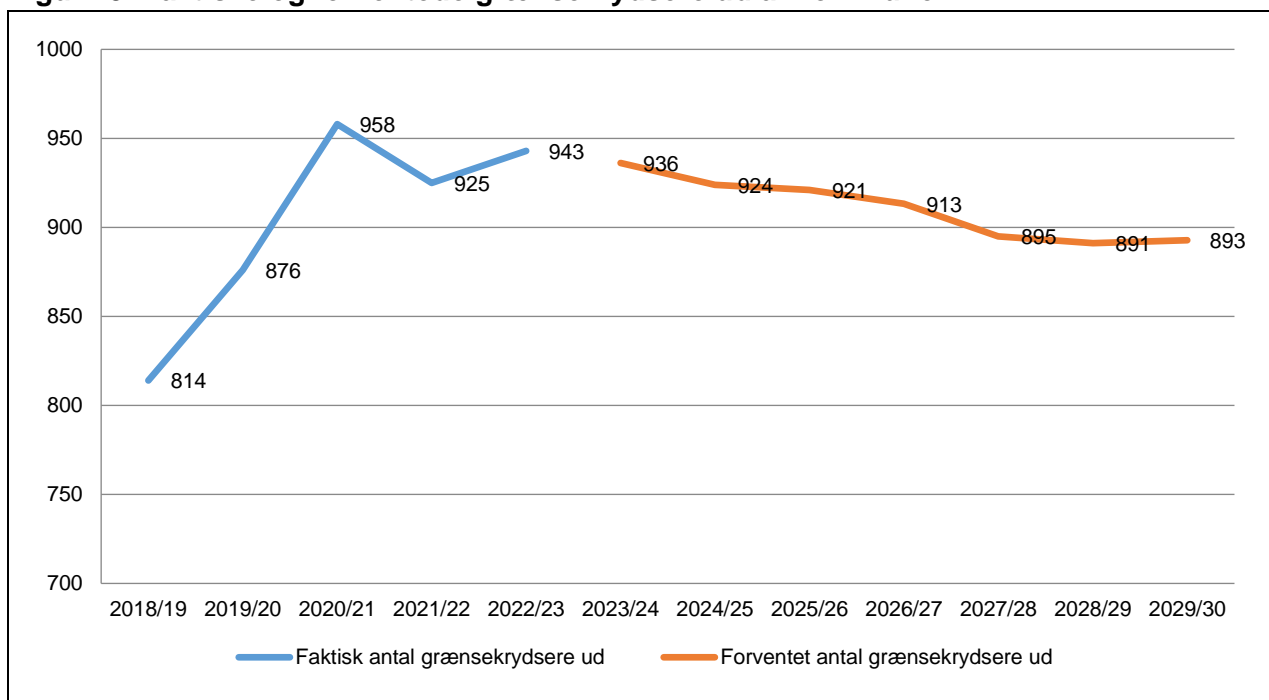
Figur 12. Fordeling af grænsekrydsere ind og ud af kommunen pr. 1. oktober i skoleåret 2022/23



Det fremgår af figuren, at antallet af grænsekrydsere ind og ud varierer skoledistrikterne imellem. Ishøj Skole har den mindste forskel mellem antal grænsekrydsere ud og ind, med 42 flere grænsekrydsere ud af kommunen end ind i kommunen. Vejlebroskolen har den største forskel på antal grænsekrydsere ud og ind, med 316 flere grænsekrydsere ud af kommunen end ind. Dette hænger formentlig sammen med, at Vejlebroskolens skoledistrikt grænser op til Ådalens privatskole, som mange af forældrene i distriktet vælger. Vejlebroskolen og Gildbroskolen har de største andele af privatskoleelever, som går på Ådalens Privatskole. 65% af privatskoleeleverne i Vejlebroskolens distrikt er tilmeldt Ådalens Privatskole, hvor det er 44% for Gildbroskolens distrikt.

Derudover illustrerer figuren, at bortset fra i Ishøj Skoles distrikt, er mere end halvdelen af hvert distrikts grænsekrydsere ud, privatskoleelever.

Figur 13 på næste side viser det faktiske og forventede antal grænsekrydsere ud af kommunen. Den blå linje viser det faktiske antal grænsekrydsere ud i de foregående år, mens den orange linje viser det forventede antal grænsekrydsere ud i årene fremover.

Figur 13. Faktiske og forventede grænsekrydsere ud af kommunen

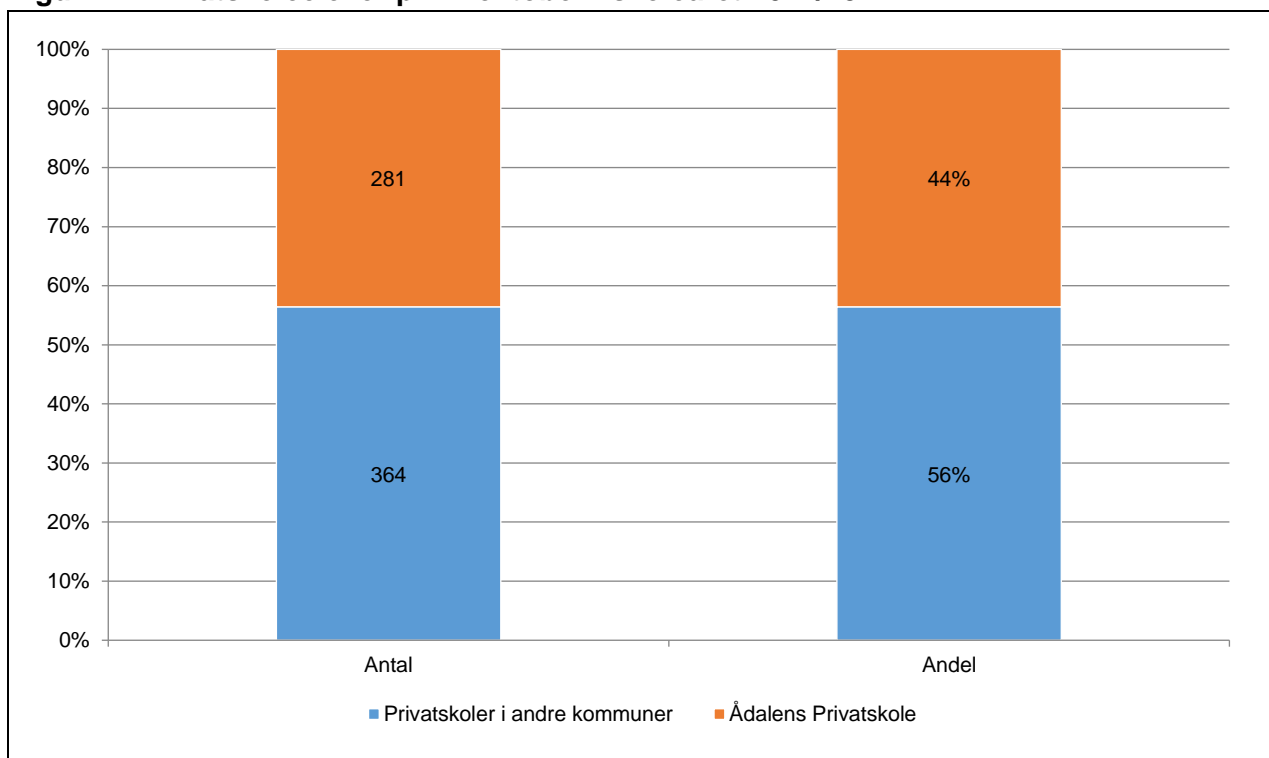
Det fremgår af figuren, at antallet af grænsekrydsere ud af kommunen er steget støt fra 2018/19 til 2020/21, hvorefter det er faldet i 2021/22 og steget igen i 2022/23. Antallet af grænsekrydsere ud forventes at falde let i årene frem. Antallet af grænsekrydsere ud forventes at være 936 i 2023/24 og falde til 893 i 2029/30.

Stigningen i antallet af grænsekrydsere ud af kommunen fra 2018/19 til 2020/21 skyldes primært, at antallet af elever fra Ishøj tilmeldt en skole i anden kommune, privatskole eller efterskole, steg, samt at flere elever fik udsat deres skolestart. Det forventede fald i antallet af grænsekrydsere ud af kommunen i årene frem skyldes blandt andet, at andelen af privatskoleelever fra Ishøj Kommune er faldet, og følger desuden det forventede fald i antallet af børn i skolealderen i Ishøj Kommune i årene frem.

3.4. Privatskoleelever

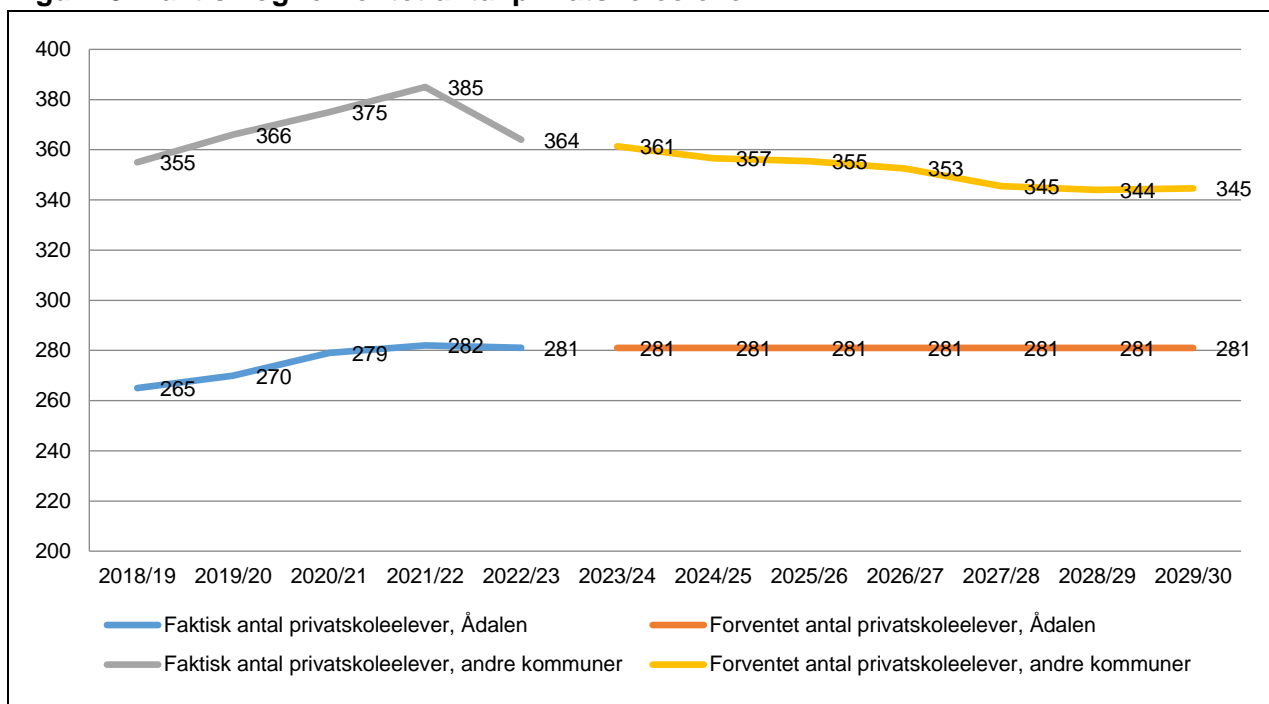
Privatskoleeleverne udgør en stor del af grænsekrydsere ud af Ishøj Kommune. Figur 14 på næste side viser fordelingen af privatskoleeleverne. De blå søjler i figuren viser antallet og andelen af privatskoleelever fra Ishøj, som går på en privatskole i en anden kommune, mens de orange søjler viser antallet og andelen af privatskoleelever, som går på Ådalens Privatskole.

Figur 14. Privatskoleelever pr. 1. oktober i skoleåret 2022/23



Det fremgår af figuren, at 44% af privatskoleeleverne fra Ishøj Kommune er tilmeldt Ådalens Privatskole.

Figur 15 på næste side viser det faktiske antal privatskoleelever fra Ishøj på hhv. Ådalens Privatskole og andre privatskoler for årene 2018/19 til 2022/23 og det forventede antal fra 2023/24 til 2029/30. Den grå linje i venstre side viser det faktiske antal elever fra Ishøj, som har været indmeldt på andre privatskoler i de foregående år, mens den gule linje i højre side viser det forventede antal elever på andre privatskoler i årene fremover. Den blå linje i venstre side viser det faktiske antal elever fra Ishøj, som har været indmeldt på Ådalens Privatskole i de foregående år, mens den orange linje i højre side viser det forventede antal elever på Ådalens Privatskole fremover.

Figur 15. Faktisk og forventet antal privatskoleelever

Det ses i figuren, at antallet af elever fra Ishøj Kommune, der går i privatskole i andre kommuner, er steget hvert år fra 2018/19 til 2021/22, hvorefter antallet er faldet med 21 elever. Antallet forventes at falde let i årene 2023/24 til 2029/30. Samlet set forventes antallet at falde med 19 elever fra 2022/23 til 2029/30.

Antallet af elever fra Ishøj, som er tilmeldt Ådalens Privatskole er steget let fra 265 i 2018/19 til 282 i 2021/22 og faldet med en enkelt elev i 2022/23. Der er ikke prognosticeret en stigning i antallet af elever, der er tilmeldt Ådalens Privatskole i årene frem, idet kapaciteten på Ådalens Privatskole ikke er kendt.

4: Opsamling

Samlet for alle fem skoler forventer skoleprognosen en lille stigning fra 2022/23 til 2029/30 i antallet af skoleelever (28 elever)

Udviklingen i det forventede elevantal varierer fra skole til skole. På Vibeholmskolen og Vejlebro-skolen forventes det fremtidige elevantal at stige, på Gildbro skolen og Strandgårdskolen forventes det fremtidige elevantal at falde. Elevantallet på Ishøj Skole forventes at være nogenlunde stabilt i årene frem.

Administrationen følger elevtallet i kommunen såvel som på de enkelte skoler med henblik på vurdering af de mest optimale skoledistriktsinddelinger samt skolernes kapacitet.