

Aftale mellem Kroppedal Museum og Ishøj Kommune om drift af Ishøj Lokalhistoriske Arkiv (ILA)

Formål

Denne aftale har til formål at regulere og beskrive forholdet mellem Kroppedal Museum og Ishøj Kommune i forbindelse med driften af Lokalhistorisk Arkiv i Ishøj Kommune i henhold til Ishøj Byråds beslutning af 6. maj 2008, sag nr. 132.

Aftalen indgås med baggrund i Ishøj Kommunes Kulturpolitik 2008, der beskriver det lokalhistoriske område, som et indsatsområde, hvor der skal foretages en videnssikring om kommunen, dens indbyggere, virksomheder og den generelle udvikling i kommunen.

Udlån af lokaler

§ 1

Ishøj Kommune udlåner følgende faciliteter til Kroppedals Museum

- Bredekærgård, Tranegilde Bygade 4, 2635 Ishøj, se vedlagte tegnings markerede areal

Museet betaler ikke vederlag for brugsretten til ovennævnte lokaler, og museet må kun anvende lokalerne til Lokalhistorisk Arkiv i Ishøj (ILA).

§ 2

Ishøj Kommune udfører al udvendig og indvendig vedligeholdelse af bygninger og arealer og betaler udgifter til el, vand, varme, renovation og rengøring.

Drift og administration

§ 3

Kroppedal Museum har ansvaret og ledelsen (arkivlederen) af den daglige drift af arkivområdet; herunder varetagelse af kontakt til brugere og andre henvendelser samt varetagelse af publikumsbetjening i arkiv og samling

Lokalhistoriske foreninger i Ishøj Kommune har efter godkendelse fra Kultur og Fritidscentret adgang til det lokalhistoriske arkiv og kan få udleveret nøgler efter henvendelse til arkivlederen.

§ 4

Lokalarkivets faste åbningstid aftales en gang årligt i forbindelse med udarbejdelsen af virksomhedsplanen (se § 5).

Lokalarkivet har i 2008 åbent tirsdag, kl. 14 – 19, ellers efter aftale.

Der er lukket i juli måned og mellem jul og nytår.

Åbningstiderne kan kun reduceres i forhold til 2008, såfremt Ishøj Kommune tiltræder dette.

Åbningstiderne dækkes af arkivets personale i henhold til en på forhånd udarbejdet arbejdsplan.

Arbejdsplanen for arkivlederen og bibliotekaren godkendes af Kroppedal Museum (museumsdirektøren) og Ishøj Kommune (bibliotekschefen)

§ 5

Rammerne for Ishøj Lokalhistoriske Arkivs daglige drift, udvikling og gennemførelse af forskellige kulturarrangementer og andre aktiviteter beskrives hvert år i virksomhedsplanen for ILA med udgangspunkt i Ishøj Kommunes paradigme for virksomhedsplaner.

Udkast til virksomhedsplanen udarbejdes af arkivlederen efter samråd med kommunens lokalhistoriske foreninger (Thorlunde-Ishøj Lokalhistoriske Forening og Thorsbro Vandværks Museumsforening).

Virksomhedsplanen godkendes af Ishøj Kommune (Kulturchefen) hvert år senest den 1. februar efter indstilling fra Kroppedal Museum (museumsdirektøren).

Arkivlederen afrapporterer hvert kvartal til Ishøj Kommune for opfyldelse af aktivitetsplanen.

§ 6

Ishøj kommune og Kroppedal Museum sikrer i fællesskab, at arkivlederen involveres i samarbejdsfladerne mellem arkivet, biblioteket og andre kulturinstitutioner i Ishøj i forbindelse med udvikling og gennemførelse af f.eks. kulturarrangementer samt skoletjenester.

Omkostninger forbundet med projekter der er aftales i virksomhedsplanen kan søges finansieret udenfor normalt driftstilskud, gennem ansøgninger til eksterne myndigheder, fonde og lignende..

Personaleets tilhørsforhold

§ 7

På ILA er følgende normering gældende ved driftsaftalens indgåelse

- ½ arkivar (18,5 timer pr. uge) svarende til 962 timer årligt inkl. ferie og andet fravær,
- ½ bibliotekar (18,5 timer pr. uge) svarende til 962 timer årligt inkl. ferier og andet fravær.

§ 8

Det nuværende personale, der er ansat i bibliotekarstillingen, udlånes til Kroppedal Museum til at varetage arkivarbejdet på ILA. Denne stilling forbliver for alle økonomiske aspekter af ansættelsesforholdet i Ishøj Kommune, men personaleledelsen overgår til Kroppedal Museum/Arkivlederen?

§ 9

Ansættelsesforholdet for arkivlederen varetages af Kroppedal Museum.

Økonomi

§10

Ishøj Kommune betaler et årligt driftstilskud til Kroppedal Museum til dækning af driften af ILA. Driftstilskuddet udbetales i januar måned for det indeværende budget år..

Driftstilskuddet dækker bl.a.:

- samtlige arbejdsgiver relaterede udgifter til den ansatte i bibliotekarstillingen, herunder:

- o medarbejderens andel af bibliotekets pulje til efter- og videreuddannelse i relation til personalenormeringen
- o Samt anden form for omkostning forbundet med det fulde arbejdsgiveransvar.

Der afregnes for det udlånte personale ved udstedelse af regning samtidig med udbetaling af driftstilskuddet for det aktuelle budget år.

§ 11

Driftstilskuddet reguleres årligt i henhold til Ishøj Byråds godkendelse af pris- og lønskøn på baggrund af Kommunernes Landsforenings pris- og løntalsregulering.

§ 12

Ishøj Kommune har ejendomsretten til arkivalier og inventar i henhold til vedlagt inventarfortegnelse af 1. september 2008 og senere indkøb indenfor driftstilskuddets rammer.

Alle materialer og arkivalier på lokalarkivet samt det eksisterende inventar, IT og AV – apparatur, der benyttes på lokalarkivet, stilles vederlagsfrit til rådighed for Kroppedal Museum. Udskiftning af inventar og andet udstyr vurderes og indkøbes af arkivlederen indenfor driftstilskuddets rammer.

Ændring og opsigelse af aftale

§13

Aftalen er gældende fra 1. september 2008 og løber indtil den opsiges af en af partnere.

§14

For at sikre gensidig tilfredshed med aftalen samt de resultater, den afstedkommer, aftales løbende evalueringssmøder mellem Ishøj Kommune og Kroppedal Museum.
1. møde afholdes i januar 2009. Herefter aftales et årligt evalueringssmøde med henblik på udarbejdelse af det kommende års virksomhedsplan.
Kroppedal Museum indkalder til møderne.

§15

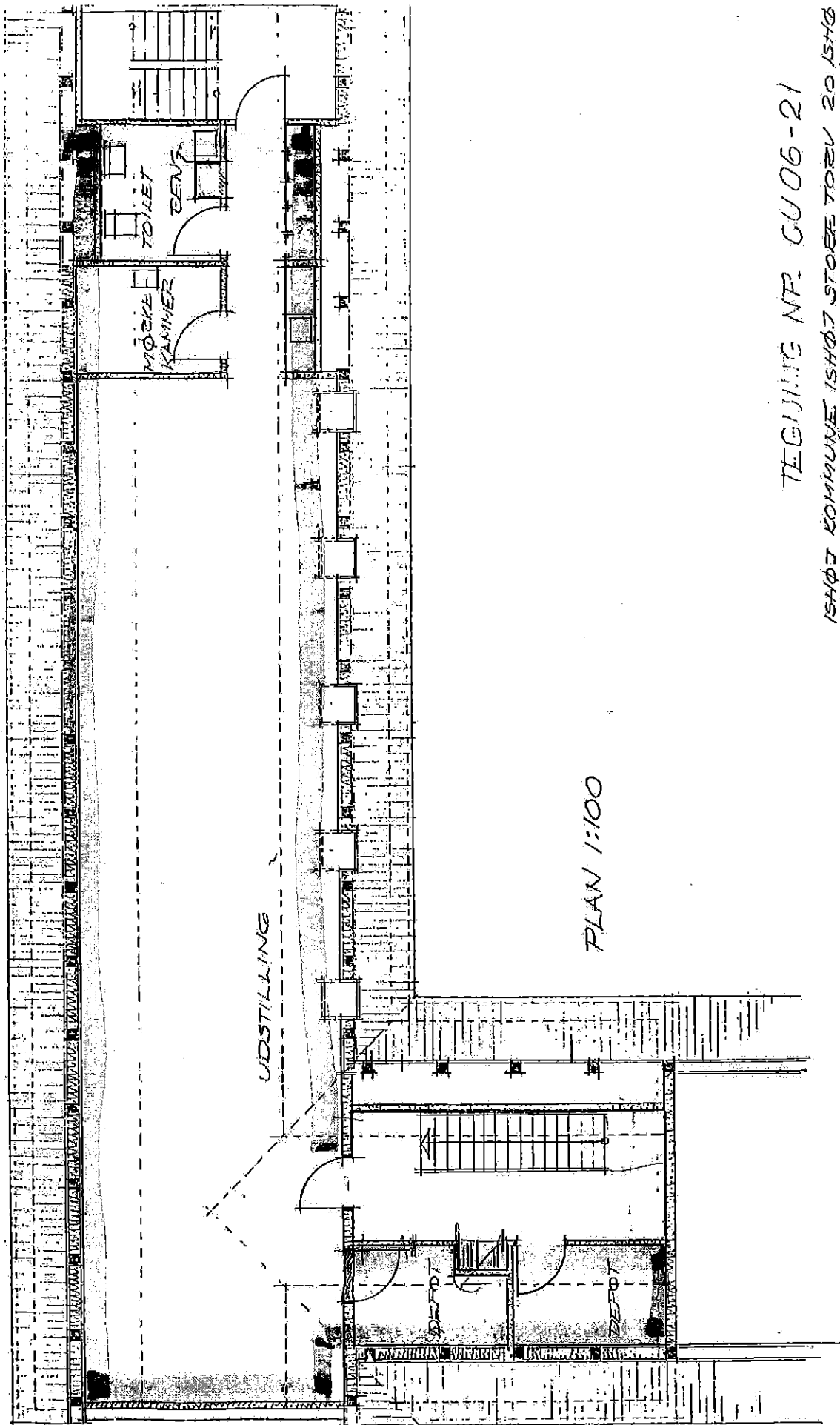
Aftalen kan ændres ved enighed eller opsiges senest 1. juli med effekt 1. januar efterfølgende år.

Ishøj d. 18.9. 2008

Kroppedal d. 15/9 2008


Ole Bjørstorp / Ole Olsen


Peter Langager / Lars Buus



PLAN 1:100

TEGNING NR. GU06-21

ISHØJ KOMMUNE ISHØJ STORRE TORV 20.15HØ
BEDEKERGÅRD, TRANEGLIDE BYGADE 4.
MATE. NR. 11A TRANEGLIDE.
INDRETNING AF 1. SAL TIL
LOKALHISTORISK FORENING.
TEKNISK FORVALTNING. DEN 25.10.85 /A