



Sagsbehandler:

Peter Winde

E-mail: pewje@ishoj.dk

Supplerende materiale til nøgletal på beskæftigelsesområdet

Dette notat supplerer de nøgletal, som Jobcenter Vallensbæk leverer til Økonomi- og Planudvalget i Ishøj Kommune.

Graferne i det supplerende notat kan til enhver tid udarbejdes (med forbehold for tilgængelige data), så de illustrerer de målgrupper, Økonomi- og Planudvalget særligt ønsker at få belyst.

Ledighed i Ishøj, Vallensbæk og hele landet

Figur 1-3 er udarbejdet ud fra statistikbankens data og rapporter med oplysninger om antal tilmeldte ledige fra Styrelsen for Arbejdsmarked og Rekruttering.

Figur 1 viser den løbende udvikling i antallet af tilmeldte i jobcentret. Borgerne opgøres i denne figur pr. individ, mens de er opgjort i fuldtidspersoner i de andre figurer.

Ledighedsprocent i Ishøj pr. 30. april 2021:

Sæsonkorrigeret tal: 7,9 pct.

Opregnede faktiske tal: 7,8 pct.

Figur 1 viser et aktuelt billede af antal tilmeldte i jobcenteret, og mange af disse borgere ender med ikke at optræde i ledighedsstatistikkerne, da de ikke står til rådighed for arbejdsmarkedet, eller at de framelles jobcentret, og dermed ikke modtager ydelse. Der ses derfor en stor forskel mellem antallet af tilmeldte ledige i figur 1 og de endelige ledighedsprocenter i figur 2 og figur 3.

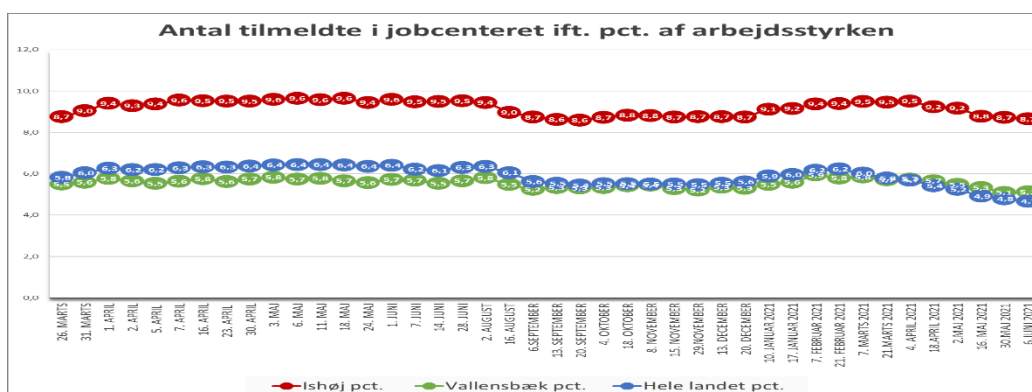
Figur 2 og 3 viser de endelige opgørelser af ledighedsprocenten fra statistikbanken, som offentliggøres med ca. 2 måneders forsinkelse. Seneste tal er fra den 30. april. 2021. Efterreguleringer kan ændre lidt på de seneste tal. Figur 2 er med sæsonkorrigeret data, dvs. at data er renset for sæsonudsving, så man bedre kan se udviklingen. Figur 3 er med opregnede faktiske tal, hvilket betyder, at der ses store sæsonudsving.

Antallet af tilmeldte ledige steg i foråret 2020

Figur 1 viser en stigning i antallet af tilmeldte i jobcenteret i foråret som følge af COVID-19 krisen. Antallet af tilmeldte i jobcenteret er opgjort i forhold til den samlede arbejdsstyrke i Ishøj, Vallensbæk og hele landet. Nyeste offentliggjorte tal er fra den 6. juni, hvor 8,7 % af arbejdsstyrken var ledige.

Der ses generelt altid en stigning i antallet af tilmeldte ledige ved årsskifter, dette ses også ved årsskiftet fra 2020 til 2021.

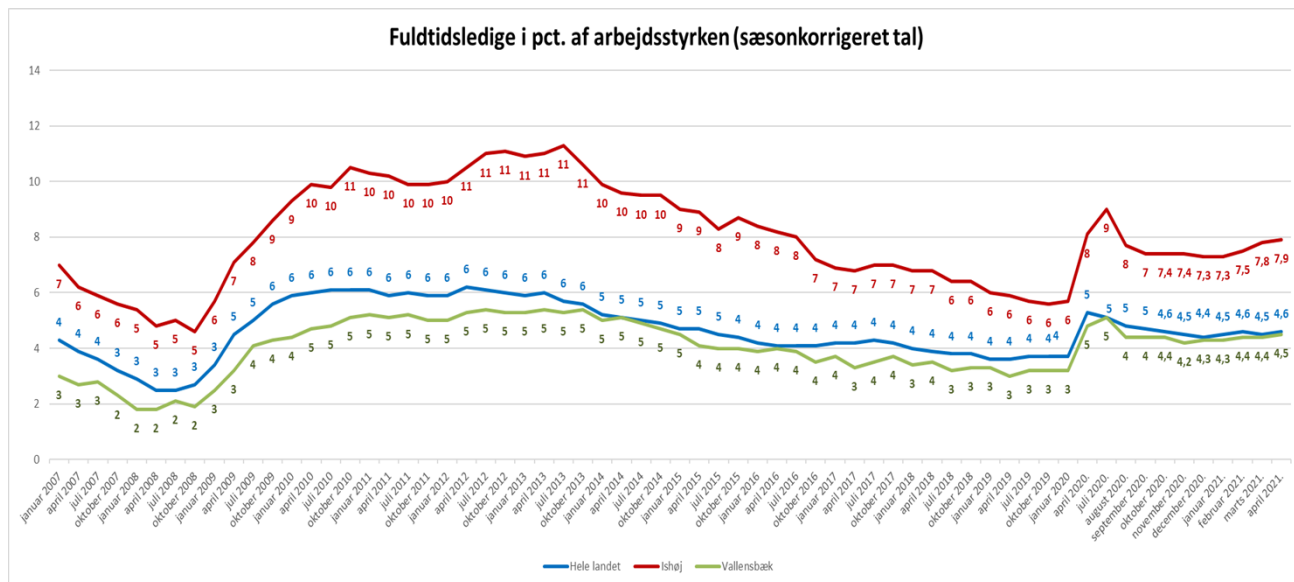
Medierne bruger ofte disse tal til at vise den aktuelle ledighedsprocent i kommunerne, men det er ikke retvisende da mange af disse borgere ikke står til rådighed for arbejdsmarkedet eller framelles jobcenteret inden at de modtager en ydelse. Ledighedsprocenten kan kun ses i statistikbankens opgørelser i figur 2 og 3.



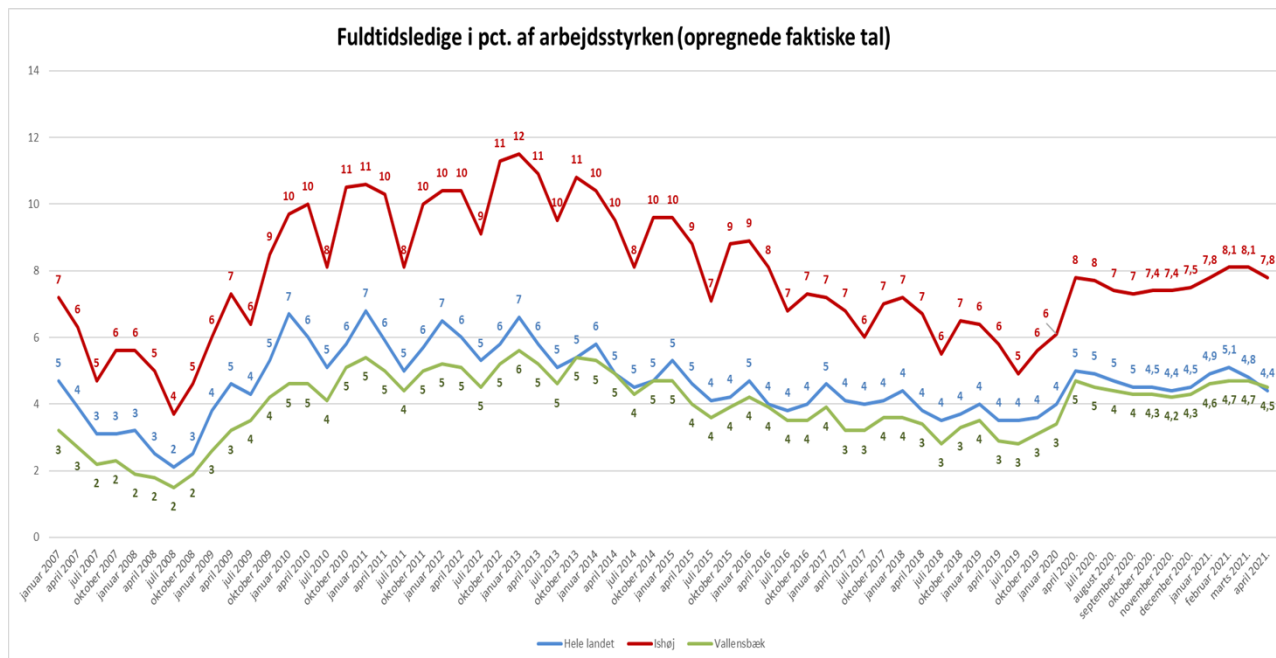
Figur 1: Antal tilmeldte i jobcenteret i pct. af arbejdsstyrken. kilde: STAR



Ledighedsprocenter i Ishøj, Vallensbæk og i hele landet



Figur 2: Fuldtidsledige i pct. af arbejdsstyrken, sæsonkorrigeret tal. kilde: statistikbanken.dk



Figur 3: Fuldtidsledige i pct. af arbejdsstyrken, opregnede faktiske tal. kilde: statistikbanken.dk

Figur 2 og 3 viser overordnet, at ledigheden steg markant som følge af den økonomiske krise i 2008 for igen at falde fra starten af 2013 til marts 2020¹. Fra marts 2020 ses en markant stigning i ledighedsprocenten.

I figur 3 med de opregnede faktiske tal ses et fald i ledigheden fra juni til oktober 2020. Dette kan skyldes sæsonsving, men måske også en opbremsning i den stigende ledighed siden COVID-19 krisens begyndelse i marts 2020. Ledighedsprocenten i april 2021 er 7,9 pct. i sæsonkorrigeret tal og 7,8 pct. i opregnede faktiske tal i Ishøj Kommune og dermed er ledigheden svagt stigende i Ishøj Kommune.

Vallensbæk Kommune har en lavere andel af ledige i forhold til antal indbyggere, men har generelt igennem årene fulgt den samme udvikling og konjunkturpåvirkning som Ishøj Kommune.

Figurene viser således, at ledighedsprocenten i Ishøj, Vallensbæk og hele landet følger de samme konjunkturudsving, dog ser det ud til, at en generel stigning i ledigheden som under COVID-19 krisen rammer Ishøj hårdere sammenlignet med Vallensbæk.

Definition af ledighed: Bruttoledigheden er en registerbaseret opgørelse af 16-64 årige fuldtidspersoner, som har modtaget dagpenge, kontanthjælp, uddannelseshjælp eller integrationsydelse, og som samtidig vurderes at være jobparate. Bruttoledigheden består af de nettoledige og de ledige, der er i aktivering. Jobcenteret kategoriserer selv kontanthjælpsmodtagerne som hhv. jobparate eller aktivitetsparate. Jobcenterets måde at vurdere borgerne på, har betydning for hvor høj ledighedsprocenten er, fx hvis jobcenteret har en mere optimistisk tilgang ift. borgerens arbejdsevne end i andre kommuner og dermed vurderer flere borgere jobparate.