

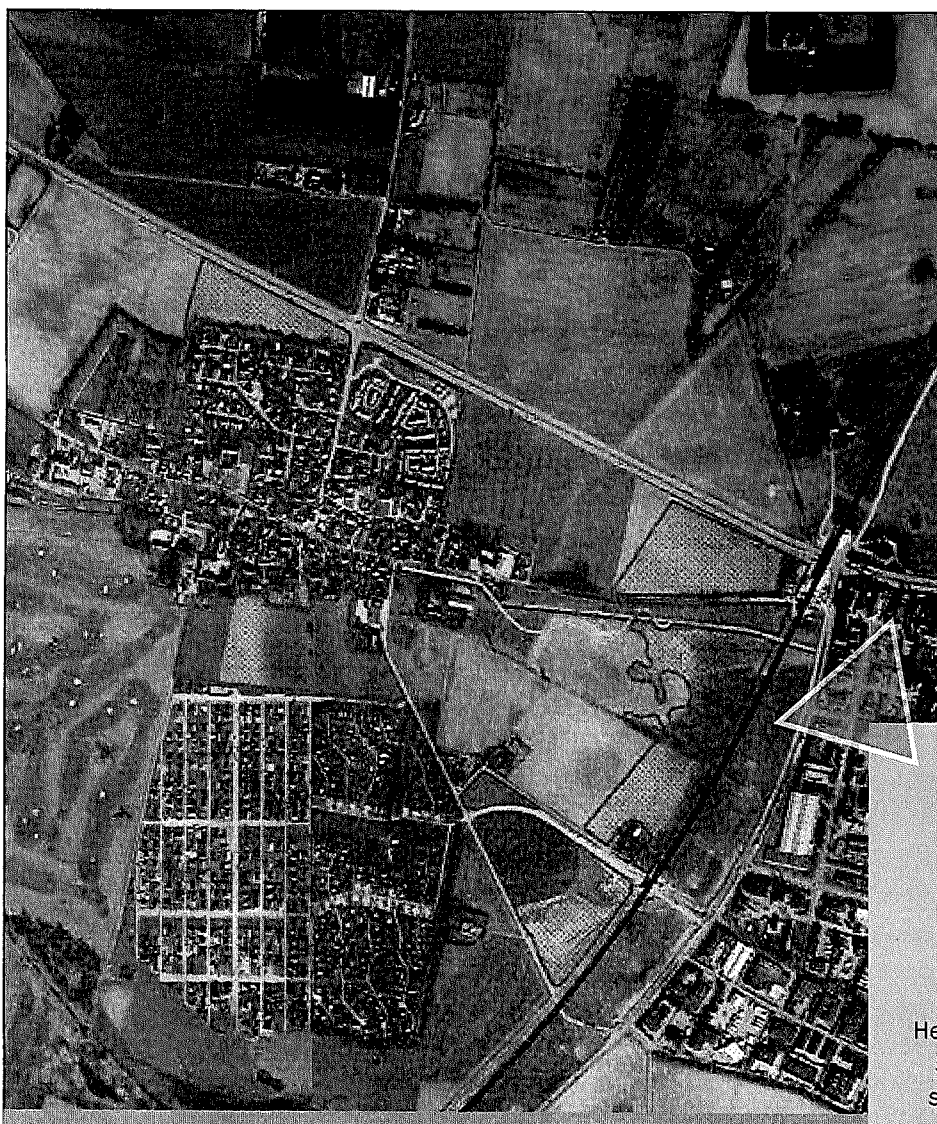
Ny rekreativ skov ved Ishøj Landsby



hu



Ishøj Kommune



**Mandag den 9. november
kl. 19 – 21 er du
inviteret til borgermøde i
Ishøj Forsamlingshus.**

Her kan du høre mere om tankerne bag skovrejsningen, tidsperspektiver og selvfølgelig få lov at stille spørgsmål.

Ny skov på størrelse med 35 fodboldbaner

Den nye skov bliver plantet på kommunalt ejet landbrugsjord og udgør arealmæssigt 26 hektar, svarende til cirka 35 fodboldbaner. Jorden er i dag bortforpagtet, men i løbet af de kommende år vil en ny skov vokse frem

Målet for den nye rekreative skov er at skabe nye, gode muligheder for friluftsliv, motion og rekreation og understøtte en bæredygtig udvikling ved at skabe et nyt, bynært skov- og naturområde. Skoven får forskellige trætyper, lysninger og vandhuller, der skaber et varieret skovmiljø med mulighed for mange oplevelser.

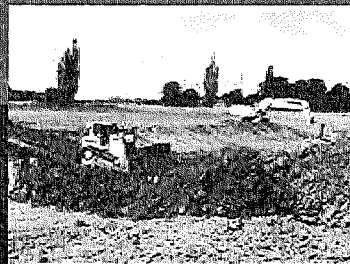
Efter planen skal der i skoven være et sølandskab, som skal aflaste regnvandssystemet og være med til at forhindre oversvømmelser ved Ishøj Sø. Ishøj Forsyning medvirker til etableringen af dette.

Du kan løbende følge med i skovrejsningen på www.ishoj.dk/skovrejsning.

Baggrund

Anlæggelsen af den kommende København-Ringsted-bane medfører rydning af en række fredede skovarealer i andre kommuner. Da de berørte kommuner kun i begrænset omfang har haft mulighed for at etablere erstatningsskov, er Ishøj Kommune blevet tilbudt genplantning af ny skov.

Ishøj Byråd godkendte den endelige aftale med Banedanmark om erstatningsskov i januar 2015, og Banedanmark står for hele finansieringen. Der skal i alt plantes 26 hektar erstatningsskov på arealer nord, syd og øst for Ishøj Landsby.





Placering

Den vestligt beliggende del af kommunen er skovfattig. En ny skov vil tilføre landskabet variation og give byens borgere en række rekreative muligheder. En ny skov mellem Ishøj Landsby og den kommende jernbaneforbindelse vurderes at have en visuel afskærmende virkning og hjælpe til at dæmpe forstyrrelser skabt af forbipasserende tog.



Friluftsliv

Det nuværende landbrugsland bliver med den nye skov tilgængeligt for alle. Skoven bliver bynær og forbindes med det eksisterende stinet. Det vil forbedre adgangen til naturen og give rum for friluftsliv, motion, rekreation, leg, læring og formidling. Området vil i forskellige tempi forvandles til at imødekomme borgernes mange forskellige behov. Efterhånden som skoven vokser, og potentialet øges, bliver placering af friluft aktiviteter indarbejdet.



En grøn og blå kommune

Ishøj Kommune ønsker at være i front med en stærk grøn og blå profil. Ishøjs mange naturoplevelser skal være lettilgængelige, og aktiviteter i de grønne områder skal bidrage positivt til borgernes sundhed.



Klimatilpasning

Klimatilpasning indgår som et naturligt element i det nye grønne område. Regnvandsbassinet skal have permanent vandspejl og udformes så naturligt som muligt. Ved kraftige nedbørshændelser bliver vandet ledt til søen og dermed forsinket og tilbageholdt. Efterfølgende vil vandstanden i søen stille og roligt falde til det daglige niveau igen.

Der er tanker om at slynge Baldersbækken, som er klassificeret som et spildevands- teknisk anlæg. Hvis bækken slynges, og skrænterne gøres mindre stejle, vil vandet blive tilbageholdt og i perioder kunne oversvømme de lavere skrænter, så der opstår flere levesteder for planter og dyr.