

OASER OG DEN GRØNNE FORBINDELSE

Baggrund om Den Grønne Forbindelse

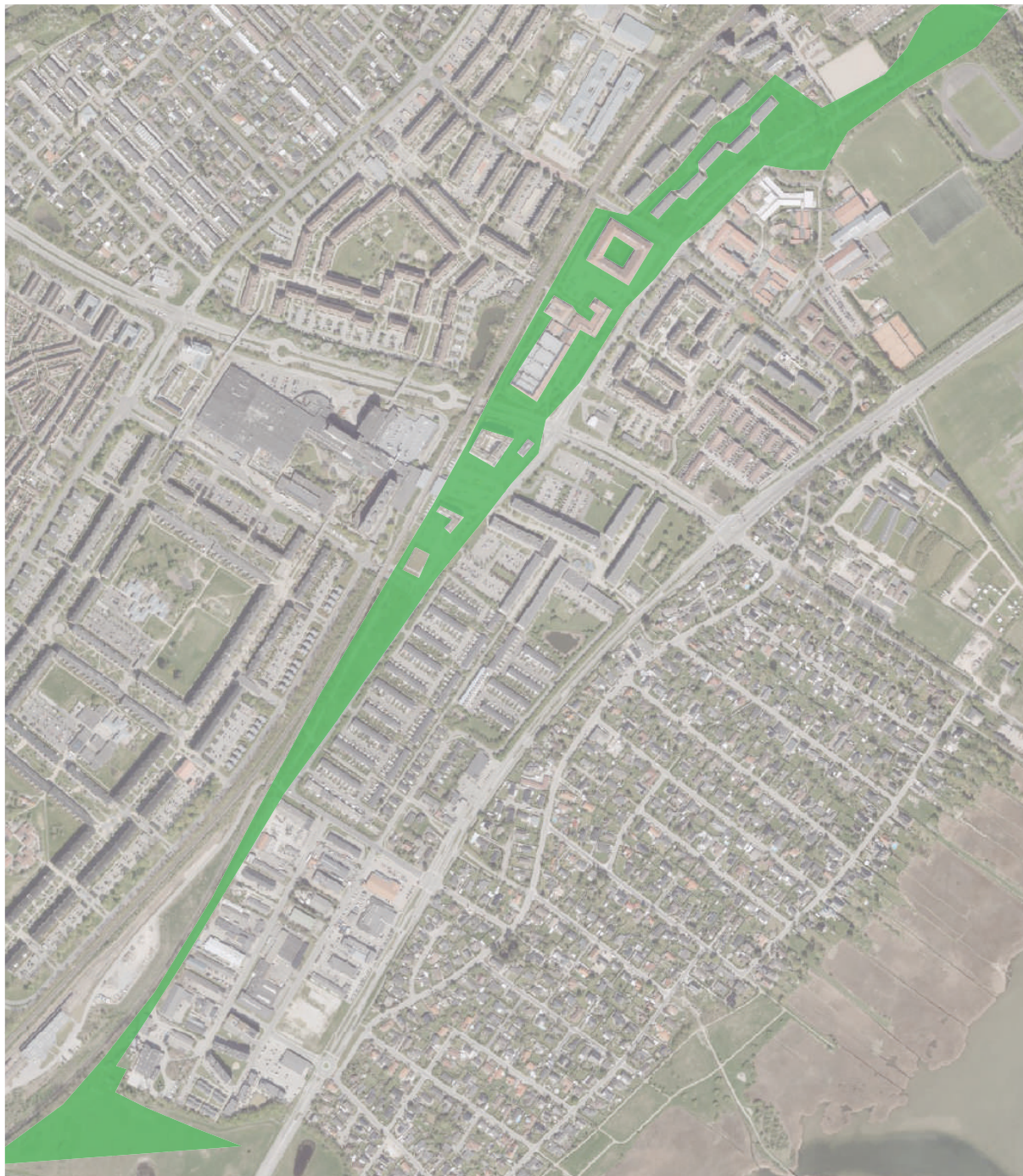
På baggrund af Byrådets beslutninger i Planstrategi 2016-2028 og tilhørende handlingskatalog arbejdes der løbende med at skabe en stærkere og mere sammenhængende grøn struktur i Ishøj. Som det blev præsenteret på Byrådsseminar 2019, vil "Den Grønne Forbindelse" løbe igennem det tætte byområde i bykernen og binde de to ådale sammen gennem et aktivt og grønt forløb.

Købet af Brohuset og den fremtidige udvikling af Ishøj bykerne gør det oplagt at videreudvikle en stærk grøn forbindelse, som både kan tilføre nogle grønne kvaliteter, understøtte mobiliteten, styrke oplevelsen af tryghed samt tilføre biodiversitet til byområdet.

Senest har Arkitema hjulpet med at lave et overordnet visionsoplæg for Den Grønne Forbindelse, som kan bruges som inspiration og rettesnor for den videre udvikling af forløbet, samt være en generator for kommunikationen (både politisk og for borgerne) fremover. Visionen forventes præsenteret på byrådsseminar d. 17-18. juni.

Projektbeskrivelse – 200.000kr. til grønne oaser

Byrådet har afsat 200.000 kr. til grønne oaser i byen. Pengene er placeret i Center for Park, Vej og Miljø og skal bruges i 2020. Beløbet er ikke stort, men kan være med til at etablere grønne oaser, der sætter gang i udviklingen af Den grønne forbindelse. Dermed er oaserne med til at igangsætte og skabe fokus på den kommende udvikling i området, som vi kalder Den grønne forbindelse. Formålet med Den grønne forbindelse er netop at arbejde med udvikling og sikring af de grønne områder af høj kvalitet i Ishøj by.



Den Grønne Forbindelse binder de to ådale sammen.

Markering af Den grønne forbindelse vha. beplantningsbælte og små oaser med opholdsmuligheder

Forslaget til at kickstarte Den grønne forbindelse, samt etablere grønne oaser, baseres på en ide om at markere den samlede grønne forbindelse igennem Ishøj vha. en markant linje. Et æstetisk, fysisk tiltag, der kan igangsætte fortællingen om det samlede projekt. Et beplantningsbælte etableret med eksempelvis løgplanter, så der dannes en visuel linje, der både starter fortællingen og samtidig bidrager med en oplevelse for mange borgere, der færdes i byområdet.



Eksempel på beplantningsbælte

Det foreslås at vælge en blanding af løgplanter, der giver en lang blomstring fra marts til juni. Dette kunne for eksempel være den længeblomstrende Volendam blanding, som DLF er kommet med et løst overslag på. Overslaget kommer med pris på hvad det ville koste at etablere blomsterløg i en linje, som billederne ovenfor, i den udstrækning som kortet viser.

Løgplanterne kræver et minimum af drift/pleje. Beplantningsbæltet udføres ved maskinel lægning af blomsterløgene.



Et eksempel på priserne er:

- ca. 4000 kr. for opstart.
- 20 kr pr. m2 maskinel lægning.
- Løg 100-350 kr/m2

Prisoverslag: i 100 cm bredde

- 1000 m koster 225.000 kr.
- Vi foreslår at plante på en strækning, svarende til 700 -800 m. så resterende midler kan bruges på formidling (skilte etc. opsætning af bænke etc.)

Opholdsmuligheder

For at markere linjen yderligere, foreslås det at etablere små opholdspladser/oaser på udvalgte steder langs linjen. Kriteriet har været at finde steder, hvor mange mennesker færdes og hvor bænke sammen med løgplanterne vil danne små oaser. Endvidere kan der ved disse opholdspladser suppleres med oplysningsstavler, der fortæller om de samlede tanker bag projektet Den grønne forbindelse.

Igangsættelse af projekt

Et oplagt tidspunkt til at anlægge linjen med løgplanter er i august/september – hvilket vil give os tid til at tilrettelægge en proces for kendskabet til den grønne forbindelse – visionen – visionsoplægget inden da. Tidsplanen for arbejdet med "vores bænk" er stadig ukendt, men bænkerne kan forventeligt placeres langs ruten i takt med, at de bliver færdigbygget.