



28-01-2019

Supplerende materiale til nøgletal på beskæftigelsesområdet

Dette notat supplerer de nøgletal, som Jobcenter Vallensbæk leverer til Økonomi- og Planudvalget i Ishøj Kommune.

Graferne i det supplerende notat kan til enhver tid udarbejdes (med forbehold for tilgængelig data), så de illustrerer de målgrupper, Økonomi- og Planudvalget særligt ønsker at få belyst.

Ledighed i Ishøj og Vallensbæk

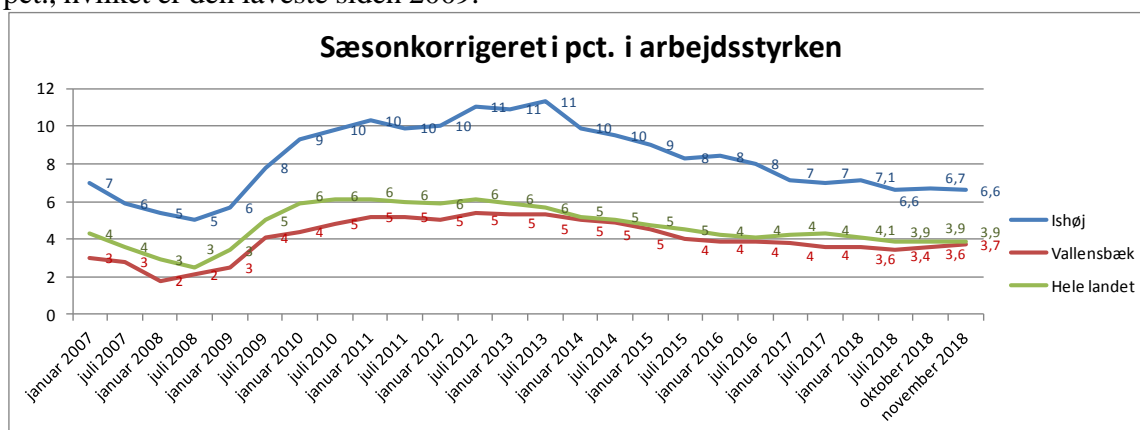
Figur 1 viser udviklingen i ledighedsprocenten i perioden januar 2007- november 2018 i Ishøj, Vallensbæk og på landsplan. Tallene er sæsonkorrigerede.

Grafen viser overordnet, at ledigheden steg markant som følge af den økonomiske krise i 2008 for igen at falde fra starten af 2013 til i dag.

Vallensbæk Kommune har en lavere andel af ledige i forhold til antal indbyggere, men har generelt årene igennem fulgt den samme udvikling og konjunkturpåvirkning som Ishøj.

Nedenstående figur viser således, at ledighedsprocenten i Ishøj og Vallensbæk følger de samme konjunkturudsving, dog ser det ud til, at en generel stigning i ledigheden rammer Ishøj mere markant sammenlignet med Vallensbæk Kommune.

I første halvår af 2018 (januar – juni) er ledigheden faldet fra 7,1 til 6,6 pct. for Ishøj Kommune. Vallensbæk har i samme periode oplevet en lille stigning. På landsplan er ledigheden faldende. I den seneste måling fra november er ledighedsprocenten i Ishøj 6,6 pct., hvilket er den laveste siden 2009.



Figur 1: Fuldtidsledige i pct. af arbejdsstyrken, sæsonkorrigeret og faktiske tal. statistikbanken.dk



TEMA: Arbejdsløshedsdagpenge

Sagsfremstilling:

Dette afsnit er en særlig analyse af a-dagpengeområdet i Ishøj Kommune.

Benchmarkrapport fra Beskæftigelsesministeriet og VIVEs rammevilkåranalyse viser at beskæftigelsesindsatsen for de fleste ydelsesgrupper i Ishøj viser bedre resultater end forventet ud fra Ishøjs rammevilkår.¹ Dog viser benchmarkrapporten at andelen af borgere på a-dagpenge i Ishøj er højere end forventet.

Nærværende afsnit undersøger målgruppen af a-dagpenge for at få et indblik i hvilke faktorer der kan være medvirkende til den høje ledighed.

Resume:

Der er generelt en højere andel på a-dagpenge i arbejdsstyrken i Ishøj, i forhold til hele landet, ca. 2 procentpoint højere i årene 2004-2018.

I 2018 modtog gennemsnitligt 27,5 pct. af borgerne på offentlig forsørgelse i Ishøj a-dagpenge. Borgerne har ofte gentagne korte forløb, hvilket kan skyldes sæsonarbejde og høj jobomsætning.

Oversigt over aldersfordelingen blandt a-dagpengemodtagere viser, at der er en høj andel af borgere i den mest arbejdsdygtige alder på a-dagpenge (25-29 år og 30-49 år).

Der er en høj andel af ikke-vestlige borgere på a-dagpenge i forhold til befolkningssammensætningen i Ishøj, og sammenlignet med hele landet.

A-dagpengemodtagerne i Ishøj er primært tilknyttet a-kasserne 3F, Kristelig A-kasse, HK og Det Faglige Hus. Medlemmerne i disse a-kasser er ofte ansat som faglærte og ufaglærte.

Over halvdelen af borgerne (64,7 pct.) afslutter deres a-dagpengeforløb for at starte i et lønmodtagerjob. 11,1 pct. overgår til sygedagpenge, 8,8 pct. overgår til selvforsørgelse, hvilket betyder, at borgeren ikke længere modtager a-dagpenge, men forsørges på egen vis fx af ægtefælle. Opgørelse viser at efter 6 måneder modtager 14,8 pct. af borgerne igen a-dagpenge.

¹ Beskæftigelsesministeriets benchmarkrapport 2018, data er til dels baseret på VIVEs rammevilkåranalyse 2018.

Alle målgrupper:

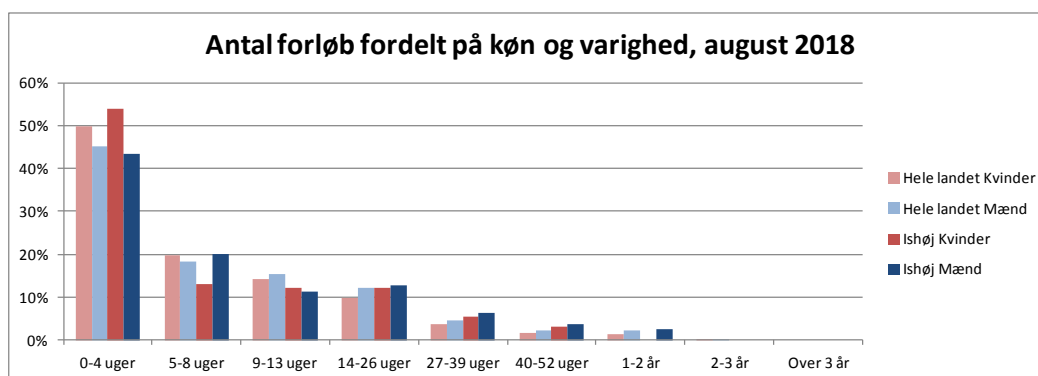
Ishøj Kommune 2018	A-dagpenge	Kontantbistand	Integrationsydelse	Udd.-hjælp	Syge-dagpenge	Jobafklaring	Ressourceforløb	Revalidering	Ledighedsydelse	Fleksjob	I alt
dec-17	543	527	12	152	231	115	82	16	55	174	1.907
jan-18	555	531	10	144	229	114	82	16	50	176	1.907
feb-18	537	519	10	144	234	112	79	16	50	180	1.881
mar-18	533	517	13	150	247	116	80	14	50	178	1.898
apr-18	493	513	12	139	242	115	80	13	50	181	1.838
maj-18	494	499	11	149	230	119	80	13	48	187	1.830
jun-18	482	496	11	149	236	117	73	13	44	196	1.817
jul-18	414	460	10	145	230	116	72	10	51	194	1.702
aug-18	485	457	9	136	220	127	68	11	52	195	1.760
sep-18	509	479	9	136	214	126	66	13	46	197	1.795
okt-18	495	482	8	139	220	121	69	13	45	202	1.794
nov-18	497	464	8	148	236	111	68	12	51	201	1.796
dec-18	498	452	9	138	249	104	69	12	53	200	1.784
Gennemsnit 12 md	499	489	10	143	232	117	74	13	49	191	1.817
Budgetteret antal helårspersoner i 2018	517	515	12	141	257	116	75	12	51	189	1.885

Tabel 1 tager primært udgangspunkt i de seneste opdateringer fra Jobindsats.dk. A-dagpenge er estimeret for december 2018.

Figur 2: Helårspersoner fordelt på målgrupper pr. 20. januar 2019, Jobcenterets beregninger.

Jobcenterets tabel viser, at der gennemsnitligt har været 499 fuldtidspersoner på a-dagpenge de sidste 12 mdr. Det svarer til 27,5 pct. af alle borgere på offentlig ydelse opgjort i fuldtidspersoner (undtagen førtidspension, da denne målgruppe ikke er en del af den aktive beskæftigelsesindsats)

Ifølge jobindsats.dk var der i år 2017 gennemsnitligt 516 fuldtidspersoner på a-dagpenge, svarende til 1469 antal personer. Det viser at der en stor udskiftning af personer på a-dagpenge, og at de ofte har korte forløb jf. figur 3.²



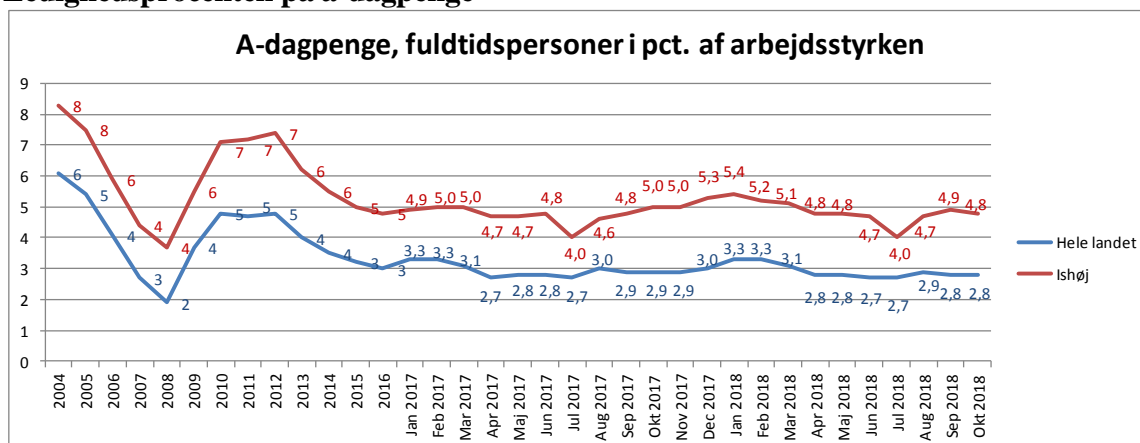
Figur 3: Varighed og antal forløb opgjort pr. august 2018, jobindsats.dk

Figur 3 viser at der generelt er flere forløb med kort varighed i både Ishøj og hele landet. Dette tyder på, at målgruppen ofte er kort tid på ydelsen, hvilke måske kan forklares ved tidsbegrænsede ansættelser og høj jobomsætning.

I Ishøj er der flere kvinder med 0-4 ugers varighed end i hele landet. I varighedsintervallet 5-8 uger er der flere mænd i Ishøj, mens der er færre kvinder, sammenlignet med hele landet.

² Jobindsats.dk. Antal personer viser, hvor mange personer der har modtaget den valgte ydelse i kortere eller længere tid inden for den viste periode. Antal fuldtidspersoner er antal personer omregnet til fuldtidspersoner ved hjælp af den gennemsnitlige varighed på den valgte ydelse inden for den viste periode.

Ledighedsprocenten på a-dagpenge



Figur 4: A-dagpenge, fuldtidspersoner i pct. af arbejdsstyrken. jobindsats.dk

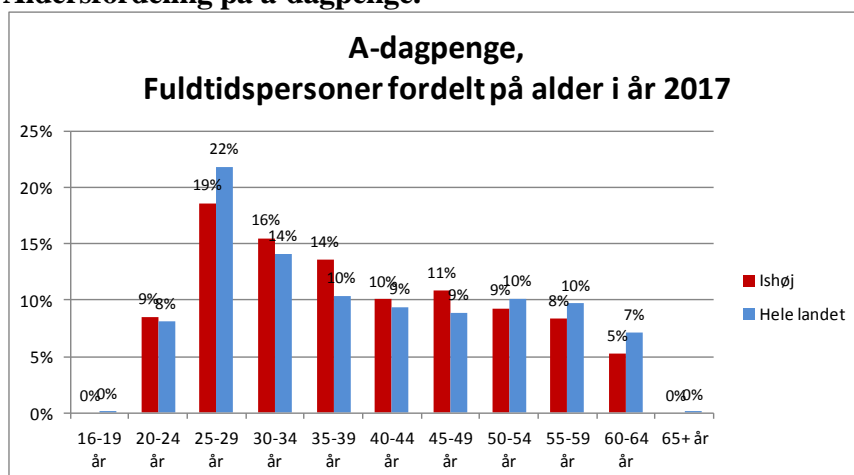
Ledighedsprocenten for a-dagpenge i procent af arbejdsstyrken har i Ishøj svinget mellem 4,0-5,4 pct. i 2018. Seneste data fra oktober 2018 viser, at ledighedsprocenten er 4,8 pct. i Ishøj, mens den i hele landet er 2,8 pct. Ishøj ligger generelt ca. 2 procentpoint højere i ledighedsprocent end hele landet.

Ledighedsprocenten i Ishøj og hele landet følger generelt den samme tendens, hvor der ses et fald i sommermånederne. Dette kan skyldes ferie og sæsonarbejde.

Karakteristik af målgruppen på A-dagpenge

Dette afsnit undersøger karakteristikken af borgere på a-dagpenge i Ishøj sammenlignet med hele landet. Her ses der på aldersfordeling, etnicitet og a-kasse tilhørsforhold.

Aldersfordeling på a-dagpenge.



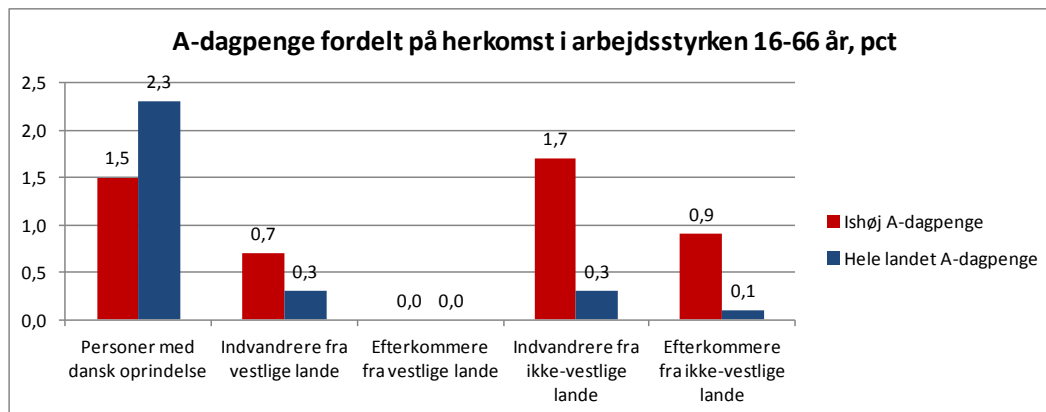
Figur 5: Aldersfordeling blandt arbejdsstyrken opgjort i fuldtidspersoner i 2017, jobindsats.dk

Figuren viser aldersfordelingen af ledige på a-dagpenge i Ishøj og hele landet, opgjort i fuldtidspersoner for 2017.

Der ses i Ishøj en højere andel af ledige i alderen 30-49 år end i resten af landet. Det er interessant, da denne målgruppe er i den mest arbejdsdygtige alder og burde have en tæt tilknytning til arbejdsmarkedet.

Generelt ses der en høj ledighed i aldersgruppen 25-29 år, dette kan skyldes dimittendledighed.

Etnisk herkomst



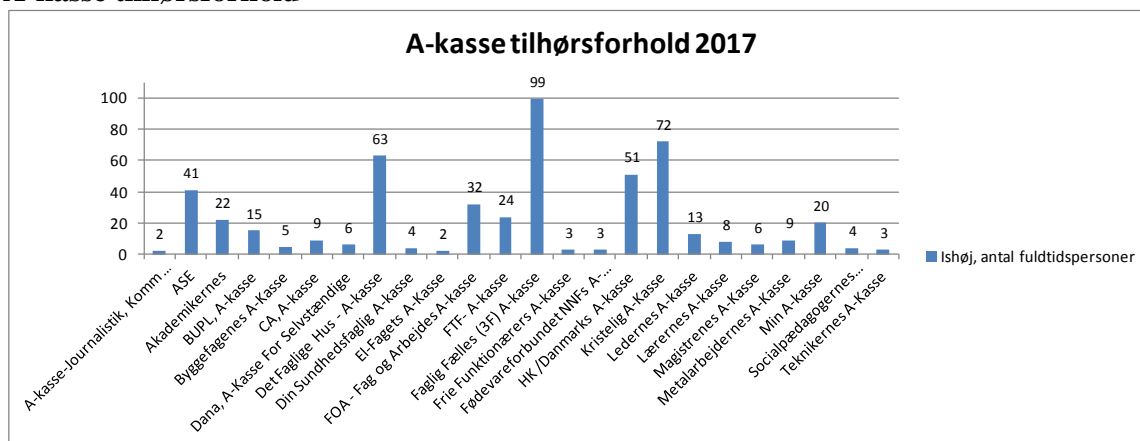
Figur 6: Etnisk herkomst opgjort i fuldtidspersoner, år 2017

Der er en højere andel af borgere med ikke-vestlig baggrund blandt a-dagpengemodtagerne i Ishøj, sammenlignet med hele landet. Der var samlet set 516 fuldtidspersoner på a-dagpenge i Ishøj i 2017, heraf er 278 borgere indvandrere eller efterkommere fra ikke-vestlige lande.

Denne tendens ses igen, når man ser samlet på herkomst i alle ydelsesgrupper. Der er en højere andel af ikke-vestlige indvandrere og efterkommere på ydelse i Ishøj, end i hele landet.³

Arbejdsstyrkens sammensætning i forhold til herkomst afspejles i Ishøj Kommunes samlede befolkningssammensætning. Det betyder, at der naturligt vil være en lidt højere andel af ikke-vestlige borgere på a-dagpenge i forhold til hele landet, dog er tallet højere end det umiddelbart ville være i forhold til Ishøjs befolkningssammensætning.⁴

A-kasse tilhørsforhold



Figur 7: A-kasse tilhørsforhold blandt medlemmer i 2017.

A-dagpengemodtagerne i Ishøj er primært tilknyttet a-kasserne 3F, Kristelig A-kasse, HK og Det Faglige Hus. Medlemmerne i disse a-kasser er ofte ansat som faglærte, ufaglærte, servicefag og HK'ere.

³ Statistikbanken, opgørelse over ydelsesgrupper fordelt på herkomst i arbejdsstyrken

⁴ Statistikbanken, opgørelse over ydelsesgrupper fordelt på herkomst i arbejdsstyrken

Arbejdsmarkedsstatus efter afsluttet forløb

Nedenstående tabel viser, hvad borgerne overgår til ved afsluttet forløb på a-dagpenge i 2017.

A-dagpenge, år 2017	Status 1 mdr. efter afsluttede forløb, pct.		Status 6 mdr. efter afsluttede forløb, pct.	
	Ishøj	Hele landet	Ishøj	Hele landet
I alt	100,0	100,0	100,0	100,0
Lønmodtagerbeskæftigelse	64,7	72,2	59,9	65,1
Uddannelse	6,2	6,5	5,2	5,9
A-dagpenge	.	.	14,8	12,2
Kontantydelse	0,1	0,1	.	0,0
Arbejdsmarkedsydelse
Særlig uddannelsesydelse
Kontanthjælp	1,0	0,6	1,5	0,8
Integrationsydelse
Uddannelseshjælp	.	0,0	0,1	0,0
Revalidering/forrevalidering	.	0,0	.	0,0
Ressourceforløb	.	0,0	.	0,0
Sygedagpenge	11,1	7,1	5,9	5,0
Jobafklaringsforløb	0,1	0,2	0,3	0,3
Fleksjob	.	0,0	.	0,0
Ledighedsydelse	.	0,0	.	0,0
Førtidspension	.	0,0	.	0,0
Efterløn og overgangsydelse	0,4	0,6	0,5	0,8
Selvforsørgelse	8,8	7,7	5,1	4,9
Andet	7,4	5,1	6,7	4,9

Figur 8: A-dagpenge. Arbejdsmarkedsstatus 1 og 6 mdr. efter afsluttet forløb

Over halvdelen 64,7 pct. afslutter deres forløb for at starte i et lønmodtagerjob. 11,1 pct. overgår til sygedagpenge, 8,8 pct. overgår til selvforsørgelse, hvilket betyder, at borgeren ikke længere modtager a-dagpenge, men forsørges på egen vis fx af ægtefælle. 7,4 pct. overgår til "andet", som omfatter fraflytning, barsel, orlov, folkepension, dødsfald og lignende. 1 pct. overgår til kontanthjælp, hvilket kan forklares med, at deres 2 år med a-dagpenge udløber uden, at de har fundet arbejde.

Sammenholdes status 1 måned efter afsluttet forløb med status 6 måneder efter, er der størst variation i forhold til a-dagpenge, sygedagpenge og selvforsørgelse. Det findes interessant, at 14,8 pct. igen modtager a-dagpenge 6 måneder efter afsluttet forløb.

Dette kan skyldes sæsonarbejde og tidsbegrænsede stillinger. Fald i sygedagpenge kan være forårsaget af raskmeldelser og fald i selvforsørgende kan være tegn på, at borgerne finder job, eller igen er nødt til at modtage offentlig forsørgelse.